

中华人民共和国机械行业标准

JB/T 6715—1993

农业拖拉机驾驶座标志点

1993-07-29 发布

1994-01-01 实施

中华人民共和国机械工业部 发布

农业拖拉机驾驶座标志点

1 主题内容与适用范围

本标准规定了农业拖拉机驾驶座标志点的位置及其测量方法。

本标准适用于轮式和履带拖拉机的单人驾驶座。

2 定义

驾驶座标志点 (seat index point 简写作 SIP, 见图 1) 位于驾驶座纵向中心平面内, 在测量装置(见图 2)的靠背板后表面之前 140mm, 并在一个于靠背板后表面之前 150mm 处与座板下表面相交的水平平面之上 90mm 的位置上。

驾驶座标志点相对于拖拉机的位置是固定的, 它不因驾驶座的调整状态不同而改变。

3 驾驶座标志点的测量

3.1 测量装置

采用图 2 所示的装置测量驾驶座标志点, 装置的重量为 $6 \pm 1\text{kg}$ 。

3.2 驾驶座的调整

在测量驾驶座标志点之前, 应对驾驶座作如下的调整。

3.2.1 前后、上下和角度可调整的驾驶座, 应将各项调整处于中间位置。如因结构上的限制无法调整到中间位置时, 则应调整到与中间位置最接近的偏上、偏后的位置。

3.2.2 悬架系统可调整的驾驶座, 应调整至如下状态: 将测量装置连同规定的全部重物放上后, 悬架系统应处在最大振动范围的中间位置。在测量驾驶座标志点的过程中, 可以将悬架系统机械地锁定在该位置上。

3.2.3 悬挂系统不可调整的驾驶座, 应将测量装置连同规定的全部重物放上后, 在所处的位置上锁定。

3.3 测量驾驶座标志点的方法

采用图 2 中所示的装置并按下述程序确定驾驶座标志点。

3.3.1 将驾驶座标志点测量装置(以下简称 SIP 装置)放在驾驶座座垫上, 并使两者的纵向中心平面重合, 并向后推, 使之贴至驾驶座的靠背。

3.3.2 在 SIP 装置上加以重量为 20kg 的重物, 使装置的总重量由 $6 \pm 1\text{kg}$ 增加到 $26 \pm 1\text{kg}$ 。此重物的重力作用点应在 SIP 标记前 30mm 处(在 SIP 装置靠背板后表面前 170mm)。

3.3.3 如图 1 所示, 在 SIP 对装置施加两次约 100N 的水平力。

3.3.4 再加重量为 39kg 的重物, 使 SIP 装置的总重量从 $26 \pm 1\text{kg}$ 增加到 $65 \pm 1\text{kg}$, 所加重物的重力作用点同第 3.3.2 条。

3.3.5 按本标准第 2 章定义规定的位置确定 SIP 相对于驾驶座的位置。

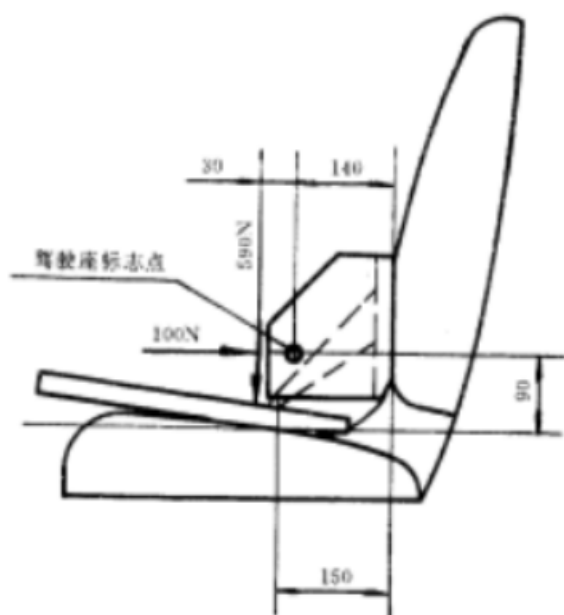


图 1 测量状态

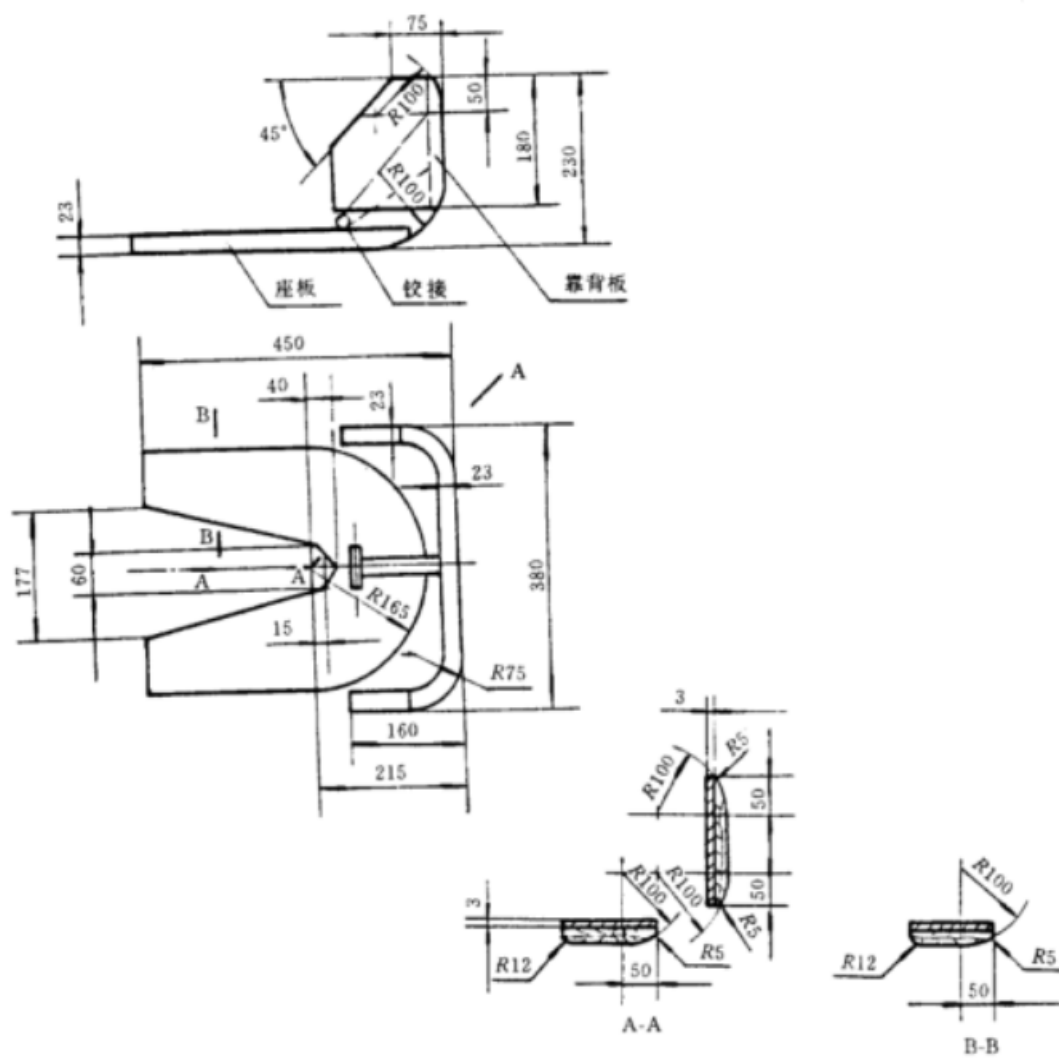


图 2 驾驶座标志点测量装置

附加说明：

本标准由全国拖拉机标准化技术委员会提出。

本标准由机械工业部洛阳拖拉机研究所归口。

本标准由机械工业部洛阳拖拉机研究所负责起草。

本标准主要起草人施干青。

本标准代替原 GB 6236—86 《农业拖拉机驾驶座标志点》。

中 华 人 民 共 和 国
机 械 行 业 标 准
农业拖拉机驾驶座标志点
JB/T 6715—1993

★

机械科学研究院出版发行
机械科学研究院印刷
(北京首体南路2号 邮编 100044)

★

开本 880×1230 1/16 印张 3/8 字数 4,000
1993 年 12 月第一版 1993 年 12 月第一次印刷
印数 1—500 定价 3.00 元
编号 1241

机械工业标准服务网: <http://www.JB.ac.cn>

www.bzxz.net

免费标准下载网