



中华人民共和国烟草行业标准

YC/T 324—2009

烟草行业数据中心交换服务体系 Web 业务服务

Web services operation
for data center exchange service system of tobacco industry

2009-12-14 发布

2010-03-01 实施



国家烟草专卖局 发布

目 次

前言	I
引言	II
1 范围	1
2 规范性引用文件	1
3 术语和定义	1
4 交换服务体系架构	2
5 服务规约格式	6
6 服务规约样例	8
7 数据元值的表示方法	9
附录 A (规范性附录) 烟草行业服务清单	10
附录 B (资料性附录) 服务治理	59
附录 C (资料性附录) 服务的安全管理	68

前 言

本标准的附录 A 为规范性附录,附录 B 和附录 C 为资料性附录。

本标准由国家烟草专卖局提出。

本标准由全国烟草标准化技术委员会信息分技术委员会(SAC/TC 144/SC 7)归口。

本标准起草单位:国家烟草专卖局烟草经济信息中心、山东浪潮齐鲁软件产业股份有限公司。

本标准主要起草人:耿刚勇、刘东平、赖平、张思荣、华勇、谢刚、邵华、田福成、贾德星、肖建国、刘瑞虹、梁勇。

引 言

本标准是指导国家烟草专卖局(以下简称国家局)、总公司,省级局(公司)、工业公司,地市级公司、卷烟工业企业三个应用层面的信息系统之间进行信息交换的技术性规范。

本标准定义了烟草行业数据中心交换服务体系 Web 服务交换平台的业务参考架构、技术架构、安全架构,重点阐述 Web 服务的书写规范,规定了服务规约组成的基本原则和方法,通过服务标识、服务提供者、服务使用者、服务描述、方法名称、方法功能、输入参数、输出参数等一组属性,对交换服务进行规范性描述。

本标准的附录 A 遵循《数字烟草发展纲要》(国烟办(2005)632 号)规划内容,按照电子商务、电子政务、管理决策三大应用体系以及基础资源进行基本分类,对企业之间的服务进行分类制定。附录 A 根据需要不定期发布新版本。

本标准的附录 B 是对附录 A 所制定的服务进行服务治理的管理办法,提出了烟草行业交换服务平台实施 SOA 的部分章程,包括流程、原则和方法。

本标准的附录 C 提出了烟草行业交换服务平台关于服务的安全管理、监控等方面的保障要求。

烟草行业数据中心交换服务体系

Web 业务服务

1 范围

本标准规定了我国烟草行业企业间信息系统进行信息交换的业务参考架构、技术架构和安全架构。规定了国家局、总公司、省级局(公司)、工业公司、地市级公司、卷烟工业企业三个应用层面在生产经营、管理决策中的各项活动中,在跨企业间、实时性和小数据量信息交换时的服务标准,统筹规划企业间的信息交换的一种方式,并作为标准指导信息系统建设、信息资源的开发与利用。

2 规范性引用文件

下列文件中的条款通过本标准的引用而成为本标准的条款。凡是注日期的引用文件,其随后所有的修改单(不包括勘误的内容)或修订版均不适用于本标准,然而,鼓励根据本标准达成协议的各方研究是否可使用这些文件的最新版本。凡是不注日期的引用文件,其最新版本适用于本标准。

GB 2312 信息交换用汉字编码字符集 基本集
YC/T 190 烟草行业组织机构代码编制规则
YC/T 256.1 烟草行业工商统计数据元 第1部分
数字烟草发展纲要(国烟办[2005]632号)

3 术语和定义

下列术语和定义适用于本标准。

3.1

企业服务总线 enterprise service bus, ESB

建立企业服务总线。省级局(公司)、工业公司、地市级公司、卷烟工业企业可通过企业服务总线进行信息交换。

3.2

服务提供者 service providers

发布服务,对使用自身的服务的请求进行响应。

3.3

服务注册中心 service registry

也称为服务代理(service broker),用于注册服务提供者(service provider)已经发布的服务,对其进行分类并提供搜索服务。

3.4

服务使用者 service requesters

利用服务注册中心查找所需的服务,绑定服务提供者并使用该服务。

3.5

服务管理者 service managers

对服务进行管理的单位或部门。

3.6

数据元 data element

用一组属性描述定义、标识、表达和允许值的数据单元。

3.7

XML 可扩展标记语言 extensible markup language

为 SOAP 消息定义数据类型(data type)与数据结构(data structures)。

3.8

Web 服务 web services

由 URL 标识的软件系统,其公共接口和绑定可以使用 XML 进行定义和描述。

3.9

WSDL 服务描述语言 web services description language

描述和定位 Web 服务的一种协议和语言。

3.10

简单对象访问协议 simple object access protocol (SOAP)

Web Services 的通信协议,是一种简单的、轻量级的基于 XML 的机制,用于在网络应用程序之间进行结构化数据交换,在 Web 服务的请求者调用服务时产生。

3.11

主数据 master data, MD

系统间共享的数据(例如,客户、供应商、账户和组织部门相关数据)。

4 交换服务体系架构

4.1 总体业务参考架构

4.1.1 概述

总体业务参考架构定义了烟草行业电子政务、电子商务、管理决策各应用信息系统和企业服务总线进行信息交换的规则,通过企业服务总线为企业之间的信息交换和业务协同提供服务。

烟草行业数据中心交换服务体系 Web 服务的总体业务参考架构示意图如图 1。

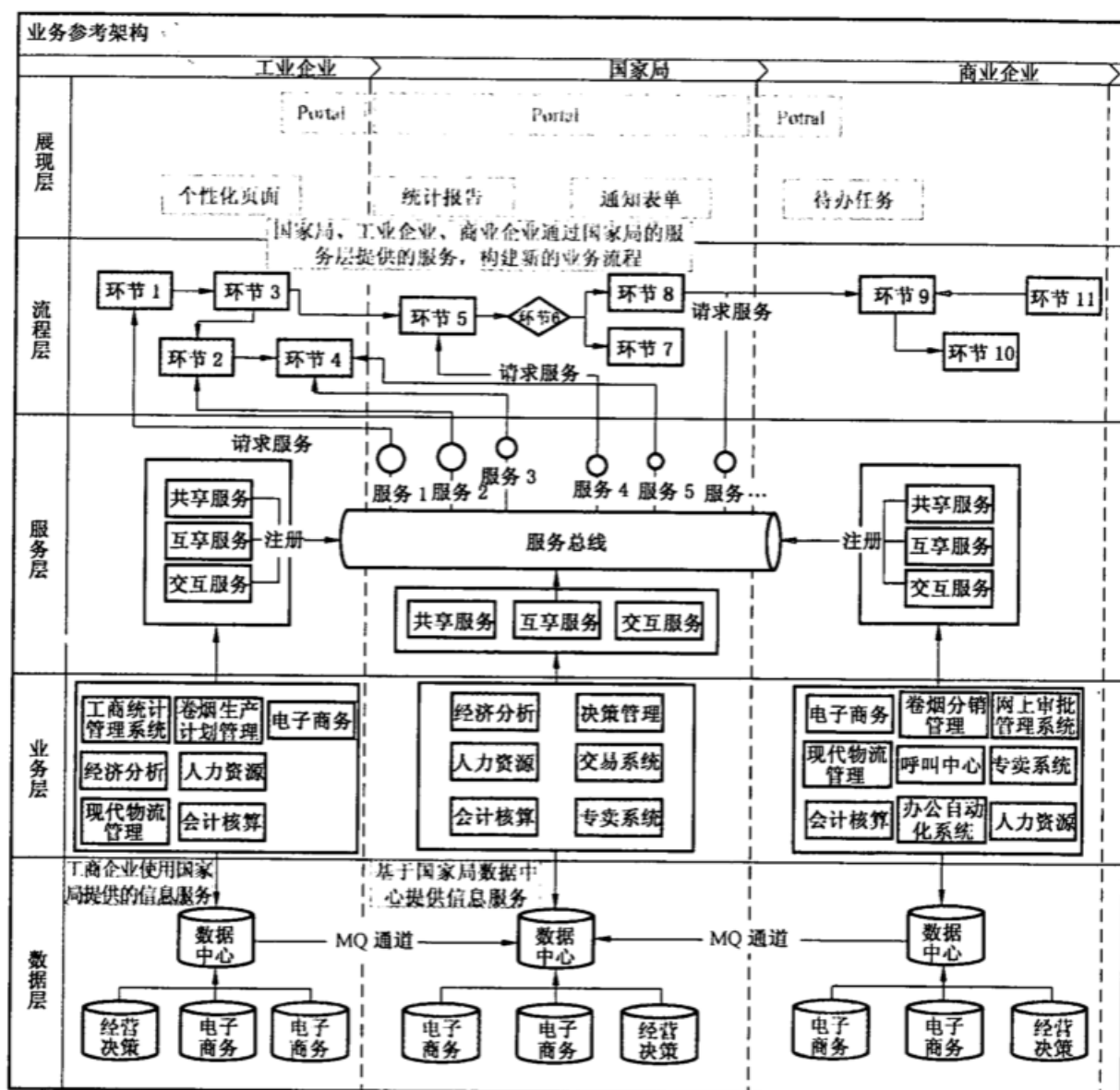


图 1 业务参考架构

4.1.2 数据层

数据层是存储所有业务数据的实体的集合,以数据中心为核心。

数据层的数据交换通过三种模式:a)异步方式;b)WII 数据同步方式;c)Web 服务方式。

4.1.3 业务层

国家局、总公司、省级局(公司)、工业公司、地市级公司、卷烟工业企业的信息系统,需要在企业间进行信息交互时,可将业务操作封装成 Web 服务,在企业服务总线注册,企业服务总线为其他系统提供所需要的信息服务。

4.1.4 服务层

国家局、总公司统一建设、统一管理烟草行业的企业服务总线,该平台为企业间信息交换提供服务和支撑,在业务系统的交互中承担中介作用。

企业服务总线的主要功能包括服务的路由连接、数据转换、事件管理和对服务进行安全管理。

企业服务总线提供服务注册与管理,它接收国家局、总公司、省级局(公司)、工业公司、地市级公司、卷烟工业企业的服务发布,对其进行分类并提供搜索,使服务使用者能够使用服务。

企业服务总线提供路由连接,它接收企业的服务请求,根据上下文信息从注册的服务目录中得到服务提供者的地址,通过服务路由器转发服务到具体的服务提供者。服务提供者处理服务请求,并将结果反馈到企业服务总线,企业服务总线则将响应返回给服务使用者。

企业服务总线提供事件管理,对服务的请求、执行全过程进行记录,对服务进行监控。

企业服务总线提供服务安全认证,对服务使用者和提供者之间的 Web 服务访问提供安全性的保障,通过用户认证及权限检查,将具有权限的服务请求路由转发到提供服务的业务系统进行处理。

4.1.5 流程层

企业根据企业服务总线提供的服务进行流程定制、流程管理、流程监控,实现跨系统的业务流程管理,并通过事件管理机制对业务流程进行监控。

4.1.6 展现层

企业分别开发各自的数据分析与展现应用。

4.2 技术架构

4.2.1 技术架构图

烟草行业数据中心交换服务体系 Web 服务的技术架构示意图如图 2。

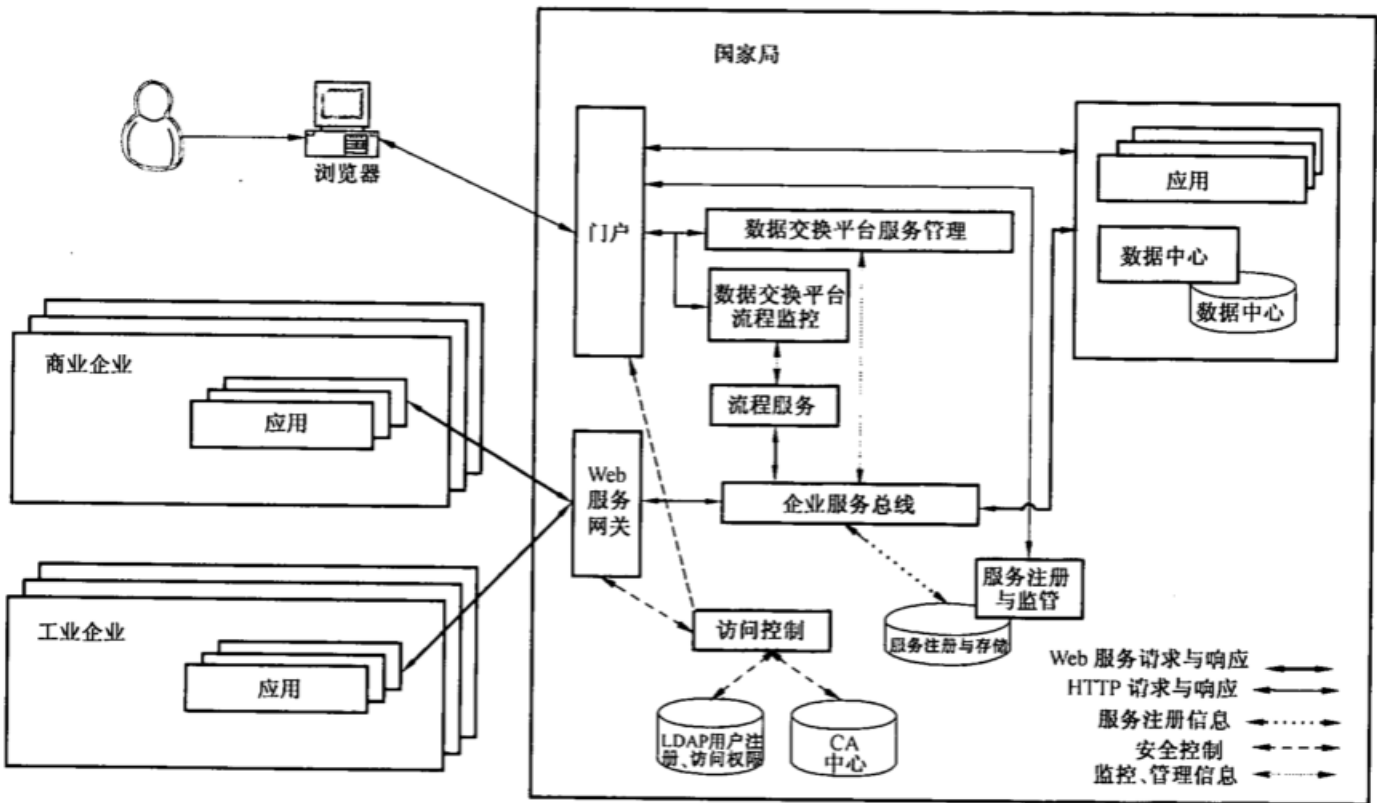


图 2 技术架构

4.2.2 企业服务总线

企业间的信息系统的信息交换,可通过国家局建设的企业服务总线进行。

企业服务总线具备的功能主要包括:服务路由、格式转换、消息发布、日志等。

企业服务总线与服务注册库相结合提供服务端点的查找与动态路由能力。

4.2.3 流程服务

流程服务组件要提供快速组装和更改业务流程的能力。能够通过其提供的事件机制,支持对协同业务流程的监控和管理。

4.2.4 服务网关

服务网关为企业之间的 Web 服务交互提供安全性保护。

4.2.5 服务注册与监管

所有由企业提供的服务及服务的元数据(提供者、服务地址、创建时间等)都统一注册、存储在服务注册与存储组件中。

服务全生命周期管理实现从服务由任何一个企业提议,国家局、总公司审批,到开发、测试、使用,直

到最终停止使用的整体服务生命周期的管理。

4.3 安全架构

4.3.1 安全架构图

烟草行业数据中心交换服务体系 Web 服务的安全架构示意图如图 3。

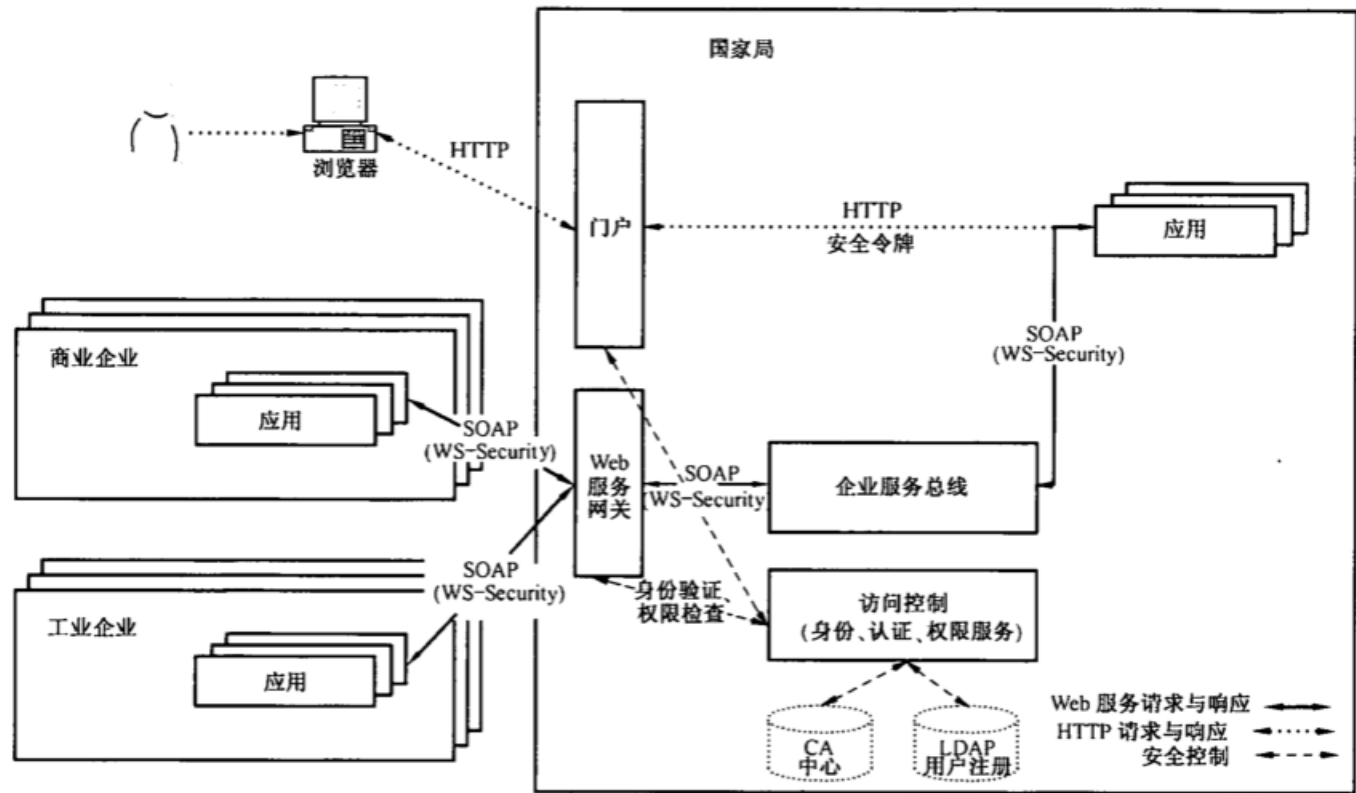


图 3 安全架构

4.3.2 身份管理

处理各种类型、格式的身份信息之间的协调问题,能使服务之间进行连接。

4.3.3 权限控制

对访问系统的资源权限进行分配。

4.3.4 机密性

对传输通道,内容进行加密。

4.3.5 完整性

保证数据在传输和存储过程中不被攻击者篡改。

4.3.6 不可否认性

为数据的发出或接收提供可信证据。

4.3.7 服务网关

服务网关为企业之间的 XML 消息交换和 Web 服务交互提供安全性保护,包括:过滤、数字签名、Web 服务安全性、XML 访问控制、加密、记录日志等。

它的主要能力应包括:

XML/SOAP 防火墙:侦测并阻止 XML 攻击并防止非法的服务调用;

对 XML/SOAP 进行数据校验,提前探测到不合要求的请求,将其阻挡在国家局、总公司企业服务总线之外;

SOAP 安全管理:支持 Web 服务相关的安全标准(WS_Security, WS_Trust, SAML 等),与访问控制组件相配合,实现对进入国家局、总公司的服务请求的身份与权限的检查与审计。

4.3.8 访问控制

- 访问控制组件主要包含如下功能：
- 用户的身份管理：管理使用企业服务总线的用户的信息；
- 用户身份认证：通过用户名/密码、CA 证书等方式验证服务使用者的身份；
- 权限检查：检查用户是否具有使用某一服务的权限。

5 服务规约格式

5.1 要求

本标准规定了服务标识的编写原则，服务规约的书写格式，定义服务规约所包含的属性和特征。

5.2 服务标识

- 说明：服务的唯一标识。
- 表示：XXX_XXX_XXX_X.....。
- 编码方法：
- 编码方法示意图如图 4。

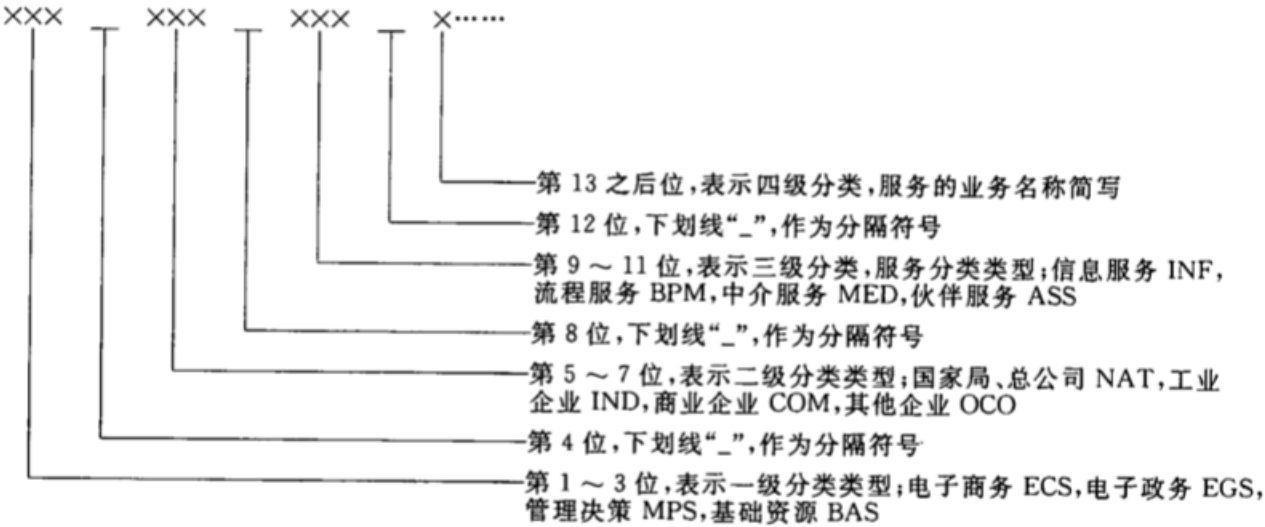


图 4 编码方法

一级分类：服务标识的一级分类方式按照《数字烟草发展纲要》(国烟办[2005]632 号)中的电子商务、电子政务、管理决策三大应用体系进行划分，对于不明显属于这三种业务应用体系的基础操作作为基础资源类服务。电子商务类服务简写为“ECS”，电子政务类服务简写为“EGS”，管理决策类服务简写为“MPS”，基础资源类服务简写为“BAS”。

二级分类：服务标识的二级分类方式以服务的提供者作为划分标准。国家局、总公司简写为“NAT”，工业企业简写为“IND”，商业企业简写为“COM”，其他企业简写为“OCO”。

- 三级分类：服务标识的三级分类方式以服务的类型为划分标准。
- 信息服务主要包括主数据、静态信息数据等以查询为主的信息服务；
- 流程服务主要是在企业间完成一组业务活动中，需要其他企业配合完成的业务活动所需要的服务；
- 中介服务主要包括企业服务总线上，将不同服务提供者和使用者的服务签名、消息格式进行转换匹配等类型的服务；
- 伙伴服务是在需要与行业外的合作伙伴、供应商之间进行交互的情况下，提供的一组服务。

四级分类：服务标识的四级分类方式为服务具体业务含义的简写。

示例：ECS_IND_INF_ProdPlan 表示卷烟体系中的“查询工业生产计划信息”的服务。

5.3 服务提供者

说明:实现服务并提供服务的参与者或业务系统名称。

表示:中文名称。

编码方法:国家局、总公司,省级局(公司)、工业公司,地市级公司、卷烟工业企业。

5.4 服务使用者

说明:使用服务的参与者或业务系统名称。

表示:中文名称。

编码方法:国家局、总公司,省级局(公司)、工业公司,地市级公司、卷烟工业企业。

5.5 服务描述

说明:使用中文描述服务的功能要点。

表示:简短的语言描述。

5.6 方法名称

说明:英文名称,能表达出服务方法的英文单词(或缩写)。

表示:采用匈牙利命名法(第一个单词的所有字母小写,后面单词的首字母大写)。

5.7 方法功能

说明:使用中文描述服务方法的概要功能。

表示:简短的语言描述出该服务主要完成的业务目标。

5.8 输入参数

说明:服务所需要传入的信息,英文名称命名。

表示:采用匈牙利命名法,命名规则按照 YC/T 256.1 的规定。

5.9 输入参数类型

说明:使用可以表达数据类型的英文单词。

表示:英文单词(或缩写),对于复杂格式的 XML 字符串,可在附件中定义其格式并在说明中引用。

5.10 输出参数

说明:服务所需要传出的信息,英文名称命名。

表示:采用匈牙利命名法,命名规则按照 YC/T 256.1 的规定。

5.11 输出参数类型

说明:可描述参数的格式,也可简要描述参数的含义、作用。

表示:英文单词(或缩写),对于复杂格式的 XML 字符串,可在附件中定义其格式并在说明中引用。

5.12 返回值代码定义

返回值代码见表 1。

表 1 返回值代码表

代 码	代 码 表 述
000	传输成功!
100	用户不存在!
101	用户已停用!
102	账户名密码不正确!
103	调用服务运行时错误!
104	应用系统错误!
105	CA 证书无效!

表 1 (续)

代 码	代 码 表 述
106	CA 证书不存在!
107	返回数据量超过允许范围!
108	没有调用该服务的权限!
109	该服务不存在!
500	500 以上为用户自定义扩展用

5.13 WSDL 属性定义

WSDL 是 Web 服务描述进行消息交换的服务访问点或端口的集合,客户端通过这些服务访问点对包含面向文档信息或面向过程调用的服务进行访问。

6 服务规约样例

服务规约的属性和特征编写见表 2,其中组织机构编码按照 YC/T 190 的规定。

表 2 商业企业获取工业企业月度生产计划数据

服务标识	ECS_IND_INF_ProdPlan		
服务提供者	工业企业		
服务使用者	商业企业		
服务管理者	国家局信息中心		
服务描述	工业企业提供工业月度生产计划信息服务,商业企业调用获取数据		
方法 1			
方法名称	getProdPlan		
功能描述 (适用场景)	商业企业获取工业企业月度生产计划数据		
输入参数	参数名称	参数类型	说 明
	comCode	C..30	商业企业编码
	indCode	C..30	工业企业编码
	month	D6	月份,格式:YYYYMM
输出参数	参数名称	参数类型	说 明
	prodPlan	X	参见 prodPlan.wsdl 样例
WSDL 文件名	ECS_IND_INF_ProdPlan.wsdl 文件		
参数 prodPlan 样例			
<pre><? xml version="1.0"encoding="GBK"?> <DATASETS> <DATASET> <CGT_CARTON_CODE>6901028310727</CGT_CARTON_CODE> <CGT_OUTP>500</CGT_OUTP> </DATASET> <DATASET> <CGT_CARTON_CODE>6901028310728</CGT_CARTON_CODE> <CGT_OUTP>500</CGT_OUTP> </DATASET> </DATASETS></pre>			
字 段 名		类 型	说 明
CGT_CARTON_CODE		C..14	卷烟条码
CGT_OUTP		N18,4	卷烟产量/万支

7 数据元值的表示方法

7.1 数据类型表示法

数据类型表示法见表 3。

表 3 数据类型表示法

表示符	数据类型	说 明
C	字符型	可以包含汉字、字母字符、数字字符(不进行数学运算)和符号等(默认 GB 2312)。
N	数值型	用“0”到“9”数字形式表示的数值,可进行数学运算。
D	日期型	采用 GB/T 7408 中规定的 YYYYMMDD 格式。
T	时间型	时间使用下面的格式来定义:“hh:mm:ss”,其中 hh 表示小时,mm 表示分钟,ss 表示秒。
X	字符型	自定义类型,采用 xml 格式描述。
B	布尔型	定义 B 为布尔型变量,有两种值 False 和 True。

7.2 字符长度表示法

字符长度表示法见表 4。

表 4 字符长度表示法

分 类	表示方法
固定长度	在数据类型表示符后直接给出字符长度的数目。
可变长度	1) 可变长度不超过定义的最大字符数。 在数据类型表示符后加“..”后给出数据元最大字符数目。 2) 可变长度在定义的最小和最大字符数之间。 在数据类型表示符后给出最小字符长度数后加“..”后,再给出最大字符数。

7.3 应用示例

- a) C 字符型(包括各种字符:字母、数字字符和汉字等)
C12 固定长度为 12 个字符(相当于 6 个汉字)长度的字符串。
C..12 可变长度,最大为 12 个字符长度的字符串。
C4..12 可变长度,最小为 4 个字符,最大为 12 个字符长度的字符串。
- b) N 数值型
N3 固定长度为 3 位数字,即 3 位数字的整型数。
N..3 最大长度为 3 位数字,即不超过 3 位数字的整型数。
N7,2 最大长度为 7 位的十进制小数格式(包括小数点和小数点后面的数字)。
小数点后保留 2 位数字。如:3748.25、467.38。
- c) D 日期型
D8 采用 YYYYMMDD 格式(8 位定长)表示年月日。
如 2008 年 10 月 20 日,应表示为 20081020。
- d) X 字符型
X 采用 XML 格式自定义格式。

附 录 A
(规范性附录)
烟草行业服务清单

A.1 服务目录

A.1.1 信息资源类服务清单见表 A.1。

表 A.1 信息资源类

序号	服务标识	服务名称	服务提供者	服务使用者	服务类型
1	BAS_NAT_INF_OrgCodeInfo	组织机构查询服务	国家局、总公司的代码系统	全行业	基础资源类
2	BAS_NAT_INF_OrgCodeSubscribe	组织机构数据同步服务	订阅代码的应用系统	国家局、总公司的代码系统	基础资源类
3	BAS_NAT_INF_CigCodeInfo	卷烟代码表信息查询服务	国家局、总公司的代码系统	全行业	基础资源类
4	BAS_NAT_INF_CigCodeSubscribe	卷烟代码数据同步服务	订阅代码的应用系统	国家局、总公司的代码系统	基础资源类
5	BAS_NAT_INF_GenCodeInfo	通用代码查询服务	国家局、总公司的代码系统	全行业	基础资源类
6	BAS_NAT_INF_GenCodeSubscribe	通用代码数据同步服务	订阅代码的应用系统	国家局、总公司的代码系统	基础资源类

A.1.2 电子商务类服务清单见表 A.2。

表 A.2 电子商务类服务

序号	服务标识	服务名称	服务提供者	服务使用者	服务类型
1	ECS_IND_INF_ProdPlan	工业生产计划信息	工业企业	商业企业	电子商务类
2	ECS_IND_INF_MonSale	工业月销售信息	工业企业	商业企业	电子商务类
3	ECS_COM_INF_ReqFore	商业需求预测信息	商业企业	工业企业	电子商务类
4	ECS_COM_INF_PurchSalSik	商业购销存信息	商业企业	工业企业	电子商务类
5	ECS_IND_BPM_PurchConsult	商业采购衔接需求信息	工业企业	商业企业	电子商务类
6	ECS_COM_BPM_PurchConsult	工业采购衔接可供信息	商业企业	工业企业	电子商务类
7	ECS_IND_BPM_PurchConsultConfirm	商业采购衔接确认信息	工业企业	商业企业	电子商务类
8	ECS_IND_BPM_WeekReq	周需求计划	工业企业	商业企业	电子商务类
9	ECS_COM_BPM_WeekReqSupply	周需求计划反馈	商业企业	工业企业	电子商务类
10	ECS_IND_BPM_WeekReqConfirm	周需求计划确认	工业企业	商业企业	电子商务类
11	ECS_COM_BPM_ContExec	合同执行信息	商业企业	工业企业	电子商务类
12	ECS_COM_BPM_ContShippment	合同发货信息	商业企业	工业企业	电子商务类
13	ECS_IND_BPM_ContVoucher	合同到货信息	工业企业	商业企业	电子商务类

表 A.2 (续)

序号	服务标识	服务名称	服务提供者	服务使用者	服务类型
14	ECS_IND_BPM_RequestCo	应急补货需求信息	工业企业	商业企业	电子商务类
15	ECS_COM_BPM_RequestCoSupply	应急补货反馈信息	商业企业	工业企业	电子商务类
16	ECS_IND_BPM_RequestCoConfirm	应急补货确认信息	工业企业	商业企业	电子商务类
17	ECS_NAT_INF_CigTradAgre	卷烟半年协议信息	国家局、 总公司	工业企业、 商业企业	电子商务类
18	ECS_NAT_INF_CigTradCont	卷烟合同信息	国家局、 总公司	工业企业、 商业企业	电子商务类
19	ECS_NAT_INF_CigAlowTranCert	卷烟准运证信息	国家局、 总公司	工业企业、 商业企业	电子政务类

A.2 基础资源类服务

A.2.1 概述

以下提出了基于烟草行业数据中心交换服务体系 Web 服务标准,在基础资源类中所使用到的服务清单。

A.2.2 信息服务

A.2.2.1 组织机构查询服务

组织机构查询服务见表 A.3。

表 A.3 组织机构查询服务

服务标识	BAS_NAT_INF_OrgCodeInfo		
服务提供者	国家局、总公司的代码系统		
服务使用者	国家局、总公司、工业企业、商业企业		
服务管理者	国家局信息中心		
服务描述	国家局烟草行业信息代码管理系统提供的烟草行业组织机构代码表的信息服务,全行业用户调用获取数据		
方法 1			
方法名称	getOrgCodeInfoByStatus		
功能描述 (适用场景)	按状态查询组织机构信息		
输入参数	参数名称	参数类型	说 明
	codeStatus	C2	组织机构代码状态:01 成立;02 撤销
	returnType	C1	返回值类型:1 详细;2 精简
输出参数	参数名称	参数类型	说 明
	orgCodeInfo	X	参见 orgCodeInfo 样例
方法 2			
方法名称	getOrgCodeInfoByOrgCode		
功能描述 (适用场景)	按组织机构代码查询组织机构信息		

表 A.3 (续)

方法 2			
输入参数	参数名称	参数类型	说 明
	orgCode	C8	组织机构代码
输出参数	参数名称	参数类型	说 明
	orgCodeInfo	X	参见 orgCodeInfo 样例
方法 3			
方法名称	getOrgCodeByType		
功能描述 (适用场景)	根据组织机构类型获取组织机构代码信息		
输入参数	参数名称	参数类型	说 明
	orgType	C..3	组织机构类型:10 各级烟草专卖局;11 各级烟草公司;12 卷烟生产企业或公司;13 烟机厂或公司;14 复烤加工厂或公司;15 卷烟材料厂或公司;16 教育单位;17 科研单位;18 进出口公司;19 烟叶公司;20 中烟工业公司;21 物资公司;22 卷烟销售公司;23 烟草机械公司;24 多元化经营;101 卷烟生产企业分厂;99 其他
	returnType	C1	返回值类型:1 详细;2 精简
输出参数	参数名称	参数类型	说 明
	orgCodeInfo	X	参见 orgCodeInfo 样例
方法 4			
方法名称	getOrgCodeByName		
功能描述 (适用场景)	根据组织机构名称(模糊查询)获取组织机构代码信息		
输入参数	参数名称	参数类型	说 明
	orgName	C..30	组织机构名称
	returnType	C1	返回值类型:1 详细;2 精简
输出参数	参数名称	参数类型	说 明
	orgCodeInfo	X	参见 orgCodeInfo 样例
方法 5			
方法名称	getParentOrgByOrgCode		
功能描述 (适用场景)	根据特定的组织机构代码获取其上级组织机构代码信息		
输入参数	参数名称	参数类型	说 明
	orgCode	C8	组织机构代码
	returnType	C1	返回值类型:1 详细;2 精简
输出参数	参数名称	参数类型	说 明
	orgCodeInfo	X	上级组织机构信息,参见 orgCodeInfo 样例

表 A.3 (续)

方法 6			
方法名称	getSubOrgByOrgCode		
功能描述 (适用场景)	根据特定的组织机构代码获取其下级组织机构代码信息(不包括下级的下级)		
输入参数	参数名称	参数类型	说 明
	orgCode	C8	组织机构代码
	returnType	C1	返回值类型:1 详细;2 精简
输出参数	参数名称	参数类型	说 明
	orgCodeInfo	X	下级组织机构信息,参见 orgCodeInfo 样例
方法 7			
方法名称	getOrgCodeByScope		
功能描述 (适用场景)	根据组织机构企业规模获取组织机构代码信息		
输入参数	参数名称	参数类型	说 明
	orgScope	C2	企业规模:11 大型企业(大一);12 大型企业(大二);21 中型企业(中一);22 中型企业(中二);30 小型企业;40 地方烟厂
	returnType	C1	返回值类型:1 详细;2 精简
输出参数	参数名称	参数类型	说 明
	orgCodeInfo	X	参见 orgCodeInfo 样例
方法 8			
方法名称	getOrgCodeInfoByDate		
功能描述 (适用场景)	根据更新时间范围获取特定状态的组织机构代码信息		
输入参数	参数名称	参数类型	说 明
	StartDate	D8	更新时间范围之开始时间,格式 YYYYMMDD
	endDate	D8	更新时间范围之结束时间,格式 YYYYMMDD
	returnType	C1	返回值类型:1 详细;2 精简
输出参数	参数名称	参数类型	说 明
	orgCodeInfo	X	参见 orgCodeInfo 样例
方法 9			
方法名称	getOrgCodeProps		
功能描述 (适用场景)	查询组织机构代码表的属性		
输入参数	参数名称	参数类型	说 明
	无		
输出参数	参数名称	参数类型	说 明
	orgCodeProps	X	参见 orgCodeProps 样例

表 A.3 (续)

方法 10				
方法名称		getOrgCodeInfoByProp		
功能描述 (适用场景)		根据特定属性的值查询组织机构代码信息		
输入参数		参数名称	参数类型	说 明
		propName	C. . 20	属性名称
		propValue	C. . 30	属性值
		returnType	C1	返回值类型:1 详细;2 精简
输出参数		参数名称	参数类型	说 明
		orgCodeInfo	X	参见 orgCodeInfo 样例
服务调用方式	访问模式	document		
	打包模式	literal		
	绑定方式	http/soap		
WSDL 文件名		BAS_NAT_INF_OrgCodeInfo. wsdl 文件		
参数 orgCodeInfo 样例				
<p>(返回值类型:详细)</p> <p><? xml version="1.0" encoding="GBK"?></p> <p><DATASETS></p> <p><DATASET></p> <p><ORG_STATUS>01</ORG_STATUS></p> <p><ORG_CODE>20530001</ORG_CODE></p> <p><ORG_TYPE>12,20</ORG_TYPE></p> <p><ORG_NAME>云南中烟工业公司</ORG_NAME></p> <p><ORG_SHORTNAME>云南中烟工业公司</ORG_SHORTNAME></p> <p><ORG_APP_ORG></ORG_APP_ORG></p> <p><ORG_DOC_MARK></ORG_DOC_MARK></p> <p><ORG_APP_DATE></ORG_APP_DATE></p> <p><ORG_ISLEGAL></ORG_ISLEGAL></p> <p><ORG_LEGAL></ORG_LEGAL></p> <p><ORG_REGION>530000</ORG_REGION></p> <p><ORG_OWNPРОВИНCE>530000</ORG_OWNPРОВИНCE></p> <p><ORG_ROPEDOM>10000001</ORG_POPEDOM></p> <p><ORG_PROVINCE>1</ORG_PROVINCE></p> <p><ORG_SCOPE>11</ORG_SCOPE></p> <p><ORO_FINANCE></ORG_FINANCE></p> <p><ORG_ECONOMYFLAG>1</ORG_ECONOMYFLAG></p> <p><ORG_PHONE></ORG_PHONE></p> <p><ORG_ZIPCODE></ORG_ZIPCODE></p> <p><ORG_FAX></ORG_FAX></p> <p><ORG_EMAIL></ORG_EMAIL></p>				

表 A.3 (续)

<ORG_ADRESS></ORG_ADRESS> <ORG_STATCODE>20530001</ORG_STATCOD> <STS_LTSTUPDATE>20080102</STS_LTSTUPDATE> </DATASET> </DATASETS> (返回值类型:精简) <? xml version="1.0" encoding="GBK"?> <DATASETS> <DATASET> <ORG_STATUS>01</ORG_STATUS> <ORG_CODE>20530001</ORG_CODE> <ORG_NAME>云南中烟工业公司</ORG_NAME> </DATASET> </DATASETS>		
字 段 名	类 型	说 明
ORG_STATUS	C2	组织机构状态:01 成立;02 撤销
ORG_CODE	C8	组织机构代码
ORG_TYPE	C..30	组织机构类型:一个组织机构可具备多种类型(以逗号分隔)。10 各级烟草专卖局;11 各级烟草公司;12 卷烟生产企业或公司;13 烟机厂或公司;14 复烤加工厂或公司;15 卷烟材料厂或公司;16 教育单位;17 科研单位;18 进出口公司;19 烟叶公司;20 中烟工业公司;21 物资公司;22 卷烟销售公司;23 烟草机械公司;24 多元化经营;101 卷烟生产企业分厂;99 其他
ORG_NAME	C..200	组织机构名称
ORG_SHORTNAME	C..50	组织机构简称
ORG_CREATEDATE	D8	成立日期,格式 YYMMDD
ORG_APP_ORG	C..100	批准成立单位
ORG_DOC_MARK	C..20	批准文号
ORG_APP_DATE	D8	批准日期,格式 YYMMDD
ORG_ISLEGAL	C1	是否法人单位:0 否;1 是
ORG_LEGAL	C..100	法人代表
ORG_REGION	C8	所属地区代码
ORG_OWNPORVINCE	C8	所属省份代码
ORG_POPEDOM	C8	上级组织机构(代码)
ORG_PROVINCE	C1	隶属于省会:0 否;1 是
ORG_SCOPE	C2	企业规模:11 大型企业(大一);12 大型企业(大二);21 中型企业(中一);22 中型企业(中二);30 小型企业;40 地方烟厂
ORG_FINANCE	N15	注册资金(万元)

表 A.3 (续)

字 段 名	类 型	说 明
ORG_ECONOMYFLAG	C1	经济成分:1 国有;2 集体;3 其他
ORG_PHONE	C..100	联系电话(区号+电话)
ORG_ZIPCODE	C6	邮政编码
ORG_FAX	C..100	传真(区号+传真)
ORG_EMAIL	C..100	电子邮箱
ORG_ADRESS	C..254	组织机构地址
ORG_STATCODE	C8	统计单位代码
STS_LTSTUPDATE	D8	状态最新变更日期,格式 YYMMDD
参数 orgCodeProps 样例		
<pre><? xml version="1.0" encoding="GBK"?> <PROPS> <PROP> <PROP_NAME>ORG_STATUS</PROP_NAME> <PROP_DESC>组织机构状态</PROP_DESC> <DATA_TYPE>C2</DATA_TYPE> </PROP> <PROP> <PROP_NAME>ORG_CODE</PROP_NAME> <PROP_DESC>组织机构代码</PROP_DESC> <DATA_TYPE>C8</DATA_TYPE> </PROP> <PROP> <PROP_NAME>ORG_TYPE</PROP_NAME> <PROP_DESC>组织机构类型</PROP_DESC> <DATA_TYPE>C..3</DATA_TYPE> </PROP> <PROP> <PROP_NAME>ORG_NAME</PROP_NAME> <PROP_DESC>组织机构名称</PROP_DESC> <DATA_TYPE>C..200</DATA_TYPE> </PROP> ... </PROPS></pre>		
PROP_NAME	C..20	属性名称
PROP_DESC	C..100	属性描述
DATA_TYPE	C..10	数据类型

A.2.2.2 组织机构数据同步服务

组织机构数据同步服务见表 A.4。

表 A.4 组织机构数据同步服务

服务标识		BAS_NAT_INF_OrgCodeSubscribe		
服务提供者		需要订阅组织机构数据的应用系统		
服务使用者		国家局、总公司的代码系统		
服务管理者		国家局信息中心		
服务描述		由订阅组织机构数据的应用系统提供的 web 服务,当代码系统中的组织机构表中的数据有更新时,由代码系统调用,完成组织机构数据同步的任务。		
方法 1				
方法名称		updateOrgCodeInfo		
功能描述 (适用场景)		提供更新的组织机构数据信息		
输入参数	参数名称	参数类型	说 明	
	orgCodeInfo	X	更新的组织机构数据,参见 orgCodeInfo 样例	
输出参数	参数名称	参数类型	说 明	
	receipt	C1	回执:0 更新失败;1 更新成功	
方法 2				
方法名称		notifyOrgCodeInfoUpdate		
功能描述 (适用场景)		通知组织机构数据有更新		
输入参数	参数名称	参数类型	说 明	
	无			
输出参数	参数名称	参数类型	说 明	
	receipt	C1	回执:0 失败;1 成功	
服务调用方式	访问模式	document		
	打包模式	literal		
	绑定方式	http/soap		
WSDL 文件名		BAS_NAT_INF_OrgCodeSubscribe.wsdl 文件		
参数 orgCodeInfo 样例				

表 A.4 (续)

```
<? xml version="1.0" encoding="GBK"?>
<DATASETS>
  <DATASET>
    <UPDATE_TYPE>1</UPDATE_TYPE>
    <ORG_STATUS>01</ORG_STATUS>
    <ORG_CODE>20530001</ORG_CODE>
    <ORG_TYPE>12,20</ORG_TYPE>
    <ORG_NAME>云南中烟工业公司</ORG_NAME>
    <ORG_SHORTNAME>云南中烟工业公司</ORG_SHORTNAME>
    <ORG_APP_ORG></ORG_APP_ORG>
    <ORG_DOC_MARK></ORG_DOC_MARK>
    <ORG_APP_DATE></ORG_APP_DATE>
    <ORG_ISLEGAL></ORG_ISLEGAL>
    <ORG_LEGAL></ORG_LEGAL>
    <ORG_REGION>530000</ORG_REGION>
    <ORG_OWNPORVINCE>530000</ORG_OWNPORVINCE>
    <ORG_POPEDOM>10000001</ORG_POPEDOM>
    <ORG_PROVINCE>1</ORG_PROVINCE>
    <ORG_SCOPE>11</ORG_SCOPE>
    <ORG_FINANCE></ORG_FINANCE>
    <ORG_ECONOMYFLAG>1</ORG_ECONOMYFLAG>
    <ORG_PHONE></ORG_PHONE>
    <ORG_ZIPCODE></ORG_ZIPCODE>
    <ORG_FAX></ORG_FAX>
    <ORG_EMAIL></ORG_EMAIL>
    <ORG_ADRESS></ORG_ADRESS>
    <ORG_STATCODE>20530001</ORG_STATCOD>
    <STS_LTSTUPDATE>20080102</STS_LTSTUPDATE>
  </DATASET>
</DATASETS>
```

字 段 名	类型	说 明
UPDATE_TYPE	C1	更新类型:1 Insert;2 Update;3 Delete
ORG_STATUS	C2	组织机构状态:01 成立;02 撤销
ORG_CODE	C8	组织机构代码
ORG_TYPE	C. 30	组织机构类型:一个组织机构可具备多种类型(以逗号分隔)。10 各级烟草专卖局;11 各级烟草公司;12 卷烟生产企业或公司;13 烟机厂或公司;14 复烤加工厂或公司;15 卷烟材料厂或公司;16 教育单位;17 科研单位;18 进出口公司;19 烟叶公司;20 中烟工业公司;21 物资公司;22 卷烟销售公司;23 烟草机械公司;24 多元化经营;101 卷烟生产企业分厂;99 其他
ORG_NAME	C. 200	组织机构名称
ORG_SHORTNAME	C. 50	组织机构简称
ORG_CREATEDATE	D8	成立日期,格式 YYMMDD

表 A.4 (续)

字 段 名	类型	说 明
ORG_APP_ORG	C..100	批准成立单位
ORG_DOC_MARK	C..20	批准文号
ORG_APP_DATE	D8	批准日期,格式 YYMMDD
ORG_ISLEGAL	C1	是否法人单位:0 否;1 是
ORG_LEGAL	C..100	法人代表
ORG_REGION	C8	所属地区代码
ORG_OWNPРОВИНCE	C8	所属省份代码
ORG_POPEDOM	C8	上级组织机构(代码)
ORG_PROVINCE	C1	隶属于省会:0 否;1 是
ORG_SCOPE	C2	企业规模:11 大型企业(大一);12 大型企业(大二); 21 中型企业(中一);22 中型企业(中二);30 小型企 业;40 地方烟厂
ORG_FINANCE	N15	注册资金/万元
ORG_ECONOMYFLAG	C1	经济成分:1 国有;2 集体;3 其他
ORG_PHONE	C..100	联系电话(区号+电话)
ORG_ZIPCODE	C6	邮政编码
ORG_FAX	C..100	传真(区号+传真)
ORG_EMAIL	C..100	电子邮箱
ORG_ADRESS	C..254	组织机构地址
ORG_STATCODE	C8	统计单位代码
STS_LTSTUPDATE	D8	状态最新变更日期,格式 YYMMDD

A.2.2.3 卷烟代码表信息查询服务

卷烟代码表信息查询服务见表 A.5。

表 A.5 卷烟代码表信息查询服务

服务标识	BAS_NAT_INF_CigCodeInfo
服务提供者	国家局、总公司的代码系统
服务使用者	国家局、总公司、工业企业、商业企业
服务管理者	国家局信息中心
服务描述	国家局烟草行业信息代码管理系统提供的卷烟代码表的信息查询服务,全行业用户调用获取数据
方法 1	
方法名称	getCigCodeInfoByStatus
功能描述 (适用场景)	根据卷烟代码状态获取卷烟代码信息

表 A.5 (续)

输入参数	参数名称	参数类型	说 明
	codeStatus	C2	代码状态:01 在产卷烟代码;02 停产卷烟代码;03 停用代码
	returnType	C1	返回值类型:1 详细;2 精简
输出参数	参数名称	参数类型	说 明
	cigCodeInfo	X	参见 cigCodeInfo 样例
方法 2			
方法名称	getCigCodeInfoByCigBar		
功能描述 (适用场景)	根据卷烟条码获取卷烟代码信息		
输入参数	参数名称	参数类型	说 明
	cigBar	C..30	卷烟条码
输出参数	参数名称	参数类型	说 明
	cigCodeInfo	X	参见 cigCodeInfo 样例
方法 3			
方法名称	getCigCodeByBarCarrier		
功能描述 (适用场景)	根据条码载体类型获取卷烟代码信息		
输入参数	参数名称	参数类型	说 明
	cigBarCarrier	C2	条码载体:01 盒;02 条;03 件;04 其他
	returnType	C1	返回值类型:1 详细;2 精简
输出参数	参数名称	参数类型	说 明
	cigCodeInfo	X	参见 cigCodeInfo 样例
方法 4			
方法名称	getCigCodeByProducer		
功能描述 (适用场景)	根据生产企业获取卷烟代码信息		
输入参数	参数名称	参数类型	说 明
	producer	C..254	生产企业名称
	returnType	C1	返回值类型:1 详细;2 精简
输出参数	参数名称	参数类型	说 明
	cigCodeInfo	X	参见 cigCodeInfo 样例
方法 5			
方法名称	getCigCodeByMarkOwner		
功能描述 (适用场景)	根据商标所有者获取卷烟代码信息		
输入参数	参数名称	参数类型	说 明
	markOwner	C8	商标所有者:组织机构代码
	returnType	C1	返回值类型:1 详细;2 精简

表 A.5 (续)

输出参数	参数名称	参数类型	说 明
	cigCodeInfo	X	参见 cigCodeInfo 样例
方法 6			
方法名称	getCigCodeByPriceType		
功能描述 (适用场景)	根据卷烟价类获取卷烟代码信息		
输入参数	参数名称	参数类型	说 明
	newPriceType	C2	卷烟新价类:01 一类;02 二类;03 三类;04 四类;05 五类;06 无价类
	returnType	C1	返回值类型:1 详细;2 精简
输出参数	参数名称	参数类型	说 明
	cigCodeInfo	X	参见 cigCodeInfo 样例
方法 7			
方法名称	getCigCodeByProductType		
功能描述 (适用场景)	根据产品类型获取卷烟代码信息		
输入参数	参数名称	参数类型	说 明
	productType	C2	产品类型:01 混合型;02 烤烟型;03 外香型;04 雪茄型;05 雪茄烟
	returnType	C1	返回值类型:1 详细;2 精简
输出参数	参数名称	参数类型	说 明
	cigCodeInfo	X	参见 cigCodeInfo 样例
方法 8			
方法名称	getCigCodeByPackType		
功能描述 (适用场景)	根据卷烟包装形式获取卷烟代码信息		
输入参数	参数名称	参数类型	说 明
	packType	C2	包装形式:01 条盒硬盒;02 条盒软盒;03 条包硬盒;04 条包软盒;05 铁筒;06 铁盒;07 塑盒;08 其他
	returnType	C1	返回值类型:1 详细;2 精简
输出参数	参数名称	参数类型	说 明
	cigCodeInfo	X	参见 cigCodeInfo 样例
方法 9			
方法名称	getCigCodeInfoByDate		
功能描述 (适用场景)	根据更新时间范围返回获取卷烟代码信息		

表 A.5 (续)

输入参数	参数名称	参数类型	说 明
	startDate	D8	更新时间范围之开始时间,格式 YYYYMMDD
	endDate	D8	更新时间范围之结束时间,格式 YYYYMMDD
	returnType	C1	返回值类型:1 详细;2 精简
输出参数	参数名称	参数类型	说 明
	cigCodeInfo	X	参见 cigCodeInfo 样例
方法 10			
方法名称	getCigCodeProps		
功能描述 (适用场景)	查询卷烟代码表的属性		
输入参数	参数名称	参数类型	说 明
	无		
输出参数	参数名称	参数类型	说 明
	cigCodeProps	X	参见 cigCodeProps 样例
方法 11			
方法名称	getCigCodeInfoByProp		
功能描述(适用场景)	根据特定属性的值查询卷烟代码信息		
输入参数	参数名称	参数类型	说 明
	propName	C. 20	属性名称
	propValue	C. 30	属性值
	returnType	C1	返回值类型:1 详细;2 精简
输出参数	参数名称	参数类型	说 明
	cigCodeInfo	X	参见 cigCodeInfo 样例
服务调用方式	访问模式	Document	
	打包模式	Literal	
	绑定方式	http/soap	
WSDL 文件名	BAS_NAT_TNF_CigCodeInfo.wsdl 文件		
参数 cigCodeInfo 样例			
(返回值类型:详细)			
<? xml version="1.0"encoding="GBK"?>			
<DATASETS>			
<DATASET>			
<CIG_BARSTATUS>01</CIG_BARSTATUS>			
<CIG_CODEBAR>6901028075138</CIG_CODEBAR>			
<CIG_BARCARRIER>02</CIG_BARCARRIER>			
<CIG_NAME>大前门(软)</CIG_NAME>			
<CIG_TRADEMARK>0278</CIG_TRADEMARK>			
<CIG_PRODUCER>11310001</CIG_PRODUCER>			
<CIG_NEWPRCTYPE>05</CIG_NEWPRCTYPE>			

表 A.5 (续)

```

<CIG_PRODUCTTYPE>02</CIG_PRODUCTTYPE>
<CIG_IS_LOW>1</CIG_IS_LOW>
<CIG_PACKTYPE>02</CIG_PACKTYPE>
<CIG_PACKAMOUNT>200</CIG_PACKAMOUNT>
<CIG_TOTALLENGTH>84.00</CIG_TOTALLENGTH>
<CIG_LENGTH>64.00</CIG_LENGTH>
<CIG_FILTERLENGTH>20.00</CIG_FILTERLENGTH>
<CIG_GIRTH>24.50</CIG_GIRTH>
<CIG_TARCONTENT>13</CIG_TARCONTENT>
<CIG_NICOTINIC>1.0</CIG_NICOTINIC>
<CIG_CO></CIG_CO>
<CIG_APPLYDATE></CIG_APPLYDATE>
<CIG_RECORDDATE>2006-12-20</CIG_RECORDDATE>
<CIG_APPRVDATE></CIG_APPRVDATE>
<CIG_LTSTUPDATE></CIG_LTSTUPDATE>
<CIG_STOPDATE></CIG_STOPDATE>
<CIG_EXPIREDDATE></CIG_EXPIREDDATE>
<CIG_IMPORTFLAG>0</CIG_IMPORTFLAG>
<CIG_MTYPE>0</CIG_MTYPE>
<CIG_FILLTERTYPE>1</CIG_FILLTERTYPE>
<CIG_INNERBARCODE>6901028075916</CIG_INNERBARCODE>
<CIG_MAINCOLOR>灰</CIG_MAINCOLOR>
<CIG_ASSCOLOR>蓝</CIG_ASSCOLOR>
<CIG_ENNAME></CIG_ENNAME>
<CIG_ENTRADE></CIG_ENTRADE>
<CIG_PRICETYPE>04</CIG_PRICETYPE>
<CIG_MEMO></CIG_MEMO>
<STS_LTSTUPDATE></STS_LTSTUPDATE>
<CIG_MARKOWNER>11310001</CIG_MARKOWNER>
<CIG_FROM></CIG_FROM>
<CIG_TO></CIG_TO>
<NEW_CODE_BAR>6901028075138</NEW_CODE_BAR>
<NEW_INNER_BAR>6901028075916</NEW_INNER_BAR>
</DATASET>
</DATASETS>

```

(返回值类型: 精简)

```

<? xml version="1.0" encoding="GBK"?>
<DATASETS>
  <DATASET>
    <CIG_BARSTATUS>01</CIG_BARSTATUS>
    <CIG_CODEBAR>6901028075138</CIG_CODEBAR>
    <CIG_BARCARRIER>02</CIG_BARCARRIER>
    <CIG_NAME>大前门(软)</CIG_NAME>
  </DATASET>
</DATASETS>

```

表 A.5 (续)

字 段 名	类 型	说 明
CIG_BARSTATUS	C2	代码状态:01 在产卷烟代码;02 停产卷烟代码; 03 停用代码
CIG_CODEBAR	C..20	卷烟条码
CIG_BARCARRIER	C2	条码载体:01 盒;02 条;03 箱;04 其他
CIG_NAME	C..100	卷烟名称
STMA_TRADEMARK	C..20	卷烟牌号
CIG_PRODUCER	C..254	生产企业,多个生产企业时以逗号分隔
CIG_NEWPRCTYPE	C2	卷烟新价类:01 一类;02 二类;03 三类;04 四类;05 五类;06 无价类
CIG_PRODUCTTYPE	C2	产品类型:01 混合型;02 烤烟型;03 外香型; 04 雪茄型;05 雪茄烟
CIG_IS_LOW	C1	低档烟标志:0 否;1 是
CIG_PACKTYPE	C2	包装形式:01 条盒硬盒;02 条盒软盒;03 条包 硬盒;04 条包软盒;05 铁筒;06 铁盒;07 塑盒; 08 其他
CIG_PACKAMOUNT	N5	包装支数
CIG_TOTALLENGTH	N5,2	烟支总长度/mm
CIG_LENGTH	N5,2	烟支长度/mm
CIG_FILTERLENGTH	N5,2	滤嘴长度/mm
CIG_GIRTH	N5,2	烟支周长/mm
CIG_TARCONTENT	N5	焦油量/mg
CIG_NICOTINIC	N5,1	烟气烟碱量/mg
CIG_CO	N5	烟气一氧化碳量/mg
CIG_APPLYDATE	D8	申请日期,格式 YYMMDD
CIG_RECORDDATE	D8	备案日期,格式 YYMMDD
CIG_APPRVDATE	D8	准产日期,格式 YYMMDD
CIG_LTSTUPDATE	D8	最新变更日期,格式 YYMMDD
CIG_STOPDATE	D8	产品停产日期,格式 YYMMDD
CIG_EXPIREDDATE	D8	停用日期,格式 YYMMDD
CIG_IMPORTFLAG	C1	进口国产标志:0 国内内销;1 国内出口;2 国 外进口;3 国外来牌内销;4 国外来牌出口
CIG_MTYPE	C1	卷烟经营方式:0 自产自销;1 省内联营;2 省 外联营;3 来牌来料;4 供应出口;5 出口

表 A.5 (续)

字 段 名	类 型	说 明
CIG_FILLTERTYPE	C1	滤嘴类型:0 无嘴;1 醋纤;2 丙纤;3 其他
CIG_INNERBARCODE	C. . 20	内包装载体条码
CIG_MAINCOLOR	C. . 30	包装主颜色
CIG_ASSCOLOR	C. . 30	包装辅颜色
CIG_ENNAME	C. . 254	卷烟名称(外文)
CIG_ENTRADE	C. . 254	卷烟牌号名称(外文)
CIG_PRICETYPE	C2	老价类:01 一类;02 二类;03 三类;04 四类; 05 五类;06 无价类
CIG_MEMO	C. . 254	备注
STS_LTSTUPDATE	D8	状态最新变更日期,格式 YYMMDD
CIG_MARKOWNER	C8	商标所有者
CIG_FROM	C. . 12	来自国家
CIG_TO	C. . 12	销往国家
NEW_CODE_BAR	C13	新产品代码
NEW_INNER_BAR	C13	新内包装条码
参数 cigCodeProps 样例		
<pre><? xml version="1.0"encoding="GBK"?> <PROPS> <PROP> <PROP_NAME>CIG_BARSTATUS</PROP_NAME> <PROP_DESC>卷烟状态</PROP_DESC> <DATA_TYPE>C2</DATA_TYPE> </PROP> <PROP> <PROP_NAME>CIG_CODEBAR</PROP_NAME> <PROP_DESC>卷烟条码</PROP_DESC> <DATA_TYPE>C. . 20</DATA_TYPE> </PROP> <PROP> <PROP_NAME>CIG_BARCARRIER</PROP_NAME> <PROP_DESC>条码载体</PROP_DESC> <DATA_TYPE>C2</DATA_TYPE> </PROP> <PROP> <PROP_NAME>CIG_NAME</PROP_NAME> <PROP_DESC>卷烟名称</PROP_DESC> <DATA_TYPE>C. . 200</DATA_TYPE> </PROP> ... </PROPS></pre>		

表 A.5 (续)

字 段 名	类 型	说 明
PROP_NAME	C..20	属性名称
PROP_DESC	C..100	属性描述
DATA_TYPE	C..10	数据类型

A.2.2.4 卷烟代码数据同步服务

卷烟代码数据同步服务见表 A.6。

表 A.6 卷烟代码数据同步服务

服务标识		BAS_NAT_INF_CigCodeSubscribe		
服务提供者		需要订阅卷烟代码数据的应用系统		
服务使用者		国家局、总公司的代码系统		
服务管理者		国家局信息中心		
服务描述		由订阅卷烟代码数据的应用系统提供的 web 服务,当代码系统中的卷烟代码表中的数据有更新时,由代码系统调用,完成卷烟代码数据同步的任务。		
方法 1				
方法名称		updateCigCodeInfo		
功能描述(适用场景)		提供更新的卷烟代码数据信息		
输入参数	参数名称	参数类型	说 明	
	cigCodeInfo	X	更新的卷烟代码数据,参见 cigCodeInfo 样例	
输出参数	参数名称	参数类型	说 明	
	receipt	C1	回执:0 更新失败;1 更新成功	
方法 2				
方法名称		notifyCigCodeInfoUpdate		
功能描述(适用场景)		通知卷烟数据有更新		
输入参数	参数名称	参数类型	说 明	
	无			
输出参数	参数名称	参数类型	说 明	
	receipt	C1	回执:0 失败;1 成功	
服务调用方式	访问模式	. Document		
	打包模式	Literal		
	绑定方式	http/soap		
WSDL 文件名		BAS_NAT_INF_CigCodeSubscribe.wsdl 文件		
参数 cigCodeInfo 样例				

表 A.6 (续)

```

<? xml version="1.0" encoding="GBK"?>
<DATASETS>
  <DATASET>
    <UPDATE_TYPE>1</UPDATE_TYPE>
    <CIG_BARSTATUS>01</CIG_BARSTATUS>
    <CIG_CODEBAR>6901028075138</CIG_CODEBAR>
    <CIG_BARCARRIER>02</CIG_BARCARRIER>
    <CIG_NAME>大前门(软)</CIG_NAME>
    <CIG_TRADEMARK>0278</CIG_TRADEMARK>
    <CIG_PRODUCER>11310001</CIG_PRODUCER>
    <CIG_NEWPRCTYPE>05</CIG_NEWPRCTYPE>
    <CIG_PRODUCTTYPE>02</CIG_PRODUCTTYPE>
    <CIG_IS_LOW>1</CIG_IS_LOW>
    <CIG_PACKTYPE>02</CIG_PACKTYPE>
    <CIG_PACKAMOUNT>200</CIG_PACKAMOUNT>
    <CIG_TOTALLLENGTH>84.00</CIG_TOTALLLENGTH>
    <CIG_LENGTH>64.00</CIG_LENGTH>
    <CIG_FILTERLENGTH>20.00</CIG_FILTERLENGTH>
    <CIG_GIRTH>24.50</CIG_GIRTH>
    <CIG_TARCONTENT>13</CIG_TARCONTENT>
    <CIG_NICOTINIC>1.0</CIG_NICOTINIC>
    <CIG_CO></CIG_CO>
    <CIG_APPLYDATE></CIG_APPLYDATE>
    <CIG_RECORDDATE>2006-12-20</CIG_RECORDDATE>
    <CIG_APPRVDATE></CIG_APPRVDATE>
    <CIG_LTSTUPDATE></CIG_LTSTUPDATE>
    <CIG_STOPDATE></CIG_STOPDATE>
    <CIG_EXPIREDDATE></CIG_EXPIREDDATE>
    <CIG_IMPORTFLAG>0</CIG_IMPORTFLAG>
    <CIG_MTYPE>0</CIG_MTYPE>
    <CIG_FILLTERTYPE>1</CIG_FILLTERTYPE>
    <CIG_INNERBARCODE>6901028075916</CIG_INNERBARCODE>
    <CIG_MAINCOLOR>灰</CIG_MAINCOLOR>
    <CIG_ASSCOLOR>蓝</CIG_ASSCOLOR>
    <CIG_ENNAME></CIG_ENNAME>
    <CIG_ENTRADE></CIG_ENTRADE>
    <CIG_PRICETYPE>04</CIG_PRICETYPE>
    <CIG_MEMO></CIG_MEMO>
    <STS_LTSTUPDATE></STS_LTSTUPDATE>
    <CIG_MARKOWNER>11310001</CIG_MARKOWNER>
    <CIG_FROM></CIG_FROM>
    <CIG_TO></CIG_TO>
    <NEW_CODE_BAR>6901028075138</NEW_CODE_BAR>
    <NEW_INNER_BAR>6901028075916</NEW_INNER_BAR>
  </DATASET>
</DATASETS>

```

表 A.6 (续)

字 段 名	类 型	说 明
UPDATE_TYPE	C1	更新类型:1 Insert;2 Update;3 Delete
CIG_BARSTATUS	C2	代码状态:01 在产卷烟代码;02 停产卷烟代码;03 停用代码
CIG_CODEBAR	C..20	卷烟条码
CIG_BARCARRIER	C2	条码载体:01 盒;02 条;03 箱;04 其他
CIG_NAME	C..100	卷烟名称
STMA_TRADEMARK	C..20	卷烟牌号
CIG_PRODUCER	C..254	生产企业,多个生产企业时以逗号分隔
CIG_NEWPRCTYPE	C2	卷烟新价类:01 一类;02 二类;03 三类;04 四类;05 五类;06 无价类
CIG_PRODUCTTYPE	C2	产品类型:01 混合型;02 烤烟型;03 外香型;04 雪茄型;05 雪茄烟
CIG_IS_LOW	C1	低档烟标志:0 否;1 是
CIG_PACKTYPE	C2	包装形式:01 条盒硬盒;02 条盒软盒;03 条包硬盒;04 条包软盒;05 铁筒;06 铁盒;07 塑盒;08 其他
CIG_PACKAMOUNT	N5	包装支数
CIG_TOTALLENGTH	N5,2	烟支总长度/mm
CIG_LENGTH	N5,2	烟支长度/mm
CIG_FILTERLENGTH	N5,2	滤嘴长度/mm
CIG_GIRTH	N5,2	烟支周长/mm
CIG_TARCONTENT	N5	焦油量/mg
CIG_NICOTINIC	N5,1	烟气烟碱量/mg
CIG_CO	N5	烟气一氧化碳量/mg
CIG_APPLYDATE	D8	申请日期,格式 YYMMDD
CIG_RECORDDATE	D8	备案日期,格式 YYMMDD
CIG_APPRVDATE	D8	准产日期,格式 YYMMDD
CIG_LTSTUPDATE	D8	最新变更日期,格式 YYMMDD
CIG_STOPDATE	D8	产品停产日期,格式 YYMMDD
CIG_EXPIREDDATE	D8	停用日期,格式 YYMMDD
CIG_IMPORTFLAG	C1	进口国产标志:0 国内内销;1 国内出口;2 国外进口;3 国外来牌内销;4 国外来牌出口

表 A.6 (续)

字 段 名	类 型	说 明
CIG_MTYPE	C1	卷烟经营方式:0 自产自销;1 省内联营;2 省外联营; 3 来牌来料;4 供应出口;5 出口
CIG_FILLTERTYPE	C1	滤嘴类型:0 无嘴;1 醋纤;2 丙纤;3 其他
CIG_INNERBARCODE	C..20	内包装载体条码
CIG_MAINCOLOR	C..30	包装主颜色
CIG_ASSCOLOR	C..30	包装辅颜色
CIG_ENNAME	C..254	卷烟名称(外文)
CIG_ENTRADE	C..254	卷烟牌号名称(外文)
CIG_PRICETYPE	C2	老价类:01 一类;02 二类;03 三类;04 四类;05 五 类;06 无价类
CIG_MEMO	C..254	备注
STS_LTSTUPDATE	D8	状态最新变更日期,格式 YYMMDD
CIG_MARKOWNER	C8	商标所有者
CIG_FROM	C..12	来自国家
CIG_TO	C..12	销往国家
NEW_CODE_BAR	C13	新产品代码
NEW_INNER_BAR	C13	新内包装条码

A.2.2.5 通用代码查询服务

通用代码查询服务见表 A.7。

表 A.7 通用代码查询服务

服务标识	BAS_NAT_INF_GenCodeInfo		
服务提供者	国家局、总公司的代码系统		
服务使用者	国家局、总公司、工业企业、商业企业		
服务管理者	国家局信息中心		
服务描述	国家局烟草行业信息代码管理系统提供的通用代码表的信息服务,全行业用户调用获取代码数据		
方法 1			
方法名称	getCodeInfoByCodeTableName		
功能描述 (适用场景)	通过代码表名称查询代码表数据		
输入参数	参数名称	参数类型	说 明
	codeTableName	C. . 20	代码表名称
	returnType	C1	返回值类型:1 详细;2 精简

表 A.7 (续)

输出参数		参数名称	参数类型	说 明
		genCodeInfo	X	参见 genCodeInfo 样例
方法 2				
方法名称		getPropsByCodeTableName		
功能描述 (适用场景)		通过代码表名称查询代码表属性		
输入参数		参数名称	参数类型	说 明
		codeTableName	C. . 20	代码表名称
输出参数		参数名称	参数类型	说 明
		genCodeProps	X	参见 genCodeProps 样例
方法 3				
方法名称		getCodeInfoByProp		
功能描述 (适用场景)		根据指定代码表的属性查询代码数据		
输入参数		参数名称	参数类型	说 明
		codeTableName	C. . 20	代码表名称
		propName	C. . 20	属性名称
输出参数		参数名称	参数类型	说 明
		genCodeInfo	X	参见 genCodeInfo 样例
服务调用方式	访问模式	Document		
	打包模式	Literal		
	绑定方式	http/soap		
WSDL 文件名		BAS_NAT_INF_GenCodeInfo. wsdl 文件		
参数 genCodeInfo 样例				
<pre><? xml version="1.0"encoding="GBK"?> <CODE> <STRUCTURE> <TAB_NAME>STMA_TOBACOO_FORM</TAB_NAME> <TAB_CNNAME>烟叶形态代码表</TAB_CNNAME> <VERSION>1.0</VERSION> <PROPS> <PROP></pre>				

表 A.7 (续)

<pre><PROP_NAME>CODE</PROP_NAME> <PROP_DESC>代码</PROP_DESC> <DATA_TYPE>C..20</DATA_TYPE> </PROP> <PROP> <PROP_NAME>NAME</PROP_NAME> <PROP_DESC>形态名称</PROP_DESC> <DATA_TYPE>C..254</DATA_TYPE> </PROP> </PROPS> </STRUCTURE> <DATASETS> <DATASET> <COLUMN NAME="CODE">10</COLUMN> <COLUMN NAME="NAME">把烟</COLUMN> </DATASET> <DATASET> <COLUMN NAME="CODE">101</COLUMN> <COLUMN NAME="NAME">原烟</COLUMN> </DATASET> </DATASETS> </CODE></pre>		
参数 genCodeProps 样例		
<pre><? xml version="1.0" encoding="GBK"?> <TAB_NAME>STMA_TOBACOO_FORM</TAB_NAME> <TAB_CNNAME>烟叶形态代码表</TAB_CNNAME> <VERSION>1.0</VERSION> <PRORS> <PROP> <PROP_NAME>CODE</PROP_NAME> <PROP_DESC>代码</PROP_DESC> <DATA_TYPE>C..20</DATA_TYPE> </PROP> <PROP> <PROP_NAME>NAME</PROP_NAME> <PROP_DESC>形态名称</PROP_DESC> <DATA_TYPE>C..254</DATA_TYPE> </PROP> </PROPS></pre>		
字 段 名	类 型	说 明
TAB_NAME	C..20	代码表名称
TAB_CNNAME	C..100	代码表中文描述
VERSION	C..10	版本号
PROP_NAME	C..20	属性名称
PROP_DESC	C..100	属性描述
DATA_TYPE	C..10	数据类型

A.2.2.6 通用代码数据同步服务

通用代码数据同步服务见表 A.8。

表 A.8 通用代码数据同步服务

服务标识		BAS_NAT_INF_GenCodeSubscribe		
服务提供者		需要订阅代码数据的应用系统		
服务使用者		国家局代码系统		
服务管理者		国家局信息中心		
服务描述		由订阅代码数据的应用系统提供的 web 服务,当代码系统中的代码表中的数据有更新时,由代码系统调用,完成代码数据同步的任务。		
方法 1				
方法名称		updateGenCodeInfo		
功能描述 (适用场景)		提供更新的特定代码表数据信息		
输入参数	参数名称	参数类型	说 明	
	genCodeInfo	X	更新的代码数据,参见 genCodeInfo 样例	
输出参数	参数名称	参数类型	说 明	
	receipt	C1	回执:0 更新失败;1 更新成功	
方法 2				
方法名称		notifyGenCodeInfoUpdate		
功能描述 (适用场景)		通知指定代码表数据有更新		
输入参数	参数名称	参数类型	说 明	
	codeTableName	C. , 20	发生更新的代码表名称	
输出参数	参数名称	参数类型	说 明	
	receipt	C1	回执:0 失败;1 成功	
服务调用方式	访问模式	Document		
	打包模式	Literal		
	绑定方式	http/soap		
WSDL 文件名		BAS_NAT_INF_GenCodeSubscribe.wsdl 文件		

表 A.8 (续)

参数 genCodeInfo 样例		
<pre><? xml version="1.0"encoding="GBK"?> <CODE> <STRUCTURE> <TAB_NAME>STMA_TOBACOO_FORM</TAB_NAME> <TAB_CNNAME>烟叶形态代码表</TAB_CNNAME> <VERSION>1.0</VERSION> <PROPS> <PROP> <PROP_NAME>CODE</PROP_NAME> <PROP_DESC>代码</PROP_DESC> <DATA_TYPE>C..20</DATA_TYPE> </PROP> <PROP> <PROP_NAME>NAME</PROP_NAME> <PROP_DESC>形态名称</PROP_DESC> <DATA_TYPE>C..254</DATA_TYPE> </PROP> </PROPS> </STRUCTURE> <DATASETS> <DATASET> <UPDATE_TYPE>1</UPDATE_TYPE> <COLUMN NAME="CODE">10</COLUMN> <COLUMN NAME="NAME">把烟</COLUMN> </DATASET> <DATASET> <UPDATE_TYPE>1</UPDATE_TYPE> <COLUMN NAME="CODE">101</COLUMN> <COLUMN NAME="NAME">原烟</COLUMN> </DATASET> </DATASETS> </CODE></pre>		
字 段 名	类 型	说 明
UPDATE_TYPE	C1	更新类型:1 Insert;2 Update;3 Delete
TAB_NAME	C..20	代码表名称
TAB_CNNAME	C..100	代码表中文描述
VERSION	C..10	版本号
PROP_NAME	C..20	属性名称
PROP_DESC	C..100	属性描述
DATA_TYPE	C..10	数据类型

A.3 电子商务类服务

A.3.1 概述

以下提出了基于烟草行业数据中心交换服务体系 Web 服务标准,在电子商务领域中所使用到的服务清单。

A.3.2 信息服务

A.3.2.1 工业生产计划信息

工业生产计划信息见表 A.9。

表 A.9 工业生 产计划信息

服务标识		ECS_IND_INF_ProdPlan	
服务提供者		工业企业	
服务使用者		商业企业	
服务管理者		国家局信息中心	
服务描述		工业企业提供工业生产计划信息服务,商业企业调用获取数据	
方法 1			
方法名称		getMonProdPlan	
功能描述(适用场景)		商业企业获取工业企业月度生产计划数据	
输入参数	参数名称	参数类型	说 明
	comCode	C. . 30	商业企业编码
	indCode	C. . 30	工业企业编码
	month	D6	月份,格式:YYYYMM
输出参数	参数名称	参数类型	说 明
	prodPlan	X	prodPlan 样例
方法 2			
方法名称		getHalfYearProdPlan	
功能描述(适用场景)		商业企业获取工业企业半年生产计划数据	
输入参数	参数名称	参数类型	说 明
	comCode	C. . 30	商业企业编码
	indCode	C. . 30	工业企业编码
	halfYear	D6	半年,格式:2008Y1,2008 年 上 半 年; 2008Y2,2008 年的下半年
输出参数	参数名称	参数类型	说 明
	prodPlan	X	prodPlan 样例
方法 3			
方法名称		getYearProdPlan	
功能描述(适用场景)		商业企业获取工业企业年度生产计划数据	
输入参数	参数名称	参数类型	说 明
	comCode	C. . 30	商业企业编码
	indCode	C. . 30	工业企业编码
	year	D4	年度,格式:YYYY
输出参数	参数名称	参数类型	说 明
	prodPlan	X	prodPlan 样例
服务调用方式	访问模式	document	
	打包模式	literal	
	绑定方式	http/soap	
WSDL 文件名		ECS_IND_INF_ProdPlan.wsdl 文件	

表 A.9 (续)

参数 prodPlan 样例		
<pre><?xml version="1.0" encoding="GBK"?> <DATASETS> <DATASET> <CGT_CARTON_CODE>6901028310727</CGT_CARTON_CODE> <CGT_OUTP>500</CGT_OUTP> </DATASET> <DATASET> <CGT_CARTON_CODE>6901028310728</CGT_CARTON_CODE> <CGT_OUTP>500</CGT_OUTP> </DATASET> </DATASETS></pre>		
字 段 名	类 型	说 明
CGT_CARTON_CODE	C..14	卷烟条码
CGT_OUTP	N18,4	卷烟产量/万支

A.3.2.2 工业月销售信息

工业月销售信息见表 A.10。

表 A.10 工业月销售信息

服务标识		ECS_IND_INF_MonSale		
服务提供者		工业企业		
服务使用者		商业企业		
服务管理者		国家局信息中心		
服务描述		工业企业提供工业月度销售信息服务,商业企业调用获取数据		
方法 1				
方法名称		getMonSale		
功能描述(适用场景)		商业企业获取工业企业月度销售数据		
输入参数		参数名称	参数类型	说 明
		comCode	C. . 30	商业企业编码
		indCode	C. . 30	工业企业编码
		month	D6	月份,格式:YYYYMM
输出参数		参数名称	参数类型	说 明
		indMonSale	X	indMonSale 样例
服务调用方式	访问模式	document		
	打包模式	literal		
	绑定方式	http/soap		
WSDL 文件名		ECS_IND_INF_MonSale.wsdl 文件		

表 A. 10 (续)

参数 indMonSale 样例		
<pre><?xml version="1.0" encoding="GBK"?> <DATASETS> <DATASET> <CGT_CARTON_CODE>6901028310727</CGT_CARTON_CODE> <DIV_CODE>110200</DIV_CODE> <IND_SAL_QTY>1000.00</IND_SAL_QTY> </DATASET> <DATASET> <CGT_CARTON_CODE>6901028310728</CGT_CARTON_CODE> <DIV_CODE>110200</DIV_CODE> <IND_SAL_QTY>1000.00</IND_SAL_QTY> </DATASET> </DATASETS></pre>		
字 段 名	类 型	说 明
CGT_CARTON_CODE	C..14	卷烟条码
DIV_CODE	C..6	行政区划代码
IND_SAL_QTY	N18,4	工业卷烟销量/万支

A. 3. 2. 3 商业需求预测信息

商业需求预测信息见表 A. 11。

表 A. 11 商业需求预测信息

服务标识	ECS_COM_INF_ReqFore		
服务提供者	商业企业		
服务使用者	工业企业		
服务管理者	国家局信息中心		
服务锚述	商业企业提供商业需求预测信息服务,工业企业调用获取数据		
方法 1			
方法名称	getMonReqFore		
功能描述(适用场景)	工业企业获取商业企业月度需求预测数据		
输入参数	参数名称	参数类型	说 明
	comCode	C. . 30	商业企业编码
	indCode	C. . 30	工业企业编码
	month	D6	月份,格式:YYYYMM
输出数据	参数名称	参数类型	说 明
	comReqFore	X	comReqFore,wsdl
方法 2			
方法名称	getHalfYearReqFore		
功能描述(适用场景)	工业企业获取商业企业半年需求预测数据		

表 A. 11 (续)

输入参数		参数名称	参数类型	说 明
		comCode	C. . 30	商业企业编码
		indCode	C. . 30	工业企业编码
		halfYear	D6	半年, 格式: 2008Y1, 2008 年 上 半 年; 2008Y2,2008 年的下半年
输出参数		参数名称	参数类型	说 明
		comReqFore	X	comReqFore. wsdl
方法 3				
方法名称		getYearReqFore		
功能描述(适用场景)		工业企业获取商业企业年度需求预测数据		
输入参数		参数名称	参数类型	说 明
		comCode	C. . 30	商业企业编码
		indCode	C. . 30	工业企业编码
		year	D4	年度, 格式: YYYY
输出参数		参数名称	参数类型	说 明
		comReqFore	X	comReqFore 样例
服务调用方式	访问模式	document		
	打包模式	literal		
	绑定方式	http/soap		
WSDL 文件名		ECS_COM_INF_ReqFore. wsdl 文件		
comMonReqFore. wsdl				
<?xml version="1.0" encoding="GBK"?> <DATASETS> <DATASET> <CGT_CARTON_CODE>1301000102010</CGT_CARTON_CODE> <COM_REQFORE_QTY>500</COM_REQFORE_QTY> </DATASET> <DATASET> <CGT_CARTON_CODE>1301000102010</CGT_CARTON_CODE> <COM_REQFORE_QTY>500</COM_REQFORE_QTY> </DATASET> </DATASETS>				
字 段 名			类 型	说 明
CGT_CARTON_CODE			C. . 14	卷烟条码
COM_REQFORE_QTY			N18. 4	商业需求预测量/万支

A. 3. 2. 4 商业购销存信息

商业购销存信息见表 A. 12。

表 A. 12 商业购销存信息

服务标识		ECS_COM_INF_PurSalStk		
服务提供者		商业企业		
服务使用者		工业企业		
服务管理者		国家局信息中心		
服务描述		商业企业提供商业每日购销存信息服务,工业企业调用获取数据		
方法 1				
方法名称		getPurSalStk		
功能描述(适用场景)		工业企业获取商业企业每日购销存数据		
输入参数		参数名称	参数类型	说 明
		comCode	C. 30	商业企业编码
		indCode	C. 30	工业企业编码
		date	D6	日期,格式:YYYYMMDD
输出参数		参数名称	参数类型	说 明
		purSalStk	X	purSalStk 样例
服务调用方式	访问模式	document		
	打包模式	literal		
	绑定方式	http/soap		
WSDL 文件名		ECS_COM_INF_PurSalStk.wsdl 文件		
参数 purSalStk 样例				
<pre><?xml version="1.0" encoding="GBK"> (DATASETS) (DATASET) <COM_CODE>11210101</COM_CODE> <CGT_CARTON_CODE>6901028310727</CGT_CARTON_CODE> <CGT_PUR_QTY>1000.00</CGT_PUR_QTY> <COM_SAL_QTY>1000.00</COM_SAL_QTY> <CGT_STK_QTY>1000.00</CGT_STK_QTY> </DATASET> (DATASET) <COM_CODE>11210101</COM_CODE> <CGT_CARTON_CODE>6901028310728</CGT_CARTON_CODE> <CGT_PUR_QTY>1000.00</CGT_PUR_QTY> <COM_SAL_QTY>1000.00</COM_SAL_QTY> <CGT_STK_QTY>1000.00</CGT_STK_QTY> </DATASET> </DATASETS></pre>				
字 段 名		类 型	说 明	
CGT_CARTON_CODE		C. 14	卷烟条码	
CGT_PUR_QTY		N18,4	商业购进量/万支	
COM_SAL_QTY		N18,4	商业销售量/万支	
CGT_STK_QTY		N18,4	商业库存量/万支	

A.3.2.5 卷烟半年协议信息

卷烟半年协议信息见表 A.13。

表 A.13 卷烟半年协议信息

服务标识		ECS_NAT_INF_CigTradAgre		
服务提供者		国家局、总公司		
服务使用者		国家局、总公司、工业企业、商业企业		
服务管理者		国家局信息中心		
服务描述		国家局卷烟网上交易系统提供电子交易工商协议信息服务,工业、商业企业调用获取数据		
方法				
方法名称		getCigTradAgre		
功能描述(适用场景)		获取卷烟半年协议信息		
输入参数		参数名称	参数类型	说 明
		memberCode	C. . 30	卷烟会员编码
		halfYear	D6	半年,格式:2008Y1,2008 年 上 半 年; 2008Y2,2008 年的下半年
输出参数		参数名称	参数类型	说 明
		cigTradAree	X	参见 cigTradAree 样例
服务调用方式	访问模式	Document		
	打包模式	Literal		
	绑定方式	http/soap		
WSDL 文件名		参见 ECS_NAT_INF_CigTradAgre.wsdl 文件		
参数 cigTradAree 样例				
<pre><?xml version="1.0" encoding="gbk"?> <DATASETS> <DATASET> <LIST_ID>8887685</LIST_ID> <ORDER_ID>100238952</ORDER_ID> <IND_CODE>12610101</IND_CODE> <COM_CODE>11210101</COM_CODE> <ORDER_DATE>20090610</ORDER_DATE> <DELI_DATE>2009</DELI_DATE> <DELI_DATE_S>20090701</DELI_DATE_S> <DELI_DATE_E>20091231</DELI_DATE_E> <SBEHALF>张三</SBEHALF> <BBEHALF>李四</BBEHALF> <MBEHALF>王五</MBEHALF> <KIND>01</KIND> <PKIND>02</PKIND> <HASRIGHT>0</HASRIGHT> <CHARG_DATE>20090610</CHARG_DATE> <DEL_DATE>20090610</DEL_DATE> </DATASET> <DATASET_DETAIL> <LIST_ID>8887685</LIST_ID> <ORDER_ID>100238952</ORDER_ID> <PRODUCT_ID>6901028310728</PRODUCT_ID> <QUANTITY>500</QUANTITY> </DATASET_DETAIL> </DATASETS></pre>				

表 A. 13 (续)

字 段 名	类 型	说 明
LIST_ID	C..30	序号
ORDER_ID	C..30	协议编号
IND_CODE	C..30	供方编号
COM_CODE	C..30	需方编号
ORDER_DATE	D8	订单生成日期
DELI_DATE	D4	交易年度
DELI_DATE_S	D8	交货起始日期
DELI_DATE_E	D8	交货截止日期
SBEHALE	C..30	供方代表
BBEHALF	C..30	需方代表
MBEHALF	C..30	鉴章人
KIND	C2	类型
PKIND	C2	省际省内
HASRIGHT	C2	是否鉴章
CHARG_DATE	D8	鉴章日期
DEL_DATE	D8	解除日期
CGT_CARTON_CODE	C..14	卷烟件码
QUANTITY	N18,2	数量/万支

A. 3. 2. 6 卷烟合同信息

卷烟合同信息见表 A. 14。

表 A. 14 卷烟合同信息

服务标识	ECS_NAT_INF_CigTradCont		
服务提供者	国家局、总公司		
服务使用者	国家局、总公司、工业企业、商业企业		
服务管理者	国家局信息中心		
服务描述	国家局卷烟网上交易系统提供电子交易合同信息服务,工业、商业企业调用获取数据		
方法			
方法名称	getCigTradCont		
功能描述(适用场景)	获取特定状态的全部卷烟合同信息		
输入参数	参数名称	参数类型	说 明
	memberCode	C. . 30	卷烟会员编码
	contStatus	C2	合同状态:01 未签章;02 已签章
输出参数	参数名称	参数类型	说 明
	cigTradCont	X	参见 cigTradCont 样例
方法			
方法名称	getCigTradContByDate		
功能描述(适用场景)	根据状态和合同有效期获取卷烟合同信息		
输入参数	参数名称	参数类型	说 明
	memberCode	D8	卷烟会员编码
	codeStatus	C2	代码状态:01 未签章;02 已签章
	starDate	D8	合同有效期之开始时间,格式 YYYYMMDD
	endDate	D8	合同有效期之结束时间,格式 YYYYMMDD

表 A. 14 (续)

输出参数		参数名称	参数类型	说 明
		cigTradCont	X	参见 cigTradCont 样例
方法				
方法名称		getCigTradContByContNum		
功能描述(适用场景)		根据合同编码获取卷烟合同信息		
输入参数		参数名称	参数类型	说 明
		contNum	C9	合同编号
输出参数		参数名称	参数类型	说 明
		cigTradCont	X	参见 cigTradCont 样例
服务调用方式	访问模式	Document		
	打包模式	Literal		
	绑定方式	http/soap		
WSDL 文件名		参见 ECS_NAT_INF_CigTradCont.wsdl 文件		
参数 cigTradCont 样例				
<pre><?xmlversion="1.0"encoding="gbk"?> <DATASETS> <DATASET> <LIST_ID>8883315</LIST_ID> <ORDER_ID>100327404</ORDER_ID> <IND_CODE>12532501</IND_CODE> <COM_CODE>11530701</COM_CODE> <ORDER_DATE>20070131</ORDER_DATE> <DELI_DATE>2007Y1</DELI_DATE> <DELI_DATE_S>20070131</DELI_DATE_S> <DELI_DATE_E>20070228</DELI_DATE_E> <SETTLEWAY>01</SETTLEWAY> <TRAN_TYPE>01</TRAN_TYPE> <DEST>云南省丽江地区古城区长水路仓库</DEST> <SBEHALF>肖支斌</SBEHALF> <BBEHALF>和锋</BBEHALF> <MBEHALF>宋冰</MBEHALF> <SBANK_ID>269401040000156</SBANK_ID> <SBANK>弥勒县农行烟厂办事处</SBANK> <BBANK_ID>2512000909000001835</BBANK_ID> <BBANK>工行丽江市分行祥和分理处</BBANK> <KIND>01</KIND> <PKIND>01</PKIND> <HASRIGHT>01</HASRIGHT> <CHARG_DATE>20070131</CHARG_DATE> <DEL_DATE>20070131</DEL_DATE> <PARENT_ID>100238952</PARENT_ID> <SNODE>云南省</SNODE> <BNODE>云南省</BNODE> <SUBKIND>01</SUBKIND> <CONSIGN>云南省昭通市昭通烟厂成品库</CONSIGN> <INAME></INAME> <STAX>532526217870138</STAX> <BTAX>53322121920100X</BTAX> </DATASET> <DATASET_DETAIL> <LIST_ID>8883315</LIST_ID> <ORDER_ID>100327404</ORDER_ID> <CGT_CARTON_CODE>6901028310727</CGT_CARTON_CODE> <QUANTITY>650.0000</QUANTITY> <PRICE>824.7900</PRICE> </DATASET_DETAIL> </DATASETS></pre>				

表 A. 14 (续)

字 段 名	类 型	说 明
LIST_ID	C..30	序列
ORDER_ID	C..30	合同编号
IND_CODE	C..30	供方编号
COM_CODE	C..30	需方编号
ORDER_DATE	D8	订单生成日期
DELI_DATE	D4	交易年度
DELI_DATE_S	D8	交货起始日期
DELI_DATE_E	D8	交货截止日期
SETTLEWAY	C2	运输方式
TRAN_TYPE	C2	结算方式
DEST	C..100	到货地点
SBEHALF	C..30	供方代表
BBEHALF	C..30	需方代表
MBEHALF	C..30	鉴章人
SBANK_ID	C..30	供方银行账号
SBANK	C..60	供方银行名称
BBANK_ID	C..30	需方银行账号
BBANK	C..60	需方银行名称
KIND	C2	类型
PKIND	C2	省际省内
HASRIGHT	C2	是否鉴章
GHARG_DATE	D8	鉴章日期
DEL_DATE	D8	解除日期
PARENT_ID	C..30	协议编号
SNODE	C..30	供方省
BNODE	C..30	需方省
SUBKIND	C2	子类型
CONSIGN	C..60	发货地点
INAME	C..60	口岸名称
STAX	C..60	供方税号
BTAX	C..60	需方税号
CGT_CARTON_CODE	C..14	卷烟件码
QUANTITY	N18,4	数量/万支
PRICE	N18,4	单价

A. 3. 2. 7 卷烟准运证信息

卷烟准运证信息见表 A. 15。

表 A. 15 卷烟准运证信息

服务标识		ECS_NAT_INF_CigAllowTranCert	
服务提供者		国家局、总公司	
服务使用者		国家局、总公司、工业企业、商业企业	
服务管理者		国家局信息中心	
服务描述		国家局卷烟准运证系统提供卷烟准运证信息服务,工业、商业企业调用获取数据	
方法			
方法名称		getCigAllowTranCertByDate	
功能描述(适用场景)		根据合同编号获取准运证信息	
输入参数	参数名称	参数类型	说 明
	contNum	C9	合同编号
输出参数	参数名称	参数类型	说 明
	cigAllowTranCert	X	参见 cigAllowTranCert 样例
方法			
方法名称		getCigAllowTranCertByAllowTranCertNum	
功能描述(适用场景)		根据准运证编号获取准运证信息	
输入参数	参数名称	参数类型	说 明
	alowtrancertNum	C8	准运证编号
输出参数	参数名称	参数类型	说 明
	cigAllowTranCert	X	参见 cigAllowTranCert 样例
服务调用方式	访问模式	document	
	打包模式	Literal	
	绑定方式	http/soap	
WSDL 文件名		参见 ECS_NAT_INF_CigAllowTranCert.wsdl 文件	
参数 cigAllowTranCert 样例			
<pre><?xmlversion="1.0"encoding="gbk"?> <DATASETS> <DATASET> <TRANS_ID></TRANS_ID> <TRANS_KIND></TRANS_KIND> <CONT_NUM></CONT_NUM> <CARRY_TOOL></CARRY_TOOL> <HANDLER></HANDLER> <AUTHORIZER></AUTHORIZER> <RECEIVER></RECEIVER> <CANCEL_DATE></CANCEL_DATE> <CANCEL_HANDLER></CANCEL_HANDLER> <CANCEL_AUTHORIZER></CANCEL_AUTHORIZER> <CANCEL_CASE></CANCEL_CASE> <STATUS></STATUS> <PRINTED_DATE></PRINTED_DATE></pre>			

表 A. 15 (续)

<IND_CODE></IND_CODE> <COM_CODE></COM_CODE> <CRED_ID></CRED_ID> <START_ADDR></START_ADDR> <END_ADDR></END_ADDR> <CRT_DATE></CRT_DATE> <AVAI_DAYS></AVAI_DAYS> <SIGNER></SIGNER> <CONFIRM_DATE></CONFIRM_DATE> <CGT_CONT_QTY_SUM></CGT_CONT_QTY_SUM> </DATASET> <DATASET_DETAIL> <TRANS_ID></TRANS_ID> <CGT_CARTON_CODE></CGT_CARTON_CODE> <CGT_CONT_QTY></CGT_CONT_QTY> </DATASET_DETAIL> <DATASETS>		
字 段 名	类 型	说 明
TRANS_ID	C. . 30	准运证编号
TRANS_KIND	C2	准运证类型
CONT_NUM	C. . 30	合同号
CARRY_TOOL	C2	运输方式
HANDLER	C. . 30	经办人
AUTHORIZER	C. . 30	批准人
RECEIVER	C. . 30	领证人
CANCEL_DATE	D8	作废日期
CANCEL_HANDLER	C. . 30	作废经办人
CANCEL_AUTHORIZER	C. . 30	作废审批人
CANCEL_CASE	C. . 200	作废原因
STATUS	C2	状态
PRINTED_DATE	D8	打印日期
IND_CODE	C. . 30	调出单位
COM_CODE	C. . 30	调入单位
CRED_ID	C. . 30	凭证编号
START_ADDR	C. . 60	发货地点
END_ADDR	C. . 60	到货地点
CRT_DATE	D8	开证日期
AVAI_DAYS	N4	有效天数
SIGNER	C. . 30	到货确认人

表 A. 15 (续)

字 段 名	类 型	说 明
CONFIRM_DATE	D8	到货确认日期
CGT_CONT_QTY_SUM	N18,4	总数量/万支
CGT_CARTON_CODE	C. . 30	卷烟件码
CGT_CONT_QTY	N18,4	数量/万支

A. 3. 3 流程服务

A. 3. 3. 1 商业采购衔接需求信息

商业采购衔接需求信息见表 A. 16。

表 A. 16 商业采购衔接需求信息

服务标识	ECS_IND_BPM_PurchConsult		
服务提供者	工业企业		
服务使用者	商业企业		
服务管理者	国家局信息中心		
服务描述	工业企业提供商业采购衔接需求信息服务,商业企业调用传递数据		
方法 1			
方法名称	transMonPurchReq		
功能描述(适用场景)	商业企业传递商业企业月度采购衔接需求数据		
输入参数	参数名称	参数类型	说 明
	comCode	C. . 30	商业企业编码
	indCode	C. . 30	工业企业编码
	month	D6	月份,格式 YYYYMM
	purchReq	X	purchReq 样例
输出参数	参数名称	参数类型	说 明
	status	C3	详见〈代码集-状态代码〉
方法 2			
方法名称	transllalfYearPurchReq		
功能描述(适用场景)	商业企业传递商业企业半年采购衔接需求数据		
输入参数	参数名称	参数类型	说 明
	comCode	C. . 30	商业企业编码
	indCode	C. . 30	工业企业编码
	halfYear	D6	半年,格式: 2008Y1, 2008 年 上 半 年; 2008Y2,2008 年的下半年
	purchReq	X	purchReq 样例
输出参数	参数名称	参数类型	说 明
	status	C3	详见〈代码集-状态代码〉

表 A. 16 (续)

方法 3				
方法名称		transYearPurchReq		
功能描述(适用场景)		商业企业传递商业企业年度采购衔接需求数据		
输入参数		参数名称	参数类型	说 明
		comCode	C. . 30	商业企业编码
		indCode	C. . 30	工业企业编码
		year	D4	年度,格式:YYYY
		purchReq	X	purchReq 样例
输出参数		参数名称	参数类型	说 明
		status	C3	详见〈代码集-状态代码〉
服务调用方式	访问模式	document		
	打包模式	literal		
	绑定方式	http/soap		
WSDL 文件名		ECS_IND_BPM_PurchConsult.wsdl 文件		
参数 purchReq 样例				
<pre><?xml version="1.0" encoding="GBK"?> <DATASETS> <DATASET> <CGT_CARTON_CODE>6901028310727</CGT_CARTON_CODE> <CGT_DEMAND_QTY>500</CGT_DEMAND_QTY> </DATASET> <DATASET> <CGT_CARTON_CODE>6901028310728</CGT_CARTON_CODE> <CGT_DEMAND_QTY>500</CGT_DEMAND_QTY> </DATASET> </DATASETS></pre>				
字 段 名		类 型	说 明	
CGT_CARTON_CODE		C. . 14	卷烟条码	
CGT_DEMAND_QTY		N18,4	商业需求量/万支	

A. 3. 3. 2 工业采购衔接可供信息

工业采购衔接可供信息见表 A. 17。

表 A. 17 工业采购衔接可供信息

服务标识	ECS_COM_BPM_PurchConsult
服务提供者	商业企业
服务使用者	工业企业
服务管理者	国家局信息中心
服务描述	商业企业提供工业采购衔接可供信息服务,工业企业调用传递数据

表 A. 17 (续)

方法 1			
方法名称		transMonPurchSupply	
功能描述(适用场景)		工业企业传递工业月度采购衔接可供数据	
输入参数	参数名称	参数类型	说 明
	comCode	C. . 30	商业企业编码
	indCode	C. . 30	工业企业编码
	month	D6	月份,格式:YYYYMM
	purchSupply	X	参见 purchSupply 样例
输出参数	参数名称	参数类型	说 明
	status	C3	详见〈代码集-状态代码〉
方法 2			
方法名称		transHalfYearPurchSupply	
功能描述(适用场景)		工业企业传递工业半年采购衔接可供数据	
输入参数	参数名称	参数类型	说 明
	comCode	C. . 30	商业企业编码
	indCode	C. . 30	工业企业编码
	halfYear	D6	月份,格式:YYYYY1
	purchSupply	X	参见 purchSupply 样例
输出参数	参数名称	参数类型	说 明
	status	C3	详见〈代码集-状态代码〉
方法 3			
方法名称		transYearPurchSupply	
功能描述(适用场景)		工业企业传递工业年度采购衔接可供数据	
输入参数	参数名称	参数类型	说 明
	comCode	C. . 30	商业企业编码
	indCode	C. . 30	工业企业编码
	year	D4	月份,格式:YYYY
	purchSupply	X	参见 purchSupply 样例
输出参数	参数名称	参数类型	说 明
	status	C3	详见〈代码集-状态代码〉
服务调用方式	访问模式	document	
	打包模式	literal	
	绑定方式	http/soap	
WSDL 文件名		ECS_COM_BPM_PurchConsult.wsdl 文件	

表 A. 17 (续)

参数 purchSupply 样例		
<pre><?xml version="1.0" encoding="GBK"?> (DATASETS) (DATASET) (CGT_CARTON_CODE)1301000102010</CGT_CARTON_CODE> (CGT_SUPPLY_QTY)500</CGT_SUPPLY_QTY> </DATASET> (DATASET) (CGT_CARTON_CODE)1301000102010</CGT_CARTON_CODE>。 (CGT_SUPPLY_QTY)500</CGT_SUPPLY_QTY> </DATASET> </DATASETS></pre>		
字 段 名	类 型	说 明
CGT_CARTON_CODE	C. 14	卷烟条码
CGT_SUPPLY_QTY	N18,4	工业可供量/万支

A. 3. 3. 3 商业采购衔接确认信息

商业采购衔接确认信息见表 A. 18。

表 A. 18 商业采购衔接确认信息

服务标识	ECS_IND_BPM_PurchConsultConfirm		
服务提供者	工业企业		
服务使用者	商业企业		
服务管理者	国家局信息中心		
服务描述	工业企业提供商业采购衔接确认信息服务,商业企业调用传递数据		
方法 1			
方法名称	transMonPurchReqConfirm		
功能描述(适用场景)	商业企业传递商业企业月度采购衔接需求确认数据		
输入参数	参数名称	参数类型	说 明
	comCode	C. . 30	商业企业编码
	indCode	C. . 30	工业企业编码
	month	D6	月份,格式:YYYYMM
	purchReqConfirm	X	参见 purchReqConfirm 样例
输出参数	参数名称	参数类型	说 明
	status	C3	详见〈代码集-状态代码〉
方法 2			
方法名称	transHalfYearPurchReqConfirm		
功能描述(适用场景)	商业企业传递商业企业半年采购衔接需求确认数据		
输入参数	参数名称	参数类型	说 明
	comCode	C. . 30	商业企业编码
	indCode	C. . 30	工业企业编码
	halfYear	D6	半年,格式:2008Y1,2008 年上半年; 2008Y2,2008 年的下半年
	purchReqConfirm	X	参见 purchReqConfirm 样例

表 A. 18 (续)

输出参数		参数名称	参数类型	说 明
		status	C3	详见〈代码集-状态代码〉
方法 3				
方法名称		transYearPurchReqConfirm		
功能描述(适用场景)		商业企业传递商业企业年度采购衔接需求确认数据		
输入参数		参数名称	参数类型	说 明
		comCode	C. . 30	商业企业编码
		indCode	C. . 30	工业企业编码
		year	D4	年度,格式:YYYY
		purchReqConfirm	X	参见 purchReqConfirm 样例
输出参数		参数名称	参数类型	说 明
		status	C3	详见〈代码集-状态代码〉
服务调用方式	访问模式	document		
	打包模式	literal		
	绑定方式	http/soap		
WSDL 文件名		ECS_IND_BPM_PurchConsultConfirm. wsdl 文件		
参数 purchReq 样例				
<pre><?xml version="1.0" encoding="GBK"?> <DATASETS> <DATASET> <CGT_CARTON_CODE>6901028310727</CGT_CARTON_CODE> <CGT_DEMAND_QTY>500</CGT_DEMAND_QTY> </DATASET> <DATASET> <CGT_CARTON_CODE>6901028310728</CGT_CARTON_CODE> <CGT_DEMAND_QTY>500</CGT_DEMAND_QTY> </DATASET> </DATASETS></pre>				
字 段 名		类 型	说 明	
CGT_CARTON_CODE		C. . 14	卷烟条码	
CGT_DEMAND_QTY		N18,4	商业需求量/万支	

A. 3. 3. 4 周需求计划

周需求计划见表 A. 19。

表 A. 19 周需求计划

服务标识	ECS_IND_BPM_WeekReq
服务提供者	工业企业
服务使用者	商业企业
服务管理者	国家局信息中心
服务描述	工业企业提供周需求计划服务,商业企业调用传递数据

表 A. 19 (续)

方法 1				
方法名称		transWeekReq		
功能描述(适用场景)		商业企业传递工业企业周需求计划数据		
输入参数		参数名称	参数类型	说 明
		comCode	C..30	商业企业编码
		indCode	C..30	工业企业编码
		begDate	D8	开始日期,格式:YYYYMMDD
		endDate	D8	开始日期,格式:YYYYMMDD
		weekReq	X	参见 weekReq 样例
输出参数		参数名称	参数类型	说 明
		status	C3	详见〈代码集-状态代码〉
服务调用方式	访问模式	document		
	打包模式	literal		
	绑定方式	http/soap		
WSDL 文件名		ECS_IND_BPM_WeekReq.wsdl 文件		
参数 weekReq 样例				
<pre><?xml version="1.0" encoding="GBK"?> <DATASETS> <DATASET> <CGT_CARTON_CODE>6901028310727</CGT_CARTON_CODE> <CGT_DEMAND_QTY>500</CGT_DEMAND_QTY> </DATASET> <DATASET> <CGT_CARTON_CODE>6901028310728</CGT_CARTON_CODE> <CGT_DEMAND_QTY>400</CGT_DEMAND_QTY> </DATASET> </DATASETS></pre>				
字 段 名		类 型	说 明	
CGT_CARTON_CODE		C..14	卷烟条码	
CGT_DEMAND_QTY		N18,4	商业需求量/万支	

A. 3. 3. 5 周需求计划反馈

周需求计划反馈见表 A. 20。

表 A. 20 周需求计划反馈

服务标识	ECS_COM_BPM_WeekReqSupply
服务提供者	商业企业
服务使用者	工业企业
服务管理者	国家局信息中心
服务描述	商业企业提供周需求计划可供服务,工业企业调用传递数据

表 A. 20 (续)

方法 1				
方法名称		transWeekReqSupply		
功能描述(适用场景)		工业企业传递工业企业周需求计划可供数据		
输入参数		参数名称	参数类型	说 明
		comCode	C. . 30	商业企业编码
		indCode	C. . 30	工业企业编码
		begDate	D8	开始日期,格式:YYYYMMDD
		endDate	D8	结束日期,格式:YYYYMMDD
		weekReqSupply	X	参见 weekReqSupply 样例
输出参数		参数名称	参数类型	说 明
		status	C3	详见〈代码集-状态代码〉
服务调用方式	访问模式	document		
	打包模式	literal		
	绑定方式	http/soap		
WSDL 文件名		ECS_COM_BPM_WeekReqSupply. wsdl 文件		
参数 WeekReqSupply 样例				
<pre><?xml version="1.0" encoding="GBK"?> <DATASETS> <DATASET> <CGT_CARTON_CODE>6901028310727</CGT_CARTON_CODE> <PLAN_ARRIVAL_DATE>20081001</PLAN_ARRIVAL_DATE> <CGT_SUPPLY_QTY>500</CGT_SUPPLY_QTY> </DATASET> <DATASET> <CGT_CARTON_CODE>6901028310728</CGT_CARTON_CODE> <PLAN_ARRIVAL_DATE>20081002</PLAN_ARRIVAL_DATE> <CGT_SUPPLY_QTY>400</CGT_SUPPLY_QTY> </DATASET> </DATASETS></pre>				
字 段 名		类 型	说 明	
CGT_CARTON_CODE		C. . 14	卷烟条码	
PLAN_ARRIVAL_DATE		D8	预计到货日期	
CGT_SUPPLY_QTY		N18,4	工业可供量/万支	

A. 3. 3. 6 周需求计划确认

周需求计划确认见表 A. 21。

表 A. 21 周需求计划确认

服务标识	ECS_IND_BPM_WeekReqConfirm
服务提供者	工业企业
服务使用者	商业企业
服务管理者	国家局信息中心
服务描述	工业企业提供周需求计划确认服务,商业企业调用传递数据

表 A. 21 (续)

方法 1				
方法名称		transWeekReqConfirm		
功能描述(适用场景)		商业企业传递工业企业周需求计划确认数据		
输入参数		参数名称	参数类型	说 明
		comCode	C..30	商业企业编码
		indCode	C..30	工业企业编码
		begDate	D8	开始日期,格式:YYYYMMDD
		endDate	D8	结束日期,格式:YYYYMMDD
		weekReqConfirm	X	参见 weekReqConfirm 样例
输出参数		参数名称	参数类型	说 明
		status	C3	详见(代码集-状态代码)
服务调用方式	访问模式	document		
	打包模式	literal		
	绑定方式	http/soap		
WSDL 文件名		ECS_IND_BPM_WeekReqConfirm.wsdl 文件		
参数 WeekReqConfirm 样例				
<pre><?xml version="1.0" encoding="GBK"?> <DATASETS> <DATASET> <CGT_CARTON_CODE>6901028310727</CGT_CARTON_CODE> <EXPECT_ARRIVAL_DATE>20081001</EXPECT_ARRIVAL_DATE> <CGT_DEMAND_QTY>500</CGT_DEMAND_QTY> </DATASET> <DATASET> <CGT_CARTON_CODE>6901028310728</CGT_CARTON_CODE> <EXPECT_ARRIVAL_DATE>20081002</EXPECT_ARRIVAL_DATE> <CGT_DEMAND_QTY>400</CGT_DEMAND_QTY> </DATASET> </DATASETS></pre>				
字 段 名		类 型	说 明	
CGT_CARTON_CODE		C..14	卷烟条码	
EXPECT_ARRIVAL_DATE		D8	期望到货日期	
CGT_DEMAND_QTY		N18,4	工业可供量/万支	

A. 3. 3. 7 合同执行信息

合同执行信息见表 A. 22。

表 A. 22 合同执行信息

服务标识	ECS_COM_BPM_ContExec
服务提供者	商业企业
服务使用者	工业企业
服务管理者	国家局信息中心
服务描述	商业企业提供工业合同执行服务,工业企业调用传递数据

表 A. 22 (续)

方法 1				
方法名称		transContExec		
功能描述(适用场景)		工业企业传递工业合同执行数据		
输入参数		参数名称	参数类型	说 明
		comCode	C. . 30	商业企业编码
		indCode	C. . 30	工业企业编码
		contExec	X	参见 contExec 样例
输出参数		参数名称	参数类型	说 明
		status	C3	详见〈代码集-状态代码〉
服务调用方式	访问模式	document		
	打包模式	literal		
	绑定方式	http/soap		
WSDL 文件名		ECS_COM_BPM_ContExec. wsdl 文件		
参数 contExec 样例				
<pre><?xml version="1.0" encoding="GBK"?> <DATASETS> <DATASET> <CONT_NUM>100169196</CONT_NUM> <EXEC_DATE>20061116</EXEC_DATE> <PLAN_SHIPPMENT_DATE>20061116</PLAN_SHIPPMENT_DATE> </DATASET> <DATASET> <CONT_NUM>100169197</CONT_NUM> <EXEC_DATE>20061116</EXEC_DATE> <PLAN_SHIPPMENT_DATE>20061116</PLAN_SHIPPMENT_DATE> </DATASET> </DATASETS></pre>				
字 段 名		类 型	说 明	
CONT_NUM		C9	合同号	
EXEC_DATE		D8	执行日期	
PLAN_SHIPPMENT_DATE		D8	预计发货日期	

A. 3. 3. 8 合同发货信息

合同发货信息见表 A. 23。

表 A. 23 合同发货信息

服务标识	ECS_COM_BPM_ContShippment
服务提供者	商业企业
服务使用者	工业企业
服务管理者	国家局信息中心
服务描述	商业企业提供工业合同发货服务,工业企业调用获取数据

表 A. 23 (续)

方法 1				
方法名称		transContShippment		
功能描述(适用场景)		工业企业传递工业合同发货数据		
输入参数		参数名称	参数类型	说 明
		comCode	C. . 30	商业企业编码
		indCode	C. . 30	工业企业编码
		contShippment	X	参见 contShippment 样例
输出参数		参数名称	参数类型	说 明
		status	C3	详见〈代码集-状态代码〉
服务调用方式	访问模式	document		
	打包模式	literal		
	绑定方式	http/soap		
WSDL 文件名		ECS_COM_BPM_ContShippment. wsdl 文件		
参数 contShippment 样例				
<pre><?xml version="1.0" encoding="GBK"?> <DATASETS> <DATASET> <CONT_NUM>100169196</CONT_NUM> <SHIPPMENT_DATE>20061116</SHIPPMENT_DATE> <PLAN_ARRIVAL_DATE>20061116</PLAN_ARRIVAL_DATE> <TRANSLICE_CODE>100169196</TRANSLICE_CODE> <TRANS_KIND>01</TRANS_KIND> <CARNO>湘 A87431</CARNO> <DRIVERNAME>张三</DRIVERNAME> <PHONE>13901020304</PHONE> <MODEL>依维柯</MODEL> <ZONE>* * 仓库</ZONE> </DATASET> </DATASETS></pre>				
字 段 名		类 型	说 明	
CONT_NUM		C9	合同号	
SHIPPMENT_DATE		D8	发货日期	
PLAN_ARRIVAL_DATE		D8	预计到货日期	
TRANSLICE_CODE		C. . 30	准运证号	
TRANS_KIND		C2	运输方式	
CARNO		C. . 30	车牌号	
DRIVERNAME		C. . 30	驾驶员姓名	
PHONE		C. . 30	联系电话	
MODEL		C. . 30	车型	
ZONE		C. . 30	出库地点	

A.3.3.9 合同到货信息

合同到货信息见表 A.24。

表 A.24 合同到货信息

服务标识		ECS_IND_BPM_ContVoucher		
服务提供者		工业企业		
服务使用者		商业企业		
服务管理者		国家局信息中心		
服务描述		工业企业提供商业合同入库服务,商业企业调用获取数据		
方法 1				
方法名称		transContVoucher		
功能描述(适用场景)		商业企业传递商业合同发货数据		
输入参数		参数名称	参数类型	说 明
		comCode	C. . 30	商业企业编码
		indCode	C. . 30	工业企业编码
		contVoucher	X	参见 contVoucher 样例
输出参数		参数名称	参数类型	说 明
		status	C3	详见〈代码集-状态代码〉
服务调用方式	访问模式	document		
	打包模式	literal		
	绑定方式	http/soap		
WSDL 文件名		ECS_IND_BPM_ContVoucher.wsdl 文件		
参数 contVoucher 样例				
<pre><?xml version="1.0" encoding="GBK"?> <DATASETS> <DATASET> <CONT_NUM>100169196</CONT_NUM> <VOUCHER_DATE>20061116</VOUCHER_DATE> </DATASET> <DATASET> <CONT_NUM>100169197</CONT_NUM> <VOUCHER_DATE>20061116</VOUCHER_DATE> </DATASET> </DATASETS></pre>				
字 段 名		类 型	说 明	
CONT_NUM		C9	合同号	
VOUCHER_DATE		D8	入库日期	

A.3.3.10 应急补货需求信息

应急补货需求信息见表 A.25。

表 A. 25 应急补货需求信息

服务标识		ECS_IND_BPM_RequestCo	
服务提供者		工业企业	
服务使用者		商业企业	
服务管理者		国家局信息中心	
服务描述		工业企业提供商业应急补货需求信息服务,商业企业调用传递数据	
方法 1			
方法名称		transRequestCo	
功能描述(适用场景)		商业企业传递商业应急补货需求数据	
输入参数	参数名称	参数类型	说 明
	comCode	C. . 30	商业企业编码
	indCode	C. . 30	工业企业编码
	requestNum	C. . 30	应急补货单据号
	requestCo	X	参见 requestCo 样例
输出参数	参数名称	参数类型	说 明
	status	C3	详见〈代码集-状态代码〉
服务调用方式	访问模式	document	
	打包模式	literal	
	绑定方式	http/soap	
WSDL 文件名		ECS_IND_BPM_RequestCo. wsdl 文件	
参数 requestCo 样例			
<pre><?xml version="1.0" encoding="GBK"?> <DATASETS> <DATASET> <CGT_CARTON_CODE>6901028310727</CGT_CARTON_CODE> <EXPECT_ARRIVAL_DATE>20090212</EXPECT_ARRIVAL_DATE> <CGT_DEMAND_QTY>500</CGT_DEMAND_QTY> </DATASET> <DATASET> <CGT_CARTON_CODE>6901028310728</CGT_CARTON_CODE> <EXPECT_ARRIVAL_DATE>20090212</EXPECT_ARRIVAL_DATE> <CGT_DEMAND_QTY>400</CGT_DEMAND_QTY> </DATASET> </DATASETS></pre>			
字 段 名		类 型	说 明
CGT_CARTON_CODE		C. . 14	卷烟条码
EXPECT_ARRIVAL_DATE		D8	期望到货日期
CGT_DEMAND_QTY		N18,4	商业需求量/万支

A. 3. 3. 11 应急补货反馈信息

应急补货反馈信息见表 A. 26。

表 A. 26 应急补货反馈信息

服务标识		ECS_COM_BPM_RequestCoSupply		
服务提供者		商业企业		
服务使用者		工业企业		
服务管理者		国家局信息中心		
服务描述		商业企业提供应急补货需求反馈服务,工业企业调用传递数据		
方法 1				
方法名称		transRequestCoSupply		
功能描述(适用场景)		工业企业传递工业企业应急补货需求反馈数据		
输入参数		参数名称	参数类型	说 明
		comCode	C. . 30	商业企业编码
		indCode	C. . 30	工业企业编码
		requestNum	C. . 30	应急补货单据号(与应急补货需求信息的单据号一致)
		requestCoSupply	X	参见 requestCoSupply 样例
输出参数		参数名称	参数类型	说 明
		status	C3	详见〈代码集-状态代码〉
服务调用方式	访问模式	document		
	打包模式	literal		
	绑定方式	http/soap		
WSDL 文件名		ECS_COM_BPM_RequestCoSupply.wsdl 文件		
参数 requestCoSupply 样例				
<pre><?xml version="1.0" encoding="GBK"?> <DATASETS> <DATASET> <CGT_CARTON_CODE>6901028310727</CGT_CARTON_CODE> <PLAN_ARRIVAL_DATE>20081001</PLAN_ARRIVAL_DATE> <CGT_SUPPLY_QTY>500</CGT_SUPPLY_QTY> </DATASET> <DATASET> <CGT_CARTON_CODE>6901028310728</CGT_CARTON_CODE> <PLAN_ARRIVAL_DATE>20081002</PLAN_ARRIVAL_DATE> <CGT_SUPPLY_QTY>400</CGT_SUPPLY_QTY> </DATASET> </DATASETS></pre>				
字 段 名		类 型	说 明	
CGT_CARTON_CODE		C. . 14	卷烟条码	
PLAN_ARRIVAL_DATE		D8	预计到货日期	
CGT_SUPPLY_QTY		N18,4	工业可供量/万支	

A. 3. 3. 12 应急补货确认信息

应急补货确认信息见表 A. 27。

表 A. 27 应急补货确认信息

服务标识		ECS_IND_BPM_RequestCoConfirm		
服务提供者		工业企业		
服务使用者		商业企业		
服务管理者		国家局信息中心		
服务描述		工业企业提供商业应急补货确认信息服务,商业企业调用传递数据		
方法 1				
方法名称		transRequestCoConfirm		
功能描述(适用场景)		商业企业传递商业应急补货确认数据		
输入参数		参数名称	参数类型	说 明
		comCode	C. . 30	商业企业编码
		indCode	C. . 30	工业企业编码
		requestNum	C. . 30	应急补货单据号(与应急补货需求信息的单据号一致)
		requestCoConfirm	X	参见 requestCoConfirm 样例
输出参数		参数名称	参数类型	说 明
		status	C3	详见〈代码集-状态代码〉
服务调用方式	访问模式	document		
	打包模式	literal		
	绑定方式	http/soap		
WSDL 文件名		ECS_IND_BPM_RequestCoConfirm. wsdl 文件		
参数 requestCoConfirm 样例				
<pre><?xml version="1.0" encoding="GBK"?> <DATASETS> <DATASET> <CGT_CARTON_CODE>6901028310727</CGT_CARTON_CODE> <EXPECT_ARRIVAL_DATE>20090212</EXPECT_ARRIVAL_DATE> <CGT_DEMAND_QTY>500</CGT_DEMAND_QTY> </DATASET> <DATASET> <CGT_CARTON_CODE>6901028310728</CGT_CARTON_CODE> <EXPECT_ARRIVAL_DATE>20090212</EXPECT_ARRIVAL_DATE> <CGT_DEMAND_QTY>400</CGT_DEMAND_QTY> </DATASET> </DATASETS></pre>				
字 段 名		类 型	说 明	
CGT_CARTON_CODE		C. . 14	卷烟条码	
EXPECT_ARRIVAL_DATE		D8	期望到货日期	
CGT_DEMAND_QTY		N18,4	商业确认量/万支	

附录 B
(资料性附录)
服务治理

B.1 服务治理规则

B.1.1 COE 组织和职责

SOA 治理过程有四个核心内容:组织、流程、技术和服务。实现企业 IT 和 SOA 治理的一种机制就是为 IT 和 SOA 治理建立 SOA 管理组织(COE),它能够在出现新的业务应用程序需求时,将共享资源和功能中心用作资源库。

国家局、总公司成立服务治理机构来对企业服务总线进行管理、决策,解决运行中出现的各类问题,制定服务管理的流程、决策制度,协调服务提供者和使用者双方的关系,监管服务的运行状况,从而保障服务的健康、顺利运行。

根据烟草行业交换服务平台的需求和现状,国家局、总公司建立 COE。

组织机构图如图 B.1。

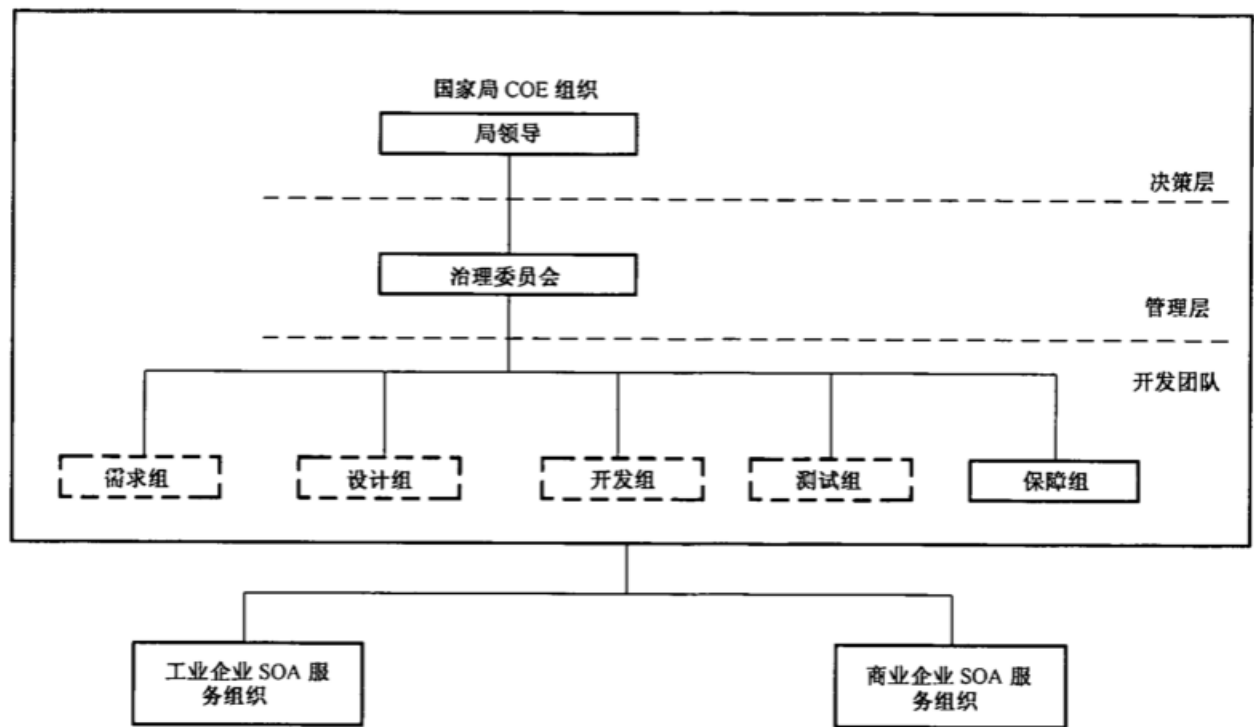


图 B.1 组织机构

设立的国家局、总公司 SOA 项目 COE 组织主要分为三层结构:

决策层:这一层的成员是主要的决策者,制定组织的业务策略、目标和远景。在 COE 组织中是固定团队或人员。

管理层:由治理主管的领导和来自业务域的代表(包括代表业务和 IT)组成。创建企业 IT 体系结构,制定 SOA 原则,作为任何应用程序体系结构都需要遵循的最重要的规则。治理委员会(由领导团队代表)还制定体系结构标准并且还负责在需要设计和实现任何新的应用程序需求时监督是否遵循体系结构标准。为了保障 SOA 治理的顺利实施和良好发展,治理委员会应设为固定团队。

开发团队:管理典型应用程序设计和开发的整个生命周期,包括解决需求分析、宏观设计、设计、开发、测试和部署等各个阶段。因为服务标准并不是经常需要制定的,所以开发团队可以设置为临时团队,由治理委员会根据需求临时抽调人员组织。

各省级局(公司)、工业公司、地市级公司、卷烟工业企业也需要成立 SOA 服务组织与国家局、总公

司 COE 进行沟通、协调。

国家局、总公司 COE 具有以下职能：

a) 创建、审核和重新定义 SOA 转换路线图

路线图根据相对重要性、顺序和时间安排进行组织的活动列表。

b) 建立交流和信息传播机制

建设烟草行业交换服务平台网站,用于发布服务标准、开发文档并接收服务注册请求等。

c) 指导原则、标准和最佳实践

为 SOA 项目的每个阶段提供标准和指导原则。

d) 评估基础架构和工具

将评估、选择和规定与组织的功能及非功能范围和需要保持一致的供应商产品、标准和最佳实践体系结构。

e) 制定烟草行业服务标准

组织团队分析业务需求,制定开发各业务领域的服务标准并与各工商企业的 SOA 服务组织协商确定最终的服务标准并发布标准。

f) 监督服务运行

定期检查交换服务平台的运行状况,监督服务提供者和使用者的行为并督促各方改善服务质量。

B.1.2 服务治理原则

B.1.2.1 业务原则

a) 只要有可能就标准化流程和技术;

b) 与经过协商的业务原则保持一致并及时响应。

B.1.2.2 IT 原则

a) 体系结构的完整性;

b) 及时响应的、灵活的且可扩展的基础设施;

c) 快速而高效地部署应用程序。

B.1.2.3 SOA 指导原则

a) 遵循行业特定的标准以及跨组织的标准;

b) 发布到协同平台的服务必须是烟草行业服务标准内的服务接口实现;

c) 服务使用者只能通过协同平台的 ESB 来访问服务,发出服务请求;

d) 各服务提供者实现服务的开发技术和平台不做约束;

e) 对服务监控和跟踪;

f) 烟草行业服务标准由 COE 组织制定,其他方可提出需求。

B.1.3 服务的发现过程

B.1.3.1 服务发现过程是根据提出的服务需求对当前已经存在的服务进行梳理,匹配的过程。

B.1.3.2 服务发现过程是对服务注册/存储库中注册的服务进行排查的过程。

B.1.3.3 服务发现形成的结果:发现已经存在类似服务,对于已经存在的服务,要判断是否能重用原有服务。能重用,则直接使用现有服务进行功能组装;不能直接重用,需要做相应调整,则分析是否能进行调整或在此基础上形成新版本服务。完全不能重用,则根据需求进行服务开发工作。

B.2 服务实施流程

B.2.1 概要

以下描述国家局、总公司 COE 和各省级局(公司)、工业公司,地市级公司、卷烟工业企业 SOA 组织如何协调、沟通实施 SOA 服务的流程,包括服务标准制定、开发、使用、修改、注销等服务生命周期各环节的流程和规定。

B.2.2 总体流程(图 B.2)

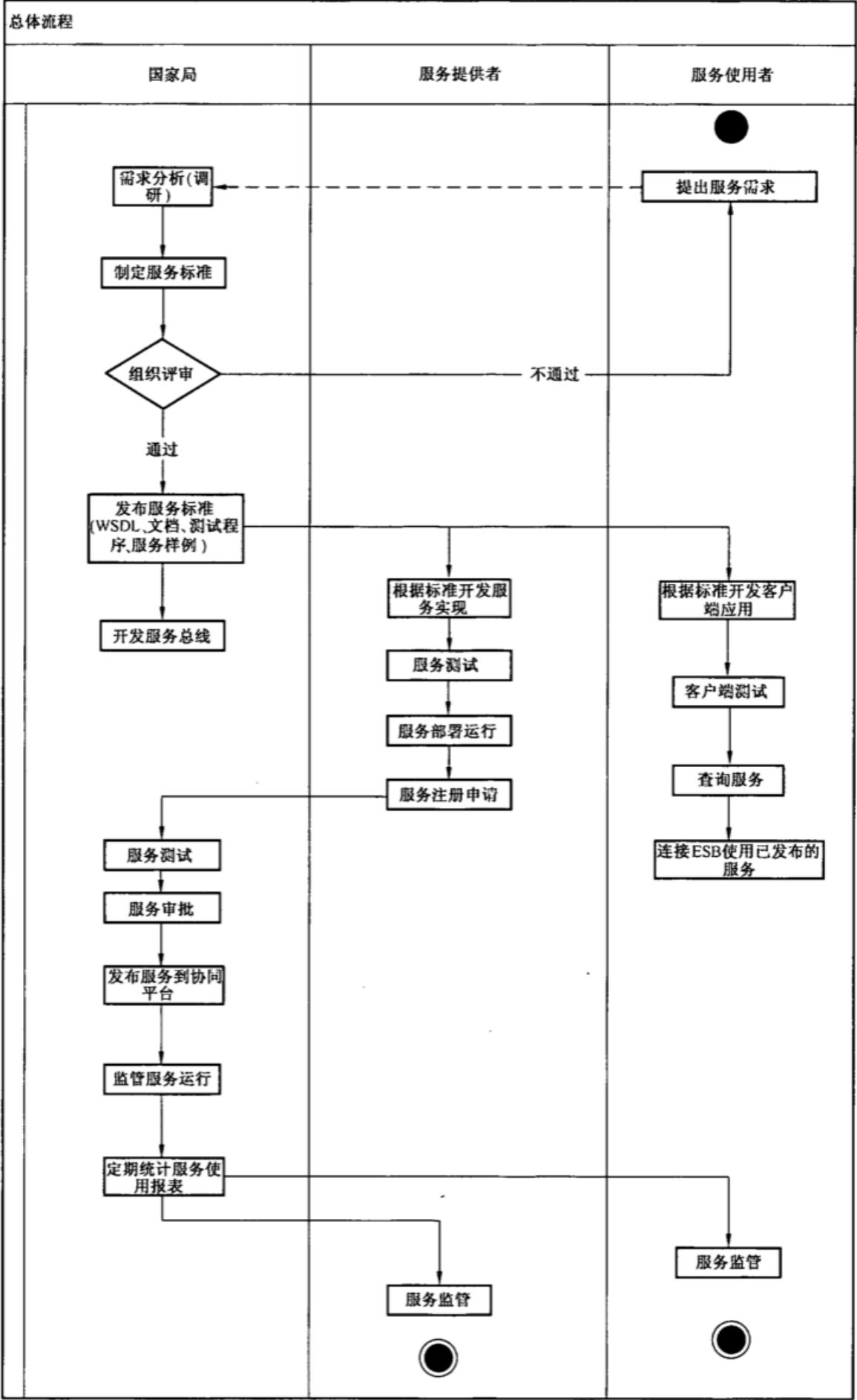


图 B.2 总体流程

- B.2.2.1** 服务治理流程由 COE 制定并会根据运行状况进行修订。
- B.2.2.2** 服务需求一般由使用者提出,如工业需要商业提供查询库存的服务,那么工业作为使用者可以向 COE 提出增加新服务的需求,COE 则委派需求组进行调研并组织、征集各方专家的意见,评审决定是否将此服务需求作为服务标准。COE 自身也会定期组织需求调研,评审、制定服务标准。
- B.2.2.3** 在确定增加新服务标准之后,则由需求组、设计组进行服务建模,制定服务的接口标准,所制定的服务接口标准也会组织专家评审。
- B.2.2.4** 接口标准评审通过后,设计组根据确定的服务接口标准,编制服务的 WSDL。然后开发组会根据 WSDL 开发客户端程序、可部署的服务样例程序及响应的开发指南。COE 提供客户端程序和服务样例的作用有两个:一、保证各单位服务与协同平台 ESB 之间的连通无障碍,只要能与 COE 提供的客户程序和服务样例连通就能与 ESB 连通;二、提供服务开发指导,各单位可参照客户程序和服务样例开发自己的应用,加快开发进度。(理论上各单位根据 WSDL 开发就应该能保证服务间的连通运行,但实际还是会存在连通性的问题,各种服务引擎的实现差别很大,对同样的 SOAP 消息解析不同,所以需要提供样例程序,由各单位先行测试)。
- B.2.2.5** COE 发布服务接口标准到协同平台,同时提供服务的开发指导、样例程序。
- B.2.2.6** 开发组根据服务接口标准开发企业服务总线,部署到协同平台。
- B.2.2.7** 服务提供者(服务接口标准中指定的提供者)根据发布的服务接口标准开发自己的服务实现,COE 对服务实现的技术及平台不做限制,提供者可以采用现有的各种主流技术。
- B.2.2.8** 服务开发完毕,提供者可使用 COE 提供的客户程序连接服务进行功能测试。对于指定 QoS 的服务接口,还需要进行相关的性能测试。
- B.2.2.9** 服务测试完毕,将服务部署到生产环境并要保证服务的可访问性(ESB 可以无障碍连接到此服务)。
- B.2.2.10** 提供者向协同平台提出注册申请,包括服务实现的接口、服务端口的 wsdl、说明信息等内容。
- B.2.2.11** COE 接收到服务注册申请后,安排测试组对服务进行测试。测试组通过 ESB 调用此服务,测试其连通性。并根据需求进行部分性能测试。
- B.2.2.12** COE 根据测试的结果和服务接口的类型来评审是否发布此服务,对于服务接口标准内的服务实现,只要测试通过一般都会允许发布。而对于提供者自己制定的服务接口的实现,则需要先分析、调研是否可以作为服务标准,如果不能作为服务标准则不予发布。服务发布之后就变成可用的,使用者的服务请求就可以通过 ESB 转发到此服务实现。
- B.2.2.13** 服务使用者的客户端应用开发也依赖于 COE 发布的 WSDL。同样,也不限制客户端的开发技术,使用者可以使用 J2EE、NET 等各种技术来开发调用 Web 服务的客户端。
- B.2.2.14** 在正式连接协同平台 ESB 之前,使用者可以先部署服务样例,由自己开发的客户端连接服务样例,测试是否可以正常连通。
- B.2.2.15** 使用者可以查询协同平台,查询服务接口标准都有哪些单位实现,从而可以有的放矢的向 ESB 发送服务请求。当然也可以不用关心服务实现,只要向 ESB 发送服务请求即可,然后 ESB 如果发现没有合适的服务实现,则会抛异常或返回空值。
- B.2.2.16** 服务运行之后,需要对服务进行监管。提供者要保障服务的正常运行,COE 则会定期分析服务的运行状况,分析、监督提供者和使用者的服务请求及服务处理。

B.2.3 服务开发

服务开发过程如图 B.3。

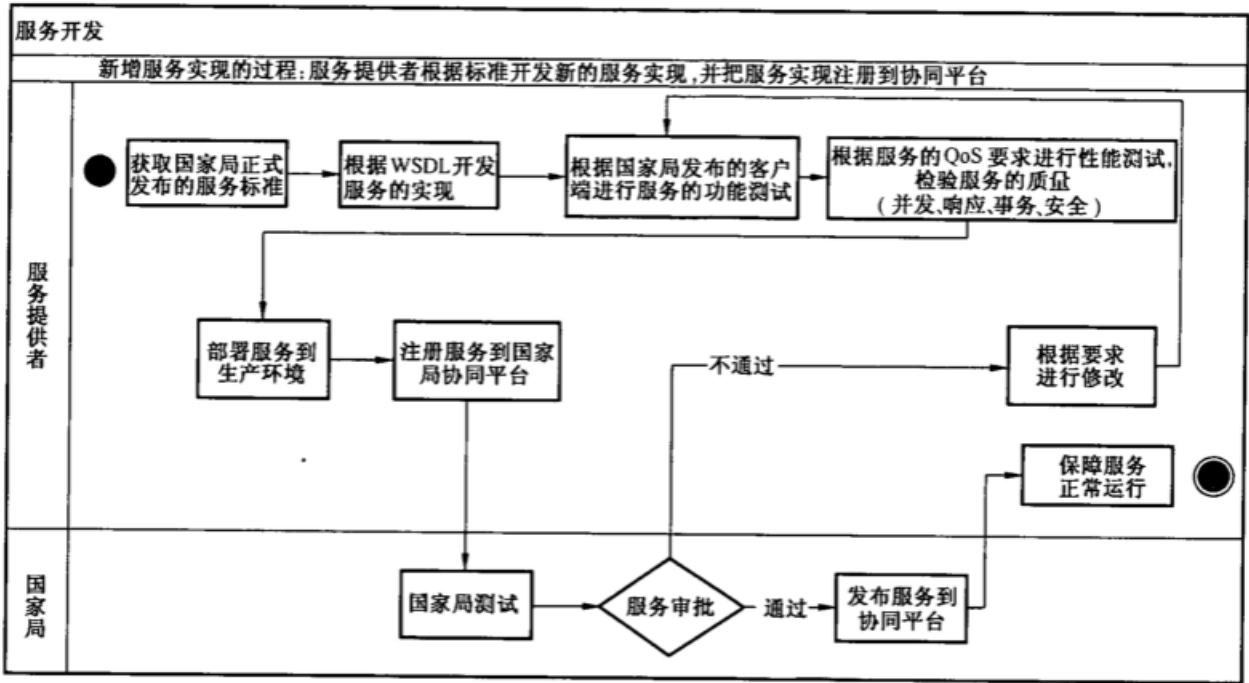


图 B.3 服务开发

B.2.4 服务使用

服务使用过程如图 B.4。

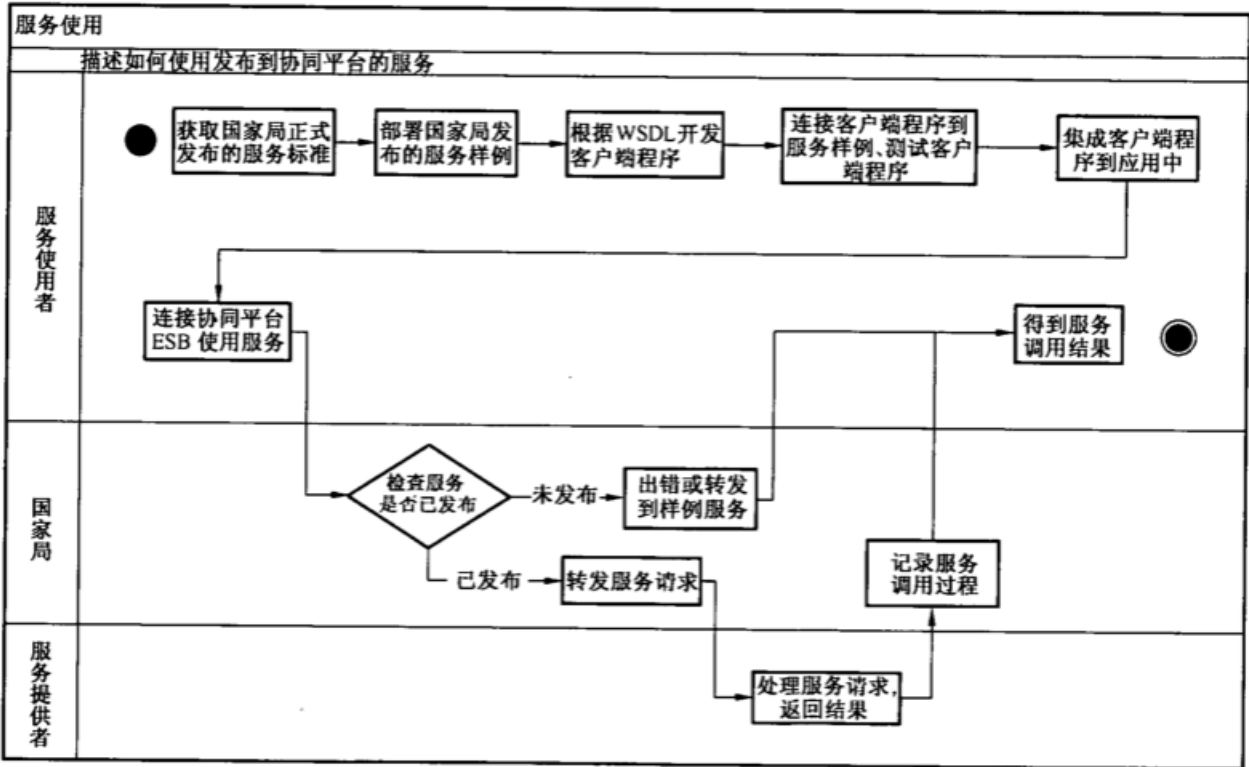


图 B.4 服务使用

B.2.5 服务维护流程

服务维护流程如图 B.5。

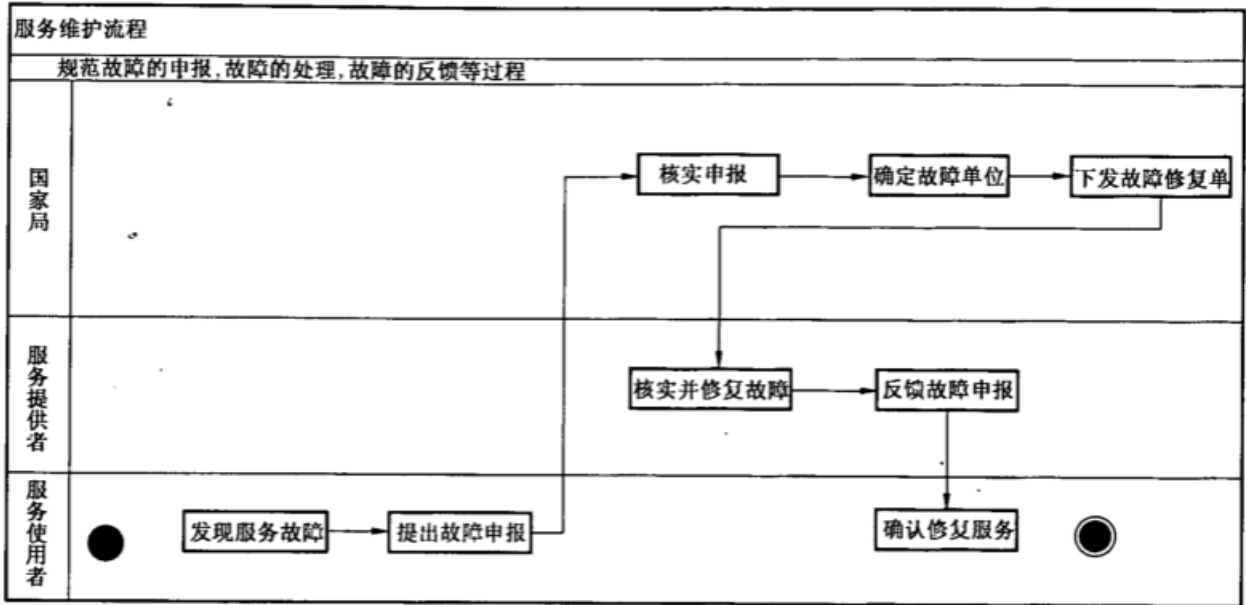


图 B.5 服务维护流程

B.2.6 新增服务接口

服务新增服务接口如图 B.6。

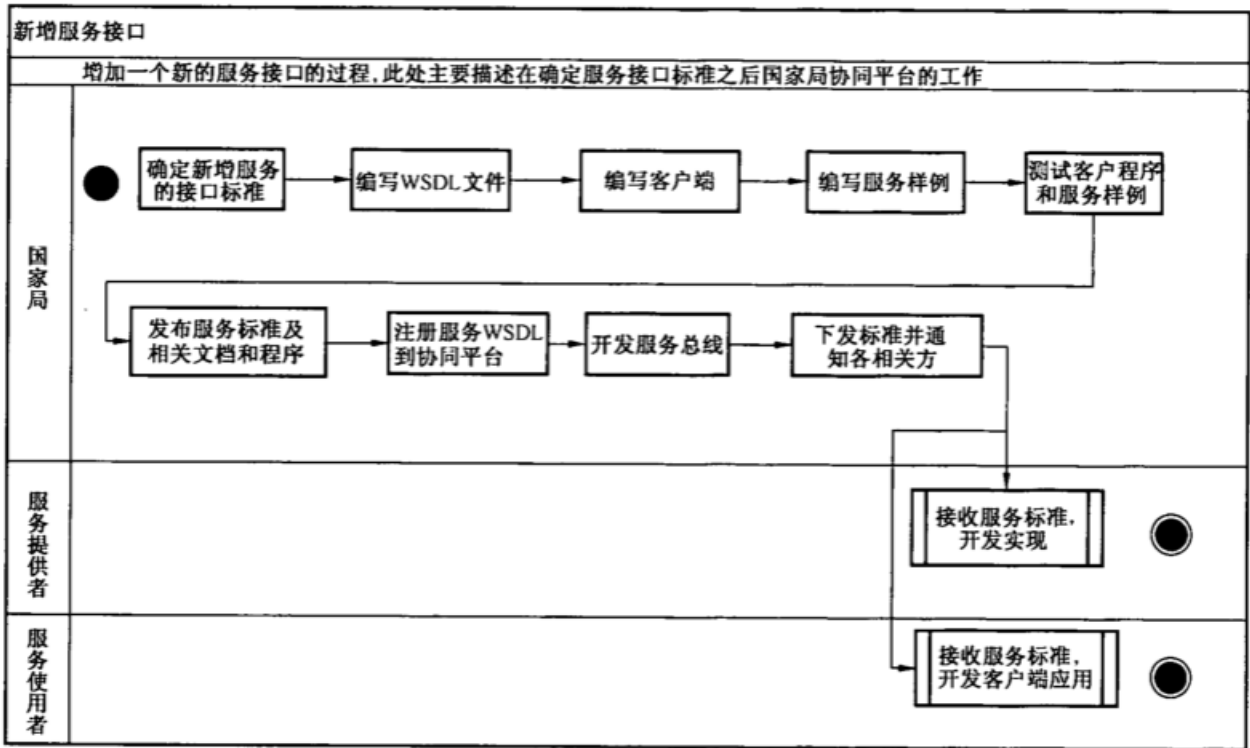


图 B.6 新增服务接口

B.3 服务监管分析

B.3.1 流程图

服务监管分析流程如图 B.7。

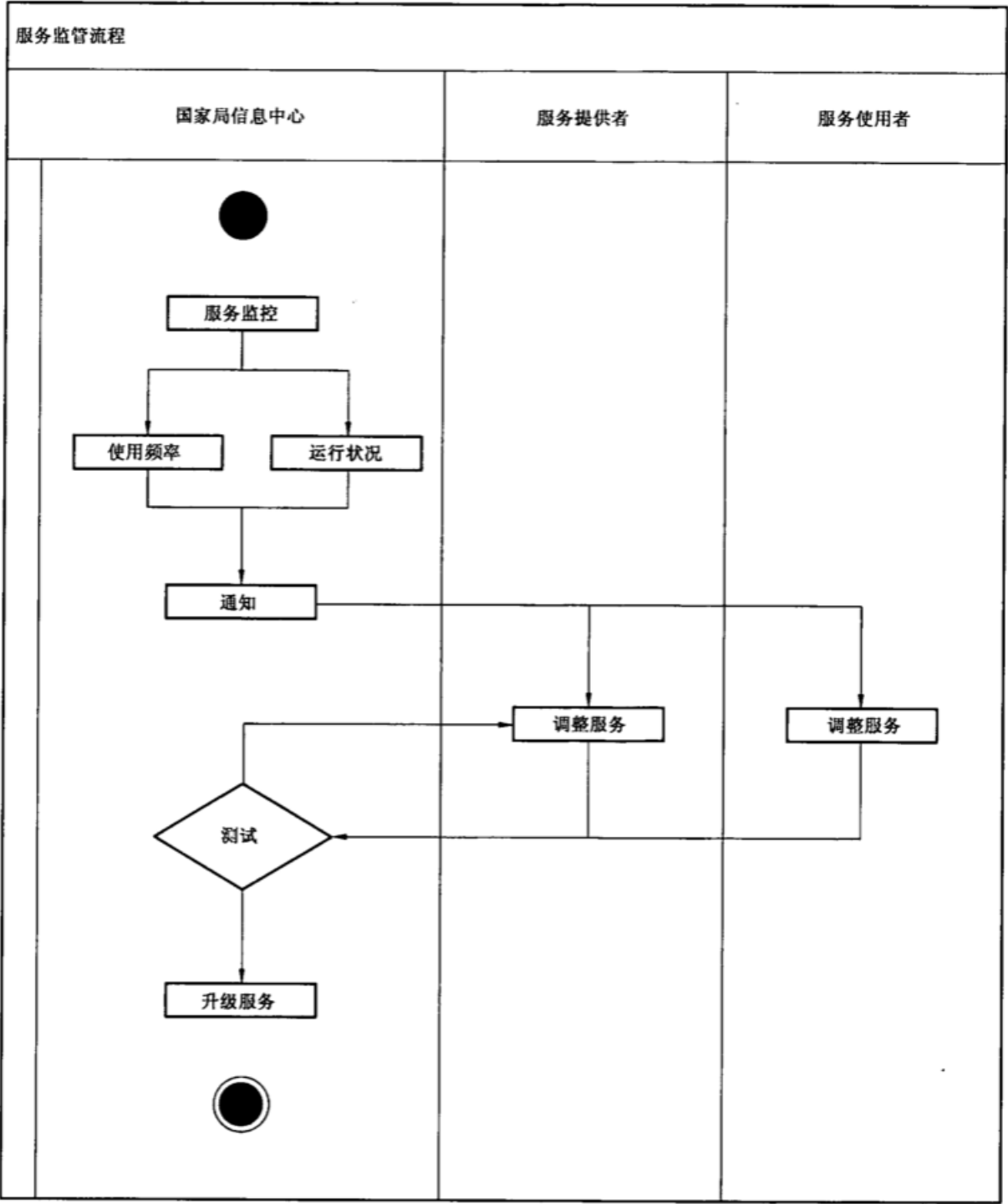


图 B.7 服务监管流程

B.3.2 服务健康总体分析

服务运行汇总表见表 B.1。

表 B.1 服务运行汇总表

××××年××月/周

服务接口	请求次数	成功次数	成功率 (成功次数/ 被请求次数)	平均响应时间	最长响应时间	最短响应时间
合计	××	××	××%	××	××	××

统计内容:统计从国家局、总公司企业服务总线转发的所有服务的请求处理情况。其中:

- 服务接口——ESB 转发的服务接口的名称。
- 请求次数——由 ESB 转发的服务请求次数。合计值=所有的服务请求次数合计。
- 成功(次数)——是服务请求被成功处理、没有抛出异常的次数。合计值=所有成功次数的合计。
- 成功率——成功次数/被请求次数。
- 响应时间——响应时间是 ESB 端发出请求到接收到结果的时间段,包括了到服务提供者网络连接的时间。响应时间超时的则视为失败。

B.3.3 服务请求分析 1

统计某个服务使用者对各服务的请求情况。

单位[×××]服务请求统计表见表 B.2。

表 B.2 单位[×××]服务请求统计表

××××年××月/周

服务接口	请求次数	成功次数	成功率	平均响应时间	最长响应时间	最短响应时间
合计						

统计内容:统计某单位服务请求情况。

- 服务接口——服务接口的名称。
- 请求次数——此使用者对服务发出的服务请求次数(到协同平台 ESB 的服务请求)。合计值=此单位发出的所有服务请求次数。
- 成功(次数)——服务请求被成功处理的次数,没有抛出异常(业务异常对使用者来说也应算作失败)。
- 成功率——成功次数/被请求次数。
- 响应时间——使用者发出的服务请求的处理时间。平均响应时间是统计时间段内的平均值,最长、最短时间则是统计时间段内的最大值和最小值。

注:响应时间是从协同平台的 ESB 端接收到请求到返回结果给使用者的时间段,不包括使用者到协同平台的网络连接时间。

B.3.4 服务请求分析 2

统计服务使用者对某个特定提供者的各服务请求情况。

单位[×××]对单位[×××]服务请求统计表见表 B.3。

表 B.3 单位[×××]对单位[×××]服务请求统计表

××××年××月/周

服务接口	请求次数	成功次数	成功率	平均响应时间	最长响应时间	最短响应时间
合计						

统计内容:统计某两个特定单位之间的服务请求情况。

B.3.5 服务请求分析 3

统计工商企业查询服务请求历史记录情况。

工商企业查询服务请求历史记录统计表见表 B.4。

表 B.4 工商企业查询服务请求历史记录统计表

××××年××月/周

服务接口	调用服务名称	参数	调用时间	调用结果	调用开始时间	调用结束时间
合计						

统计内容:统计某个服务的详细请求情况。

附 录 C
(资料性附录)
服务的安全管理

C.1 分类

服务安全控制分为身份验证(CA)和权限控制、数据权限控制三层的服务安全管理。

C.2 CA 发证管理

C.2.1 职能

CA 发证管理主要对平台中的用户证书的证书申请、审批,证书作废等流程的管理。

C.2.2 证书申请流程

证书申请由证书用户所在的证书管理部门负责,当证书用户所在部门(单位)、岗位、职位发生变动或者新调入时,均需按照以下流程重新申请证书:

- a) 证书用户向证书管理部门提出证书申请;
- b) 证书用户所在证书管理部门办理证书用户申请;
- c) 证书用户所在证书管理部门将证书申请提交本部门(单位)领导审批;
- d) 证书用户所在证书管理部门领导审批同意后,由该证书管理部门将证书申请和审批结果交送国家局信息中心进行证书申请核对;
- e) 国家局经济信息中心对证书申请核对无误后,由证书管理员进行证书申请操作并负责制作 USB Key 证书;
- f) USB Key 证书制作完成后,国家局信息中心将已受理的证书申请和 USB Key 证书送交证书申请用户所在证书管理部门,由该部门对证书申请结果进行备案并通知证书申请用户办理证书领取手续。

C.2.3 证书作废流程

当证书用户所在部门(单位)、岗位、职位发生变动或者离职时,均需按照以下流程作废证书:

- a) 原证书用户所在证书管理部门办理证书用户的证书作废申请并收回 USB Key 证书;
- b) 原证书用户所在证书管理部门将证书作废申请提交本单位领导审批;
- c) 原证书用户所在证书管理部门领导审批同意后,由该证书管理部门将证书作废申请、审批结果和已收回的 USB Key 证书提交国家局信息中心进行证书作废申请核对;
- d) 国家局信息中心对证书作废申请核对无误后,由证书管理员进行证书作废操作并负责注销 USB Key 证书;
- e) USB Key 证书注销完成后,国家局信息中心将证书作废结果通知原证书用户所在证书管理部门,由该证书管理部门对证书作废结果进行备案并将证书作废结果通知证书用户。

C.2.4 证书强制废止流程

当发现证书用户长时间不使用证书、违规使用证书或丢失证书时,国家局信息中心可启动证书强制废止流程强制废止该用户证书。

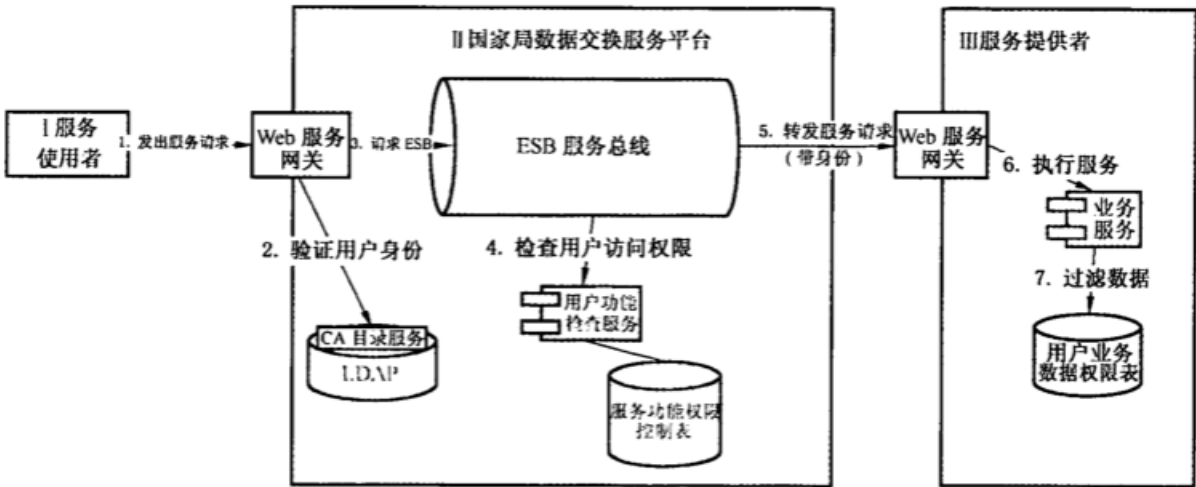
- a) 国家局信息中心发现证书用户长时间不使用证书、违规使用证书或丢失证书(用户证书丢失必须由证书用户所在证书管理部门提出证书作废申请)并经核对无误后,由证书管理员进行证书强制作废操作并负责注销 USB Key 证书;
- b) 国家局信息中心将证书作废结果通知证书用户所在证书管理部门,由该证书管理部门对证书作废结果进行备案并将证书作废结果通知证书用户。

C.3 功能权限认证

C.3.1 功能权限控制服务

权限控制又分为功能权限和数据权限。其中功能权限用来控制某使用者对某提供者服务的使用权限,身份验证和服务功能权限由国家局的数据交换服务平台统一完成。

一个服务的权限控制流程概要如图 C.1。



- 1——服务使用者发送服务请求到协同平台的 ESB。使用 WS_Security 协议,附带 CA 证书的方式来表明身份。
- 2——ESB 前置 Web 服务网关接收到服务请求,从请求包中取得表明请求者身份的 CA 证书,然后调用 CA 目录服务来验证得到此用户的身份。数据交换服务平台的 LDAP 保持有所有服务使用者的用户身份信息及 CA 证书列表。
- 3——Web 服务网关转发请求到 ESB。
- 4——用户身份验证通过之后,ESB 还需要检查用户的功能授权,判断用户是否具有访问此服务的权限。企业服务总线注册了用户功能服务权限表,包括哪些用户可以访问哪些服务的权限记录。用户功能检查服务将访问此表来检查用户的服务功能授权。
- 5——功能授权验证通过,ESB 将服务请求转发到服务提供者并在请求包中加入表明请求者的身份信息。
- 6——服务提供者方的 Web 服务网关首先检查服务请求是否来自国家局、总公司 ESB,然后调用实际业务服务执行来处理用户的请求。
- 7——业务服务执行时检查数据权限策略,依据策略提供相应数据。

图 C.1 服务的权限控制流程

服务功能权限控制表见表 C.1。

表 C.1 服务功能权限控制表

服务使用者	服务提供者	可访问的服务接口	其他控制
工业 A	商业 B	ECS_COM_INF_PurSalStk	访问时间等
工业 A	商业 B	ECS_COM_INF_ReqFore	

C.3.2 服务功能权限审批流程

服务使用者对服务调用的请求也需要一个审批的过程,如图 C.2。

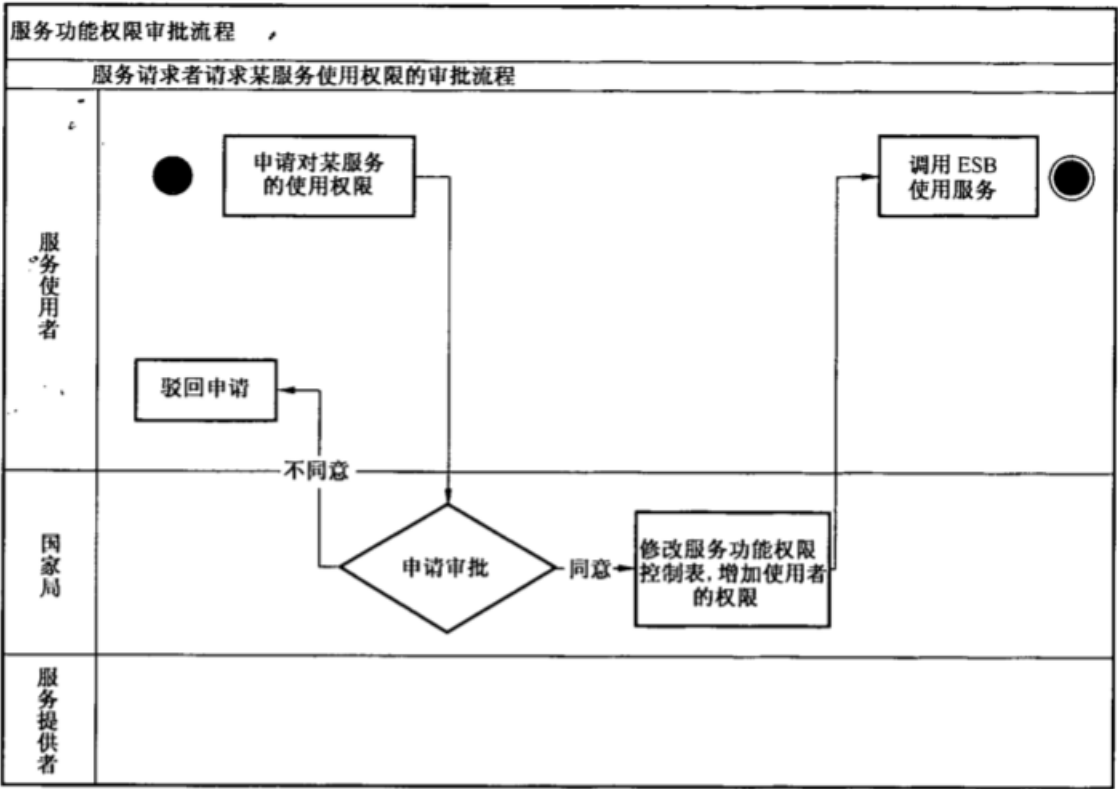


图 C.2 服务功能权限审批流程

- a) 服务使用者提出对某服务的使用权限申请并将申请发送到国家局、总公司审批；
- b) 国家局、总公司审批是否同意申请者对此服务的访问权限；
- c) 如果同意，则修改服务功能权限控制表，添加申请者对此服务的访问权限；
- d) 使用者现在已经具有访问服务的权限，可以向数据交换服务平台发出服务访问申请。

C.4 数据权限管理

C.4.1 数据权限控制管理

数据权限用来控制使用者调用服务可以获得的数据范围。数据权限需要根据请求者身份来对数据进行过滤，而且不同的服务可能过滤方式不同，数据权限控制放在服务提供者方实现。

业务服务执行时，需要进行业务数据权限的检查判断，根据用户身份返回此用户权限内的数据。比如请求者—工业 A 查看提供者—商业 B 的卷烟库存信息时，只能查看到工业 A 的卷烟库存。所以提供者的业务服务就需要根据这种权限控制对返回的数据进行过滤。

C.4.2 数据权限申请审批流程

服务使用者对服务调用的数据权限需要一个审批的过程，如图 C.3。

- a) 服务使用者提出对某服务的数据权限申请并将申请发送到国家局、总公司审批；
- b) 国家局、总公司审批是否同意申请者对此服务的访问数据权限；
- c) 如果同意，则修改服务功能权限控制表，添加申请者对此服务的数据权限。

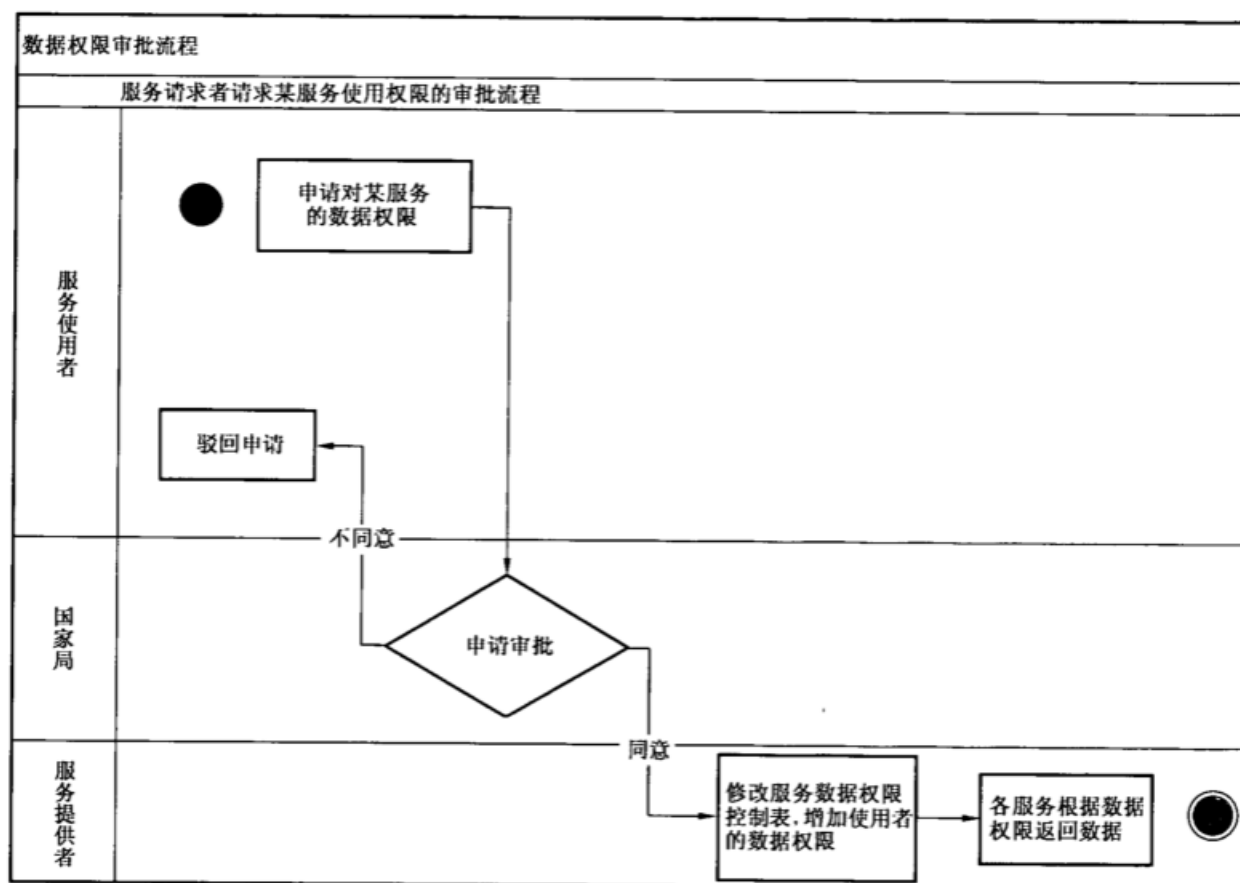


图 C.3 数据权限审批流程

中 华 人 民 共 和 国 烟 草
行 业 标 准
烟草行业数据中心交换服务体系
Web 业务服务
YC/T 324—2009

*

中国标准出版社出版发行
北京复兴门外三里河北街16号
邮政编码:100045

网址 www.spc.net.cn

电话:68523946 68517548

中国标准出版社秦皇岛印刷厂印刷
各地新华书店经销

*

开本 880×1230 1/16 印张 4.75 字数 139 千字
2010年4月第一版 2010年4月第一次印刷

*

书号: 155066·2-20435 定价 63.00 元

如有印装差错 由本社发行中心调换
版权专有 侵权必究
举报电话:(010)68533533



YC/T 324-2009