

中华人民共和国消防救援行业标准

XF 856.5—2009

合同制消防员制式服装 第 5 部分：冬季制服

Station uniform for contract firefighters—
Part 5: Winter uniform

2009-12-29 发布

2009-12-29 实施

中华人民共和国应急管理部 公 布

目次

前言 II

1 范围 1

2 规范性引用文件 1

3 技术要求 2

4 性能要求 27

5 试验方法 29

6 检验规则 30

7 包装、运输及贮存 34

前 言

根据公安部、应急管理部联合公告(2020年5月28日)和应急管理部2020年第5号公告(2020年8月25日),本标准归口管理自2020年5月28日起由公安部调整为应急管理部,标准编号自2020年8月25日起由GA 856.5—2009调整为XF 856.5—2009,标准内容保持不变。

本部分的第3章、第4章为强制性的,其余为推荐性的。

XF 856《合同制消防员制式服装》分为六个部分:

- 第1部分:命名与术语;
- 第2部分:服饰;
- 第3部分:春秋制服;
- 第4部分:夏季制服;
- 第5部分:冬季制服;
- 第6部分:执勤帽。

本部分为XF 856的第5部分。

本部分由公安部消防局提出。

本部分由全国消防标准化技术委员会消防员防护装备分技术委员会(SAC/TC 113/SC 12)归口。

本部分负责起草单位:公安部消防局、公安部上海消防研究所。

本部分参加起草单位:内蒙古际华森普利服装皮业有限公司。

本部分主要起草人:杨建民、王宇、徐成、何峰、何世军、刘合、薛林、柳素燕、李瑜璋、殷海波、曹永强、周凯、谢春龙、石瑞花、王凤荣、许·勤格勒。

本部分为首次发布。

合同制消防员制式服装

第5部分：冬季制服

1 范围

XF 856 的本部分规定了合同制消防员制式服装冬季制服的技术要求、性能要求、试验方法、检验规则、包装、运输及贮存。

本部分适用于合同制消防员制式服装冬季制服(以下简称冬季制服)的设计、生产及检验。

2 规范性引用文件

下列文件中的条款通过 XF 856 的本部分的引用而成为本部分的条款。凡是注日期的引用文件，其随后所有的修改单(不包括勘误的内容)或修订版均不适用本部分，然而，鼓励根据本部分达成协议的各方研究是否可使用这些文件的最新版本。凡是不注日期的引用文件，其最新版本适用于本部分。

- GB/T 191 包装储运图示标志(GB/T 191—2008,ISO 780:1997,MOD)
- GB/T 250—2008 纺织品 色牢度试验 评定变色用灰色样卡(ISO 105-A02:1993,IDT)
- GB/T 2912.1—2009 纺织品 甲醛的测定 第1部分：游离和水解的甲醛(水萃取法)(ISO 14184-1:1998,MOD)
- GB/T 3920—2008 纺织品 色牢度试验 耐摩擦色牢度(ISO 105-X12:2001,MOD)
- GB/T 3921—2008 纺织品 色牢度试验 耐皂洗色牢度(ISO 105-C10:2006,MOD)
- GB/T 3922—1995 纺织品耐汗渍色牢度试验方法(eqv ISO 105-E04:1994)
- GB/T 6152—1997 纺织品 色牢度试验 耐热压色牢度(eqv ISO 105-X11:1994)
- GB/T 6836—2007 缝纫线(JIS L 2101:2000,JIS L 2511:2000,NEQ)
- GB/T 7573—2009 纺织品 水萃取液 pH 值的测定(ISO 3071:2005,MOD)
- GB/T 8427—2008 纺织品 色牢度试验 耐人造光色牢度：氙弧(ISO 105-B02:1994,MOD)
- GJB 5270—2005 防潮瓦楞纸箱规范
- GJB 5730—2006 军用被服装具包装贮运要求
- FZ/T 64008—2000 机织热熔粘合衬布
- FZ/T 80007.2—2006 使用粘合衬服装耐水洗测试方法(JIS L 1089:1999,ASTMD 2724:2003,ISO 3175-1:1998/cor.1:2002,NEQ)
- FZ/T 80007.3—2006 使用粘合衬服装耐干洗测试方法(ISO 3175-1:1998,ISO 3175-2:1998,ISO 3175-3:2003,NEQ)
- GA 250—2000 警服号型
- XF 856.2—2009 合同制消防员制式服装 第2部分：服饰
- JSB 36.2—1993 被装用金属配件 四件裤钩
- JSB 50—1990 涤棉、棉、棉维色布
- QB/T 2172—2001 注塑拉链
- QB/T 2173—2001 尼龙拉链
- WHB 5108—2000 防滑腰里

3 技术要求

3.1 设计要求

3.1.1 款式

一套冬季制服由夹克式棉上衣及长裤组成。男冬季制服的款式见图 1,女冬季制服的款式见图 2。
男冬季制服上衣内胆的款式见图 3,女冬季制服上衣内胆的款式见图 4。

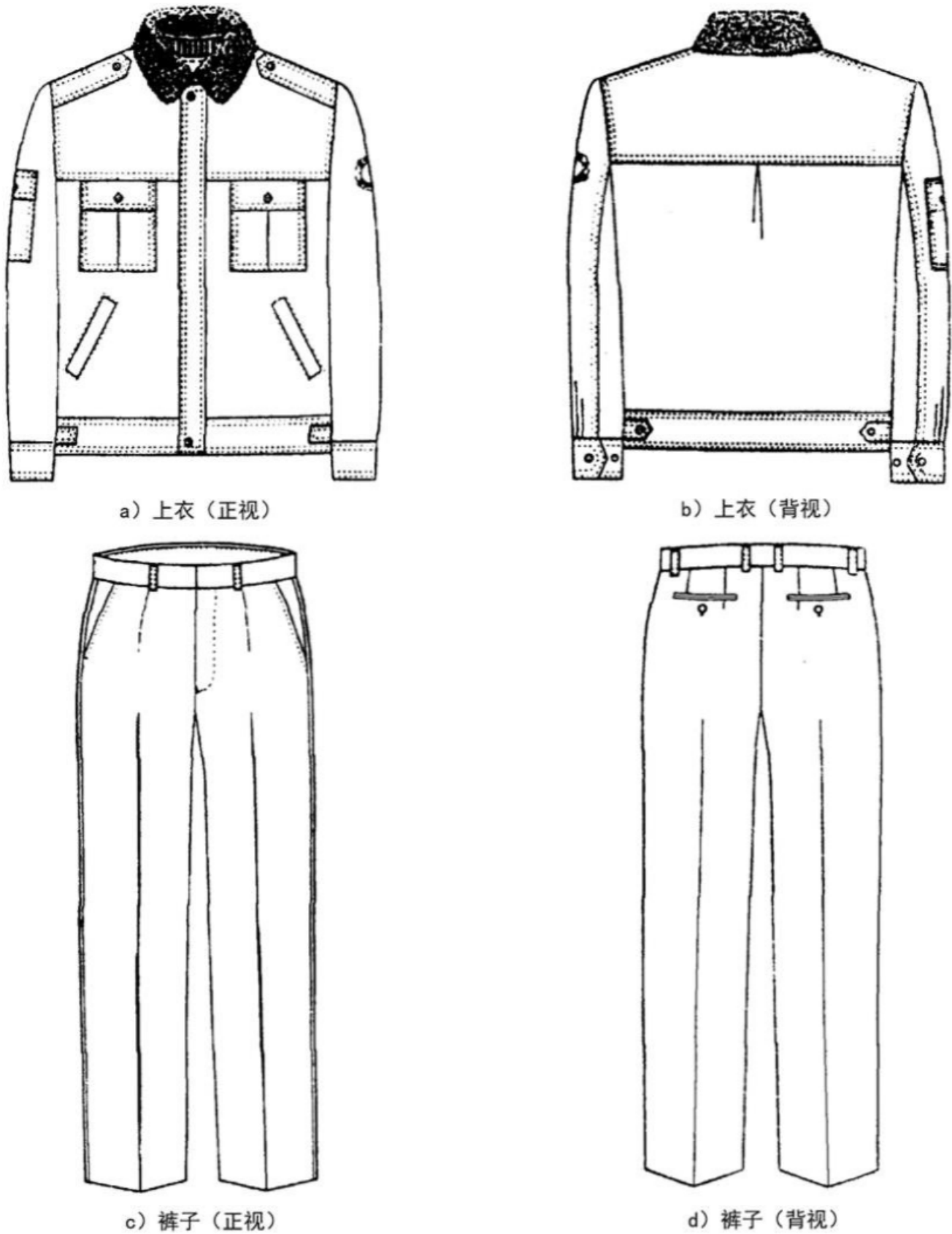


图 1 男冬季制服

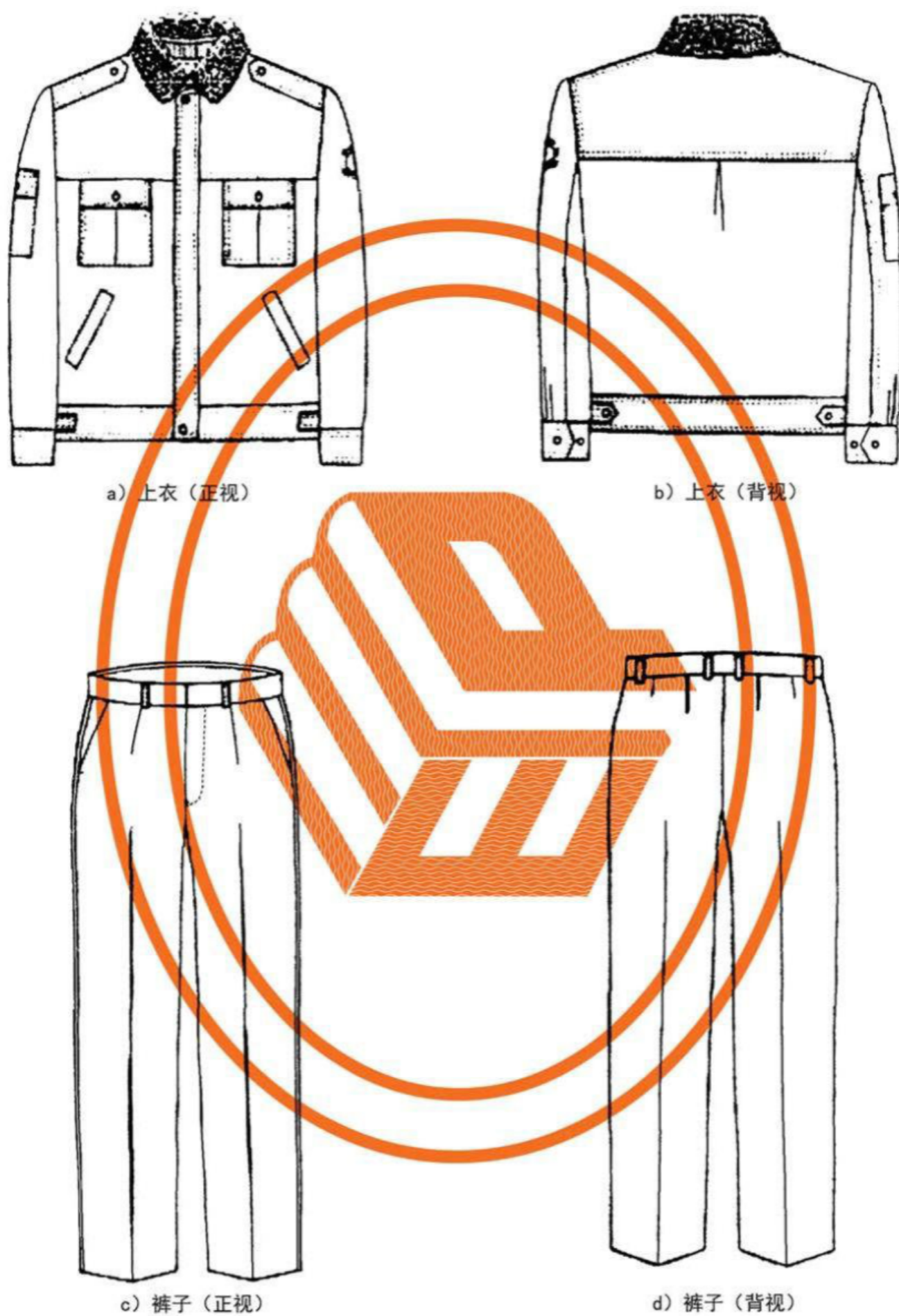


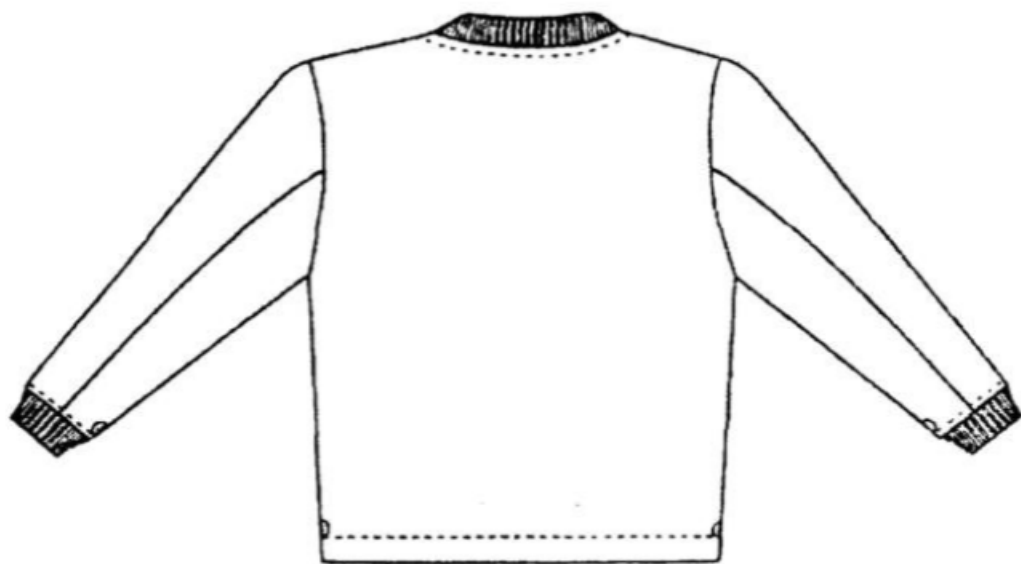
图2 女冬季制服



a) 内胆 (正)



b) 内胆 (里)



c) 内胆 (背)

图3 男冬季制服上衣内胆

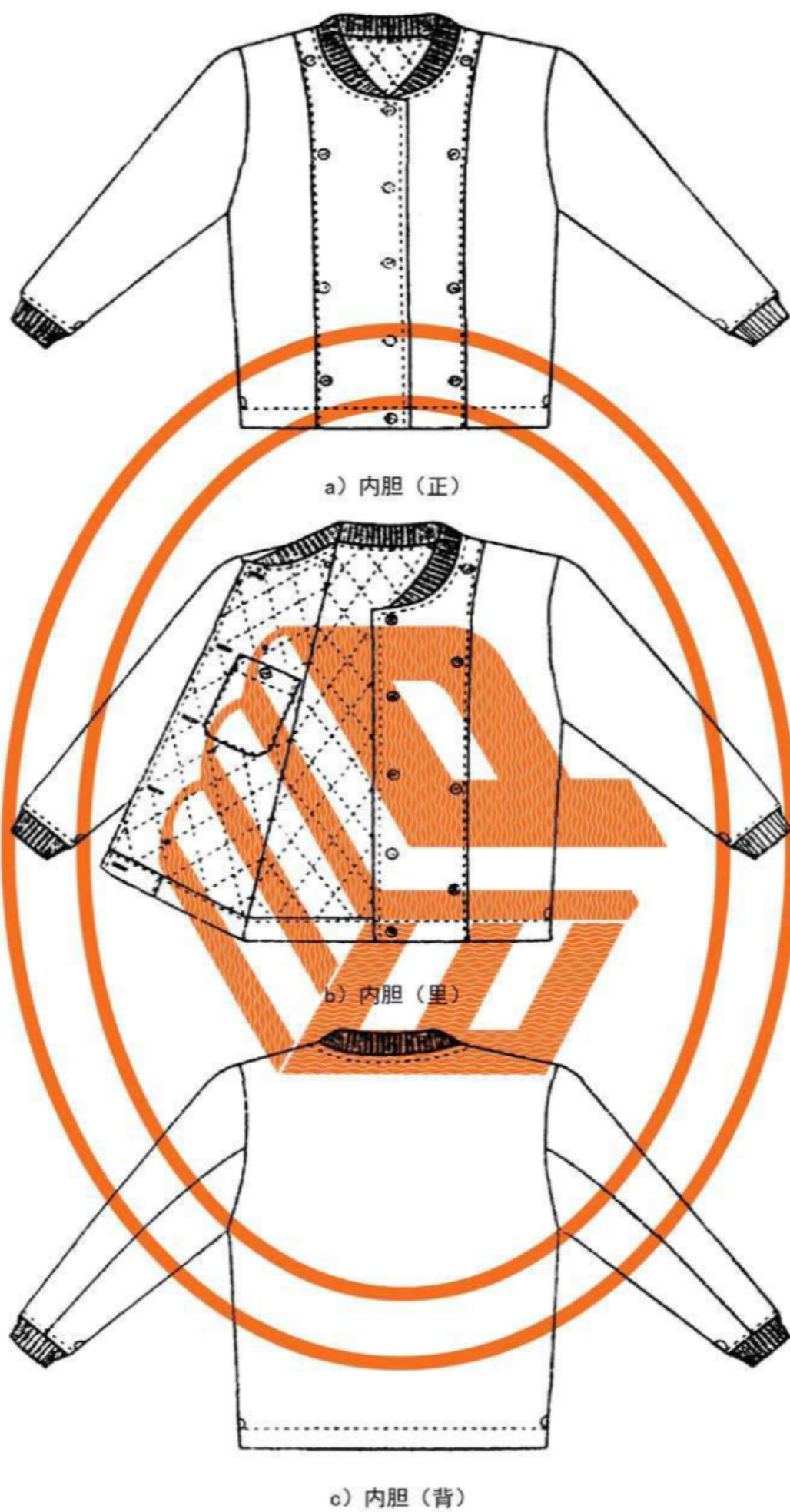


图4 女冬季制服上衣内胆

3.1.2 组合结构

夹克式棉上衣由面料、里料及可拆卸内胆构成,长裤由面料及膝盖绸构成。

3.1.3 颜色

服装主体颜色为橄榄色。

3.1.4 号型、规格尺寸

冬季制服号型按 GA 250—2000 规定的 5.4 号型系列执行。表 1 及表 2 分别为男女冬季制服 A、B、C 体型中间体的主要部位规格尺寸、通用部件及极限偏差。

规格尺寸测量位置：男冬夹克上衣见图 5，内胆见图 6，裤子见图 7；女冬夹克上衣见图 8，内胆见图 9，裤子见图 10，图中所注数字为表 1、表 2 中各测量部位编号。

表 1 男冬季制服规格尺寸 单位为厘米

图号	编号	部位名称	规格尺寸			5.4 系列 档差	极限偏差 (±)
			175/90A	175/96B	175/100C		
5 ^b	1	前衣长 ^a	68.0	69.0	70.0	2.0	1.0
	2	胸围 ^a	124.0	130.0	134.0	4.0	2.0
	3	下摆围	109.0	115.0	120.0	3.5	2.0
	4	袖长 ^a	62.0			1.5	0.7
	5	袖头长	5.0			—	0.2
	6	臂章上沿距肩缝	8.0			—	0.3
	7	臂袋上沿距肩缝	11.0			—	0.3
	8	门襟宽	6.5			—	0.2
	9	下摆克夫宽	5.5			—	0.2
	10	后中长 ^a	67.0			2.0	1.0
	11	大肩宽 ^a	51.6	53.0	53.8	1.2	0.7
	12	过肩后中宽	16.0			—	0.5
	13	袖上肥	24.0	25.0	26.0	0.7	0.5
	14	袖头围	29.5	30.5	31.5	0.5	0.5
	15	袖衩长	12.0			—	0.5
	16	袖口挡布宽	7.0			—	0.2
	17	袖口挡布长	7.0			—	0.2
	18	臂袋盖长	11.5			—	0.2
	19	臂袋盖宽	4.8			—	0.2
	20	臂袋全长	14.5			—	0.3
	21	臂袋布长	13.0			—	0.3
	22	领长 ^c	53.0			—	0.5
	23	领宽	7.5			—	0.2
	24	毛领底长 ^d	54.0			—	0.5
	25	毛领后中宽	10.0			—	0.2
	26	胸袋盖长 ^e	13.3			—	0.2
	27	胸袋盖宽	5.2			—	0.2
	28	胸袋布长	13.5			—	0.3

表 1(续)

单位为厘米

图号	编号	部位名称	规格尺寸			5.4 系列 档差	极限偏差 (±)
			175/90A	175/96B	175/100C		
5 ^b	29	胸袋布下宽	13.3			—	0.2
	30	胸袋全长 ^f	15.0			—	0.3
	31	斜插袋口长	15.5			—	0.3
	32	斜插袋牙宽	2.0			—	0.2
	33	肩袷长 ^g	13.5	14.5		—	0.4
	34	肩袷前宽	3.2			—	0.2
	35	肩袷后宽	4.2			—	0.2
	36	下摆克夫袷长	11.5			—	0.5
	37	下摆克夫袷宽	3.0			—	0.2
	38	挂面上宽	3.0			—	0.5
5 ^h	39	挂面下宽	8.8			—	0.5
	40	里袋口长	15.0			—	0.5
	41	里袋牙宽	1.2			—	0.1
	42	后领口贴边宽	3.0			—	0.3
6 ⁱ	43	领口罗纹宽	3.5			—	0.3
	44	袖口罗纹宽	4.0			—	0.5
	45	内胆前门贴边上宽	3.5			—	0.5
	46	内胆前门贴边下宽	11.0			—	0.5
	47	内胆贴袋口长	13.0			—	0.5
	48	内胆贴袋布深	15.0			—	0.5
	49	内胆下摆折边宽	3.0			—	0.3
	50	内胆领台宽	2.0			—	0.2
7	51	裤长 ^a	175/78A	175/86B	175/94C	3.0	1.5
			108.0				
	52	裤腰围 ^a	84.0	92.0	100.0	4.0	2.0
	53	下裆长 ^{aj}	78.0	77.0	76.0	—	1.0
	54	脚口肥	24.0	24.4	24.8	0.6	0.4
	55	裤腰宽	3.5			—	0.3
	56	裤门襟明线距边	3.5			—	0.3
	57	裤里襟宽	4.0			—	0.4
	58	小裆长	6.5			—	1.0
	59	裤袋布长	31.0			—	0.8
	60	膝盖绸长	70.0			—	1.5
	61	脚口折边宽	4.0			—	0.3

表 1(续) 单位为厘米

图号	编号	部位名称	规格尺寸			5.4 系列 档差	极限偏差 (±)
			175/90A	175/96B	175/100C		
7	62	裤袋口长	16.0			—	0.5
	63	裤袋口明线距边	0.7			—	0.1
	64	裤袋上口距侧缝	3.5			—	0.3
	65	裤带袷长	5.5			—	0.2
	66	裤袋袷宽	1.0			—	0.1
	67	裤带袷上口距腰边	0.2			—	0.1
	68	后袋口距腰缝	6.5			—	0.5
	69	后袋牙宽	0.5			—	0.1
	70	后袋垫布宽	5.0			—	0.5
	71	后袋布深	16.0			—	0.5
	72	后袋布宽	16.0	16.5	17.0	—	0.5
	73	后袋口长	13.5	14.0	14.5	—	0.3
	74	臀围 ^a	112.0	116.0	120.0	3.2	2.0
<p>^a为主要部位。</p> <p>^b上衣门襟拉链下止距下摆克夫围上口:不大于 3.0。</p> <p>^c领长:净胸围 88.0 以下时为 51.0;90.0~100.0 时为 53.0;102.0~112.0 时为 55.0;114.0 以上时为 57.0。</p> <p>^d毛领底长:净胸围 88.0 以下时为 52.0;90.0~100.0 时为 54.0;102.0~112.0 时为 56.0;114.0 以上时为 58.0。</p> <p>^e胸袋盖长:净胸围 88.0 以下时为 12.8;90.0~100.0 时为 13.3;102.0 以上时为 13.8。</p> <p>^f胸袋全长:净胸围 88.0 以下时为 14.5;90.0~100.0 时为 15.0;102.0 以上时为 15.5。</p> <p>^g肩袷长:净胸围 80.0~86.0 时为 12.5;88.0~94.0 时为 13.5;96.0~102.0 时为 14.5;104.0~114.0 时为 15.5;116.0 以上时为 16.5。</p> <p>^h挂面扣袷位置:第一扣袷距肩缝、第四扣袷距下摆克夫 5.0;扣袷间距相等 17.0,号差 0.5。</p> <p>ⁱ内胆:袖长比面短 2.0,衣长比面短 4.0。</p> <p>^j下裆长:型相同,号每增/减一档,下裆尺寸增/减 2.8;号相同,型每增/减一档,下裆减/增 0.8。</p>							

表 2 女冬季制服规格尺寸 单位为厘米

图号	编号	部位名称	规格尺寸			5.4 系列 档差	极限偏差 (±)
			165/86A	165/92B	165/96C		
8 ^{bi}	1	前衣长 ^a	63.0	64.0	65.0	2.0	1.0
	2	胸围 ^a	116.0	122.0	126.0	4.0	2.0
	3	下摆围	102.0	108.0	112.0	3.5	2.0
	4	袖长 ^a	59.0			1.5	0.7
	5	袖头长	5.0			—	0.2
	6	臂章上沿距肩缝	8.0			—	0.3
	7	臂袋上沿距肩缝	11.0			—	0.3

表 2(续)

单位为厘米

图号	编号	部位名称	规格尺寸			5.4 系列 档差	极限偏差 (±)
			165/86A	165/92B	165/96C		
8 ^{hi}	8	门襟宽	6.5			—	0.2
	9	下摆克夫宽	5.5			—	0.2
	10	后中长 ^a	61.0			2.0	1.0
	11	大肩宽 ^a	48.0	48.9	49.3	1.0	0.7
	12	过肩后中宽	14.0			—	0.5
	13	袖上肥	21.5	22.5	23.5	0.7	0.5
	14	袖头围	26.5	27.5	28.5	0.5	0.5
	15	袖衩长	12.0			—	0.5
	16	袖口挡布宽	7.0			—	0.2
	17	袖口挡布长	7.0			—	0.2
	18	臂袋盖长	11.5			—	0.2
	19	臂袋盖宽	4.8			—	0.2
	20	臂袋全长	14.5			—	0.3
	21	臂袋布长	13.0			—	0.3
	22	领长 ^c	47.5			—	0.5
	23	领宽	7.0			—	0.2
	24	毛领底长 ^d	48.5			—	0.5
	25	毛领后中宽	10.0			—	0.2
	26	胸袋盖长 ^e	12.0	12.5		—	0.2
	27	胸袋盖宽	5.0			—	0.2
	28	胸袋布长	12.5	13.0		—	0.3
	29	胸袋布下宽 ^f	12.3	12.8		—	0.2
	30	胸袋全长 ^g	14.0	14.5		—	0.3
	31	斜插袋口长	14.5			—	0.3
	32	斜插袋牙宽	2.0			—	0.2
	33	肩袷长 ^h	12.5		13.5	—	0.4
	34	肩袷前宽	3.2			—	0.2
	35	肩袷后宽	4.2			—	0.2
	36	下摆克夫袷长	10.0			—	0.5
	37	下摆克夫袷宽	3.0			—	0.2
	38	挂面上宽	3.0			—	0.5
	39	挂面下宽	8.0			—	0.5
	40	里袋口长	14.0			—	0.5
	41	里袋牙宽	1.2			—	0.1
	42	后领口贴边宽	3.0			—	0.3

表 2(续) 单位为厘米

图号	编号	部位名称	规格尺寸			5.4 系列 档差	极限偏差 (±)
			165/86A	165/92B	165/96C		
9 ^j	43	领口罗纹宽	3.5			—	0.3
	44	袖口罗纹宽	4.0			—	0.5
	45	内胆前门贴边上宽	3.5			—	0.5
	46	内胆前门贴边下宽	11.0			—	0.5
	47	内胆贴袋口长	12.0			—	0.5
	48	内胆贴袋布深	14.0			—	0.5
	49	内胆下摆折边宽	3.0			—	0.3
	50	内胆领台宽	2.0			—	0.2
10	51	裤长 ^a	106.0			3.0	1.5
	52	裤腰围 ^a	76.0	86.0	94.0	4.0	2.0
	53	下裆长 ^{ak}	75.0	74.0	73.0	—	1.0
	54	脚口肥	21.5	21.9	22.4	0.6	0.4
	55	裤腰宽	3.5			—	0.3
	56	裤门襟明线距边	3.0			—	0.3
	57	裤里襟宽	4.0			—	0.4
	58	小裆长	9.0			—	1.0
	59	裤袋布长	30.0			—	0.8
	60	膝盖绸长	67.0			—	1.5
	61	脚口折边宽	4.0			—	0.3
	62	裤袋口长	15.5			—	0.5
	63	裤袋口明线距边	0.7			—	0.1
	64	裤袋上口距侧缝	3.5			—	0.3
	65	裤带袷长	5.5			—	0.2
	66	裤袋袷宽	1.0			—	0.1
	67	裤带袷上口距腰边	0.2			—	0.1
	68	臀围 ^a	108.0	113.0	118.0	3.6	2.0

^a为主要部位。
^b上衣门襟拉链下止距下摆克夫围上口:不大于 3.0。
^c领长:净胸围 74.0~84.0 时为 46.5;86.0~96.0 时为 47.5;98.0 以上时为 48.5。
^d毛领底长:净胸围 74.0~84.0 时为 47.5;86.0~96.0 时为 48.5;98.0 以上时为 49.5。
^e胸袋盖长:净胸围 86.0 以下时为 12.0;88.0~96.0 时为 12.5;98.0 以上时为 13.0。
^f胸袋布下宽:净胸围 86.0 以下时为 12.3;88.0~96.0 时为 12.8;98.0 以上时为 13.3。
^g胸袋全长:净胸围 86.0 以下时为 14.0;88.0~96.0 时为 14.5;98.0 以上时为 15.0。
^h肩袷长:净胸围 78.0~84.0 时为 11.5;86.0~92.0 时为 12.5;94.0~100.0 时为 13.5;102.0 以上时为 14.5。
ⁱ挂面扣袷位置:第一扣袷距肩缝、第四扣袷距下摆克夫 5.0;扣袷间距相等 15.0,号差 0.5。
^j内胆:袖长比面短 2.0,衣长比面短 4.0。
^k下裆长:型相同,号每增/减一档,下裆尺寸增/减 2.8;号相同,型每增/减一档,下裆减/增 0.8。

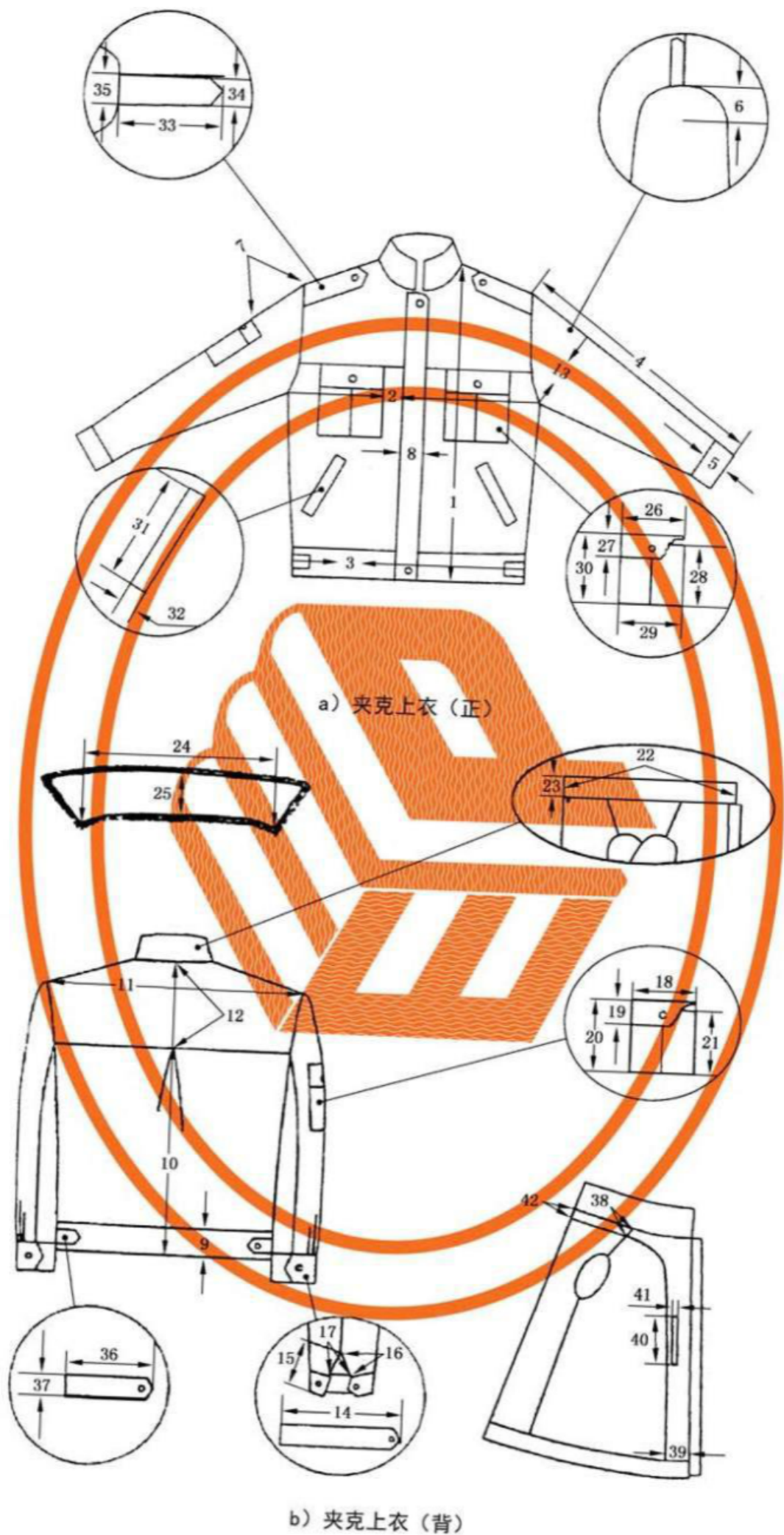


图 5 男冬季制服之夹克上衣

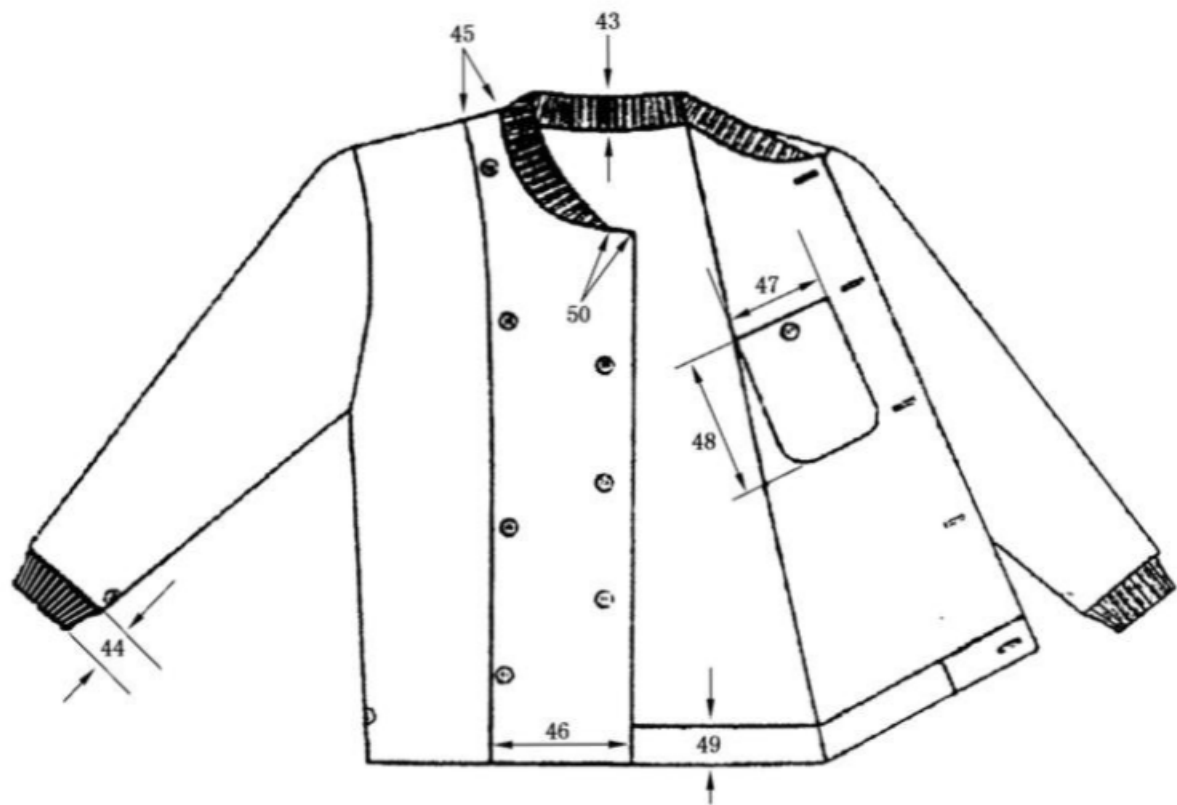


图 6 男冬季制服之上衣内胆

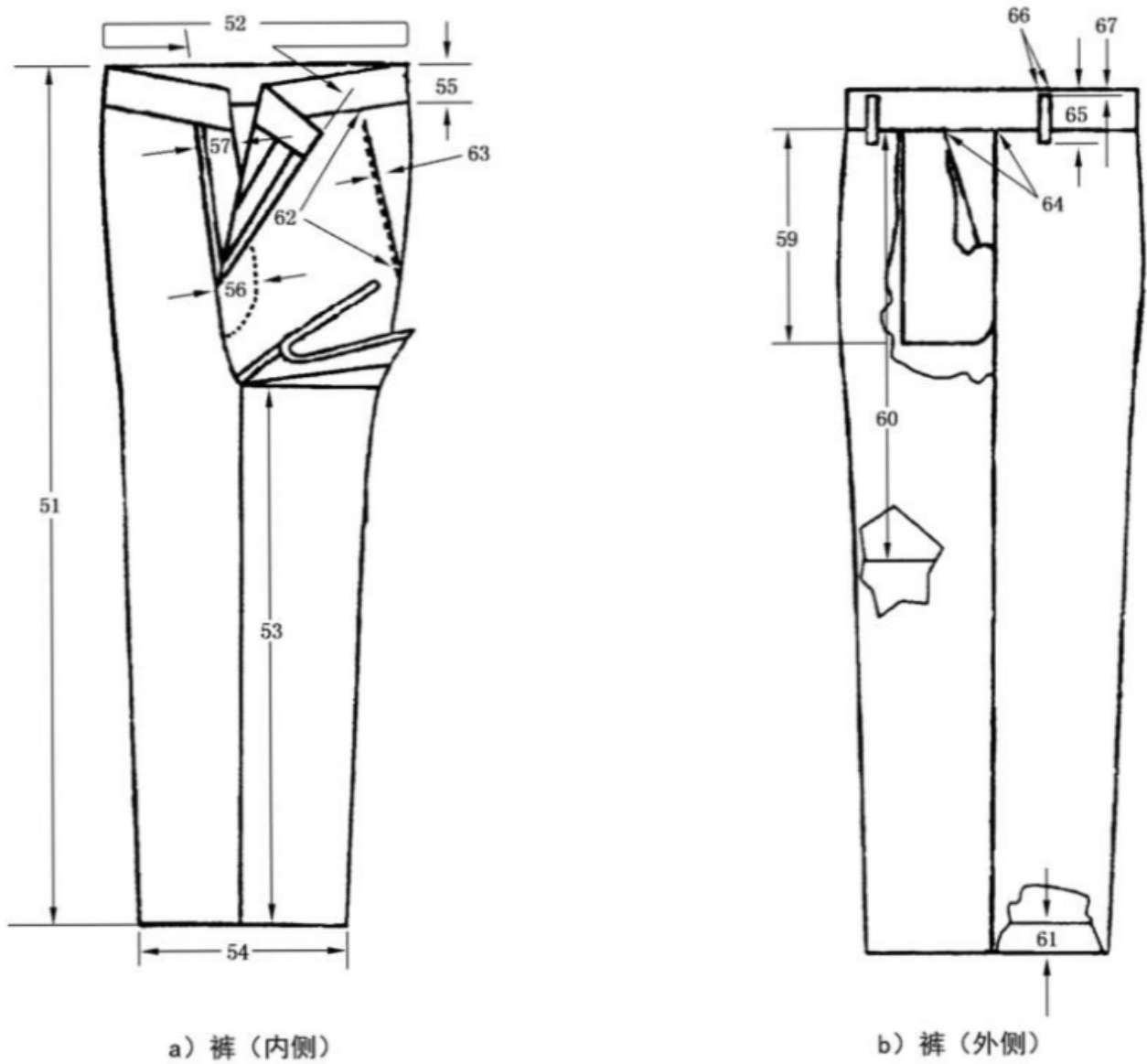


图 7 男冬季制服之长裤



图 7(续)

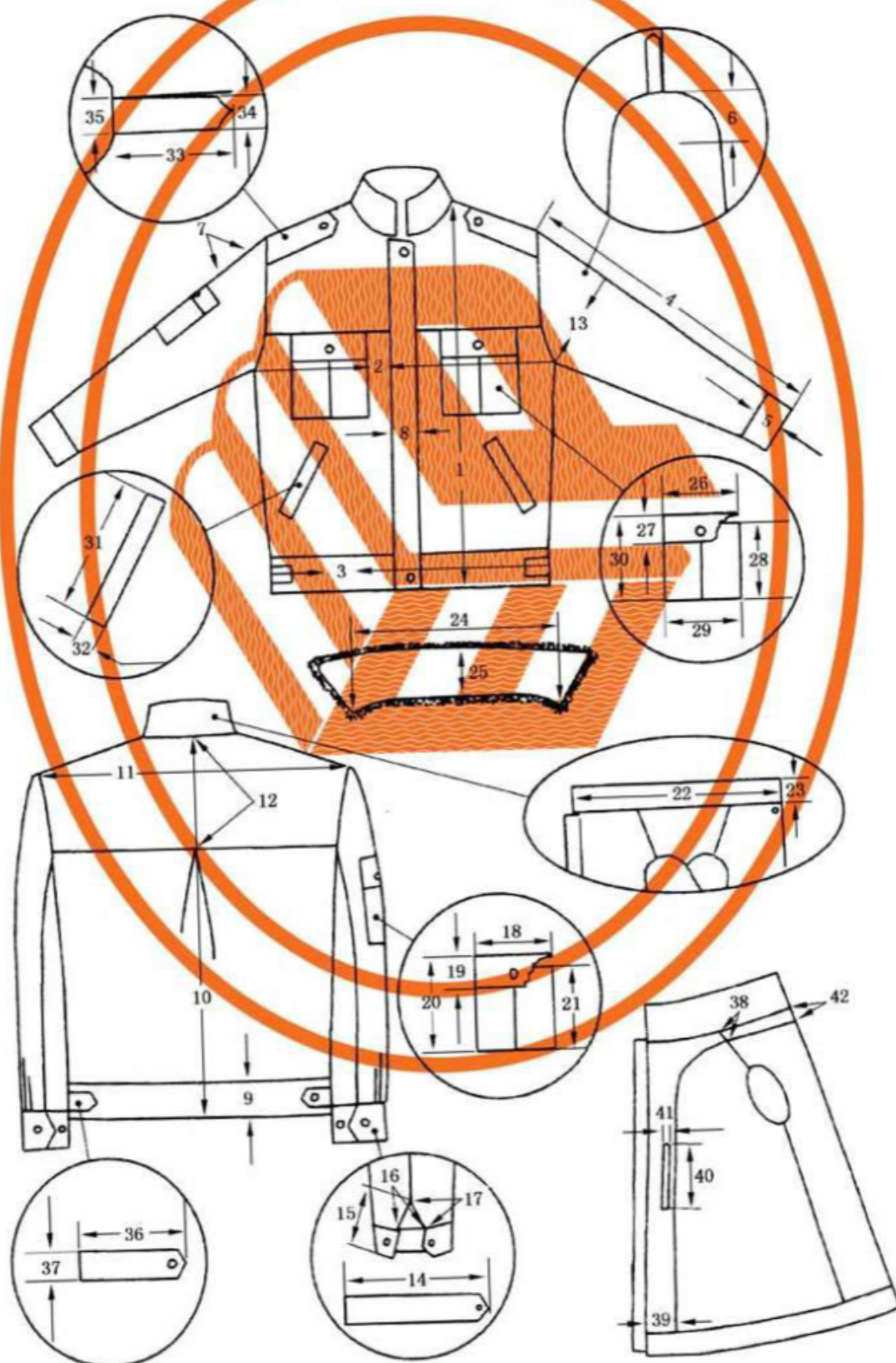


图 8 女冬季制服之夹克上衣

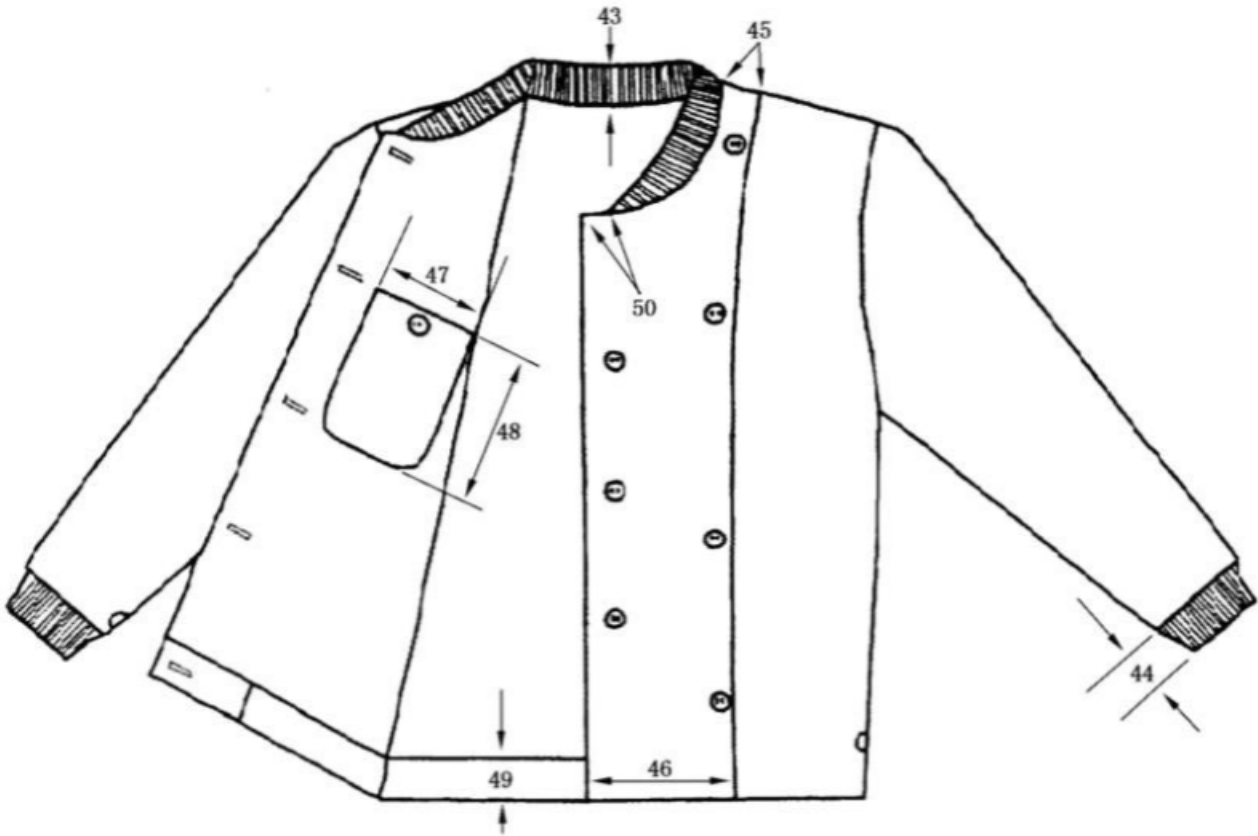


图 9 女冬季制服之上衣内胆

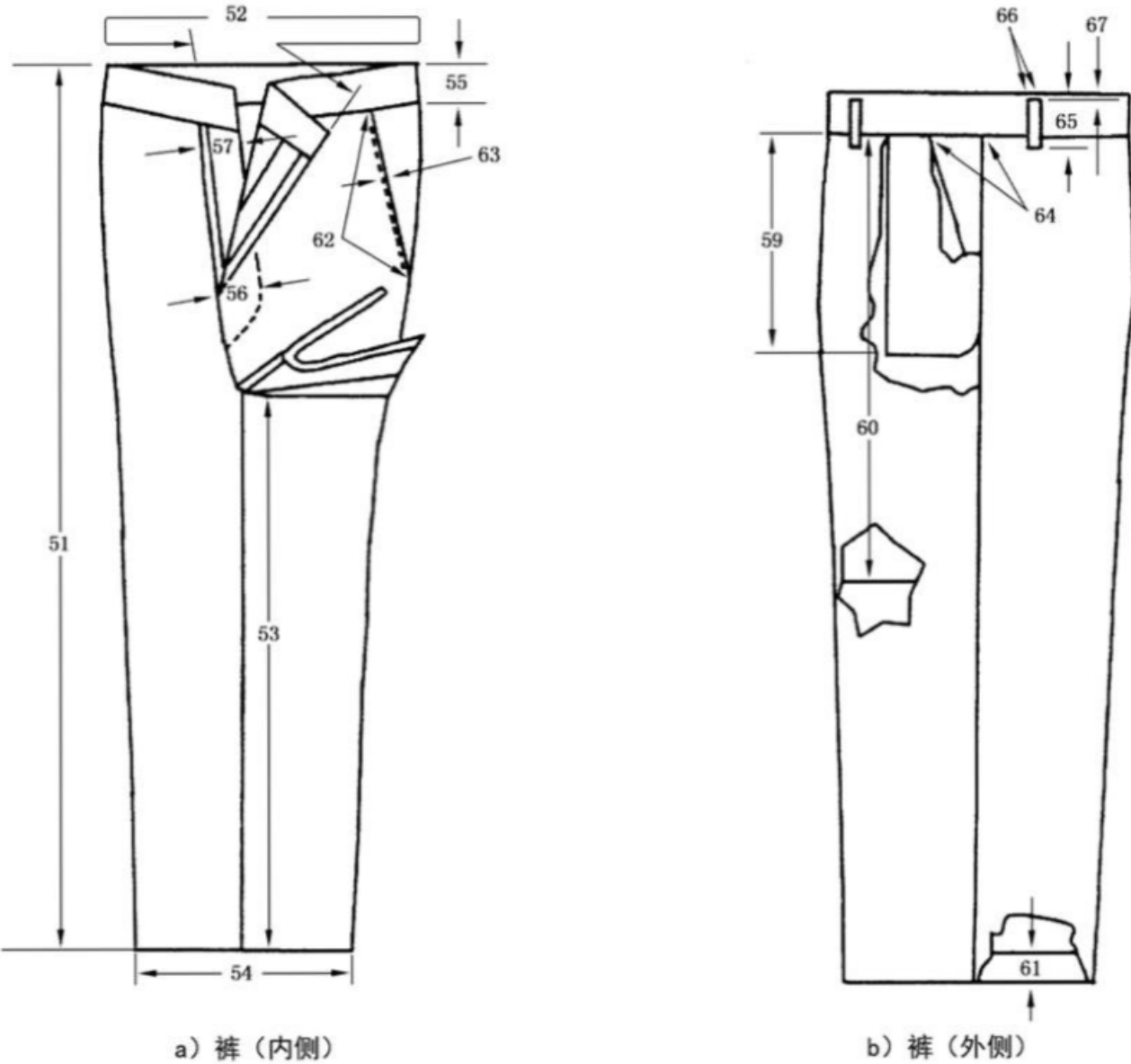
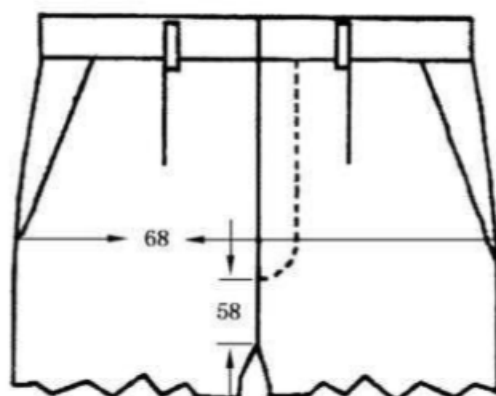


图 10 女冬季制服之长裤



c) 裤 (正)

图 10(续)

3.2 材料要求

材料规格及用途应符合表 3 规定。

表 3 材料规格及用途

材料名称	规格	执行标准	用途
仿毛加厚哔叽	33 tex×33 tex, (350±17)g/m ²	按标样	面料、挂面、门襟里、袖头、翻领里、平剪绒领里、后领窝贴边、内胆门襟贴边、下摆克夫里、下摆克夫袷里、袋牙、袋口垫布、裤门襟里、裤里襟面
隐条细布	100 ^D ×45 ^S , 涤 80% 棉 20%, (90±4)g/m ²	JSB 50—1990	袋布
防静电涤丝绸	75 ^D FDY×75 ^D DTY, (90±4)g/m ²	按标样	上衣里、肩袷里、袋盖里、里袋布、扣袷。 内胆面里、内胆里袋布(涤纶絮片)、胸标垫布
棕色羊剪绒皮	毛高 0.8 cm	按标样	羊剪绒领
涤纶缝纫线	11.8 tex×3	GB/T 6836—2007	缝纫、打结、环缝、扞缝、钉扣、平头锁眼
涤长丝缝纫线	16.7 tex×3		锁圆眼、眼结
棉丝光缝纫线	9.7 tex×3×3		锁圆眼垫线
	14.5 tex×3 或 18 tex×3		寨线
白棉线绳	28 tex×8×3	—	裤中缝红牙衬绳
正红色涤棉混纺府绸	14 tex×2/28, 涤 65% 棉 35%	JSB 50—1990	裤侧缝红牙
粘合衬	T2337-WSX	按标样及 FZ/T 64008—2000	上衣前身衬、挂面、翻领面、后领窝贴边、袋盖面、剪绒领里、裤门襟面、袋口垫衬
	C2133-14.5/ 14.5		扞条、袋牙、下摆克夫面、袖头面、门襟面
	C2133-58/97		肩袷、腰面衬

表 3(续)

材料名称	规 格	执行标准	用 途
臂章	合同制消防员专用	按标样及 XF 856.2—2009	左袖臂部
四件裤钩	不锈钢质	按标样及 JSB 36.2—1993	裤腰头、上衣门襟、胸袋
洗涤标签	塑料胶条	按标样及 3.4.3 规定	产品标志,洗涤图文说明
金属扣(专用)	直径 $\phi 1.5\text{ cm}$	按标样	裤后袋、臂袋、肩袷、下摆克夫袷、袖头
四眼胶木扣	直径 $\phi 1.5\text{ cm}$	按标样	内胆与上衣结合、内胆门襟
涤纶絮片	$(200\pm 4)\text{g/m}^2$	—	袖子保暖层、身保暖层
尼龙搭扣	宽 2.5 cm	—	上衣门襟
防滑腰里	面经:11×3 纵经:11×3×5(29.5×3×6) 纬经:11×3	WHB 5108—2000	裤腰里
尼龙拉链	3 号螺旋(闭尾)	QB/T 2173—2001	裤门襟
	3 号螺旋(单拉头)		剪绒领
注塑拉链	5 号(单拉头)	按标样及 QB/T 2172—2001	上衣门襟
涤纶罗纹	150D 涤纶低弹丝,3+2 罗纹, $(550\pm 27)\text{g/m}^2$	按标样	内胆上衣、领子、袖口
纸箱	BD-1.3	GJB 5270—2005	外包装
聚丙烯编织布	防老化型	GJB 5730—2006	加固包装
注:标样与引用文件(标准)不符时以引用文件(标准)为准。			

3.3 裁剪及工艺要求

3.3.1 裁片纱向

裁片纱向按表 4 规定执行。

表 4 裁片纱向 单位为厘米

类 别	裁片名称	下料方向	允斜极限	要 求
上衣面	前过肩	经向	前门襟边顺经纱	—
	前身	经向	前门襟边顺经纱	—
	后片	经向	以背中缝为准 1.0	—
	托肩	经向	下口 1.0	与后片纱向同
	大小袖	经向	袖底缝顺经纱,向后 3.0	—
	袖头面、里	经向	1.0	—
	翻领面	纬向	—	—
	翻领里	纬向	—	—
	挂面	经向	前门襟边顺经纱	—
	门襟面	经向	前门襟边顺经纱	—

表 4(续)

单位为厘米

类 别	裁片名称	下料方向	允斜极限	要 求
上衣面	门襟里	经向	前门襟边顺经纱	—
	后领口贴边面	纬向	—	—
	袋盖面	纬向	上口后端上翘 1.2 或与纬纱平	—
	袋布	经向	前侧顺经纱	—
	肩袷面	经向	一侧顺经纱	—
	下摆克夫	经向	—	面里连裁
	下摆克夫袷面、里	经向	1.0	—
	领条	经、纬向	—	—
	内胆前门贴边	经向	前门襟边顺经纱	—
	袖口挡布	经向	1.0	—
	袋牙	经向	—	—
	袋口垫布	经向	2.0	—
	绒领里	纬向	3.0	—
上衣里	前片	经向	前门襟下端 2.0	—
	后片	经向	以背中缝为准 1.0	—
	大小袖	经向	袖底缝顺经纱, 向后 3.0	—
	袋盖里	纬向	前侧顺经纱	—
	肩袷里	经向	一侧顺经纱	—
	绒领里垫条	经、纬向	—	—
	胸标垫布	经向	—	—
内胆	前片面、里	经向	前门襟边顺经纱	—
	后片面、里	经向	以背中缝为准 1.0	—
	大小袖面、里	经向	袖口与纬纱平	—
	里袋布	经向	前侧顺经纱	—
	罗纹袖口、领口	经向	—	—
上衣衬	前片	经向	前门襟边顺经纱	—
	翻领面	纬向	2.0	—
	平剪绒领里	纬向	3.0	—
	后领窝贴边	纬向	4.0	—
	袋盖面	纬向	—	—
	肩袷面	经向	一侧顺经纱	—
	袖头面	经向	1.0	—
	挂面	经向	3.0	—
	下摆克夫面	经向	4.0	—
	门襟面	经向	—	—

表 4(续) 单位为厘米

类 别	裁片名称	下料方向	允斜极限	要 求
上衣衬	袋牙	经向	—	—
	牵条	经向	2.0	—
裤子面	前片	经向	以裤挺缝线为准脚口向侧缝 1.0	—
	后片	经向	以裤挺缝线为准脚口向侧缝 2.0	—
	腰面	经向	1.0	—
	里襟面	经向	2.0	—
	里襟里	经向	2.0	—
	裤带袂	经向	1.0	—
	前袋口垫布	经向	前袋垫布纱向同前身	—
	后袋口垫布	经向	2.0	—
	后袋牙	经向	1.0	—
裤里	裤前袋布	经向	2.0	—
	裤后袋布	经向	1.0	—
	里襟里	斜向	—	—
	膝盖绸	经、纬向	—	—
—	裤侧缝牙	经、纬向	—	—
裤子衬	腰面	经向	1.0	—
	里襟里	斜	—	—
	门襟里	经	2.0	—
	袋牙	经	1.0	—
	袋口垫衬	经	2.0	—
	袋口牵条	经	2.0	—
袋布	袋布	经	—	—

3.3.2 敷衬工艺

敷衬工艺按表 5 规定执行。

表 5 敷衬工艺

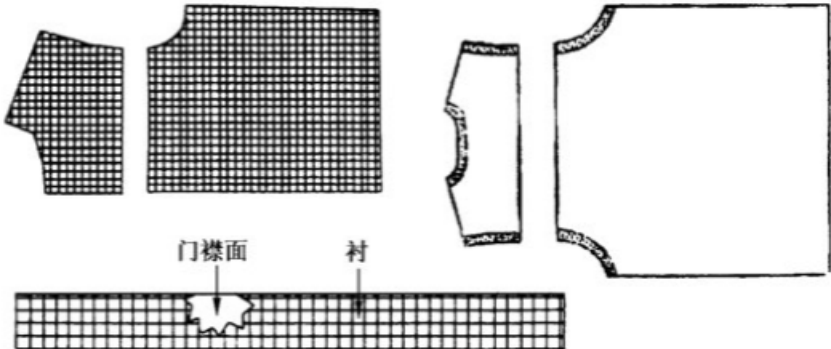
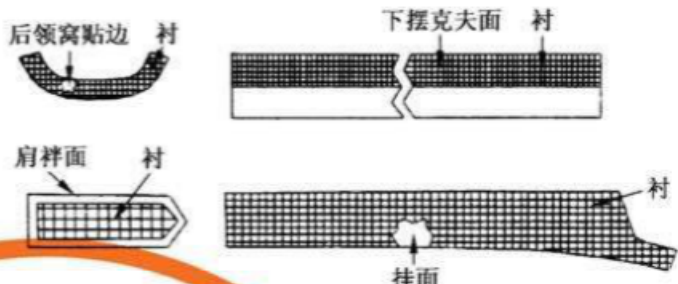
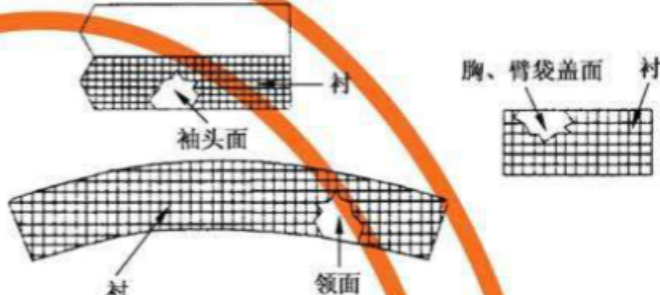
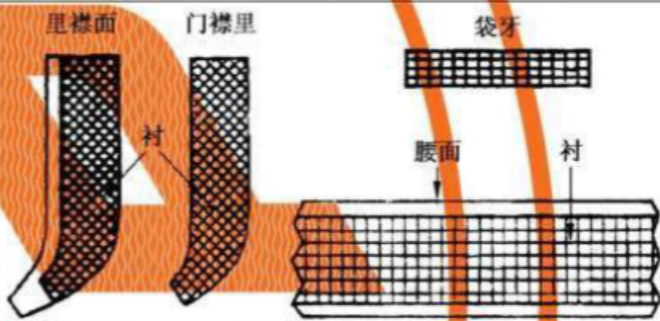
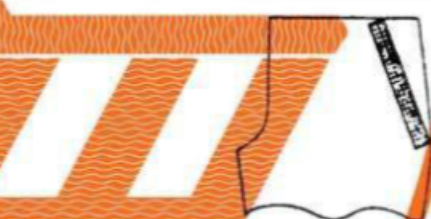
类 别	敷衬要求	图 示
上衣前、后身门襟面	前身、门襟面按图示敷衬一层；后身领窝、袖窿处敷牵条	

表 5(续)

类 别	敷衬要求	图 示
挂面、下摆克夫面、肩 袷面、后领窝贴边	挂面、下摆克夫面、肩 袷面、后领窝贴边按图 示敷衬一层	
领面、胸、臂袋盖面、袖 头面	领面、胸、臂袋盖面、袖 头面按图示敷衬一层	
裤腰面、门襟里、里襟 里、袋牙	裤腰面、门襟里、里襟 里、袋牙按图示敷衬一 层	
裤前片	按图示袋口处敷牵条	

3.3.3 缝制工艺

3.3.3.1 缝纫针距密度

各种缝纫针距密度应符合表 6 规定。

表 6 缝纫针距密度

项 目		针 距	要 求
平缝	明线	12 针/3 cm~14 针/3 cm	缝纫线路顺直,定位准确,距边宽窄一致,结合牢固,松紧适宜
	暗线	11 针/3 cm~13 针/3 cm	
	链式	10 针/3 cm~12 针/3 cm	
环缝		9 针/3 cm~11 针/3 cm	环缝宽度不小于 0.4 cm,切边宽不大于 0.2 cm
扞缝或撩缝		8 针/3 cm~10 针/3 cm	—
撬缝		9 针/3 cm~11 针/3 cm	表面透针不应超过 0.1 cm
绗棉		7 针/3 cm~9 针/3 cm	绗距 4.5 cm~5.0 cm,多针绗缝或电脑绗缝 60°菱形

表 6(续)

项 目		针 距	要 求
寨线		2.0 cm/针~4.0 cm/针	—
打结		42 针/结	结长 1.0 cm,宽度 0.10 cm~0.15 cm
锁眼	0.5 cm 直眼	36 针/眼	尾结线头不超过 0.5 cm
	1.6 cm 直眼	36 针/眼	尾结线头不超过 0.5 cm
	1.5 cm 圆眼	36 针/眼	扣眼根部应采用 28 针打结机打结,结长齐眼宽,也可用锁眼、打结一体化设备,正面尾线长度应小于 0.2 cm
钉扣	四眼扣	6 根线/眼	留裕量 0.10 cm~0.15 cm,留尾线 0.5 cm~1.0 cm
	金属柄扣	每眼不少于 12 针	扣柄顺扣眼,扣面图案端正

3.3.3.2 缝制工艺

缝制工艺按表 7 规定执行。

表 7 缝制工艺 单位为厘米

部位	工序名称	缝头	缝制形式及缝线道数	明线距边	要 求
领子	勾压领子	1.0	暗线一道 明线两道	第一道 0.15 第二道 0.8	齐子口
	绱领面	1.0	暗线一道	—	领面与身里结合,夹绱拉链、拉链垫条
	绱领里	1.0	暗线一道	—	领里与身面结合,劈缝,领面与领里缝头寨住
臂袋	绱臂章	—	明线一周	0.30	左袖按标印
	勾压臂袋盖	1.0	暗线一道 明线两道	第一道 0.15 第二道 0.8	—
	绱压臂袋盖	0.6	暗线一道 明线两道	第一道 0.15 第二道 0.8	右袖按标印,两端应回针 3 道~5 道
	扎臂袋布暗线	—	上下端暗线各一道	—	暗襟宽 3.0,上端扎线长 3.0,下端扎线长 2.0
	扎袋布上口折边	1.5	明线两道	第一道 0.15 第二道 0.8	环缝
	绱压臂袋布	1.0	明线两道	第一道 0.15 第二道 0.8	—
袖子	合压袖外缝	1.0	暗线一道 明线两道	第一道 0.15 第二道 0.8	大袖压小袖
	扎袖口挡布 外口明线	1.0	明线一道	0.1	挡布双折
	绱袖口挡布	1.0	暗线各一道 大袖明线两道 小袖明线一道	大袖 第一道 0.15 第二道 0.8	明线不扎透袖里
				小袖 0.1	
	合袖底缝	1.0	暗线一道	—	劈缝

表 7(续)

单位为厘米

部位	工序名称	缝头	缝制形式及缝线道数	明线距边	要 求
袖子	缉袖子	1.0	暗线一道 明线两道	第一道 0.15 第二道 0.8	前后过肩明线两道,袖窿底部明线一道 0.15,肩缝处夹牵条
	勾压袖头	1.0	暗线一道 明线两道	第一道 0.15 第二道 0.8	—
	缉袖头	1.0	暗线一道 明线两道	第一道 0.15 第二道 0.8	第一道明线反面下炕,距边 0.1~0.2,袖头下片空出 1.0,大袖按标印捏活褶二个,面褶向后倒,褶大 3.0,袖底缝夹缉扣袷一个,袷长 2.5,回针 3 道~5 道
胸贴袋	勾压袋盖	1.0	暗线一道 明线两道	第一道 0.15 第二道 0.8	—
	合压前过肩	1.0	暗线一道 明线两道	第一道 0.15 第二道 0.8	缝头向上倒,按标印夹缉袋盖
	扎胸袋布暗裱	—	上下端暗线各一道	—	暗裱 3.0,上端扎线长 3.0,下端扎线长 2.0
	扎胸袋布上口折边	1.5	明线两道	第一道 0.15 第二道 0.8	环缝
	缉胸袋布	1.0	明线两道	第一道 0.15 第二道 0.8	袋口回针 3 道~5 道
胸标	勾翻胸标垫布	0.8	暗线一道	—	一端留口,宽 4.0
	缉胸标垫布	—	扎线一道 或扞缝一道	—	垫布前侧超过眼位 2.0~3.0,后侧缉袖时扎住
斜插袋	袋口垫布里口与袋布面结合	0.5	扎线一道	—	袋口垫布里口环缝
	袋口垫布里口与袋布里结合	—	扎线一道	—	—
	缉袋口垫布	1.0	暗线一道	—	—
	缉袋片	1.0	暗线一道	—	扎线距端垫布线 2.0
	开袋口	—	—	—	两线取中剪开,两端开三角剪口,三角向两侧倒
	压袋口明线	—	明线一周	0.15	明线扎衣片上,两端拐扎
	合袋布	1.0	扎线一道	—	—
	袋口打结	—	套结机套结	—	袋口两端各一个,结长 1.0
肩袷	勾压肩袷	1.0	暗线一道 明线两道	第一道 0.15 第二道 0.8	—
	缉肩袷	0.8	暗线一道	—	肩袷后宽后倒齐肩缝,前宽后侧距肩缝 0.5
缉前门襟拉链	缉前门襟拉链	1.0	暗线一道 明线两道	第一道 0.15 第二道 0.8	夹缉,拉链上止与领外口齐,下止处应回针,下止距下摆克夫上口不大于 3.0

表 7(续) 单位为厘米

部位	工序名称	缝头	缝制形式及缝线道数	明线距边	要 求
绱前门襟拉链	绱门襟里 尼龙搭扣环面	—	明线两道	第一道 0.2 第二道 0.3	按标印,搭扣长 4.0
	勾压门襟	0.7	暗线一道 明线两道	第一道 0.15 第二道 0.8	齐子口
	绱门襟尼龙 搭扣钩面	—	扎线两周	第一道 0.2 第二道 0.3	按标印,与门襟搭扣对正
	绱压门襟	0.6	明、暗线各一道	0.8	上端距领下口 2.5,下端与下摆克夫 围下边齐
前后身	托肩面与 后身结合	1.0	暗线一道 明线两道	第一道 0.15 第二道 0.8	缝头向上倒,按标印对折暗裱 4.0
	合压肩缝	1.0	明线两道	第一道 0.15 第二道 0.8	缝头向后倒
	合腰缝	1.0	暗线一道	—	劈缝
下摆克夫	压下摆克夫 下口明线	—	明线两道	第一道 0.15 第二道 0.8	—
	绱克夫	1.0	暗线一道 明线两道	第一道 0.15 第二道 0.8	反面下炕 0.1~0.2,腰缝夹扣袷长 2.5,宽 0.5,距尖 1.7 回针 3 道~5 道
	勾压克夫袷	1.0	暗线一道 明线两道	第一道 0.15 第二道 0.8	—
	绱克夫袷	0.5	暗线一道 明线一道	0.6	侧缝向前,男 5.5,女 5.0,克夫宽居中
里袋	袋口垫布与 袋布面结合	1.0	明线一道	0.15	—
	袋口垫布与 袋布里结合	—	扎线一道	—	—
	绱袋牙	1.0	扎线一道	—	按标印
	绱袋口垫布	1.0	明线一道	0.1	—
	开袋口	—	—	—	两线取中剪开,两端开三角剪口,三 角向两侧倒
	扎袋口明线	—	明线一周	0.15	明线扎在衣片上
	合袋布	1.0	扎线一道	—	—
	袋口打结	—	套结机套结	—	袋口两端各一个,结长 1.0
面、 里子、 里胆	前身里与挂面结合	1.0	明、暗线各一道	0.1	明线压在里上,夹绱扣袷 4 个,长 1.7, 宽 0.5;第一扣袷距肩缝、第四扣袷距 下摆克夫 5.0,四扣袷等间距。男 17.0,女 15.0,号差 0.5
	扎后领口暗折	1.0	暗线一道	—	后领口暗折 4.0,向下 10.0,倒缝,向 右倒

表 7(续)

单位为厘米

部位	工序名称	缝头	缝制形式及缝线道数	明线距边	要 求
面、 里子、 里胆	后领口贴边与 后身里结合	1.0	明、暗线各一道	0.1	明线压在里子上
	合里腰肩缝	1.0	暗线一道	—	缝头向后倒
	合里袖	1.0	暗线一道	—	缝头向大袖倒,余量 0.3~0.5
	绱里袖	1.0	暗线一道	—	肩缝处夹牵条,长 3.0
	扎里胆袋布 上口线	1.0	明线一道	—	缝头折光,折边宽 2.5,袋布折边居中 夹洗涤标,标签“姓名”一侧朝外
	绱袋布	1.0	明线一道	0.1	袋布绱在胆里上,袋口两端打三角结
	贴边与面结合	1.0	明、暗线各一道	0.1	明线扎在里上
	内胆绗缝	—	60°菱形	—	多针绗缝或电脑绗缝
	勾压内胆前门止口	1.0	明、暗线各一道	0.7	面吐 0.1
	合里肩缝	1.0	暗线一道	—	劈缝扎住絮片
	合面肩缝	1.0	暗线一道	—	前片面加经纱拉条,长 2.0,缝头向 后倒
	绱罗纹领子	1.0	明、暗线各一道	0.7	明线扎在身上
	绱袖里	1.0	明、暗线各一道	0.7	明线压在身上,扎住拉条
	绱袖面	1.0	暗线一道	—	—
	绱罗纹袖头	1.0	明、暗线各一道	0.7	明线压在袖身上
	合面里腰袖缝	1.0	暗线一道	—	里扎住絮片
	扎下摆贴边	1.0	明线一道	0.1	折边宽 3.0
毛领	勾剪绒领	1.0	—	—	下口夹绱拉链、垫条
裤子 环缝	中缝双码、下裆、 后裆、右前裆缝、 里襟面里口、袋 口垫布里口、 后袋垫布下口、 后袋牙、脚口	—	三线环缝	—	环缝时,前片环住膝盖綢
后袋 (男)	收后省缝	上 1.0	扎线一道	—	按标印,缝头向后倒
	绱上下袋牙	—	扎线各一道	—	袋牙净宽 0.5,袋布里按袋口印向上 4.5,扎住袋布里
	绱袋口垫布	0.5	扎线一道	—	上端按袋口印向上 0.8,下端扎线,垫 布绱在袋布面上
	开袋口	—	—	—	两线取中剪开,两端留三角剪口,袋 牙折烫,三角向两侧倒
	下袋牙里口线	0.5	扎线一道	—	—
	封袋口	—	扎线一道	—	看袋布里扎线,两端向下拐扎 5.0,扎 住袋口两端三角
	勾压袋布	0.6	明、暗线各一道	0.5	面吐 0.1
	袋布面上口与 身结合	1.0	寨线一道	—	—

表 7(续) 单位为厘米

部位	工序名称	缝头	缝制形式及缝线道数	明线距边	要 求
侧缝 袋口	绱袋口垫布	0.5	扎线一道	—	下端拐扎
	扎膝盖綢下口	1.0	明线一道	0.4	下口可借布边
	勾压袋布	0.6	明、暗线各一道	0.5	面吐 0.1
	绱袋布	—	明线一道	0.7	—
	压袋口里口线	0.5	扎线一道	—	—
	合侧缝夹绱裤侧牙	1.0	明、暗线各一道	0.1	明线压在后身上
裤门襟	勾压门襟里	0.6	明暗线各一道	0.1	面吐 0.2,门襟不见明线
	绱门襟拉链	—	扎线二道	第一道 0.1 第二道 0.5	链牙距门襟边 1.0,下止距小裆结上 端 1.0
	压门襟明线	—	明线一道	男 3.5 女 3.0	明线压至腰边
	勾里襟	0.6	暗线一道	—	里襟里里口折净,面吐 0.2
	襟里下端与 前后缝缝头结合	0.8	明线各一道	0.2~0.3	里襟里下端缝头折净,上端齐门襟明 线,下端超过下裆缝 1.0
裤腰	扎裤前褶上端	—	暗线一道	—	长 3.0,前后褶量按标印,把裤膝綢 扎住
	绱防滑腰里	—	明线各一道	0.1	面吐 0.3
	绱裤腰	1.0	明、暗线各一道	0.1	倒缝,前身各打活衲一个,面褶向后 倒;按位置夹扎裤带串,男裤净腰围 70~74 和女裤净腰围 60~73,前身齐 前衲各一个,齐侧缝各一个;距后裆 缝 0.8 各一个,共六个;男女裤其余号 型后身齐前省各增加一个,共八个。 明线扎在身上,将腰里下口两端缝头 折 45°角扎住
	勾腰头	0.6	暗线一道	—	—
	扎裤带袷	—	明线二道	0.15	用绷缝机
	裤带袷打结	0.8	28 针打结	0.2	上边距腰边 0.3 打明结,下端距腰缝 1.0 打暗结,留余量 0.2~0.3
	绱洗涤标签	0.7	扎线一道	0.4	左裤袋布宽度取中,标签“姓名”一侧 超外,钉在腰里下沿反面
	钉裤钩环	—	—	—	左前腰头宽取中,距腰头 1.0,在腰里 上钉钩,与钩对正,在右腰面上钉环
合裆	合下裆	1.0	暗线一道	—	劈缝,用单针单链机,尾针留线头,不 应接线
	合前后裆	1.0	用双针双链机	—	劈缝,从小裆处起针,尾针留线头,不 应接线,后裆缝上端缝头 2.5
	脚口折边	—	扞缝一道	—	—

表 7(续)

单位为厘米

部位	工序名称	缝头	缝制形式及缝线道数	明线距边	要 求
打结	侧缝袋口、后袋口、小裆	—	套结机套结	—	侧缝袋口下端打横结一个,结长与明线齐,后袋口两端各一个(男),结长齐袋牙;小裆处齐门襟明线下端、顺小裆缝打竖结一个,长 1.0,与里襟子口平,距里襟里边 0.5~0.7 与小裆结对正打内结一个,长 1.0

3.3.4 锁钉工艺

锁钉工艺要求扣眼美观、规整、牢固、不偏歪,具体工艺要求按表 8 规定执行。

表 8 锁钉工艺

单位为厘米

部位名称	扣眼尺寸	要 求	
		锁眼(四件扣上件)	钉扣(四件扣下件)
上衣门襟	1.5	距门襟边 1.5,距门襟上、下端 1.5,锁圆头眼各一个	与门襟眼对正,在身上各钉扣一粒
胸袋	1.5	距边 1.5,袋盖长取中竖锁圆头眼一个	与眼对正,在袋布上钉扣一粒
臂袋	1.5	距边 1.5,袋盖长取中竖锁圆头眼一个	与眼对正,在袋布上钉扣一粒
袖头	1.5	袖头宽取中,距尖 1.5 锁圆头眼一个	与眼对正,距边 2.0 钉扣一粒
下摆克夫袷	1.5	距尖 1.5 锁圆头眼一个	与眼对正钉扣一粒,往后 3.0 再钉一粒
肩袷	1.5	肩袷前宽取中,距尖 1.3 竖锁圆头眼一个	与眼对正钉扣一粒
胸标	0.5	右胸袋盖长取中,与上口平行向上 1.8(定位以刀口计),左右各 2.0,竖锁直眼两个(锁透里)	—
内胆门襟	1.7	距边 1.7 横锁平头眼 5 个,第一扣眼距领台 2.0,下摆折边宽居中横锁平头眼一个,中间均锁平头眼三个	与眼对正,距边 2.0 在身上钉扣 5 粒
内胆贴袋	1.7	袋口明线宽居中,锁平头眼一个	与眼对正,在身上钉扣 1 粒
内胆袖头	—	—	与外装下摆扣袷对正,在内胆袖口处钉扣各一粒
内胆下摆	—	—	与外装下摆扣袷对正,在里胆下摆处钉扣各一粒
面、胆结合	—	—	与面扣袷对正,在内胆左右身贴边上各钉扣四粒,距贴边里口 1.5
裤后袋	1.5	后袋口宽取中,距袋口 2.0 竖锁圆头眼一个	与眼对正钉扣一粒

3.4 标志要求

3.4.1 号型标志

上衣产品号型标志位于后过肩里正中,距底领线下口 3.0 cm~4.0 cm。采用丝网印刷形式,印刷内容为产品名称、号型。字体为小二号黑体,字距 0.1 cm~0.2 cm,行距 0.5 cm,印色为浅蓝色。样式示例见图 11。

合同制消防冬季制服

175/96

图 11 产品号型标志样式示例

3.4.2 右肩袷反面号章

为明确每件上衣需配套的肩章长度,需在右肩袷反面居中位置顺长加盖号章,号章采用丝网印刷形式,黑体 60 磅阿拉伯数字,印色为浅蓝色。肩章长 11.3 cm 打 4,长 12.3 cm 打 3,长 13.3 cm 打 2,长 14.3 cm 打 1。

3.4.3 洗涤标志

洗涤标签为白色胶条,字体为六号黑体,印色为黑色。样式、尺寸及内容示例见图 12(女装标注“女”字),图中外框尺寸为成品外边缘尺寸,生产日期中的月份可以采用盖章形式,特殊体型服装号型一栏中不印号型,直接印“T”字样。缀钉位置及工艺按 3.3.3.2 规定执行。



图 12 洗涤标志示例

3.4.4 产品标志技术要求

标注字样要求印刷布局合理,字迹工整,清晰,无污染,耐洗涤,不褪色。

3.5 产品外观质量要求

3.5.1 产品整烫及外观质量

产品在胸部、领子、底边、摆缝、袖窿及裤子臀部、腿部等处应熨烫平整。在包装整叠前对成品进行整烫。整烫后应在干燥、通风的环境下吊挂至少 12 h 之后才可整叠装箱。产品应平服,整洁美观、干

燥、无烫光、水渍、变色。敷衬部位无脱纱、渗胶及起皱。各部位外观质量应符合表 9 规定。

表 9 各部位外观质量要求

部 位	外 观 质 量 要 求
领子	领面平服,领窝圆顺、贴合颈部,领角平服不反翘
止口	平服顺直,里襟不长于门襟,不反吐,不搅不豁不翘
前身	左右对称,胸部挺阔,面、衬、里服帖,省道顺直、长短适中
口袋	左右袋大小一致,高低、前后对称
袋盖	平整服帖,裕量适度,不鼓不翘,与袋布相适应
后身	平服,不鼓不紧
肩	平服,肩缝顺直,左右对称
袖	袖窿圆顺,吃势均匀,面里平服,不扭曲,不妨碍手臂活动
裤子	挺缝线顺直,丝带平整,臀部曲线自然,无吊裆夹裆现象,裤腿不偏不扭
粘合衬	不应有脱胶及表面渗胶现象
标志	位置正确,准确清晰,表面平整,无褶皱,不脱丝,切边处规整

3.5.2 产品洗涤后外观质量

面、里、衬、标志平服,不抽皱,无起泡,无掉色。

4 性能要求

4.1 色差

- 4.1.1 面料颜色为橄榄色,与标样色对比色差不应低于 4—5 级,试验按 5.1 规定进行。
- 4.1.2 里料颜色为橄榄色,与标样色对比色差不应低于 3—4 级;袋布与标样色对比色差不应低于 3 级。试验按 5.1 规定进行。
- 4.1.3 平剪绒颜色为棕色,与标样色对比色差不低于 4 级,试验按 5.1 规定进行。
- 4.1.4 服装表面部位颜色应符合色泽标样偏差范围,每套应一致;服装非表面部位色差对比应符合表 10 规定。试验按 5.1 规定进行。

表 10 服装非表面部位色差对比

色差(不低于)	对 比 部 位
4 级	挂面、门襟里、袖头里、裤里襟面、裤门襟里与表面部位;对称部位
3—4 级	内胆贴边与面、袋口垫布、裤带袂与表面部位,前身里与后身里;上衣里其余部位与前后身里

4.2 色牢度

材料色牢度不应低于表 11 的规定。试验分别按 5.2~5.6 的规定进行。

表 11 材料色牢度

材料名称	项 目		标准值
仿毛加厚哔叽	耐光色牢度		6—7
	耐洗色牢度	原样变色	4—5
		涤布沾色	4
		棉布沾色	4
	耐汗渍色牢度	原样变色	4—5
		涤布沾色	4
		棉布沾色	4
	耐摩擦色牢度	干摩沾色	4
		湿摩沾色	4
	耐热压色牢度	干烫变色	4—5
		潮烫变色	4—5
		潮烫沾色	4
防静电涤丝绸	耐洗色牢度	原样变色	4
		涤布沾色	4
		棉布沾色	4
	耐汗渍色牢度	原样变色	4
		涤布沾色	4
		棉布沾色	4
	耐摩擦色牢度	干摩沾色	4
		湿摩沾色	4
	耐热压色牢度	干烫变色	4—5
		潮烫变色	4—5
		潮烫沾色	4
涤棉混纺府绸	耐洗色牢度	原样变色	4
		棉布沾色	4
	耐汗渍色牢度	原样变色	4
		棉布沾色	4—5
	耐摩擦色牢度	干摩沾色	4
		湿摩沾色	3—4
隐条细布	耐洗色牢度	原样变色	4
		棉布沾色	4
防滑腰里	耐洗色牢度	原样变色	4
		涤布沾色	4
		棉布沾色	4

表 11(续)

材料名称	项 目		标准值
防滑腰里	耐汗渍色牢度	原样变色	4
		涤布沾色	4
		棉布沾色	4
	耐摩擦色牢度	干摩沾色	4
		湿摩沾色	4
		干烫变色	4
	耐热压色牢度	潮烫变色	4
		潮烫沾色	4
			4

4.3 pH 值

面里料的 pH 值应介于 4.0~7.5 之间,试验按 5.7 的规定进行。

4.4 甲醛含量

成品释放甲醛量不应大于 75 mg/kg,试验按 5.8 的规定进行。

4.5 产品洗涤

4.5.1 面料洗涤尺寸变化率

成品干洗、水洗尺寸变化率应符合:经纬向洗后尺寸变化率均不应超过±1.0%。试验按 5.9.1 的规定进行。

4.5.2 敷热熔粘合衬部位洗涤后变化情况

将粘衬后裁片水洗 20 次后,敷热熔粘合衬部位应不起泡,不脱层,平整程度不少于 4 级,试验按 5.9.2 的规定进行。

5 试验方法

5.1 色差检验

试验按照 GB/T 250—2008 进行,采用五级九档灰卡。

5.2 耐光色牢度

试验按照 GB/T 8427—2008 进行。

5.3 耐洗色牢度

试验按照 GB/T 3921—2008 进行。

5.4 耐汗渍色牢度

试验按照 GB/T 3922—1995 进行。

5.5 耐摩擦色牢度

试验按照 GB/T 3920—2008 进行。

5.6 耐热压色牢度

试验按照 GB/T 6152—1997 进行,加压温度为 $150\text{ }^{\circ}\text{C}\pm 2\text{ }^{\circ}\text{C}$ 。

5.7 pH 值检测

试验按照 GB/T 7573—2009 进行。

5.8 甲醛含量

试验按照 GB/T 2912.1—2009 进行。

5.9 产品洗涤测试

5.9.1 成品洗涤尺寸变化率测试

水洗试验按照 FZ/T 80007.2—2006 进行,洗涤程序采用 4A,干燥方法采用晾干;干洗按照 FZ/T 80007.3—2006 进行。

5.9.2 敷热熔粘合衬部位洗涤测试

敷热熔粘合衬部位的洗涤方法及级别评定按照 FZ/T 64008—2000 进行。

5.10 外观质量检验

以目视观感和手感检验为主,并与主管部门批准的标样比照检验。

5.11 尺寸检验

检验工具为符合标准计量单位,刻度以毫米(mm)为单位的直尺及软尺。

6 检验规则

6.1 检验分类

检验分类如下:

- a) 材料检验;
- b) 型式检验;
- c) 出厂检验。

6.2 材料检验

冬季制服生产所需的主、辅料,投产前应按照有关标准和规定,经专职人员检测,确认合格后方可投产。凡标准规定须经预处理的主、辅料,应按有关规定执行。

6.3 型式检验

6.3.1 型式检验在下列情况之一时进行:

- a) 新产品试制、定型时;

- b) 定型产品若在材料、设计、工艺或结构上有较大改变,可能影响产品质量时;
- c) 产品正常生产满两年时;
- d) 停产一年以上重新恢复生产时;
- e) 国家质量监督机构提出型式检验要求时。

6.3.2 型式检验的样品抽样数量为 5 套,所有需检验项目都应检验合格。

6.3.3 型式检验按表 12 要求进行。

6.3.4 检验结果如有一项及一项以上不合格时则该产品不合格。

6.4 出厂检验

6.4.1 检验要求及项目

所有产品出厂时应进行出厂检验,经检验合格后方可出厂。出厂检验项目应符合表 12 规定。

6.4.2 抽样方法、检验数量

产品出厂检验 1 000 套为一个检验批,不足 1 000 套以实际生产数量为一个检验批,从中抽取 10 套进行检验。

6.4.3 产品合格判定

6.4.3.1 抽样的单套产品全部符合表 12 规定,该套产品应判定为合格;有一项及一项以上不合格,则判该套产品为不合格。

6.4.3.2 抽样产品全部符合表 12 规定,该批产品判定为合格。

6.4.3.3 抽样的批产品中若出现不合格项,则对不合格项目进行加倍抽样复检,复检合格,则判该批产品合格;复检中若有不合格项,则判该批产品为不合格。

表 12 出厂检验、型式检验项目

检验项目		检验方法	合格品判定条件	型式 检验	出厂 检验
尺寸	主要部位	按 3.1.4 规定测量	主要部位符合极限偏差,非主要部位超极限偏差限 30%,对称 部位、相邻部位上、下偏差不能并存	√	√
	非主要部位			√	—
外观 质量	缝制齐整	观察	款式符合 3.1.1 要求。主要部位无眼皮,非主要部位眼皮限 0.2 cm	√	—
	成品整烫及 洗涤外观质量	观察*	符合 3.5 要求	√	√
	加工致残	观察	表面有针眼,对美观坚固无影响,长度限 1 cm,每套限一处	√	√
	开、断线	观察、测量	各种明线、链式缝合、环缝、扞缝、承受拉力部位缝合、锁眼、钉 扣等不应开断线;不承受拉力的次要部位每件限两处,每处限 1 针;缝线交叉处限 1 针	√	√
	跳线	观察、测量	链式缝合、环缝、各种明线、扞缝、承受拉力部位明线不准跳线; 链式缝合的跳线在一条缝子限有两处,每处限一针,可用单针 机补扎。平缝、三线环缝 30 cm 长度内限两处,每处限 1 针	√	√
	毛露	观察	各部位均不准毛露	√	√
	针距	测量	缝纫针距符合 3.3.3.1 规定,缝制由薄到厚,转弯处不检验	√	—

表 12(续)

检验项目			检验方法	合格品判定条件	型式 检验	出厂 检验
外观 质量	明线		测量	领子、袋盖、袋布明线符合 3.3.3.2 要求,其他明线: a)距边 0.1 cm 的明线,偏差在±0.05 cm 范围内; b)距边(0.15~0.40)cm 的明线,偏差在±0.05 cm 范围内; c)距边(0.5~0.8)cm 的明线,偏差在±0.1 cm 范围内; d)距边(1.0~2.0)cm 的明线,偏差在±0.2 cm 范围内; e)距边(3.5~5.0)cm 的明线,偏差在±0.3 cm 范围内。要求正负偏差不应在一条线上或相邻部位、对称部位并存。领子、口袋明线不应接线	√	—
	上、下炕		观察、测量	表面明线不应下炕。其余部位为上炕线者,一条缝子内下炕线限 2 针;为下炕线者,一条缝子内上炕限两处,每处限 3 针	√	—
	打结		观察、测量	结道数、长、宽符合 3.3.3 要求。偏斜限 0.5 cm,每套限两处	√	√
	污迹		观察、测量	表面明显部位不允许有污迹(油污、色污、粘胶、糨糊等)、水斑,表面不明显部位每件限一处,每处限 0.3 cm ² ,其他部位每件限两处,每处限 1.0 cm ²	√	√
	拼接		观察	符合 3.3.1、3.3.3.2 的要求	√	√
	线头		观察	除钉扣、裤省缝部位外,各部位不允许有 0.4 cm 以上的线头(含浮线)	√	√
	敷衬		观察	符合 3.3.2 要求,平服,无渗胶,不起皱、起泡,手感柔软,弹性舒适	√	—
	标志		观察	符合 3.4、7.1.1.2、7.1.2.4 规定	√	√
缝制 质量	缝头		测量	各部位缝头符合 3.3.3.2 要求,0.6 cm 以下缝头±0.1 cm,0.7 cm 以上缝头±0.2 cm	√	—
	领子	缝制、整烫	观察	符合 3.3.3.2 及 3.5.1 的要求	√	—
		对称性	观察、测量 ^a	走形及两边对比互差限 0.2 cm	√	√
	领子	绱领	对齐肩缝,比量领两端	偏限 0.4 cm	√	√
	袖子	缝制、整烫	观察、测量 ^a	符合 3.3.3.2 及 3.5.1 的要求,袖外缝距肩缝左右对比互差限 0.6 cm,袖长互差限 0.8 cm,两袖前后互差限 1.5 cm,面里平服。臂章位置高低限 0.5 cm,前后限 0.8 cm。袖开衩长同侧上下互差 0.2 cm,左右对比互差限 0.4 cm	√	√
	上衣门、里襟底边	缝制、整烫	观察、测量	符合 3.3.3.2 及 3.5.1 的要求,顺直平挺,门里襟长互差限 0.4 cm,里襟不应长于门襟,门襟下端摆平,里子自然收紧	√	√
			观察 ^a	门襟底边不外翻	√	√
	胸袋、下开袋	缝制、整烫	观察	符合 3.3.3.2 及 3.5.1 的要求,明线不应接线	√	—
		袋盖、袋布	净样板对比、观察测量 ^a	袋盖走形限 0.2 cm,互差限 0.2 cm。胸袋盖两侧大于袋布限 0.2 cm,袋盖不应小于袋布。胸袋左右、高低互差限 0.3 cm。下开袋左右高低互差限 0.4 cm	√	—

表 12(续)

检验项目			检验方法	合格品判定条件	型式 检验	出厂 检验
缝制 质量	肩部	肩袷位置	不系扣， 自然状态	与 3.3.3.2 要求对比，前端向前、后 0.3 cm；后端向前、后 0.1 cm，系扣后要平服	√	—
		缝制、熨烫	观察	符合 3.3.3.2 及 3.5.1 的要求，两肩宽窄互差限 0.5 cm	√	—
	里袋	缝制里袋 位置	观察、测量	符合 3.3.3.2 及 3.5.1 的要求，前后允许误差为 0.5 cm，上下允许误差为 1.2 cm	√	—
	上衣前 身、后背	缝制、整烫	观察 ^a	符合 3.3.3.2 及 3.5.1 的要求	√	—
	裤门襟	缝制	观察、测量	符合 3.3.3.2 要求，长短互差限 0.3 cm，门襟不短于里襟	√	√
	裤腰	缝制	观察	符合 3.3.3.2 及 3.5.1 的要求，面、里、衬平服，省道长短、左右互差限 0.5 cm	√	√
		对称性	对比裤腰、 裤褶观察测量	左右腰长互差限 0.7 cm，前褶左右互差限 0.7 cm	√	—
		裤带袷	观察、测量	符合 3.3.3.2 要求，裤带袷前后互差限 0.6 cm、高低互差限 0.3 cm	√	—
		腰头	观察	腰头两端互差限 0.2 cm，成型腰里不允许拼接	√	√
	前后裆	缝制	观察	符合 3.3.3.2 及 3.5.1 的要求	√	√
	裤袋	缝制	对比观察	符合 3.3.3.2 的要求，袋位高低互差限 0.3 cm，袋口平顺，袋布宽窄或长短互差限 0.5 cm	√	—
	裤腿	缝制、整烫	裤前褶折合摆 平，提起裤腰， 裤腿自然下 垂，观察测量	符合 3.3.3.2 及 3.5.1 的要求，两腿合并前后互差限 3.0 cm，脚口上吊限 0.7 cm，裤长互差限 0.6 cm，脚口肥互差限 0.5 cm	√	√
	锁钉	锁眼	观察、测量	符合 3.3.3.1 及 3.3.4 的要求，针距缺少限两针，眼结不偏歪，开刀合适。明线部位错位限 0.2 cm	√	—
		钉扣	对比、测量	符合 3.3.3.1 及 3.3.4 的要求	√	—
		扣、眼相错	对比测量 ^a	四眼扣限 0.3 cm，带柄扣限 0.4 cm	√	√
产品 性能 检验	色差		—	面里料符合 4.1 的要求，每件产品金属扣颜色限 4—5 级	√	—
	色牢度		—	符合 4.2 要求	√	—
	pH 值		—	符合 4.3 要求	√	—
	甲醛含量		—	符合 4.4 的要求	√	—
	洗涤	尺寸变化率	—	符合 4.5.1 的要求	√	—
		粘合衬	—	符合 4.5.2 要求	√	—
包装 质量	包装		观察、测量	符合 7.1 要求	—	√

^a表示服装需穿在标准人模上进行检测。

7 包装、运输及贮存

7.1 包装

7.1.1 内包装

7.1.1.1 整叠及装盒

冬季制服的整叠、摆放示例见图 13。产品整叠后,装入塑料袋,每袋一套,袋内应放入使用说明书一份,塑料袋上应打透气孔。使用说明书内容示例见图 14。服装整叠、装袋后,放入纸盒中,每盒一套。纸盒尺寸应与纸箱内径相匹配,箱内间隙不大于 1.0 cm。

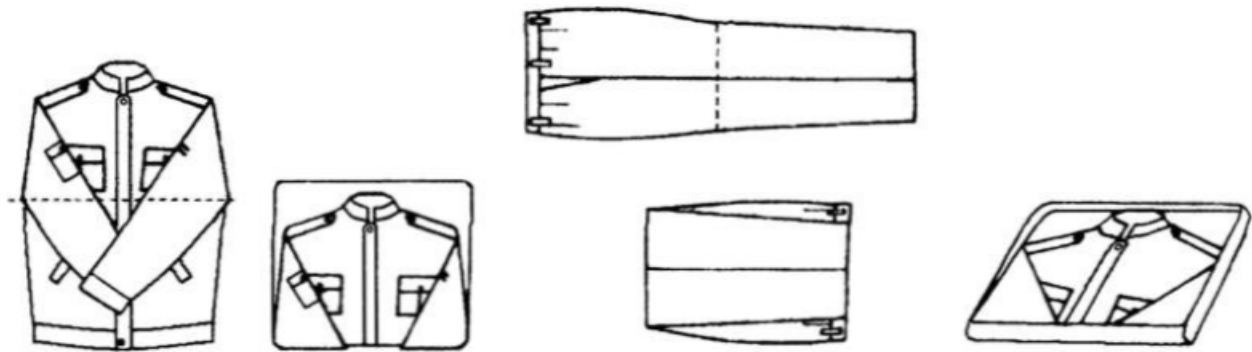


图 13 冬季制服的整叠、摆放示例图

仿毛服装使用保养说明

仿毛服装采用仿毛哔叽面料,内衬热熔粘合衬。产品具有良好的抗皱保型性、持久的防静电性、优异的抗起毛起球性和水洗免烫功能。为确保服装美观、保型,在使用中应注意:

1. 服装既可以水洗,也可干洗。干洗用四氯乙烯等溶剂,水洗水温不能高于 40℃,可机洗、手洗,手洗时应浸泡轻揉,严禁刷洗,严禁用力揉搓、拧干。
2. 洗后应使用衣架吊挂晾干,不宜用晾衣绳直接搭挂晾晒。晾晒前应抖开、抻平。
3. 洗后或使用前如经熨烫则外观更佳,熨烫时应采用蒸汽熨斗,且应在衣物上加垫布(可用白毛巾代替),以免出现极光,熨烫温度 150℃左右为宜。
4. 使用时避免接触尖锐毛糙物品以免勾丝,避免接触烟头、火焰以免熔孔。
5. 服装保管应折叠整齐,不宜重压,不穿时,宜用衣架吊挂存放。

图 14 冬季制服使用说明书

7.1.1.2 内包装标志

对于混号包装的服装,其内包装塑料袋的反面应标明“姓名(或代号)、号型”。

7.1.2 外包装

7.1.2.1 装箱

内包装对齐放入纸箱内,每箱放 10 套服装,箱顶放入承制方“包装检验单”,“包装检验单”应包括“产品名称、号型、生产厂名、数量、检验员、检验日期”。

7.1.2.2 封口及捆扎

封口及捆扎要求:

- a) 纸箱上下盖对接处应采用印有生产厂名的塑料基胶带纸封牢;
- b) 打包带捆扎成“#”字型,横竖互压,捆扎牢固,打包带捆扎不应遮挡号型标识,禁止使用再生打

包带。

7.1.2.3 加固包装

加固包装应在纸箱外增包聚丙烯编织布一层,外观应平整、服帖。加固包装外应在明显位置标注产品名称、号型、生产厂名。

7.1.2.4 外包装标志

7.1.2.4.1 同号型包装的纸箱标志应按照图 15 所示的示例规定执行。纸箱两侧应注明“产品名称、数量、号型、质量、体积、生产日期、生产厂名”等内容。除“产品名称、生产厂名”外其他内容要求“:”对齐,左右对齐,其中“产品名称”为黑体 160 磅字,“数量、质量、体积、生产日期、号型”为宋体 100 磅字,“生产厂名”为黑体字并根据各单位名称字数选择合适的字号;两端应注明“军用品、产品名称、型号”和包装储运图示标志等内容,要求所有内容为黑体 120 磅字,左右对齐。“堆码层数极限”、“向上”和“怕湿”图示应符合 GB/T 191 规定,其中,“堆码层数极限”图示中“N”为 10。

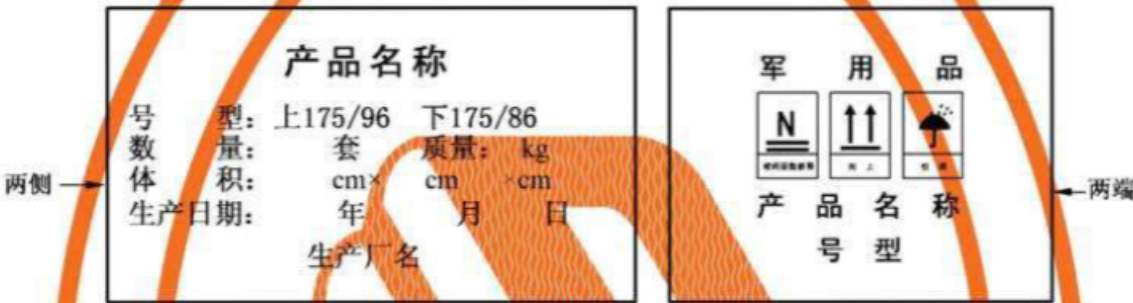


图 15 同号型包装纸箱标志示例

7.1.2.4.2 混号包装服装的纸箱,应在一个端面正中粘贴标明该箱中产品的号型和数量的标志,选择较大字号,打印黑色字体,文字清晰,粘贴牢固,样式见图 16。

包装检验单

产品名称:			
序号	配 号 比		
	号 型		数量(套)
	上衣	裤子	
1			
2			
.....			
合计			
检验员			
生产厂名			

图 16 混号包装纸箱标志

7.2 运输及贮存

7.2.1 包装件的运输工具应防潮、干燥、洁净、平整,无突出锐利物,严禁违章装卸。

7.2.2 包装件应储存于阴凉、通风、干燥的库房内,不应长期日晒或露天堆放。堆码应整齐,便于计数和搬运,码垛高度不大于 5.0 m。

XF 856.5—2009

中华人民共和国消防救援
行 业 标 准
合同制消防员制式服装
第 5 部分：冬季制服
XF 856.5—2009

应急管理出版社 出版
(北京市朝阳区芍药居 35 号 100029)
网址: www.cciph.com.cn
北京建宏印刷有限公司 印刷
全国新华书店 经销

开本 880mm×1230mm 1/16 印张 2 1/2
字数 68 千字
2021 年 1 月第 1 版 2021 年 1 月第 1 次印刷
15 5020 · 1173

社内编号 20200548 定价 36.00 元
版权所有 违者必究

本书如有缺页、倒页、脱页等质量问题,本社负责调换