



中华人民共和国消防救援行业标准

XF 856.4—2009

合同制消防员制式服装 第 4 部分：夏季制服

Station uniform for contract firefighters—
Part 4: Summer uniform

2009-12-29 发布

2009-12-29 实施

中华人民共和国应急管理部 公 布

目 次

前言 II

1 范围 1

2 规范性引用文件 1

3 技术要求 2

4 性能要求..... 26

5 试验方法..... 28

6 检验规则..... 29

7 包装、运输及贮存 32

前 言

根据公安部、应急管理部联合公告(2020 年 5 月 28 日)和应急管理部 2020 年第 5 号公告(2020 年 8 月 25 日),本标准归口管理自 2020 年 5 月 28 日起由公安部调整为应急管理部,标准编号自 2020 年 8 月 25 日起由 GA 856.4—2009 调整为 XF 856.4—2009,标准内容保持不变。

本部分的第 3 章、第 4 章为强制性的,其余为推荐性的。

XF 856《合同制消防员制式服装》分为六个部分:

- 第 1 部分:命名与术语;
- 第 2 部分:服饰;
- 第 3 部分:春秋制服;
- 第 4 部分:夏季制服;
- 第 5 部分:冬季制服;
- 第 6 部分:执勤帽。

本部分为 XF 856 的第 4 部分。

本部分由公安部消防局提出。

本部分由全国消防标准化技术委员会消防员防护装备分技术委员会(SAC/TC 113/SC 12)归口。

本部分负责起草单位:公安部消防局、公安部上海消防研究所。

本部分参加起草单位:内蒙古际华森普利服装皮业有限公司。

本部分主要起草人:杨建民、王宇、徐成、何峰、何世军、刘合、薛林、柳素燕、李瑜璋、殷海波、谢春龙、周凯、曹永强、石瑞花、许·勤格勒、王凤荣。

本部分为首次发布。

合同制消防员制式服装

第4部分:夏季制服

1 范围

XF 856 的本部分规定了合同制消防员制式服装夏季制服的技术要求、性能要求、试验方法、检验规则、包装、运输及贮存。

本部分适用于合同制消防员制式服装夏季制服(以下简称夏季制服)的设计、生产及检验。

2 规范性引用文件

下列文件中的条款通过 XF 856 的本部分的引用而成为本部分的条款。凡是注日期的引用文件,其随后所有的修改单(不包括勘误的内容)或修订版均不适用于本部分,然而,鼓励根据本部分达成协议的各方研究是否可使用这些文件的最新版本。凡是不注日期的引用文件,其最新版本适用于本部分。

- GB/T 191—2008 包装储运图示标志(GB/T 191—2008,ISO 780:1997,MOD)
- GB/T 250—2008 纺织品 色牢度试验 评定变色用灰色样卡(ISO 105-A02:1993,IDT)
- GB/T 2912.1—2009 纺织品 甲醛的测定 第1部分:游离和水解的甲醛(水萃取法)(ISO 14184-1:1998,MOD)
- GB/T 3920—2008 纺织品 色牢度试验 耐摩擦色牢度(ISO 105-X12:2001,MOD)
- GB/T 3921—2008 纺织品 色牢度试验 耐皂洗色牢度(ISO 105-C10:2006,MOD)
- GB/T 3922—1995 纺织品耐汗渍色牢度试验方法(eqv ISO 105-E04:1994)
- GB/T 6152—1997 纺织品 色牢度试验 耐热压色牢度(eqv ISO 105-X11:1994)
- GB/T 6836—2007 缝纫线(JIS L 2101:2000,JIS L 2511:2000,NEQ)
- GB/T 7573—2009 纺织品 水萃取液 pH 值的测定(ISO 3071:2005,MOD)
- GB/T 8427—2008 纺织品 色牢度试验 耐人造光色牢度:氙弧(ISO 105-B02:1994,MOD)
- GJB 5270—2005 防潮瓦楞纸箱规范
- GJB 5730—2006 军用被服装具包装贮运要求
- FZ/T 63002—1993 粘胶长丝绣花线
- FZ/T 64008—2000 机织热熔粘合衬布
- FZ/T 80007.2—2006 使用粘合衬服装耐水洗测试方法(JIS L 1089:1999,ASTM D 2724:2003,ISO 3175-1:1998/cor. 1:2002,NEQ)
- FZ/T 80007.3—2006 使用粘合衬服装耐干洗测试方法(ISO 3175-1:1998,ISO 3175-2:1998,ISO 3175-3:2003,NEQ)
- GA 250—2000 警服号型
- XF 856.2—2009 合同制消防员制式服装 第2部分:服饰
- JSB 36.2—1993 被装用金属配件 四件裤钩
- JSB 50—1990 涤棉、棉、棉维色布
- QB/T 2173—2001 尼龙拉链
- QB/T 2250—2005 单面白纸板
- WHB 5108—2000 防滑腰里

3 技术要求

3.1 设计要求

3.1.1 款式

一套夏季制服由短袖夹克上衣、长袖衬衣及夏单裤组成。男夏季制服的款式见图 1,女夏季制服的款式见图 2。

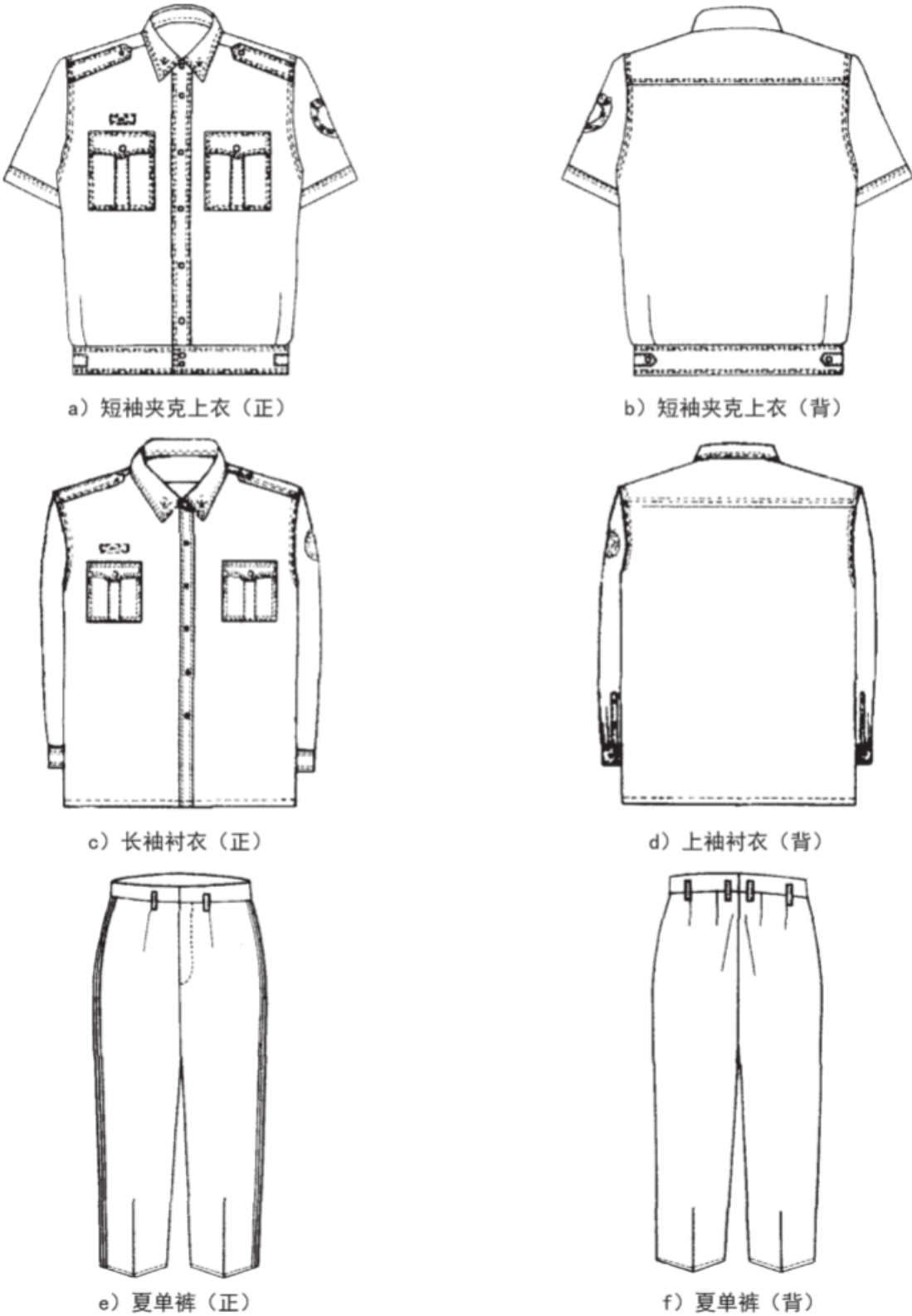


图 1 男夏季制服

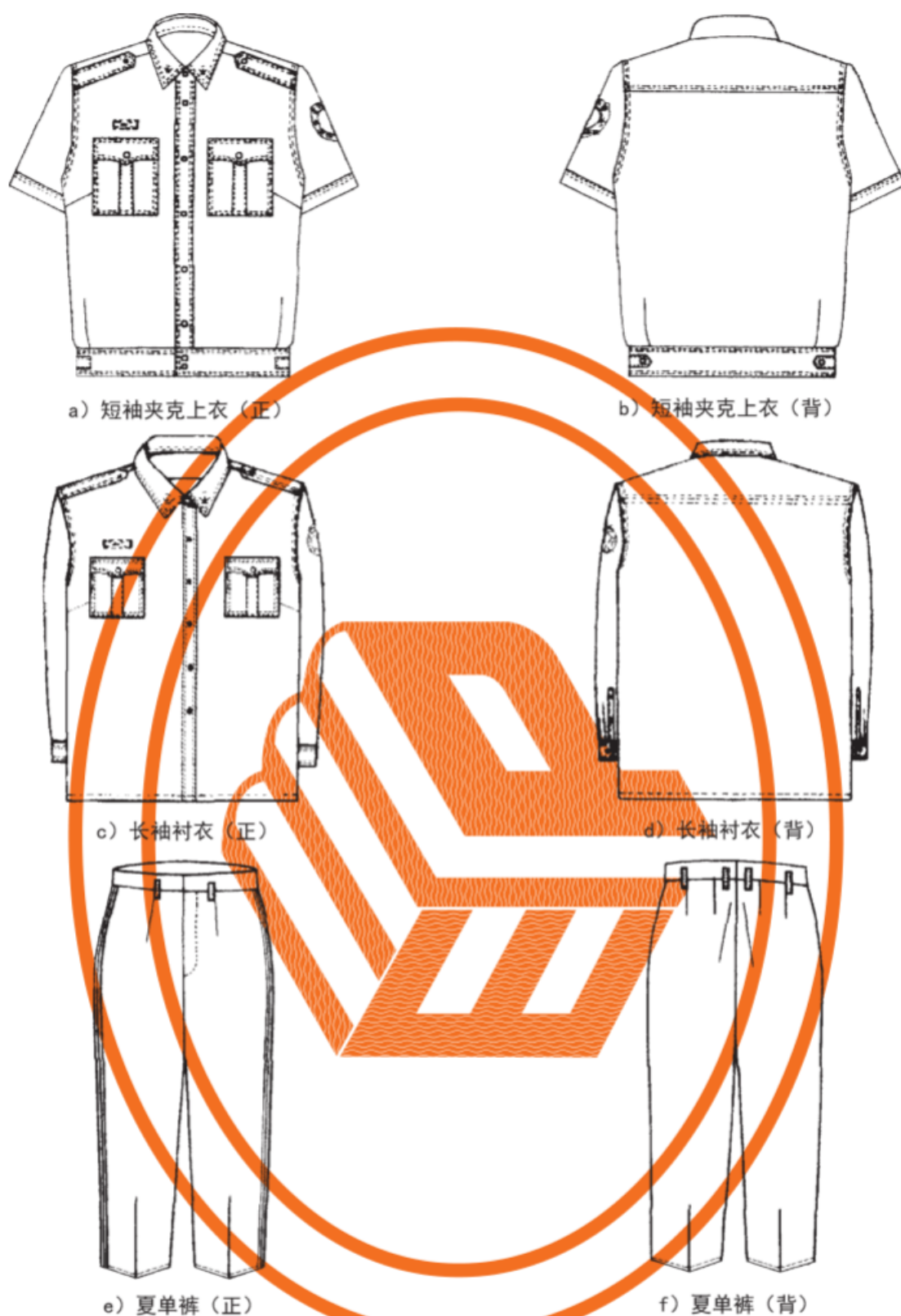


图 2 女夏季制服

3.1.2 组合结构

短袖夹克上衣、长袖衬衣及夏单裤均为单层面料构成,无膝盖绸。

3.1.3 颜色

短袖夹克上衣及长袖衬衣主体颜色为浅橄榄色,单裤主体颜色为橄榄色。

3.1.4 号型、规格尺寸

夏季制服号型按 GA 250—2000 规定的 5.4 号型系列执行。表 1 及表 2 分别为男女夏季制服 A、B、C 体型中间体的各部位规格尺寸、5.4 系列档差及极限偏差。

规格尺寸测量位置：男短袖夹克上衣见图 3，长袖衬衣见图 4，裤子见图 5；女短袖夹克上衣见图 6，长袖衬衣见图 7，裤子见图 8，图中所注数字为表 1、表 2 中各测量部位编号。

表 1 男夏季制服规格尺寸 单位为厘米

| 图号 | 编号 | 部位名称 | 规格尺寸 | | | 5.4 系列 档差 | 极限偏差 (±) |
|----|----|-------------------|---------|---------|----------|--------------|-------------|
| | | | 175/90A | 175/96B | 175/100C | | |
| 3 | 1 | 前衣长 ^a | 64.5 | 65.5 | 66.5 | 2.0 | 1.0 |
| | 2 | 胸围 ^a | 108.0 | 114.0 | 118.0 | 4.0 | 2.0 |
| | 3 | 下摆围 | 95.0 | 101.0 | 106.0 | 3.5 | 2.0 |
| | 4 | 下摆克夫宽 | 5.5 | | | — | 0.2 |
| | 5 | 第二扣眼距领底 | 5.0 | | | — | 0.3 |
| | 6 | 第六扣眼距下摆克夫 | 5.0 | | | — | 0.3 |
| | 7 | 门襟贴边宽 | 3.5 | | | — | 0.2 |
| | 8 | 里襟折边宽 | 3.0 | | | — | 0.3 |
| | 9 | 后中长 ^a | 61.5 | 62.0 | 62.5 | 2.0 | 1.0 |
| | 10 | 大肩宽 ^a | 46.6 | 48.0 | 48.8 | 1.2 | 0.7 |
| | 11 | 过肩后中宽 | 10.0 | | | — | 0.3 |
| | 12 | 下摆克夫调节袷长 | 11.5 | | | — | 0.5 |
| | 13 | 下摆克夫调节袷宽 | 3.0 | | | — | 0.2 |
| | 14 | 袖长 ^a | 25.0 | | | 1.0 | 0.5 |
| | 15 | 袖根肥 | 20.5 | 21.5 | 22.5 | 0.7 | 0.5 |
| | 16 | 袖口肥 | 18.5 | 19.0 | 19.5 | 0.5 | 0.5 |
| | 17 | 袖口贴边宽 | 3.5 | | | — | 0.2 |
| | 18 | 左袖臂章距肩缝 | 6.0 | | | — | 0.5 |
| | 19 | 领长 | 40.0 | 42.0 | 43.5 | 1.0 | 0.5 |
| | 20 | 领尖长 | 6.8 | | | — | 0.2 |
| | 21 | 翻领面后中宽 | 4.0 | | | — | 0.3 |
| | 22 | 座领后中宽 | 3.0 | | | — | 0.3 |
| | 23 | 胸袋盖长 ^b | 12.5 | | | — | 0.3 |
| | 24 | 胸袋盖中宽 | 6.0 | | | — | 0.2 |
| | 25 | 胸袋盖侧宽 | 4.5 | | | — | 0.2 |
| | 26 | 胸袋全长 ^c | 15.0 | | | — | 0.3 |
| | 27 | 胸袋布长 ^d | 13.5 | | | — | 0.3 |
| | 28 | 胸袋下宽 ^e | 13.1 | | | — | 0.2 |
| | 29 | 胸袋布贴条上宽 | 3.1 | | | — | 0.2 |
| | 30 | 胸袋布贴条下宽 | 3.4 | | | — | 0.2 |
| | 31 | 肩袷长 ^f | 13.5 | 14.5 | | — | 0.5 |
| | 32 | 肩袷前宽 | 3.2 | | | — | 0.2 |
| | 33 | 肩袷后宽 | 4.2 | | | — | 0.2 |
| | 34 | 下摆前后褶宽(双量) | 1.2 | | | — | 0.2 |
| | 35 | 下摆前后褶距侧缝 | 5.0 | | | — | 0.3 |

表 1(续)

单位为厘米

| 图号 | 编号 | 部位名称 | 规格尺寸 | | | 5.4 系列 档差 | 极限偏差 (±) |
|----|----|-------------------|---------|---------|----------|--------------|-------------|
| | | | 175/90A | 175/96B | 175/100C | | |
| 4 | 36 | 前衣长 ^a | 75.0 | 76.0 | 77.0 | 2.0 | 1.0 |
| | 37 | 前胸宽 ^a | 43 | 44.4 | 45.6 | — | — |
| | 38 | 胸围 ^a | 110.0 | 116.0 | 118.0 | 4.0 | 2.0 |
| | 39 | 下摆围 | 110.0 | 116.0 | 118.0 | 4.0 | 2.0 |
| | 40 | 袖长 ^a | 61.5 | | | 1.5 | 0.5 |
| | 41 | 袖根肥 | 22.0 | 24.0 | 25.0 | — | 0.3 |
| | 42 | 袖头长 | 25.0 | 26.0 | 27.0 | — | 0.2 |
| | 43 | 袖口围 | 6.0 | | | — | 0.4 |
| | 44 | 大袖条长 | 13.5 | | | — | 0.5 |
| | 45 | 袖衩宽 | 2.5 | | | — | 0.2 |
| | 46 | 左门襟宽 | 3.5 | | | — | 0.2 |
| | 47 | 右门襟宽 | 3.0 | | | — | 0.2 |
| | 48 | 下摆折边宽 | 1.0 | | | — | 0.2 |
| | 49 | 领长 | 40.0 | 42.0 | 43.5 | 1.0 | 0.5 |
| | 50 | 领尖长 | 6.8 | | | — | 0.2 |
| | 51 | 领座后中宽 | 3.0 | | | — | 0.2 |
| | 52 | 翻领面后中宽 | 4.0 | | | — | 0.2 |
| | 53 | 后中长 ^a | 74.0 | | | 2.0 | 1.0 |
| | 54 | 大肩宽 ^a | 48.0 | 48.8 | 49.6 | 1.2 | 0.7 |
| | 55 | 后背宽 | 45.0 | 46.0 | 47.0 | — | 0.3 |
| | 56 | 小袖衩宽 | 1.0 | | | — | 0.2 |
| | 57 | 过肩后中宽 | 10.0 | | | — | 0.3 |
| | 58 | 过肩侧宽 | 9.5 | | | — | 0.3 |
| | 59 | 胸袋盖长 ^e | 12.5 | | | — | 0.3 |
| | 60 | 胸袋盖中宽 | 6.0 | | | — | 0.2 |
| | 61 | 胸袋盖侧宽 | 4.5 | | | — | 0.2 |
| | 62 | 胸袋全长 ^h | 14.5 | | | — | 0.4 |
| | 63 | 胸袋下宽 ⁱ | 12.8 | 13.1 | | — | 0.2 |
| | 64 | 胸袋布长 ^j | 13.0 | | | — | 0.3 |
| | 65 | 肩袷长 ^k | 13.5 | 14.5 | | — | 0.5 |
| | 66 | 肩袷前宽 | 3.2 | | | — | 0.2 |
| | 67 | 肩袷后宽 | 4.2 | | | — | 0.2 |

表 1(续) 单位为厘米

| 图号 | 编号 | 部位名称 | 规格尺寸 | | | 5.4 系列 档差 | 极限偏差 (±) |
|----|----|--------------------|---------|---------|----------|--------------|-------------|
| | | | 175/90A | 175/96B | 175/100C | | |
| 5 | 68 | 裤长 ^a | 175/78A | 175/86B | 175/94C | 3.0 | 1.5 |
| | | | 108.0 | | | | |
| | 69 | 裤腰围 ^a | 80.0 | 88.0 | 96.0 | 4.0 | 2.0 |
| | 70 | 横裆肥 | 34.0 | 35.5 | 37.0 | — | 0.6 |
| | 71 | 下裆长 ^{a,1} | 79.0 | 78.0 | 77.0 | — | 1.0 |
| | 72 | 脚口肥 | 23.5 | 24.0 | 24.5 | 0.6 | 0.4 |
| | 73 | 裤腰宽 | 3.5 | | | — | 0.2 |
| | 74 | 裤门襟明线距边 | 3.5 | | | — | 0.2 |
| | 75 | 裤里襟宽 | 4.0 | | | — | 0.2 |
| | 76 | 小裆长 | 6.5 | | | — | 1.0 |
| | 77 | 裤袋布长 | 31.0 | | | — | 0.5 |
| | 78 | 脚口折边宽 | 4.0 | | | — | 0.1 |
| | 79 | 脚口贴条宽 | 2.0 | | | — | 0.5 |
| | 80 | 裤袋口垫布宽 | 3.5 | | | — | 0.3 |
| | 81 | 裤袋口上端距腰边 | 3.5 | | | — | 0.2 |
| | 82 | 裤袋口长 | 16.0 | | | — | 0.1 |
| | 83 | 裤带袷长 | 5.5 | | | — | 0.1 |
| | 84 | 裤带袷宽 | 1.0 | | | — | 0.5 |
| | 85 | 裤带袷距腰边 | 1.5 | | | — | 0.3 |
| | 86 | 臂围 ^a | 108.0 | 112.0 | 116.0 | 3.2 | 2.0 |
| | 87 | 裤门襟拉链长 | 21.0 | 22.0 | 23.0 | 1.0 | 0.5 |

^a为主要部位。

^b 胸袋盖长:净胸围 88.0 以下时为 12.2;90.0~100.0 时为 12.5;102.0 以上时为 12.8。

^c 胸袋全长:净胸围 88.0 以下时为 14.5;90.0~100.0 时为 15.0;102.0 以上时为 15.5。

^d 胸袋布长:净胸围 88.0 以下时为 13.0;90.0~100.0 时为 13.5;102.0 以上时为 14.0。

^e 胸袋下宽:净胸围 88.0 以下时为 12.8;90.0~100.0 时为 13.1;102.0 以上时为 13.4。

^f 肩袷长:净胸围 80.0~86.0 时为 12.5;88.0~94.0 时为 13.5;96.0~102.0 时为 14.5;104.0~114.0 时为 15.5;116.0 以上时为 16.5。

^g 胸袋盖长:净胸围 88.0 以下时为 12.2;90.0~100.0 时为 12.5;102.0 以上时为 12.8。

^h 胸袋全长:净胸围 88.0 以下时为 14.0;90.0~100.0 时为 14.5;102.0 以上时为 15.0。

ⁱ 胸袋下宽:净胸围 88.0 以下时为 12.8;90.0~100.0 时为 13.1;102.0 以上时为 13.4。

^j 胸袋布长:净胸围 88.0 以下时为 12.5;90.0~100.0 时为 13.0;102.0 以上时为 13.5。

^k 肩袷长:净胸围 80.0~86.0 时为 12.5;88.0~94.0 时为 13.5;96.0~102.0 时为 14.5;104.0~114.0 时为 15.5;116.0 以上时为 16.5。

¹ 下裆长:型相同,号每增/减一档,下裆尺寸增/减 2.8;号相同,型每增/减一档,下裆减/增 0.8。

表 2 女夏季制服规格尺寸

单位为厘米

| 图号 | 编号 | 部位名称 | 规格尺寸 | | | 5.4 系列 档差 | 极限偏差 (±) |
|----|----|-----------------------|---------|---------|---------|--------------|-------------|
| | | | 165/88A | 165/92B | 165/96C | | |
| 6 | 1 | 前衣长 ^a | 60.5 | 61.5 | 62.5 | 2.0 | 1.0 |
| | 2 | 胸围 ^a | 100.0 | 106.0 | 110.0 | 4.0 | 2.0 |
| | 3 | 下摆围 | 93.0 | 99.0 | 103.0 | 3.5 | 2.0 |
| | 4 | 下摆克夫宽 | 5.5 | | | — | 0.2 |
| | 5 | 第二扣眼距领底 | 5.0 | | | — | 0.3 |
| | 6 | 第六扣眼距下摆克夫 | 5.0 | | | — | 0.3 |
| | 7 | 门襟贴边宽 | 3.5 | | | — | 0.2 |
| | 8 | 里襟折边宽 | 3.0 | | | — | 0.3 |
| | 9 | 后中长 ^a | 56.5 | 57.0 | 57.5 | 2.0 | 1.0 |
| | 10 | 大肩宽 ^a | 42.0 | 42.9 | 43.3 | 1.0 | 0.7 |
| | 11 | 过肩后中宽 | 10.0 | | | — | 0.3 |
| | 12 | 下摆克夫调节袷长 | 10.5 | | | — | 0.5 |
| | 13 | 下摆克夫调节袷宽 | 3.0 | | | — | 0.2 |
| | 14 | 袖长 ^a | 23.0 | | | 1.0 | 0.5 |
| | 15 | 袖根肥 | 19.5 | 20.5 | 21.5 | 0.7 | 0.5 |
| | 16 | 袖口肥 | 17.0 | 17.5 | 18.0 | 0.5 | 0.5 |
| | 17 | 袖口贴边宽 | 3.5 | | | — | 0.2 |
| | 18 | 左袖臂章距肩缝 | 6.0 | | | — | 0.5 |
| | 19 | 领长 | 37.0 | 39.0 | 40.0 | 1.0 | 0.5 |
| | 20 | 领尖长 | 6.5 | | | — | 0.2 |
| | 21 | 翻领面后中宽 | 3.8 | | | — | 0.3 |
| | 22 | 座领后中宽 | 2.8 | | | — | 0.3 |
| | 23 | 胸袋盖长 ^b | 11.5 | | 11.8 | — | 0.3 |
| | 24 | 胸袋盖中宽 | 5.8 | | | — | 0.2 |
| | 25 | 胸袋盖侧宽 | 4.3 | | | — | 0.2 |
| | 26 | 胸袋全长 ^c | 13.5 | | 14.0 | — | 0.3 |
| | 27 | 胸袋布长 ^d | 12.0 | | 12.5 | — | 0.3 |
| | 28 | 胸袋下宽 ^e | 12.0 | | 12.3 | — | 0.2 |
| | 29 | 胸袋布贴条上宽 | 2.8 | | | — | 0.2 |
| | 30 | 胸袋布贴条下宽 | 3.1 | | | — | 0.2 |
| | 31 | 肩袷长 ^f | 12.5 | | 13.5 | — | 0.5 |
| | 32 | 肩袷前宽 | 3.2 | | | — | 0.2 |
| | 33 | 肩袷后宽 | 4.2 | | | — | 0.2 |
| | 34 | 下摆前后褶宽(双量) | 1.2 | | | — | 0.2 |
| | 35 | 下摆前后褶距侧缝 | 5.0 | | | — | 0.3 |
| | 36 | 腋下省宽(双量) ^g | 1.2 | 1.4 | 1.8 | — | 0.2 |

表 2(续) 单位为厘米

| 图号 | 编号 | 部位名称 | 规格尺寸 | | | 5.4 系列 档差 | 极限偏差 (±) |
|----|----|-------------------|---------|---------|---------|--------------|-------------|
| | | | 165/88A | 165/92B | 165/96C | | |
| 7 | 37 | 前衣长 ^a | 75.0 | 76.0 | 77.0 | 2.0 | 1.0 |
| | 38 | 前胸宽 ^a | 43.0 | 44.4 | 45.6 | — | — |
| | 39 | 胸围 ^a | 110.0 | 116.0 | 118.0 | 4.0 | 2.0 |
| | 40 | 下摆围 | 110.0 | 116.0 | 118.0 | 4.0 | 2.0 |
| | 41 | 袖长 ^a | 61.5 | | | — | 0.3 |
| | 42 | 袖根肥 | 22.0 | 24.0 | 25.0 | — | 0.3 |
| | 43 | 袖口围 | 25.0 | 26.0 | 27.0 | — | 0.2 |
| | 44 | 袖头宽 | 6.0 | | | — | 0.4 |
| | 45 | 大袖条长 | 13.5 | | | — | 0.5 |
| | 46 | 袖衩宽 | 2.5 | | | — | 0.2 |
| | 47 | 肩袷长 ⁱ | 12.5 | | 13.5 | — | 0.5 |
| | 48 | 肩袷前宽 | 3.2 | | | — | 0.2 |
| | 49 | 肩袷后宽 | 4.2 | | | — | 0.2 |
| | 50 | 左门襟宽 | 3.5 | | | — | 0.2 |
| | 51 | 右门襟宽 | 3.0 | | | — | 0.2 |
| | 52 | 下摆折边宽 | 1.0 | | | — | 0.2 |
| | 53 | 领长 | 40.0 | 42.0 | 43.5 | 1.0 | 0.5 |
| | 54 | 领尖长 | 6.8 | | | — | 0.2 |
| | 55 | 领座后中宽 | 3.0 | | | — | 0.2 |
| | 56 | 翻领面后中宽 | 4.0 | | | — | 0.2 |
| | 57 | 后中长 ^a | 74.0 | | | 2.0 | 1.0 |
| | 58 | 大肩宽 ^a | 48.0 | 48.8 | 49.6 | 1.2 | 0.7 |
| | 59 | 后背宽 | 45.0 | 46.0 | 47.0 | — | 0.3 |
| | 60 | 小袖衩宽 | 1.0 | | | — | 0.2 |
| | 61 | 过肩后中宽 | 10.0 | | | — | 0.3 |
| | 62 | 过肩侧宽 | 9.5 | | | — | 0.3 |
| | 63 | 胸袋盖长 ^b | 11.5 | | 11.8 | — | 0.3 |
| | 64 | 胸袋盖中宽 | 6.0 | | | — | 0.2 |
| | 65 | 胸袋盖侧宽 | 4.5 | | | — | 0.2 |
| | 66 | 胸袋全长 ^c | 13.5 | | 14 | — | 0.4 |
| | 67 | 胸袋下宽 ^c | 12.0 | | 12.3 | — | 0.2 |
| | 68 | 胸袋布长 ^d | 13.0 | | | — | 0.3 |

表 2(续)

单位为厘米

| 图号 | 编号 | 部位名称 | 规格尺寸 | | | 5.4 系列 档差 | 极限偏差 (±) |
|----|----|---------------------|---------|------------------|---------|--------------|-------------|
| | | | 165/88A | 165/92B | 165/96C | | |
| 8 | 69 | 裤长 ^a | 165/70A | 165/80B | 165/88C | 3.0 | 1.5 |
| | | | 106.0 | | | | |
| | | | 70 | 裤腰围 ^a | 72.0 | | |
| | 71 | 横裆肥 | 33.6 | 35.1 | 36.6 | — | 0.6 |
| | 72 | 下裆长 ^{a, b} | 76.0 | 75.0 | 74.0 | — | 1.0 |
| | 73 | 脚口肥 | 22.0 | 22.5 | 23.0 | 0.6 | 0.4 |
| | 74 | 裤腰宽 | 3.5 | | | — | 0.2 |
| | 75 | 裤门襟明线距边 | 3.0 | | | — | 0.2 |
| | 76 | 裤里襟宽 | 4.0 | | | — | 0.2 |
| | 77 | 小裆长 | 6.5 | | | — | 1.0 |
| | 78 | 裤袋布长 | 30.0 | | | — | 0.5 |
| | 79 | 脚口折边宽 | 4.0 | | | — | 0.1 |
| | 80 | 脚口贴条宽 | 2.0 | | | — | 0.5 |
| | 81 | 裤袋口垫布宽 | 3.5 | | | — | 0.2 |
| | 82 | 裤袋口上端距腰边 | 3.5 | | | — | 0.2 |
| | 83 | 裤袋口长 | 15.5 | | | — | 0.1 |
| | 84 | 裤带袢长 | 5.5 | | | — | 0.1 |
| | 85 | 裤带袢宽 | 1.0 | | | — | 0.5 |
| | 86 | 裤带袢距腰边 | 1.5 | | | — | 0.3 |
| | 87 | 臀围 ^a | 104.0 | 109.0 | 114.0 | 3.2 | 2.0 |
| | 88 | 裤门襟拉链长 | 21.0 | 22.0 | 23.0 | 1.0 | 0.5 |

^a为主要部位。

^b胸袋盖长:净胸围 80.0 以下时为 11.2;82.0~94.0 时为 11.5;96.0 以上时为 11.8。

^c胸袋全长:净胸围 80.0 以下时为 13.0;82.0~94.0 时为 13.5;96.0 以上时为 14.0。

^d胸袋布长:净胸围 80.0 以下时为 11.5;82.0~94.0 时为 12.0;96.0 以上时为 12.5。

^e胸袋下宽:净胸围 80.0 以下时为 11.7;82.0~94.0 时为 12.0;96.0 以上时为 12.3。

^f肩袢长:净胸围 78.0~84.0 时为 11.5;86.0~92.0 时为 12.5;94.0~100.0 时为 13.5;102.0 以上时为 14.5。

^g腋下省宽:A 体 1.2;B 体 1.4;C 体 1.8。

^h下裆长:型相同,号每增/减一档,下裆尺寸增/减 2.8;号相同,型每增/减一档,下裆减/增 0.8。

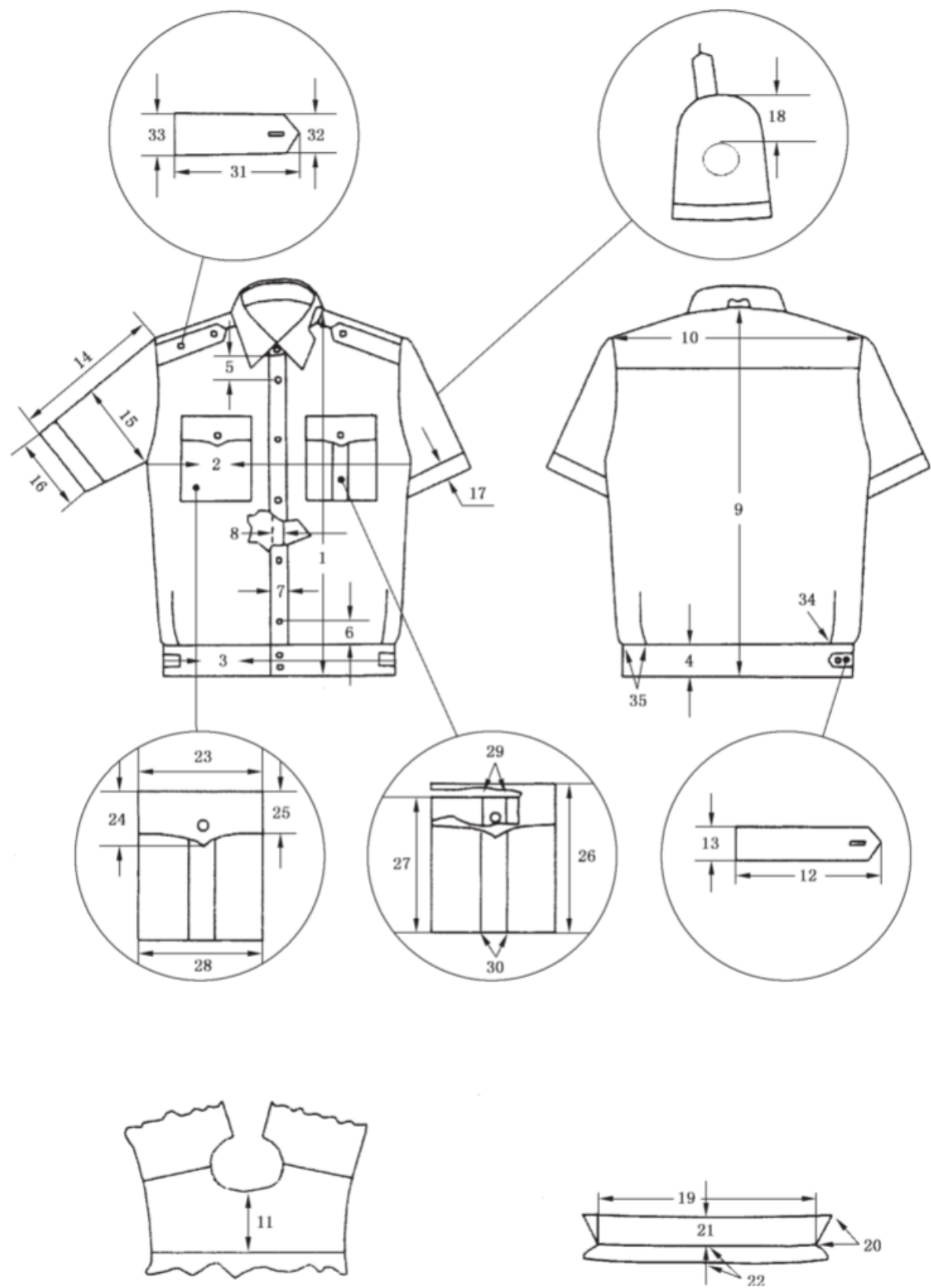


图 3 男夏季制服之短袖夹克上衣

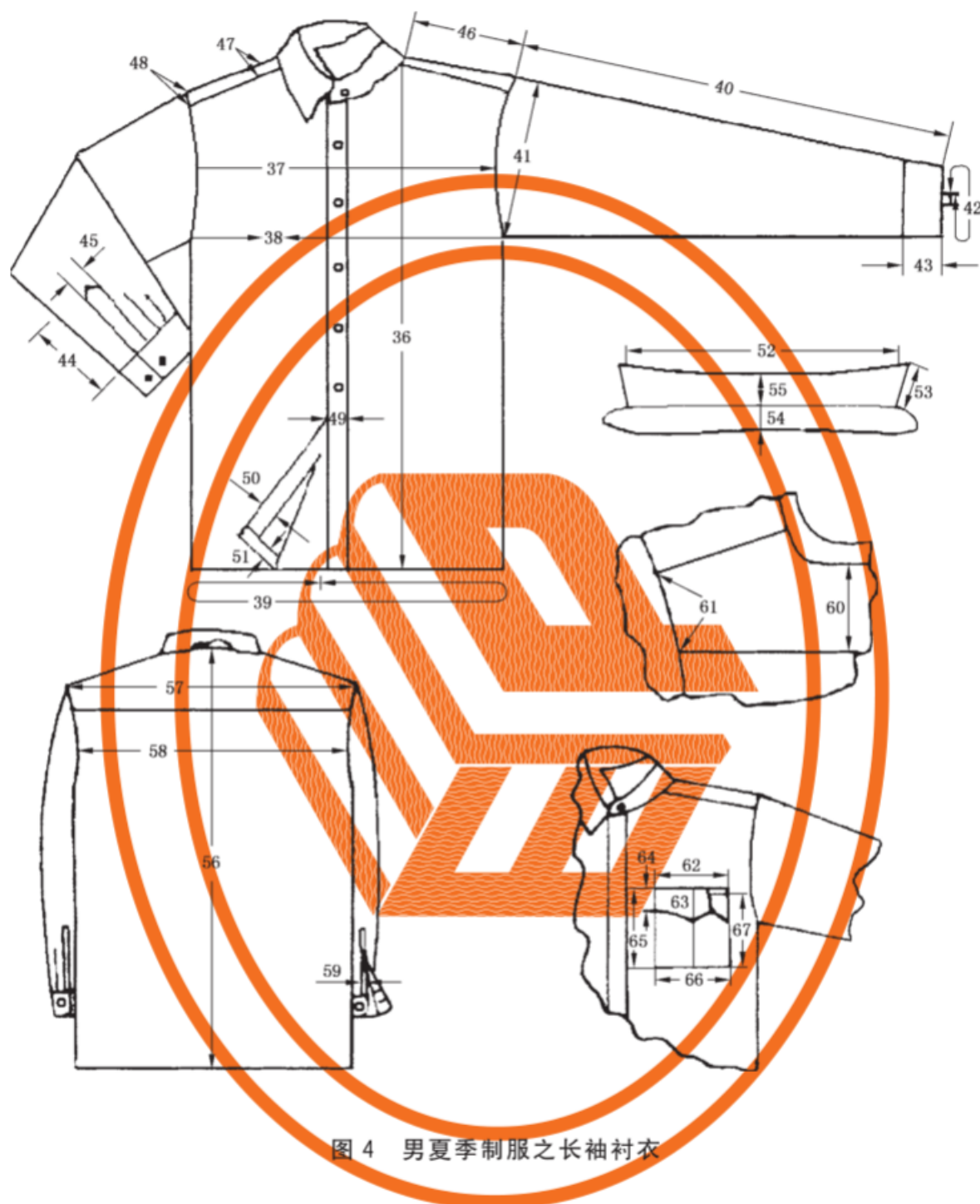


图 4 男夏季制服之长袖衬衣

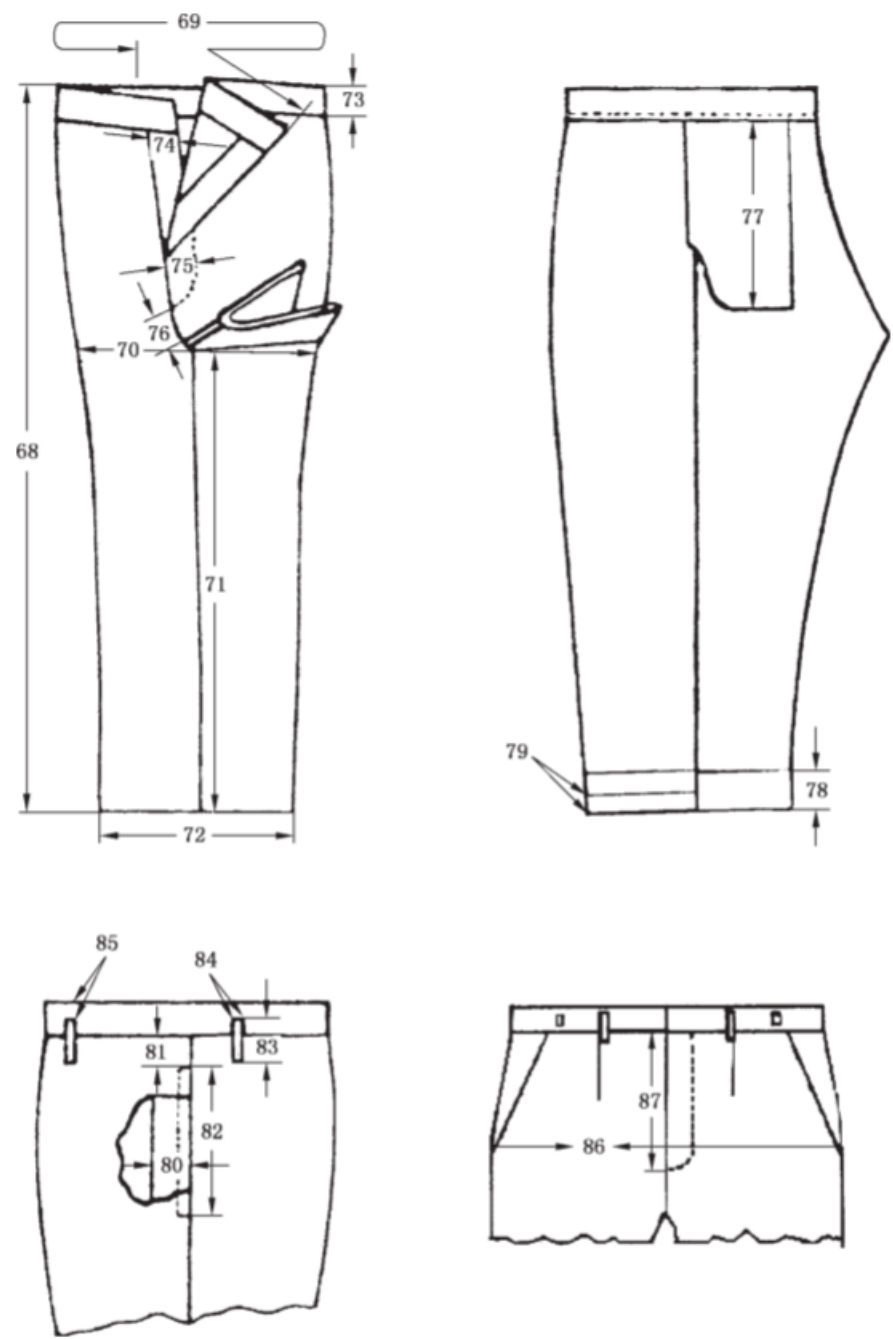


图 5 男夏季制服之单裤

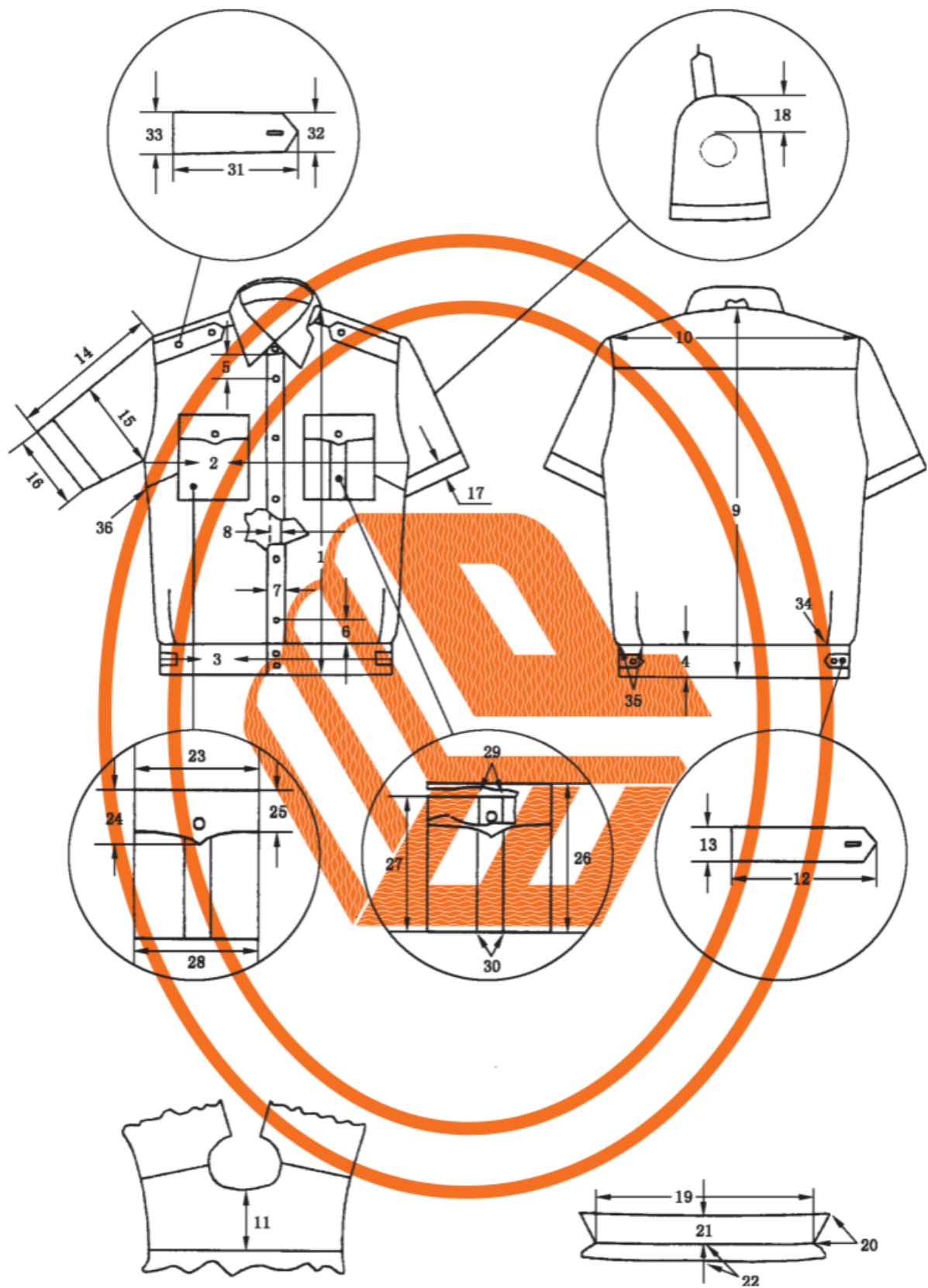


图 6 女夏季制服之短袖夹克上衣

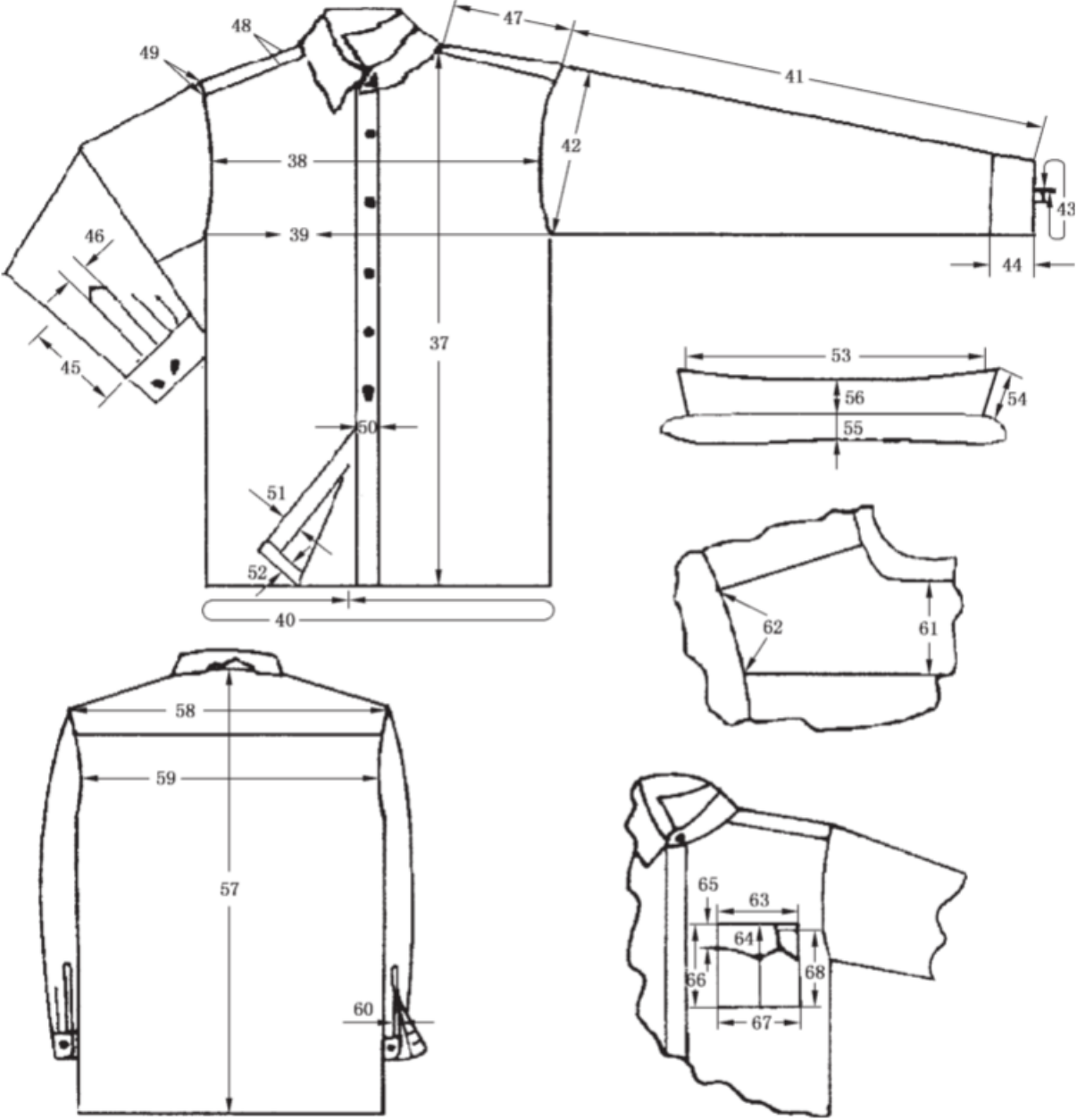


图 7 女夏季制服之长袖衬衣

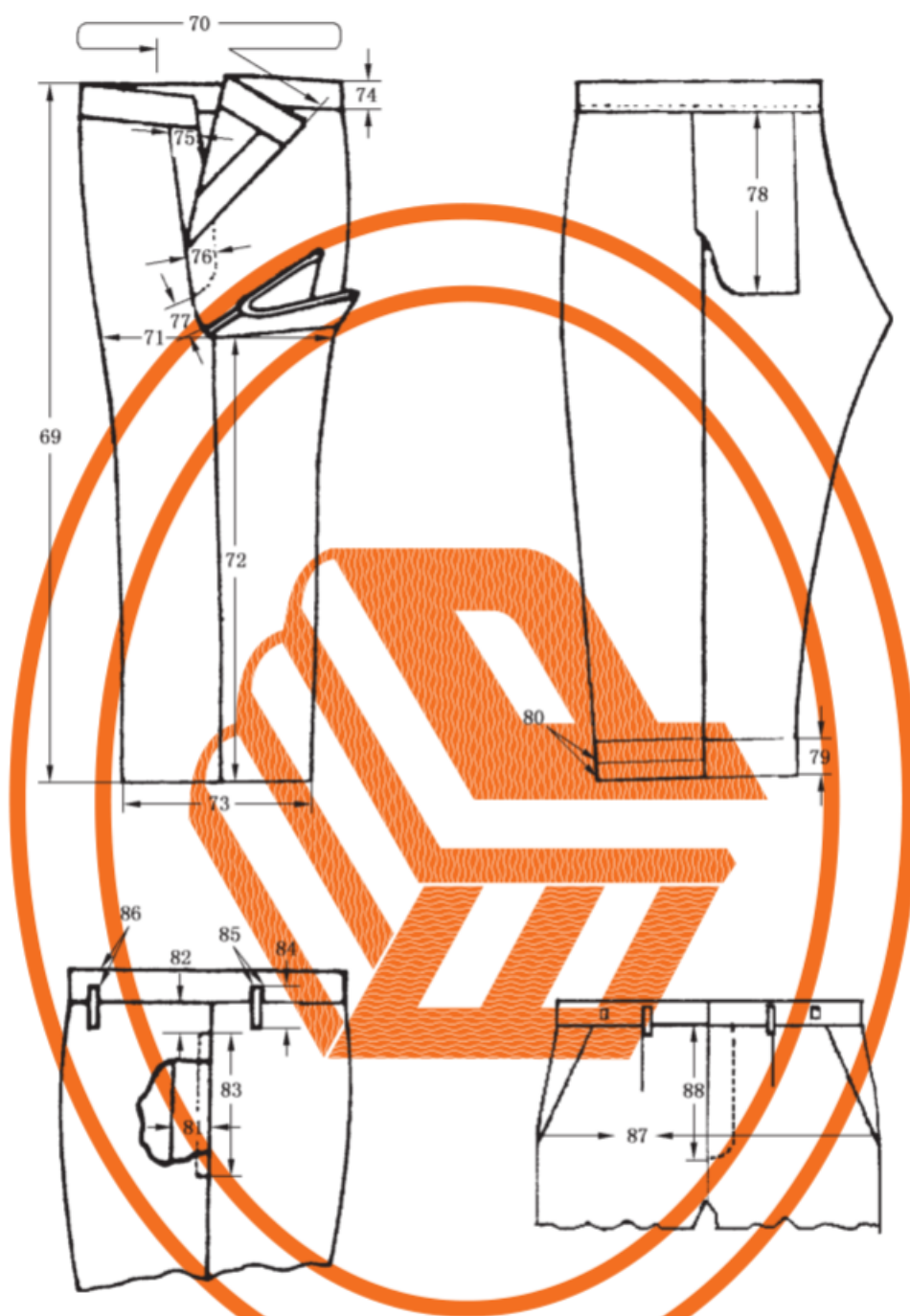


图 8 女夏季制服之单裤

3.2 材料要求

材料规格及用途应符合表 3 规定。

表 3 材料规格及用途

| 材料名称 | 规格 | 执行标准 | 用途 |
|-----------------|--|-----------------------------|--|
| 军黄军港绸 | 34.5 tex×复合纱 (157±7)g/m ² | 按标样 | 上衣面料,领面、里,袋盖面、里, 下摆克夫面、里,下摆克夫调节 袷面、里,肩袷面、里,托肩面、里 |
| 仿毛平纹呢 | 38.9 tex×38.9 tex (196±9)g/m ² | 按标样 | 裤面料、裤袋口垫布、裤门襟里、 裤里襟面、脚口贴条 |
| 隐条细布 | 100D×45S,涤 80%棉 20% (90±4)g/m ² | 按标样 | 裤袋布 |
| 防静电涤丝绸 | 75 ^D FDY×75 ^D DTY, (90±4)g/m ² | 按标样 | 裤里襟里 |
| 涤棉混纺府绸 (正红) | 14 tex×2/28 tex | 按标样及 JSB 50—1990 | 裤侧缝牙 |
| 白棉线绳 | 28 tex×8×3 | — | 裤侧缝红牙衬绳 |
| 绣花线 | 13.2 tex×2(120D×2) | 按 FZ/T 63002—1993 中一等品要求 | 领头 |
| 涤纶缝纫线 | 14.8 tex×2 | 按 GB/T 6836—2007 中一等品要求 | 上衣缝纫 |
| | 11.8 tex×2 | | 上衣打结、环缝、锁眼 |
| | 11.8 tex×3 | | 上衣钉扣、裤缝纫、环缝、锁眼、 打结 |
| 机织粘合衬 | PE13 tex/13 tex, 密度 58×50(根/in.) | FZ/T 64008—2000 | 第一层翻领衬、下摆克夫衬、下 摆克夫调节袷衬、袖头衬 |
| | PE13 tex/13 tex, 密度 96×72(根/in.) | | 第二层翻领衬、肩袷衬、底领衬 |
| 针织粘合衬 (涤纶长丝) | PES 50D×50D, (52±2)g/m ² | | 明贴边衬、袋盖衬 |
| 粘合衬 | PE 或 PES19.5 tex/19.5 tex (PE 或 PES30 ^S ×30 ^S) | | 裤腰、裤里襟衬、裤袋口牵条 |
| 臂章 | 合同制消防员专用 | 按标样及 XF 856.2—2009 | 左袖臂部 |
| 锦丝搭扣带 (白色绒面) | 长:65 mm,宽:16 mm | 按标样 | 胸标衬托 |
| 金属扣(专用) | 直径 ϕ1.5 cm | 按标样 | 肩袷、门襟、袖头、胸袋、下摆克 夫调节袷 |
| 洗涤标签 | 塑料胶条 | 按标样及 3.4.3 规定 | 产品标志,洗涤图文说明 |
| 四件裤钩 | 不锈钢 | JSB 36.2—1993 | 腰头 |
| 尼龙拉链 | 3 [#] 编织反穿单头拉链 | QB/T 2173—2001 | 裤门襟 |
| 防滑腰里 | 面经:11×3 纵经:11×3×5(29.5 tex×3×6) 纬经:11×3 | WHB 5108—2000 | 裤腰里 |

表 3(续)

| 材料名称 | 规格 | 执行标准 | 用途 |
|------------------------------|--|----------------|--------|
| 聚氯乙烯蝴蝶卡 | 厚 0.28 cm~0.35 cm | 按实物样 | 固定领口 |
| 耐低温聚丙烯塑料袋 (自封口塑料袋) | 34.5 cm×24.5 cm,厚 0.03 mm 底袋墙宽 2.5 cm, 自封口长 7.0 cm | | 内包装防护 |
| 双面胶条 | 宽≥3.0 mm | | 封袋口 |
| 聚氯乙烯支撑片 | 长 36 cm,宽 3.5 cm 厚 0.28 cm~0.35 cm | | 固定领内口 |
| 聚碳卡子 | 长 4.0 cm,厚 0.3 cm | | 整叠固定用 |
| 珠光大头针 | 不锈钢,长 2.7 cm | | 固定领口 |
| 米针 | 不锈钢,长 2.5 cm | | 固定领口 |
| 白纸板 | A 等 宽 20.5 cm 长 31.5 cm | QB/T 2250—2005 | 内包装整叠 |
| | 400 g/m ² 宽 3.0 cm 长 33.0 cm | | 座领支撑 |
| 纸箱 | BD-1.3 | GJB 5270—2005 | 外包装 |
| 聚丙烯加捻绳 | 直径 ϕ1.5 mm~ϕ2.0 mm (三股) | — | 加固包装缝包 |
| 聚丙烯编织布 | 防老化型 | GJB 5730—2006 | 加固包装 |
| 注:标样与引用文件(标准)不符时以引用文件(标准)为准。 | | | |

3.3 裁剪及工艺要求

3.3.1 裁片纱向

裁片纱向按表 4 规定执行。

表 4 裁片纱向

单位为厘米

| 类别 | 裁片名称 | 下料方向 | 允斜极限 | 要求 |
|-----|----------|------|------------------|--------|
| 上衣面 | 前身 | 经向 | 前门襟边顺经纱 | — |
| | 后片 | 经向 | 以背中缝为准 1.0 | — |
| | 门襟明贴边 | 经向 | — | — |
| | 托肩面 | 经向 | 下口边顺经纱 | — |
| | 托肩里 | 经向 | 以下口边为准 3.0 | — |
| | 袖子 | 经向 | 以袖中线为准 1.0 | 左右顺向对称 |
| | 袖口贴边/袖头面 | 经向 | — | — |
| | 袖头里 | 经向 | — | — |
| | 翻领面 | 经向 | — | — |
| | 翻领里 | 经向 | 以外口为准 3.0 | — |
| | 座领面 | 经向 | 以外口为准 1.0 | — |
| | 座领里 | 经向 | 以外口为准 3.0 | — |
| | 袋盖面 | 纬向 | 上口后端上翘 1.2 或与纬纱平 | — |

表 4(续) 单位为厘米

| 类 别 | 裁片名称 | 下料方向 | 允斜极限 | 要 求 |
|-----|------------|-------|------------------|------------|
| 上衣面 | 袋盖里 | 纬向 | 2.0 | — |
| | 袋布 | 经向 | 前侧顺经纱 | — |
| | 袋布贴条 | 经向 | 前侧顺经纱 | — |
| | 肩袷面 | 经向 | 一侧顺经纱 | — |
| | 肩袷里 | 经向 | 以中心线为准 2.0 | — |
| | 下摆克夫 | 经向 | — | 面里边裁 |
| | 下摆克夫调节袷面、里 | 经向 | 1.0 | — |
| | 胸袋贴条 | 经向 | — | — |
| | 袖开衩条 | 经向 | — | — |
| 上衣衬 | 第一层翻领衬 | 斜向 | 40°~50° | — |
| | 第二层翻领衬 | 经向 | 以外口为准 1.0 | — |
| | 座领衬 | 斜向 | 40°~50° | — |
| | 肩袷衬 | 经向 | 1.0 | — |
| | 下摆克夫衬 | 经向 | 1.0 | — |
| | 袖头衬 | 经向 | 1.0 | — |
| | 袋盖衬 | 纬向 | 2.0 | — |
| | 下摆克夫调节袷衬 | 经向 | 1.0 | — |
| | 门襟明贴边衬 | 经向 | 1.0 | — |
| 裤子面 | 前身 | 经向 | 以裤中线为准,脚口向中缝 2.0 | 袋口不准借布边 |
| | 后身 | 经向 | 以裤中线为准,脚口向中缝 6.0 | 只准拼裆衩,可不对称 |
| | 裤腰 | 经向 | 半条 2.0,整条 4.0 | 拼缝对准后裆缝 |
| | 里襟 | 经向 | 4.0 | — |
| | 门襟里 | 经向 | 5.0 | — |
| | 袋口垫布 | 经向 | 4.0 | — |
| | 脚口贴条 | 经向 | 1.0 | 不准借布边 |
| | 带绊 | 经向 | 1.0 | — |
| 裤子里 | 里襟 | 斜向 | — | 避开钉扣位置 |
| | 裤袋布 | 经向 | 袋口顺经纱 | 不准横拼、拼缝靠前身 |
| 裤子衬 | 腰面 | 经向 | 半条 2.0 | — |
| | 里襟里 | 斜向 | — | — |
| | 暗牌面 | 经向、纬向 | — | — |
| | 袋口牵条 | 经向 | — | — |
| — | 裤侧缝牙 | 经向、纬向 | — | — |

3.3.2 敷衬工艺


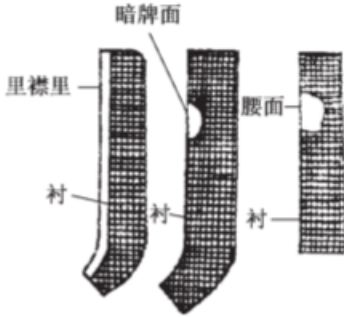
敷衬工艺应符合表 5 规定。

表 5 敷衬工艺

单位为厘米

| 类别 | 部位 | 敷衬要求 | 图 示 |
|--------|--------------------------|--|-----|
| 短袖夹克上衣 | 短袖夹克上衣翻领面、领座里 | 按图示敷衬,翻领敷两层衬,第一层衬领尖打斜角,第二层衬敷净衬;领座里敷净衬一层 | |
| 短袖夹克上衣 | 袋盖面、肩袷面、克夫调节袷面、门襟明贴边、克夫面 | 袋盖面、克夫调节袷面、门襟明贴边敷满衬一层; 肩袷敷净衬,根部留缝头 1.5; 克夫面衬宽压过克夫中线不少于 1.0 | |
| 长袖衬衣 | 翻领面、领座里 | 按图示敷衬,翻领敷两层衬,第一层衬领尖打斜角,第二层衬敷净衬;领座里敷净衬一层 | |
| | 袋盖面、肩袷面、门襟明贴边、袖头面 | 袋盖面、门襟明贴边、袖头面敷满衬一层;肩袷敷净衬 | |

表 5(续) 单位为厘米

| 类别 | 部位 | 敷衬要求 | 图 示 |
|-----|-----------|--------------------|---|
| 夏单裤 | 裤前身 | 按图示在袋口处敷牵条,牵条宽 1.5 |  |
| | 裤腰、裤里襟、暗牌 | 各部位按图示敷衬一层 |  |

3.3.3 缝制工艺

3.3.3.1 缝纫针距密度

各种缝纫针距密度应符合表 6 规定。

表 6 缝纫针距密度

| 类别 | 项 目 | | 针 距 | 质 量 要 求 |
|-----|------|-----------|---------------------|--------------------------------------|
| 上衣 | 平缝 | 明线 | 12 针/3 cm~14 针/3 cm | 缝纫线路顺直,定位准确,距边宽窄一致,结合牢固,松紧适宜 |
| | | 暗线 | 11 针/3 cm~13 针/3 cm | |
| | 链式 | | 10 针/3 cm~12 针/3 cm | 链式线迹留尾不少于 1.5 cm,外露尾线应回折后用缝头压住,并扎线固定 |
| | 环缝 | | 11 针/3 cm~13 针/3 cm | 环缝宽度不小于 0.4 cm,切边宽不大于 0.2 cm |
| | 锁眼 | 0.5 cm 直眼 | 36 针/眼 | 尾结线头不超过 0.3 cm,毛纱要清剪 |
| | | 1.6 cm 直眼 | | |
| | 钉金属扣 | | — | 扣柄顺扣眼,扣面图案端正 |
| 夏单裤 | 平缝 | 明线 | 12 针/3 cm~14 针/3 cm | 缝纫线路顺直,定位准确,距边宽窄一致,结合牢固,松紧适宜 |
| | | 暗线 | 11 针/3 cm~13 针/3 cm | |
| | 环缝 | | 11 针/3 cm~13 针/3 cm | 环缝宽度不小于 0.4 cm,切边宽不大于 0.2 cm |
| | 打结 | | ≥28 针/结 | 直针标准型 |
| | 扞缝 | | 6 针/3 cm~8 针/3 cm | 表面透针不应超过 0.1 cm |
| | 寨线 | | 辅助寨线 3 cm/针~7 cm/针 | — |

3.3.3.2 缝制工艺

缝制工艺按表 7 规定执行。

表 7 缝制工艺

单位为厘米

| 部位 | 工序名称 | 缝头 | 缝制形式及缝线道数 | 明线距边 | 要 求 |
|------|----------------|-----|--------------|--------------------|---------------------------------|
| 领子 | 勾压翻领 | 0.6 | 暗线一道 明线两道 | 第一道 0.1 第二道 0.7 | 缝头清剪至 0.4, 齐止口, 不反吐 |
| | 扎领座里下口明线 | 1.0 | 明线一道 | 0.7 | 正面扎线 |
| | 领结合 | 0.6 | 暗线一道 明线两道 | 第一道 0.1 第二道 0.7 | 第一道明线反面上炕 0.10~0.15, 第二道辑至翻领明线 |
| | 绱领子 | 0.6 | 明、暗线各一道 | 0.1 | 领座面上炕 0.10~0.15 |
| 上衣前身 | 钉胸标衬托 | — | 扎线一周 | 0.2 | 右胸袋盖长居中向上距缝 1.3 钉锦丝搭扣带绒面, 首尾重针 |
| 胸袋 | 收腋下省(女) | — | 扎线一道 | — | 省大 1.4 (双量) 前端收尖, 缝头向下倒 |
| | 勾压袋盖 | 0.6 | 暗线一道 明线两道 | 第一道 0.1 第二道 0.7 | 缝头清剪至 0.4, 不反吐, 齐止口 |
| | 绱袋盖 | 0.4 | 明线两道 | 第一道 0.1 第二道 0.7 | 袋盖尖对准袋布明裱/贴条正中 |
| | 扎袋布明裱/贴条 | 0.6 | 明线各一道 | 0.1 | — |
| | 扎袋布上口明线 | 1.5 | 明线一道 | 1.0 | 折边净宽 1.5, 袋布上口环缝 |
| | 绱袋布 | 1.0 | 明线两道 | 第一道 0.1 第二道 0.7 | 袋口双明线回针 3 道~5 道 |
| 肩 袷 | 勾压肩袷 | 0.8 | 暗线一道 明线两道 | 第一道 0.1 第二道 0.7 | 可勾三面扣一面, 扣烫一面朝后, 齐止口 |
| | 绱肩袷 | 0.8 | 扎线一道 | — | 肩袷根部正中向前 0.5 对准肩缝, 肩袷尖向后距肩缝 0.3 |
| 结 合 | 后托肩面里与 后身结合 | 0.8 | 明线两道 | 第一道 0.1 第二道 0.7 | 明线不扎透托肩里 |
| | 合压肩缝 | 0.8 | 明、暗线各一道 | 0.1 | 缝头向后倒, 反面上炕 0.10~0.15 |
| | 绱门襟明贴边 | 0.8 | 明线各两道 | 第一道 0.1 第二道 0.7 | 齐子口 |
| | 扎里襟折边明线 | 0.8 | 明线一道 | 0.1 | — |
| 袖 子 | 钉臂章 | — | 明线一道 | 0.3 | 左袖山头向下 6.0, 按标印 |
| | 绱袖口贴边 | 0.7 | 明线一道 | — | — |
| | 压袖口明线 | 0.8 | 明线两道 | 第一道 0.1 第二道 0.7 | 袖口面吐 0.1 |
| | 绱袖子 | 1.0 | 五线环缝一道 | — | 扎住肩袷 |
| | 压袖窿明线 | — | 明线两道 | 第一道 0.1 第二道 0.7 | — |
| | 合腰袖缝 | 1.0 | 五线环缝一道 | — | 左腰缝距下摆克夫上缘 7.0 夹绱洗涤标志 |
| | 压袖口底缝 | — | 明线一道 | 距袖缝 0.7 | 缝头向后倒, 扎线至袖口折边 |

表 7(续) 单位为厘米

| 部位 | | 工序名称 | 缝头 | 缝制形式及缝线道数 | 明线距边 | 要 求 |
|----------------------------|----|-----------------------------------|--------|--------------|--------------------|-------------------------------------|
| 袖子 | 长袖 | 钉臂章 | — | 明线一道 | 0.3 | 左袖山头向下 8.0,按标印 |
| | | 夹压小袖衩条 | 0.7 | 明线一道 | 0.1 | 牙宽 1.0,明线反面上炕,开衩根部剪三角剪口 |
| | | 夹压大袖衩条 | 0.7 | 明线一道 | 0.1 | 表面扣宝剑头,反面缝头折光,明线反面上炕 |
| | | 打袖衩结 | — | 明线回针三道 | — | 扎住小袖衩 |
| | | 扎袖头面里口面明线 | 1.0 | 明线一道 | 0.7 | — |
| | | 勾压袖头 | 0.6 | 暗线一道 明线两道 | 第一道 0.1 第二道 0.7 | 齐止口,不反吐 |
| | | 夹绱袖头 | 0.8 | 明线一道 | 0.1~0.2 | 开衩后大片袖口打活折两个,面折向后倒,反面上炕 |
| | | 绱袖子 | 1.0 | 五线环缝一道 | — | 扎住肩袷 |
| | | 压袖窿明线 | — | 明线两道 | 第一道 0.1 第二道 0.7 | — |
| 短袖 夹克 上衣 下摆 克夫 | | 勾克夫两端 | 0.8 | 暗线一道 | — | — |
| | | 绱压克夫 | 0.8 | 暗线一道 明线两道 | 第一道 0.1 第二道 0.7 | 按标印打活褶 4 个,面折倒向腰缝,第一道明线反面下炕 0.1~0.2 |
| | | 勾压克夫调节袷 | 0.8 | 暗线一道 明线两道 | 第一道 0.1 第二道 0.7 | — |
| | | 绱克夫调节袷 | 0.8 | 暗线一道 明线两道 | 第一道 0.1 第二道 0.7 | 按克夫宽取中,与前褶对齐,向后扣合 |
| 长袖 衬衣 前后身 | | 收腋下省(女式) | 1.25 | 暗线一道 | — | 末端收尖,缝头向下倒 |
| | | 合腰袖缝 | 1.0 | 五线环缝一道 | — | 左腰缝距下摆底边 11.0~13.0 夹绱洗涤标 |
| | | 扎下摆 | 0.7 | 明线一道 | 0.1~0.2 | 正面扎线 |
| 裤子 | | 侧缝双码、下裆、前后裆、袋口里口、裆衩、门襟里、袋口垫布外口、脚口 | — | 三线环缝一道 | — | — |
| 裤侧缝 袋口 | | 收省缝 | 上端 1.0 | 暗线一道 | — | 下端收尖,缝头向后倒 |
| | | 合中缝夹绱裤侧缝牙 | 1.0 | 明暗线各一道 | 0.1 | 倒缝 |
| | | 绱袋口垫布 | 0.8 | 暗线一道 | — | 垫布两端回针 |
| | | 勾、压袋布 | 0.6 | 明、暗线各一道 | 0.4 | 面吐 0.1 |
| | | 绱中缝红牙 | 0.8 | 暗线一道 | 0.10~0.15 | 内衬棉线绳,绱在后片,扎住袋布,明线扎在前片上 |
| | | 压袋口里口线 | — | 明线一道 | 0.1~0.2 | — |

表 7(续)

单位为厘米

| 部位 | 工序名称 | 缝头 | 缝制形式及缝线道数 | 明线距边 | 要 求 |
|------------|---------------|-----|-----------|-----------|---|
| 裤侧缝 袋口 | 垫布与后身结合 | 0.8 | 暗线一道 | — | 首尾与中缝线重合,倒缝 |
| | 袋布与后身 缝头结合 | 0.8 | 明线一道 | 0.2~0.3 | — |
| | 压袋口线 | — | 明线一道 | 距缝 0.1 | 压在后身上 |
| | 打袋口结 | — | 用打结机 | — | 结长齐红牙,下斜 0.3 |
| 裤门襟、 里襟 | 勾里襟 | 0.6 | 暗线一道 | — | 里子里口折光,面吐 0.1 |
| | 缉门襟里 | 0.6 | 明暗线一道 | 0.1 | 面吐 0.1,明线不扎透面 |
| | 缉左门襟拉链 | — | 暗线两道 | — | 第一道线距拉链边 0.2,两线相距 0.4,首尾回针 |
| | 缉右里襟拉链 | 0.6 | 明、暗线一道 | 距缝 0.1 | 劈缝,裤身扎明线,连里扎住 |
| | 压门襟明线 | — | 明线一道 | 3.5 | — |
| 拼接 | 裆衩 | 0.8 | 暗线两道 | — | 劈缝;可用双针双链机 |
| | 袋布 | 0.8 | 暗线两道 | — | 倒缝;可用双针双链机 |
| | 里襟里 | 0.8 | 暗线一道 | — | 劈缝 |
| | 门襟里 | 0.8 | 暗线一道 | — | 劈缝 |
| | 腰面 | 0.8 | 暗线一道 | — | 劈缝 |
| | 腰里 | 0.8 | 暗线一道 | — | 劈缝,拼缝距腰头≥10.0 |
| | 里襟衬 | 0.5 | — | — | 搭粘 |
| | 腰衬 | 0.5 | — | — | 搭粘 |
| 裤腰 | 勾裤腰 | 0.6 | 明线一道 | 0.1 | 面吐 0.2 |
| | 缉裤腰 | 0.8 | 明、暗线各一道 | 距缝 0.1 | 倒缝,前身各打活裯一个,面褶向后倒;按位置夹扎裤带袢,男裤净腰围 70~74 和女裤净腰围 60~73,前身齐前裯各一个,齐侧缝各一个;距后裆缝 0.8 各一个,共六个;男女裤其余号型后身齐前省各增加一个,共八个。明线扎在身上,将腰里下口两端缝头折 45°角扎住 |
| | 扎裤带袢 | — | 明线二道 | 0.1 | 用细缝机 |
| | 裤带袢打结 | 0.8 | 28 针打结 | 0.2 | 上边距腰边 0.3 打明结,下端距腰缝 1.0 打暗结,留余量 0.2~0.3 |
| | 缉洗涤标签 | 0.7 | 扎线一道 | 0.4 | 左裤袋布宽度取中,标签“姓名”一侧朝外,钉在腰里下沿反面 |
| | 钉裤钩、环 | — | — | — | 腰宽取中,左腰头里距边 1.0 钉钩,与钩对正在右腰头上钉环 |
| 合裆 | 合下裆 | 0.8 | 用双针双链机 | — | 劈缝,尾针留线辫 |
| | 合前、后裆 | 0.8 | 用双针双链机 | — | 劈缝,从小裆处起针,不准接线,尾针留线辫 |
| | 打小裆结 | — | 用打结机 | — | 结长 0.8 |
| 脚口 | 缉脚口贴条 | 0.8 | 明线各一道 | 0.15~0.20 | 与后片脚口折边结合,下口中间外吐 0.15~0.20,两端合中缝、下裆时扎住 |

3.3.4 锁钉工艺

锁钉工艺要求扣眼美观、规整、牢固、不偏歪，具体工艺要求按表 8 规定执行。

表 8 锁钉工艺 单位为厘米

| 类别 | 部位名称 | 扣眼尺寸 | 要 求 | |
|----------------|---------|------|---|------------------|
| | | | 锁 眼 | 钉 扣 |
| 短袖 夹克 上衣 | 领座头 | 1.6 | 左、右座领头宽取中，距边 1.4，横锁直眼一个 | 与眼对正，距边 1.7 钉扣一粒 |
| | 胸袋 | 1.6 | 袋盖取中，距尖 1.5，竖锁直眼一个 | 与眼对正，在袋布上钉扣一粒 |
| | 门襟 | 1.6 | 左门襟、距边 1.7，竖锁直眼五个，第二扣眼距领根，第六扣眼距克夫按成品尺寸，中间匀锁三个 | 与眼对正，距边 1.7 钉扣五粒 |
| | 下摆克夫 | 1.6 | 左端距边 1.7，按克夫宽匀锁横眼两个 | 与眼对正，距边 2.0 钉扣两粒 |
| | 下摆克夫调节袢 | 1.6 | 距尖 1.5 竖锁直眼一个 | 与眼对正，在克夫上钉扣一粒 |
| | 肩袢 | 1.6 | 肩袢前宽取中，距尖 1.3 竖锁平头眼一个 | 与肩袢眼对正，钉扣一粒 |
| 长袖 衬衣 | 座领头 | 1.6 | 左、右座领头宽取中，距边 1.4，横锁直眼一个 | 与眼对正，距边 1.7 钉扣一粒 |
| | 胸袋 | 1.6 | 袋盖取中，距尖 1.5，竖锁直眼一个 | 与眼对正，在袋布上钉扣一粒 |
| | 前门襟 | 1.6 | 左门襟宽取中，竖锁直眼五个，距座领下口 5.0 锁一个，第六扣眼按成品尺寸，中间匀锁三个 | 与眼对正，距边 1.7 钉扣六粒 |
| | 袖头 | 1.6 | 袖头后宽取中，距边 1.5 横锁直眼一个 | 与眼对正，距边 2.0 钉扣一粒 |
| | 肩袢 | 1.6 | 肩袢前宽取中，距尖 1.3 竖锁平头眼一个 | 与肩袢眼对正，钉扣一粒 |

3.4 标志要求

3.4.1 号型标志

上衣产品号型标志位于后过肩里正中，距底领线下口 3.0 cm～4.0 cm。采用丝网印刷形式，印刷内容为产品名称、号型、领围。字体为小二号黑体，字距 0.1 cm～0.2 cm，行距 0.5 cm，印色为浅蓝色。样式示例见图 9。

合同制消防夏季制服

175/96

41

图 9 产品号型标志样式示例

3.4.2 右肩袢反面号章

为明确每件上衣需配套的肩章长度，需在右肩袢反面居中位置顺长加盖号章，号章采用丝网印刷形式，黑体 60 磅阿拉伯数字，印色为浅蓝色。肩章长 11.3 cm 打 4，长 12.3 cm 打 3，长 13.3 cm 打 2，长 14.3 cm 打 1。

3.4.3 洗涤标志

洗涤标签为白色胶条,字体为六号黑体,印色为黑色。样式、尺寸及内容示例见图 10(女装标注“女”字),图中外框尺寸为成品外边缘尺寸,生产日期中的月份可以采用盖章形式,特殊体型服装号型一栏中不印号型,直接印“T”字样。缀钉位置及工艺按 3.3.3.2 规定执行。



图 10 洗涤标志示例

3.4.4 产品标志技术要求

标注字样要求印刷布局合理,字迹工整,清晰,无污染,耐洗涤,不褪色。

3.5 产品外观质量要求

3.5.1 产品整烫及外观质量

产品在胸部、领子、底边、摆缝、袖窿及裤子臀部、腿部等处应熨烫平整。在包装整叠前对成品进行整烫。整烫后应在干燥、通风的环境下吊挂至少 12 h 之后才可整叠装箱。产品应平服,整洁美观、干燥、无烫光、水渍、变色。敷衬部位无脱纱、渗胶及起皱。各部位外观质量应符合表 9 规定。

表 9 各部位外观质量要求

| 部 位 | 外 观 质 量 要 求 |
|-----|----------------------------------|
| 领子 | 领面平服,领窝圆顺、贴合颈部,领角平服不反翘 |
| 止口 | 平服顺直,里襟不长于门襟,不反吐,不搅不豁不翘 |
| 前身 | 左右对称,胸部挺阔,面、衬、里服帖,省道顺直、长短适中 |
| 口袋 | 左右袋大小一致,高低、前后对称 |
| 袋盖 | 平整服帖,裕量适度,不鼓不翘,与袋布相适应 |
| 后身 | 平服,不鼓不紧 |
| 肩 | 平服,肩缝顺直,左右对称 |
| 袖 | 袖窿圆顺,吃势均匀,面里平服,不扭曲,不妨碍手臂活动 |
| 裤子 | 挺缝线顺直,丝带平整,臀部曲线自然,无吊裆夹裆现象,裤腿不偏不扭 |
| 粘合衬 | 不应有脱胶及表面渗胶现象 |
| 标志 | 位置正确,准确清晰,表面平整,无褶皱,不脱丝,切边处规整 |

3.5.2 产品洗涤后外观质量

面、里、衬、标志平服,不抽皱,无起泡,无掉色。

4 性能要求

4.1 色差

- 4.1.1 面料与标样色对比色差不应低于 4—5 级,试验按 5.1 的规定进行。
- 4.1.2 里料与标样色对比色差不应低于 3—4 级;锦丝搭扣带与标样色、袋布与标样色对比色差不应低于 3 级。试验按 5.1 的规定进行。
- 4.1.3 服装表面部位颜色应符合色泽标样偏差范围,每套应一致;服装非表面部位色差对比应符合表 10 规定。试验按 5.1 的规定进行。

表 10 非表面部位色差对比

| 色差(不低于) | 对 比 部 位 |
|---------|--|
| 4 级 | 领里、袋盖里、肩袷里、下摆克夫里、下摆克夫袷里、后托肩里与表面部位;裤里襟面与表面部位、面料拼接处;对称部位 |
| 3—4 级 | 裤袋口垫布、裤带袷、脚口贴条与表面部位,腰里拼接处,对称部位 |
| 3 级 | 裤门襟里与里襟里 |

4.2 色牢度

材料色牢度不应低于表 11 的规定。试验分别按 5.2~5.6 的规定进行。

表 11 材料色牢度

| 材料名称 | 项 目 | | 标准值 |
|--------|--------|------|-----|
| 军黄军港绸 | 耐光色牢度 | | 6—7 |
| | 耐洗色牢度 | 原样变色 | 4 |
| | | 涤布沾色 | 3—4 |
| | | 棉布沾色 | 3—4 |
| | 耐汗渍色牢度 | 原样变色 | 4 |
| | | 涤布沾色 | 3—4 |
| | | 棉布沾色 | 3—4 |
| | 耐摩擦色牢度 | 干摩沾色 | 4 |
| | | 湿摩沾色 | 3—4 |
| | 耐热压色牢度 | 干烫变色 | 4 |
| | | 潮烫变色 | 4 |
| | | 潮烫沾色 | 4 |
| 防静电涤丝绸 | 耐洗色牢度 | 原样变色 | 4 |
| | | 涤布沾色 | 4 |
| | | 棉布沾色 | 4 |

表 11(续)

| 材料名称 | 项 目 | | 标准值 |
|--------|--------|------|-----|
| 防静电涤丝绸 | 耐汗渍色牢度 | 原样变色 | 4 |
| | | 涤布沾色 | 4 |
| | | 棉布沾色 | 4 |
| | 耐摩擦色牢度 | 干摩沾色 | 4 |
| | | 湿摩沾色 | 4 |
| | 耐热压色牢度 | 干烫变色 | 4—5 |
| | | 潮烫变色 | 4—5 |
| 隐条细布 | 耐洗色牢度 | 原样变色 | 4 |
| | | 涤布沾色 | 4 |
| | | 棉布沾色 | 4 |
| 防滑腰里 | 耐洗色牢度 | 原样变色 | 4 |
| | | 涤布沾色 | 4 |
| | | 棉布沾色 | 4 |
| | 耐汗渍色牢度 | 原样变色 | 4 |
| | | 涤布沾色 | 4 |
| | | 棉布沾色 | 4 |
| | 耐摩擦色牢度 | 干摩沾色 | 4 |
| | | 湿摩沾色 | 4 |
| | 耐热压色牢度 | 干烫变色 | 4 |
| | | 潮烫沾色 | 4 |

4.3 pH 值

面里料的 pH 值应介于 4.0～7.5 之间,试验按 5.7 的规定进行。

4.4 甲醛含量

成品释放甲醛量不应大于 75 mg/kg,试验按 5.8 的规定进行。

4.5 产品洗涤

4.5.1 面料洗涤尺寸变化率

试样干洗、水洗尺寸变化率应符合:经纬向洗后尺寸变化率均不应超过±1.0%。试验按 5.9.1 的规定进行。

4.5.2 敷热熔粘合衬部位洗涤后变化情况

将粘衬后裁片水洗 20 次后,敷热熔粘合衬部位应不起泡,不脱层,平整程度不少于 4 级,试验按 5.9.2 的规定进行。

5 试验方法

5.1 色差检验

试验按照 GB/T 250—2008 进行,采用五级九档灰卡。

5.2 耐光色牢度

试验按照 GB/T 8427—2008 进行。

5.3 耐洗色牢度

试验按照 GB/T 3921—2008 进行。

5.4 耐汗渍色牢度

试验按照 GB/T 3922—1995 进行。

5.5 耐摩擦色牢度

试验按照 GB/T 3920—2008 进行。

5.6 耐热压色牢度

试验按照 GB/T 6152—1997 进行,加压温度为 $150\text{ }^{\circ}\text{C}\pm 2\text{ }^{\circ}\text{C}$ 。

5.7 pH 值检测

试验按照 GB/T 7573—2009 进行。

5.8 甲醛含量

试验按照 GB/T 2912.1—2009 进行。

5.9 产品洗涤测试

5.9.1 成品洗涤尺寸变化率测试

水洗试验按照 FZ/T 80007.2—2006 进行,洗涤程序采用 4A,干燥方法采用晾干;干洗按照 FZ/T 80007.3—2006 进行。

5.9.2 敷热熔粘合衬部位洗涤测试

敷热熔粘合衬部位的洗涤方法及级别评定按照 FZ/T 64008—2000 进行。

5.10 外观质量检验

以目视观感和手感检验为主,并与主管部门批准的标样比照检验。

5.11 尺寸检验

检验工具为符合标准计量单位,刻度以毫米(mm)为单位的直尺及软尺。

6 检验规则

6.1 检验分类

检验分类如下:

- a) 材料检验;
- b) 型式检验;
- c) 出厂检验。

6.2 材料检验

夏季制服生产所需的主、辅料,投产前应按照有关标准和规定,经专职人员检测,确认合格后方可投产。凡标准规定须经预处理的主、辅料,应按有关规定执行。

6.3 型式检验

6.3.1 型式检验在下列情况之一时进行:

- a) 新产品试制、定型时;
- b) 定型产品若在材料、设计、工艺或结构上有较大改变,可能影响产品质量时;
- c) 产品正常生产满两年时;
- d) 停产一年以上重新恢复生产时;
- e) 国家质量监督机构提出型式检验要求时。

6.3.2 型式检验的样品抽样数量为 5 套,所有需检验项目都应检验合格。

6.3.3 型式检验按表 12 要求进行。

6.3.4 检验结果如有一项及一项以上不合格时,则该产品不合格。

6.4 出厂检验

6.4.1 检验要求及项目

所有产品出厂时应进行出厂检验,经检验合格后方可出厂。出厂检验项目应符合表 12 规定。

6.4.2 抽样方法、检验数量

产品出厂检验 1 000 套为一个检验批,不足 1 000 套以实际生产数量为一个检验批,从中抽取 10 套进行检验。

6.4.3 产品合格判定

6.4.3.1 抽样的单件产品全部符合表 12 规定,该件产品应判定为合格;有一项及一项以上不合格,则判该件产品为不合格。

6.4.3.2 抽样产品全部符合表 12 规定,该批产品判定为合格。

6.4.3.3 抽样的批产品中若出现不合格项,则对不合格项目进行加倍抽样复检,复检合格,则判该批产品合格;复检中若有不合格项,则判该批产品为不合格。

表 12 型式检验、出厂检验项目

| 检验项目 | | 检验方法 | 合格品判定条件 | 型式 检验 | 出厂 检验 |
|----------|-----------------|------------------|---|----------|----------|
| 尺寸 | 主要部位 | 按 3.1.4 规定 测量 | 主要部位符合极限偏差,非主要部位超极限偏差限 30%,对称 部位、相邻部位上、下偏差不能并存 | √ | √ |
| | 非主要部位 | | | √ | — |
| 外观 质量 | 缝制齐整 | 观察 | 款式符合 3.1.1 要求。主要部位无眼皮,非主要部位眼皮限 0.2 cm | √ | — |
| | 成品整烫及洗涤 外观质量 | 观察 ^a | 符合 3.5 要求 | √ | √ |
| | 加工致残 | 观察 | 表面有针眼,对美观坚固无影响,长度限 1 cm,每套限一处 | √ | √ |
| | 开、断线 | 观察、测量 | 各种明线、链式缝合、环缝、扞缝、承受拉力部位缝合、锁眼、钉 扣等不应开断线;不承受拉力的次要部位每件限两处,每处限 1 针;缝线交叉处限 1 针 | √ | √ |
| | 跳线 | 观察、测量 | 链式缝合、环缝、各种明线、扞缝、承受拉力部位明线不准跳线; 链式缝合的跳线在一条缝子限有两处,每处限一针,可用单针 机补扎。平缝、三线环缝 30 cm 长度内限两处,每处限 1 针 | √ | √ |
| | 毛露 | 观察 | 各部位均不准毛露 | √ | √ |
| | 针距 | 测量 | 缝纫针距符合 3.3.3.1 规定,缝制由薄到厚,转弯处不检验 | √ | — |
| | 明线 | 测量 | 领子、袋盖、袋布明线符合 3.3.3.2 要求,其他明线: a) 距边 0.1 cm 的明线,偏差在±0.05 cm 范围内; b) 距边(0.15~0.40)cm 的明线,偏差在±0.05 cm 范围内; c) 距边(0.5~0.8)cm 的明线,偏差在±0.1 cm 范围内; d) 距边(1.0~2.0)cm 的明线,偏差在±0.2 cm 范围内; e) 距边(3.5~5.0)cm 的明线,偏差在±0.3 cm 范围内。 要求正负偏差不应在一条线上或相邻部位、对称部位并存。领 子、口袋明线不应接线 | √ | — |
| | 上、下炕 | 观察、测量 | 表面明线不应下炕。其余部位为上炕线者,一条缝子内下炕线 限 2 针;为下炕线者,一条缝子内上炕限两处,每处限 3 针 | √ | — |
| | 打结 | 观察、测量 | 结道数、长、宽符合 3.3.3 要求。偏斜限 0.5 cm,每套限两处 | √ | √ |
| | 污迹 | 观察、测量 | 表面明显部位不允许有污迹(油污、色污、粘胶、糨糊等)、水斑, 表面不明显部位每件限一处,每处限 0.3 cm ² ,其他部位每件限 两处,每处限 1.0 cm ² | √ | √ |
| | 拼接 | 观察 | 符合 3.3.1、3.3.3.2 的要求 | √ | √ |
| | 线头 | 观察 | 除钉扣、裤省缝部位外,各部位不允许有 0.4 cm 以上的线头 (含浮线) | √ | √ |
| | 敷衬 | 观察 | 符合 3.3.2 要求,平服,无渗胶,不起皱、起泡,手感柔软,弹性 舒适 | √ | — |
| | 标志 | 观察 | 符合 3.4、7.1.1.2、7.1.2.4 规定 | √ | √ |

表 12(续)

| 检验项目 | | | 检验方法 | 合格品判定条件 | 型式 检验 | 出厂 检验 |
|----------|------------------|------------|-----------------------------|---|----------|----------|
| 缝制 质量 | 缝头 | | 测量 | 各部位缝头符合 3.3.3.2 要求,0.6 cm 以下缝头偏差限±0.1 cm,0.7 cm 以上缝头偏差限±0.2 cm | ✓ | — |
| | 领子 | 缝制、整烫 | 观察 | 符合 3.3.3.2 及 3.5.1 的要求 | ✓ | — |
| | | 对称性 | 观察、测量 ^a | 走形及两边对比互差限 0.2 cm | ✓ | ✓ |
| | | 绱领 | 对齐肩缝, 比量领两端 | 偏限 0.4 cm | ✓ | ✓ |
| | 袖子 | 缝制、整烫 | 观察、测量 ^a | 符合 3.3.3.2 及 3.5.1 的要求,袖外缝距肩缝左右对比互差限 0.6 cm,袖长互差限 0.8 cm,两袖前后互差限 1.5 cm,面里平服。臂章位置高低限 0.5 cm,前后限 0.8 cm。袖开衩长同侧上下互差 0.2 cm,左右对比互差限 0.4 cm | ✓ | ✓ |
| | 上衣门、 里襟 底边 | 缝制、整烫 | 观察、测量 | 符合 3.3.3.2 及 3.5.1 的要求,顺直平挺,门里襟长互差限 0.4 cm,里襟不应长于门襟,门襟下端摆平,里子自然收紧 | ✓ | ✓ |
| | | | 观察 ^a | 门襟底边不外翻 | ✓ | ✓ |
| | 胸袋、 下开袋 | 缝制、整烫 | 观察 | 符合 3.3.3.2 及 3.5.1 的要求,明线不应接线 | ✓ | — |
| | | 袋盖、袋布 | 净样板对比、观察 测量 ^a | 袋盖走形限 0.2 cm,互差限 0.2 cm。胸袋盖两侧大于袋布限 0.2 cm,袋盖不应小于袋布。胸袋左右、高低互差限 0.3 cm。下开袋左右高低互差限 0.4 cm | ✓ | — |
| | 肩部 | 肩袷位置 | 不系扣,自然 状态 | 与 3.3.3.2 要求对比,前端向前、后 0.3 cm;后端向前、后 0.1 cm,系扣后要平服 | ✓ | — |
| | | 缝制、熨烫 | 观察 | 符合 3.3.3.2 及 3.5.1 的要求,两肩宽窄互差限 0.5 cm | ✓ | — |
| | 里袋 | 缝制里 袋位置 | 观察、测量 | 符合 3.3.3.2 及 3.5.1 的要求,前后允许误差为 0.5 cm,上下允许误差为 1.2 cm | ✓ | — |
| | 上衣前 身、后背 | 缝制、整烫 | 观察 ^a | 符合 3.3.3.2 及 3.5.1 的要求 | ✓ | — |
| | 裤门襟 | 缝制 | 观察、测量 | 符合 3.3.3.2 要求,长短互差限 0.3 cm,门襟不短于里襟 | ✓ | ✓ |
| | 裤腰 | 缝制 | 观察 | 符合 3.3.3.2 及 3.5.1 的要求,面、里、衬平服,省道长短、左右互差限 0.5 cm | ✓ | ✓ |
| | | 对称性 | 对比裤腰、裤 褶观察测量 | 左右腰长互差限 0.7 cm,前褶左右互差限 0.7 cm | ✓ | — |
| | | 裤带袷 | 观察、测量 | 符合 3.3.3.2 要求,裤带袷前后互差限 0.6 cm、高低互差限 0.3 cm | ✓ | — |
| | | 腰头 | 观察 | 腰头两端互差限 0.2 cm。成型腰里不允许拼接 | ✓ | ✓ |
| | 前后裆 | 缝制 | 观察 | 符合 3.3.3.2 及 3.5.1 的要求 | ✓ | ✓ |
| | 裤袋 | 缝制 | 对比观察 | 符合 3.3.3.2 的要求,袋位高低互差限 0.3 cm,袋口平顺,袋布宽窄或长短互差限 0.5 cm | ✓ | — |
| | 裤腿 | 缝制、整烫 | 裤前褶折合摆平,提起裤腰,裤腿自然下垂,观察测量 | 符合 3.3.3.2 及 3.5.1 的要求,两腿合并前后互差限 3.0 cm,脚口上吊限 0.7 cm,裤长互差限 0.6 cm,脚口肥互差限 0.5 cm | ✓ | ✓ |

表 12(续)

| 检验项目 | | | 检验方法 | 合格品判定条件 | 型式 检验 | 出厂 检验 |
|---------------------|------|-------|-------------------|--|----------|----------|
| 缝制 质量 | 锁钉 | 锁眼 | 观察、测量 | 符合 3.3.3.1 及 3.3.4 的要求,针距缺少限两针,眼结不偏歪,开刀合适。明线部位错位限 0.2 cm | √ | — |
| | | 钉扣 | 对比、测量 | 符合 3.3.3.1 及 3.3.4 的要求 | √ | — |
| | | 扣、眼相错 | 对比测量 ^a | 四眼扣限 0.3 cm,带柄扣限 0.4 cm | √ | √ |
| 产品 理化 检验 | 色差 | | — | 面里料符合 4.1 的要求,每件产品金属扣颜色限 4—5 级 | √ | — |
| | 色牢度 | | — | 符合 4.2 要求 | √ | — |
| | pH 值 | | — | 符合 4.3 要求 | √ | — |
| | 甲醛含量 | | — | 符合 4.4 的要求 | √ | — |
| | 洗涤 | 尺寸变化率 | — | 符合 4.5.1 的要求 | √ | — |
| | | 粘合衬 | — | 符合 4.5.2 要求 | √ | — |
| 包装 质量 | 包装 | | 观察、测量 | 符合 7.1 要求 | — | √ |
| a 表示服装需穿在标准人模上进行检测。 | | | | | | |

7 包装、运输及贮存

7.1 包装

7.1.1 内包装

7.1.1.1 装袋

夏季制服产品整叠后,装入塑料袋,每袋一套,塑料袋上应打透气孔,双层打透,袋口向后折叠用胶粘带匀封。

7.1.1.2 内包装标志

对于混号包装的服装,其内包装塑料袋的反面应标明“姓名(或代号)、号型”。

7.1.2 外包装

7.1.2.1 装箱

内包装对齐放入纸箱内,箱顶放入承制方“包装检验单”,“包装检验单”应包括“产品名称、号型、生产厂名、数量、检验员、检验日期”。

短袖夹克上衣:每箱内装同号产品 40 件。

夏长袖衬衣:每箱内装同号产品 40 件。

夏单裤:每箱内装同号产品 50 件。

7.1.2.2 封口及捆扎

封口及捆扎要求:

a) 纸箱上下盖对接处应采用印有生产厂名的塑料基胶带纸封牢;

- b) 打包带捆扎成“#”字型,横竖互压,捆扎牢固,打包带捆扎不应遮挡号型标识,禁止使用再生打包带。

7.1.2.3 加固包装

加固包装应在纸箱外增包聚丙烯编织布一层,外观应平整、服帖。加固包装外应在明显位置标注产品名称、号型、生产厂名。

7.1.2.4 外包装标志

7.1.2.4.1 同号型包装的纸箱标志应按照图 11 所示的示例规定执行。纸箱两侧应注明“产品名称、数量、号型、质量、体积、生产日期、生产厂名”等内容。除“产品名称、生产厂名”外其他内容要求“:”对齐,左右对齐,其中“产品名称”为黑体 160 磅字,“数量、质量、体积、生产日期、号型”为宋体 100 磅字,“生产厂名”为黑体字并根据各单位名称字数选择合适的字号;两端应注明“军用品、产品名称、型号”和包装储运图示标志等内容,要求所有内容为黑体 120 磅字,左右对齐。“堆码层数极限”、“向上”和“怕湿”图示应符合 GB/T 191 规定,其中,“堆码层数极限”图示中“N”为 12。

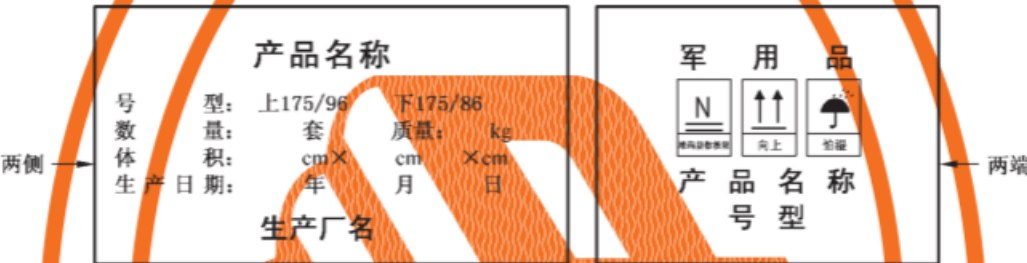


图 11 同号型包装纸箱标志示例

7.1.2.4.2 混号包装服装的纸箱,应在一个端面正中粘贴标明该箱中产品的号型和数量的标志,选择较大字号,打印黑色字体,文字清晰,粘贴牢固,样式见图 12。

包装检验单

| | | | |
|-------|-------|-------|--|
| 产品名称: | | | |
| 序号 | 配 号 比 | | |
| | 号 型 | 数量(套) | |
| | 上衣 | 裤子 | |
| 1 | | | |
| 2 | | | |
| | | | |
| 合 计 | | | |
| 检验员 | | | |
| 生产厂名 | | | |

图 12 混号包装纸箱标志

7.2 运输及贮存

7.2.1 包装件的运输工具应防潮、干燥、洁净、平整,无突出锐利物,严禁违章装卸。

7.2.2 包装件应储存于阴凉、通风、干燥的库房内,不应长期日晒或露天堆放。堆码应整齐,便于计数和搬运,码垛高度不大于 5.0 m。