

# 中华人民共和国国家标准

GB/T 43986—2024

## 篮球课程学生运动能力测评规范

Evaluation specification for student's athletic ability of basketball course

2024-05-28 发布

2024-05-28 实施

国家市场监督管理总局  
国家标准化管理委员会 发布



目 次

前言 ..... III

1 范围 ..... 1

2 规范性引用文件 ..... 1

3 术语和定义 ..... 1

4 等级划分与达标要求 ..... 1

    4.1 等级划分 ..... 1

    4.2 等级达标要求 ..... 2

5 运动能力测评 ..... 7

    5.1 一级测评 ..... 7

    5.2 二级测评 ..... 10

    5.3 三级测评 ..... 13

    5.4 四级测评 ..... 16

    5.5 五级测评 ..... 19

    5.6 六级测评 ..... 22

参考文献 ..... 26





# 前 言

本文件按照 GB/T 1.1—2020《标准化工作导则 第 1 部分：标准化文件的结构和起草规则》的规定起草。

请注意本文件的某些内容可能涉及专利。本文件的发布机构不承担识别专利的责任。

本文件由中华人民共和国教育部提出并归口。

本文件起草单位：中国教育科学研究院、河南大学、华南师范大学、广州市荔湾区教育发展研究院、中国人民大学附属中学第二分校、广州体育学院、深圳大学、深圳信息职业技术学院、江苏省江阴中等专业学校、深圳市龙岗区华中师范大学龙岗附属中学、教育科学出版社有限公司、课程教材研究所、怀化学院、伊金霍洛旗教育体育局、大连市一二二中学、北京市海淀区教育学会、哈尔滨市道里区教师进修学校、合肥一六八玫瑰园学校南校、大连经济技术开发区杏林小学、大连经济技术开发区高城山小学、潍坊市奎文区教育和体育局、厦门市思明区教师进修学校、仁怀市教育体育局、开封市城乡一体化示范区教育体育局、赣州市章贡区教学研究中心、乌鲁木齐高新技术产业开发区（乌鲁木齐市新市区）教育局、包头市昆都仑区教育教学研究中心、仁怀市九仓小学、仁怀市第一中学、仁怀市周林学校、鄂尔多斯市第一中学伊金霍洛分校、成都佳发安泰教育科技股份有限公司、包头市第五十一中学、北京市海淀区五一小学、东北师范大学大连保税区实验学校、大连经济技术开发区红星海国际学校。

本文件主要起草人：于素梅、周珂、郭永波、吴键、杨逸晨、时震宇、乔石磊、陈嘉文、官桐、刘红跃、朱万彬、王梦雅、司亚莉、李员厂、翟宗鹏、焦健、黄海滨、陈炎明、梁祎明、张广斌、王昌友、杨府雄、付传勇、闫顺林、关立国、王巍、袁圣云、李晓光、杨仁杰、刘德鑫、王妙香、何彬海、马孝宝、王大龙、黄福娇、张晓军、王锦昀、张印、秦元蛟、余洪、郭珊、张向兵、吴雄、张爱平、郝刚、沈岩、杨哲。



# 篮球课程学生运动能力测评规范

## 1 范围

本文件规定了篮球课程学生运动能力等级划分与达标要求,描述了各等级测评方法。  
本文件适用于小学、初中、高中、大学各学段学生篮球运动能力的测评。

## 2 规范性引用文件

下列文件中的内容通过文中的规范性引用而构成本文件必不可少的条款。其中,注日期的引用文件,仅该日期对应的版本适用于本文件;不注日期的引用文件,其最新版本(包括所有的修改单)适用于本文件。

GB/T 22868 篮球

## 3 术语和定义

下列术语和定义适用于本文件。

### 3.1

**篮球课程学生运动能力** student's athletic ability of basketball course

学生在篮球课程学练赛活动中形成的,在比赛中应用运球、传接球、投篮等技能完成特定任务的综合表现。

### 3.2

**运球** dribbling

持球队员用单手连续拍按或双手交替拍按由地面反弹球的动作技术。

### 3.3

**移动** moving

篮球运动中为了改变位置、方向、速度和争取高度、空间所采用的各种脚步动作。

### 3.4

**持球突破** breakthrough

持球队员运用脚步动作和运球技术组合,快速超越对手的进攻技术。

### 3.5

**传接球** passing and catching

篮球比赛中进攻队员之间有目的地支配球、转移球的方法。

### 3.6

**投篮** shooting

进攻队员将球投入对方球篮而采用的各种专门动作。

## 4 等级划分与达标要求

### 4.1 等级划分

篮球课程学生运动能力划分为 6 个等级,分别为一级、二级、三级、四级、五级、六级,从一级到六级

的运动能力逐级提高。

4.2 等级达标要求

4.2.1 一级达标要求

4.2.1.1 一级技能应符合表 1 的要求。

表 1 一级技能要求

测评内容		合格要求
单个技能	定点投篮	男≥6 分
		女≥5 分
组合技能	按顺序完成：运球—投篮	男≤50 s
		女≤60 s

4.2.1.2 一级比赛应符合表 2 的要求。

表 2 一级比赛要求

测评内容	观测点 <sup>b</sup>		合格要求 <sup>c</sup>
3vs3 篮球赛 <sup>a</sup>	技术	运球	能在比赛中运球向前移动
		投篮	能选择空间,完成原地投篮的完整技术动作
	战术	盯人防守	能紧跟盯防的对手
	体能	灵敏、柔韧	能持续跑动以参与比赛,反应灵敏、动作轻快
	心智	争抢球	能积极参与争抢失去控制的球
		与同伴呼应	能在死球时呼应同伴
<sup>a</sup> 小学比赛参考《小篮球规则(2023)》,初中及以上比赛参考《篮球规则(2022)》。			
<sup>b</sup> 获胜方的受测者自动累计 1 个观测点,达到 4 个及以上观测点合格为合格。			
<sup>c</sup> 3 名测评员均判定合格为合格。			

4.2.1.3 一级应符合表 1 和表 2 的要求。

4.2.2 二级达标要求

4.2.2.1 二级技能应符合表 3 的要求。

表 3 二级技能要求

测评内容		合格要求
单个技能	中距离接球投篮	男≥6 分
		女≥5 分
组合技能	按顺序完成：运球—传接球—行进间投篮	男≤50 s
		女≤60 s

4.2.2.2 二级比赛应符合表 4 的要求。

表 4 二级比赛要求

测评内容	观测点 <sup>b</sup>		合格要求 <sup>c</sup>
3vs3 篮球赛 <sup>a</sup>	技术	运球	能在比赛中根据需要改变运球移动方向
		投篮	能选择空间,进行原地、行进间投篮的完整技术动作
		传球	掌握双手胸前传接球,能将球传至队友附近(约一臂距离,队友上步可接到球)
	战术	进攻技战术	能在突破对手后寻找有空位的队友(突分);传球后及时向篮筐移动(传切)
		防守	能运用合理的防守脚步紧跟盯防的对手
	体能	速度、灵敏	能持续跑动以参与比赛,反应敏捷,变向快速
	心智	争抢球	能积极参与争抢失去控制的球
		与同伴呼应	能在死球时呼应同伴
		鼓励队友	能通过语言、肢体动作肯定队友
<sup>a</sup> 小学比赛参考《小篮球规则(2023)》,初中及以上比赛参考《篮球规则(2022)》。			
<sup>b</sup> 获胜方的受测者自动累计 1 个观测点,达到 5 个及以上观测点合格为合格。			
<sup>c</sup> 3 名测评员均判定合格为合格。			

4.2.2.3 二级应符合表 3 和表 4 的要求。

4.2.3 三级达标要求

4.2.3.1 三级技能应符合表 5 的要求。

表 5 三级技能要求

测评内容		合格要求
单个技能	中距离自投自抢	男≥6 分
		女≥5 分
组合技能	按顺序完成:运球—传接球—持球突破—行进间投篮	男≤50 s
		女≤60 s

4.2.3.2 三级比赛应符合表 6 的要求。

表 6 三级比赛要求

测评内容	观测点 <sup>a</sup>		合格要求 <sup>b</sup>
5vs5 篮球赛	技术	运球	能在比赛中运用体前、胯下、转身、背后等多种变向运球技术,并根据需要改变运球移动方向
		投篮	能在运球的过程中急停,并选择空间进行投篮的完整技术动作
		传接球	掌握双手胸前传接球、行进间传接球,能结合脚步移动传接球
		摆脱对手	能在(有球、无球)移动中通过加速摆脱对手
		三威胁	能在接球后做出规范的三威胁姿势动作

表 6 三级比赛要求（续）

测评内容	观测点 <sup>a</sup>		合格要求 <sup>b</sup>
5vs5 篮球赛	战术	进攻技战术	能在突破对手后寻找有空位的队友(突分);传球后及时向篮筐移动(传切);在移动中利用队友身体获得空间(策应/掩护)
		防守	能运用挤过/绕过/穿过盯防对手
	体能	速度、灵敏	能持续跑动以参与比赛,反应敏捷,变向快速,动作协调
	心智	争抢球	能合理利用身体、位置的优势争抢球
		鼓励队友	能通过语言、肢体动作肯定队友
<sup>a</sup> 获胜方的受测者自动累计 1 个观测点,达到 6 个及以上观测点合格为合格。 <sup>b</sup> 3 名测评员均判定合格为合格。			

4.2.3.3 三级应符合表 5 和表 6 的要求。

4.2.4 四级达标要求

4.2.4.1 四级技能应符合表 7 的要求。

表 7 四级技能要求

测评内容		合格要求
单个技能	直线移动接球投篮	男≥6 分
		女≥5 分
组合技能	按顺序完成：运球—传接球—持球突破—行进间投篮	男≤50 s
		女≤60 s

4.2.4.2 四级比赛应符合表 8 的要求。

表 8 四级比赛要求

测评内容	观测点 <sup>a</sup>		合格要求 <sup>b</sup>
5vs5 篮球赛	技术	运球	能在运球的同时保护好球
		投篮	能在无球移动（接传球）的过程中急停，并选择空间进行投篮的完整技术动作
		传球	掌握双手胸前、单手肩上、击地等多种传球技术，能结合运球、移动等技术传球
		摆脱对手	能在（有球、无球）移动中通过加速、变向摆脱对手
		三威胁	具有在接球后做出规范三威胁姿势动作的习惯
		抢篮板球	能争抢高度空间，并形成对球的控制
	战术	进攻技战术	能在突破对手后寻找有最佳进攻位置的队友（突分）；传球后及时向篮筐移动，通过脚步获得位置优势（传切）；在移动中利用队友身体获得空间（策应/掩护）
		防守	能运用换防/补防/协防盯防对手

表 8 四级比赛要求（续）

测评内容	观测点 <sup>a</sup>		合格要求 <sup>b</sup>
5vs5 篮球赛	体能	力量、速度、灵敏	能持续跑动以参与比赛，反应敏捷，变向快速，脚步动作清晰
	心智	争抢球	能利用身体、位置的优势争抢球
		鼓励队友	能通过语言、肢体动作肯定队友
<sup>a</sup> 获胜方的受测者自动累计 1 个观测点，达到 7 个及以上观测点合格为合格。			
<sup>b</sup> 3 名测评员均判定合格为合格。			

4.2.4.3 四级应符合表 7 和表 8 的要求。

4.2.5 五级达标要求

4.2.5.1 五级技能应符合表 9 的要求。

表 9 五级技能要求

测评内容		合格要求
单个技能	弧线移动接球投篮	男≥6 分
		女≥5 分
组合技能	按顺序完成：运球—传接球—持球突破—突破分球—投篮	男≤50 s
		女≤60 s

4.2.5.2 五级比赛应符合表 10 的要求。

表 10 五级比赛要求

测评内容	观测点 <sup>a</sup>		合格要求 <sup>b</sup>
5vs5 篮球赛	技术	运球	能在运球的同时保护球，并观察场上队友情况
		投篮	能利用投篮技术吸引防守
		传球	掌握双手胸前、单手肩上、击地等多种传球技术，能在基础技战术配合中传球
		摆脱对手	能在（有球、无球）移动中借助队友身体摆脱对手
		三威胁	能结合脚步运用三威胁姿势动作创造进攻优势
		抢篮板球	能通过预判、卡位、移动等争抢有利位置，并形成对球的控制
	战术	进攻技战术	能在突破对手后寻找有最佳进攻位置的队友，并传球至队友（突分）；传球后及时向篮筐移动，通过脚步获得位置优势（传切）；在移动中利用队友身体获得空间，并能利用空间获得球与处理球（策应/掩护）
		防守	能运用换防/补防/协防/关门/夹击防守对手
	体能	速度、力量、耐力	能持续跑动以参与比赛，反应敏捷，技术动作完成稳定，防守脚步积极

表 10 五级比赛要求（续）

测评内容	观测点 <sup>a</sup>		合格要求 <sup>b</sup>
5vs5 篮球赛	心智	争抢球	能利用身体、位置的优势争抢球
		鼓励队友	能在比分落后、进攻不畅时通过语言、肢体动作鼓励队友
		提醒队友	能通过语言、肢体动作提醒队友参与进攻或防守
<sup>a</sup> 获胜方的受测者自动累计 1 个观测点,达到 7 个及以上观测点合格为合格。 <sup>b</sup> 3 名测评员均判定合格为合格。			

4.2.5.3 五级应符合表 9 和表 10 的要求。

4.2.6 六级达标要求

4.2.6.1 六级技能应符合表 11 的要求。

表 11 六级技能要求

测评内容		合格要求
单个技能	1 min 自投自抢	男≥6 分
		女≥5 分
组合技能	按顺序完成:运球—传球—空切—掩护—接球突破—行进间投篮	男≤50 s
		女≤60 s

4.2.6.2 六级比赛应符合表 12 的要求。

表 12 六级比赛要求

测评内容	观测点 <sup>a</sup>		合格要求 <sup>b</sup>
5vs5 篮球赛	技术	运球	能在运球保护好球的同时,从容地观察场上情况,并与队友进行沟通
		投篮	能利用投篮技术吸引防守
		传球	掌握双手胸前、单手肩上、击地等多种传球技术,能在基础技战术配合中传球
		摆脱对手	能在(有球、无球)移动中借助队友身体摆脱对手,并通过选位限制对手
		三威胁	能结合脚步运用三威胁姿势动作创造并利用进攻优势
		抢篮板球	在通过预判、卡位、移动等争抢、控制篮板球后,能快速处理球
		抢断球	能合理预判,在不失去位置的前提下进行抢断球
	战术	进攻技战术	能在突破对手后寻找有利进攻位置的队友,并传球至队友(突分);传球后及时向篮筐移动,通过脚步获得位置优势(传切);在移动中利用队友身体获得空间,并能利用空间获得球与处理球(策应/掩护)
		防守	能运用换防/补防/协防/关门/夹击或盯人/联防等技战术或策略防守对手



表 12 六级比赛要求（续）

测评内容	观测点 <sup>a</sup>		合格要求 <sup>b</sup>
5vs5 篮球赛	体能	速度、力量、耐力	能持续跑动以参与比赛,反应敏捷,技术动作完成稳定,积极进行身体对抗
	心智	争抢球	能利用身体、位置的优势争抢球
		鼓励队友	能在比分落后、进攻不畅时通过语言、肢体动作鼓励队友
		提醒队友	能通过语言、肢体动作提醒队友参与进攻或防守
<sup>a</sup> 获胜方的受测者自动累计 1 个观测点,达到 8 个及以上观测点合格为合格。			
<sup>b</sup> 3 名测评员均判定合格为合格。			

4.2.6.3 六级应符合表 11 和表 12 的要求。

5 运动能力测评

5.1 一级测评

5.1.1 单个技能——定点投篮

5.1.1.1 场地器材

小学学段测评场地、器材应按如下要求：

- a) 场地:尺寸 15 m(边线)×12 m(端线),三秒区 4 m(长)×3 m(宽),中心圆半径 1.8 m;
- b) 器材:5 号球 2 个按 GB/T 22868 的规定,篮筐上沿距离地面 2.75 m,篮板规格尺寸 1.20 m(长)×0.90 m(宽),电子秒表 1 个,口哨 1 个。

初中及以上学段测评场地、器材应按如下要求：

- a) 场地:尺寸 14 m(边线)×15 m(端线),三秒区 5.8 m(长)×4.88 m(宽),中心圆半径 1.8 m;
- b) 器材:女生用 6 号球 2 个按 GB/T 22868 的规定,男生用 7 号球 2 个按 GB/T 22868 的规定,篮筐上沿距离地面 3.05 m,篮板规格尺寸 1.80 m(长)×1.05 m(宽),电子秒表 1 个,口哨 1 个。

5.1.1.2 测评员工作

测评工作应由 2 名测评员完成,其测评工作包括但不限于：

- a) 2 名测评员站立位置如图 1 所示;
- b) 1 号测评员在发出指令的同时开始计时,并注意受测者是否按照要求测试,测试在 1 min 时间到结束;
- c) 2 号测评员负责计分,受测者在投篮区①、③、⑤投中一球计 1 分,在投篮区②、④投中一球计 2 分;
- d) 取 2 次中个人较好成绩。

5.1.1.3 测试步骤

受测者测试步骤如下：

- a) 受测者应持球在投篮区 1 举手示意准备测试,如图 1 所示;
- b) 听到指令应采用原地单手肩上投篮或原地双手胸前投篮,投篮后应自抢篮板球;
- c) 每个投篮区应连续投篮 2 次,受测者应依次在①②③④⑤5 个投篮区进行 10 次投篮,测试应在 1 min 时间到结束。

每名受测者 2 次测试机会,第一次测试结束后应在 30 s 内开始第二次测试。

单位为米

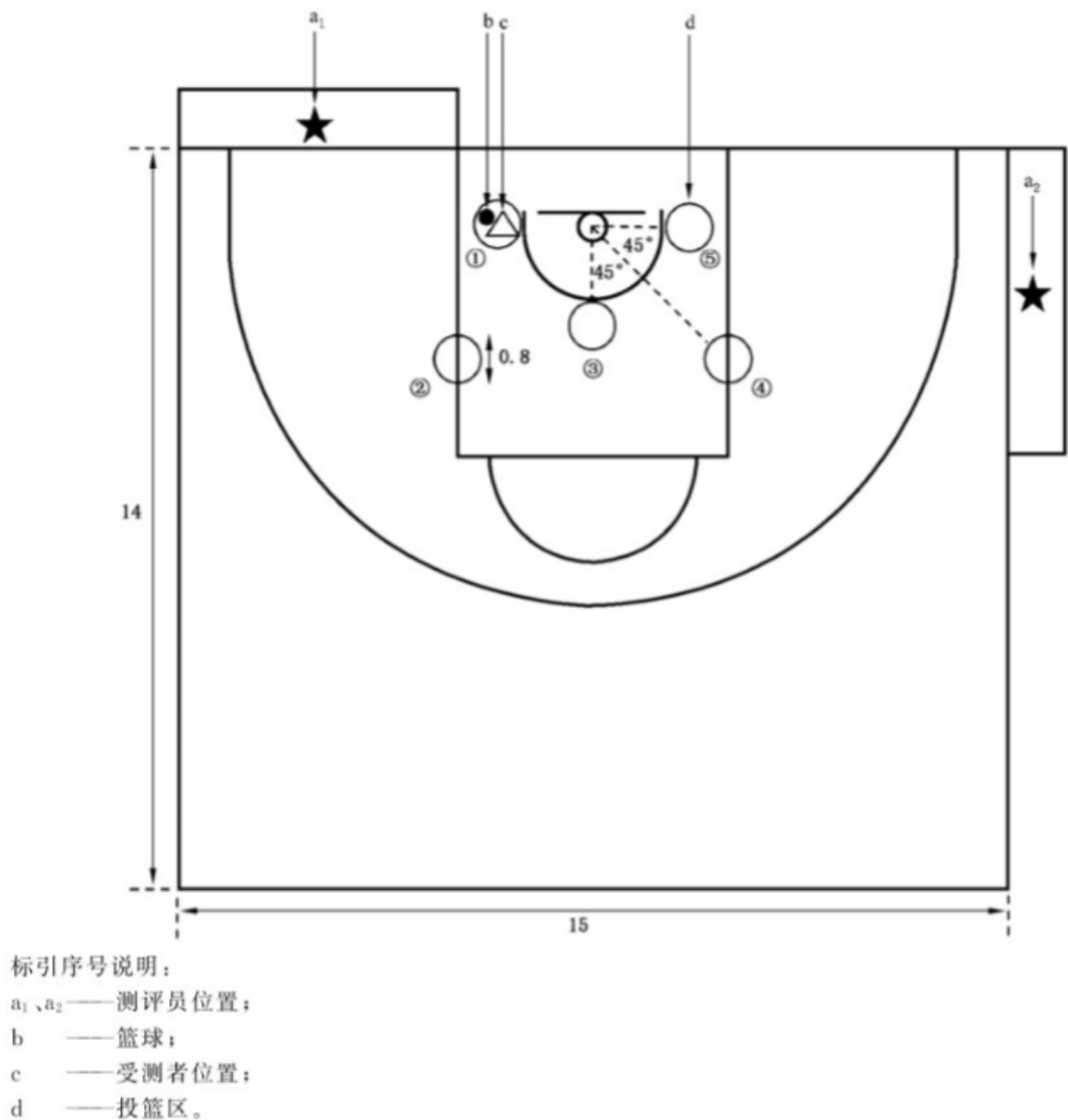


图 1 定点投篮测试示意图

5.1.2 组合技能——运球—投篮

5.1.2.1 场地器材

小学学段测评场地、器材应按如下要求：

- a) 场地：尺寸 15 m(边线)×12 m(端线)，三秒区 4 m(长)×3 m(宽)，中心圆半径 1.8 m；
- b) 器材：5 号球 2 个按 GB/T 22868 的规定，篮筐上沿距离地面 2.75 m，篮板规格尺寸 1.20 m(长)×0.90 m(宽)，电子秒表 1 个，口哨 1 个，标志桶 10 个。

初中及以上学段测评场地、器材应按如下要求：

- a) 场地：尺寸 14 m(边线)×15 m(端线)，三秒区 5.8 m(长)×4.88 m(宽)，中心圆半径 1.8 m；
- b) 器材：女生用 6 号球 2 个按 GB/T 22868 的规定，男生用 7 号球 2 个按 GB/T 22868 的规定，篮筐上沿距离地面 3.05 m，篮板规格尺寸 1.80 m(长)×1.05 m(宽)，电子秒表 1 个，口哨 1 个，标志桶 10 个。

5.1.2.2 测评员工作

测评工作应由 2 名测评员完成，其测评工作包括但不限于：

- 2名测评员站立位置如图2所示;
- 1号测评员在发出指令的同时开始计时,在受测者最后运球超越底线时停止计时;
- 2号测评员记录受测者未按测试要求的动作行为和违例行为(带球走、两次运球、出界等);
- 出现1次未按测试要求的动作行为总测试时间累计增加1 s,出现1次违例行为总测试时间累计增加3 s,出现2次及以上违例行为或不按照规定路线进行则测试不合格;
- 取2次中个人较好成绩。

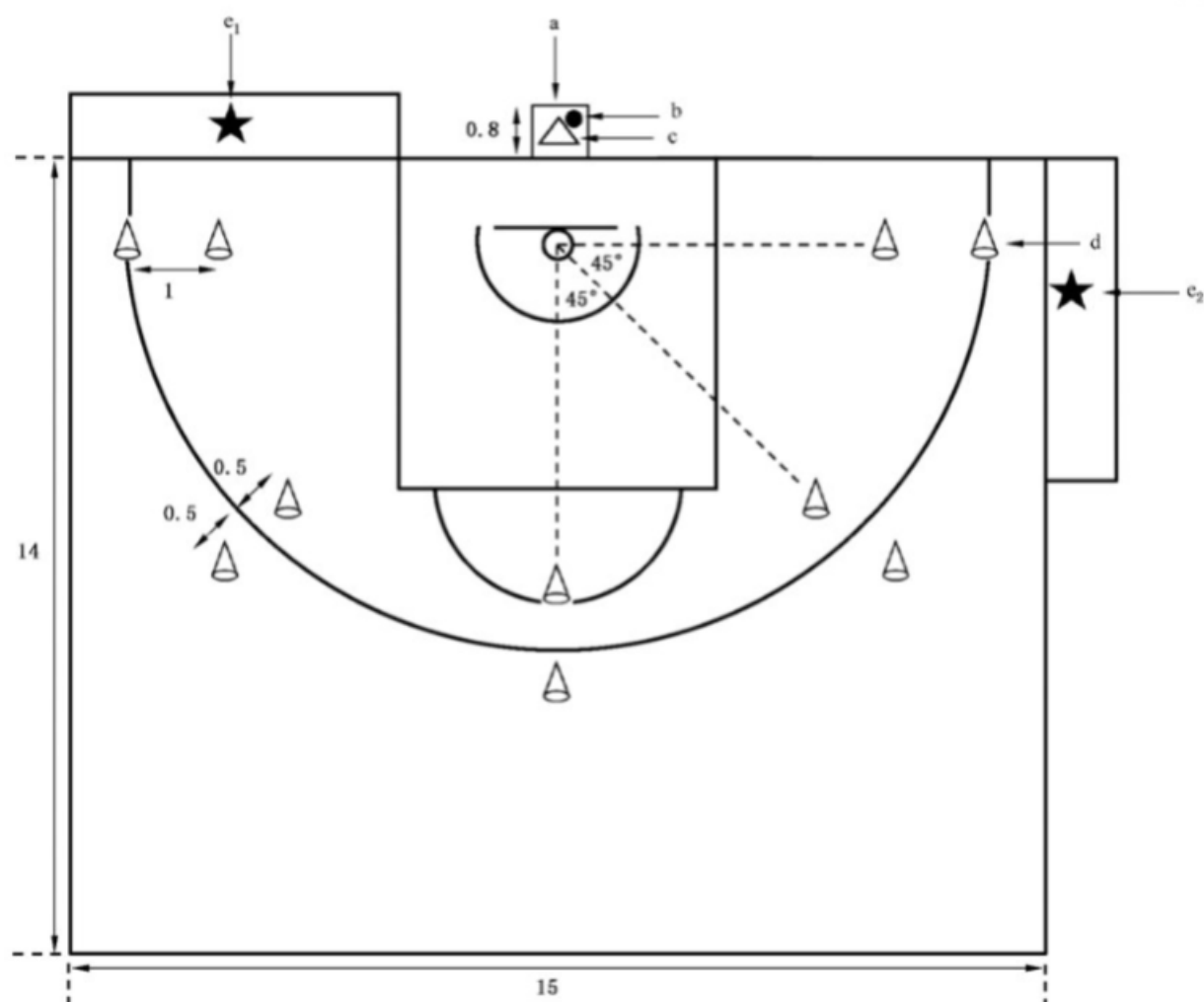
### 5.1.2.3 测试步骤

受测者测试步骤如下:

- 受测者应持球位于出发区,举手示意准备测试,如图 2 所示;
- 听到指令开始测试,应运球绕过每组标志桶的远端,换手运球穿过标志桶并进行投篮;
- 投篮命中(或补篮命中)后应自抢篮板球,按照上述动作要求运球完成全部 5 组标志桶并投篮命中,自抢篮板球运球超越底线,测试结束。

每名受测者 2 次测试机会,第一次测试结束后应在 30 s 内开始第二次测试。

单位为米



标引序号说明:

a——出发区；

b——籃球；

c——受测者位置；

d ——标志桶；

$e_1$ 、 $e_2$ ——测评员位置。

图 2 运球—投篮测试示意图

### 5.1.3 3vs3 篮球赛

#### 5.1.3.1 场地器材

小学学段测评场地、器材应按如下要求：

- a) 场地：尺寸 15 m(边线)×12 m(端线)，三秒区 4 m(长)×3 m(宽)，中心圆半径 1.8 m；
- b) 器材：5 号球 1 个按 GB/T 22868 的规定，篮筐上沿距离地面 2.75 m，篮板规格尺寸 1.20 m(长)×0.90 m(宽)，电子秒表 1 个，口哨 3 个，分队服(带号码)两色各 3 套。

初中及以上学段测评场地、器材应按如下要求：

- a) 场地：尺寸 14 m(边线)×15 m(端线)，三秒区 5.8 m(长)×4.88 m(宽)，中心圆半径 1.8 m；
- b) 器材：女生用 6 号球 1 个按 GB/T 22868 的规定，男生用 7 号球 1 个按 GB/T 22868 的规定，篮筐上沿距离地面 3.05 m，篮板规格尺寸 1.80 m(长)×1.05 m(宽)，电子秒表 1 个，口哨 3 个，分队服(带号码)两色各 3 套。

#### 5.1.3.2 测评员工作

测评工作应由 3 名测评员完成，其测评工作包括但不限于：

- a) 3 名测评员位于一侧边线处，按照 3vs3 篮球赛合格要求对受测者进行测评；
- b) 赛前，测评员按照性别将受测者区分后通过抽签组队，每队 3 人。

#### 5.1.3.3 测试步骤

受测者测试步骤如下：

- a) 受测者 3 人一组，进行 3vs3 比赛，2 名裁判员参考《篮球规则(2022)》或《小篮球规则(2023)》进行执裁；
- b) 在符合规定的测评场地内，按照篮球规则进行比赛，两队以掷硬币的方式决定首个球权；
- c) 比赛时长为净时间 5 min。

### 5.2 二级测评

#### 5.2.1 单个技能——中距离接球投篮

##### 5.2.1.1 场地器材

小学学段测评场地、器材要求同 5.1.1.1 小学学段的测评场地、器材。

初中及以上学段测评场地、器材要求同 5.1.1.1 初中及以上学段的测评场地、器材。

##### 5.2.1.2 测评员工作

测评工作应由 2 名测评员完成，其测评工作包括但不限于：

- a) 1 名辅助人员、2 名测评员站立位置如图 3 所示；
- b) 1 号测评员在发出指令的同时开始计时，并注意受测者是否按照要求测试，测试在 1 min 时间到结束；
- c) 2 号测评员负责计分，受测者在投篮区②、③、④投中一球计 1 分，在投篮区①、⑤投中一球计 2 分；
- d) 取 2 次中个人较好成绩。

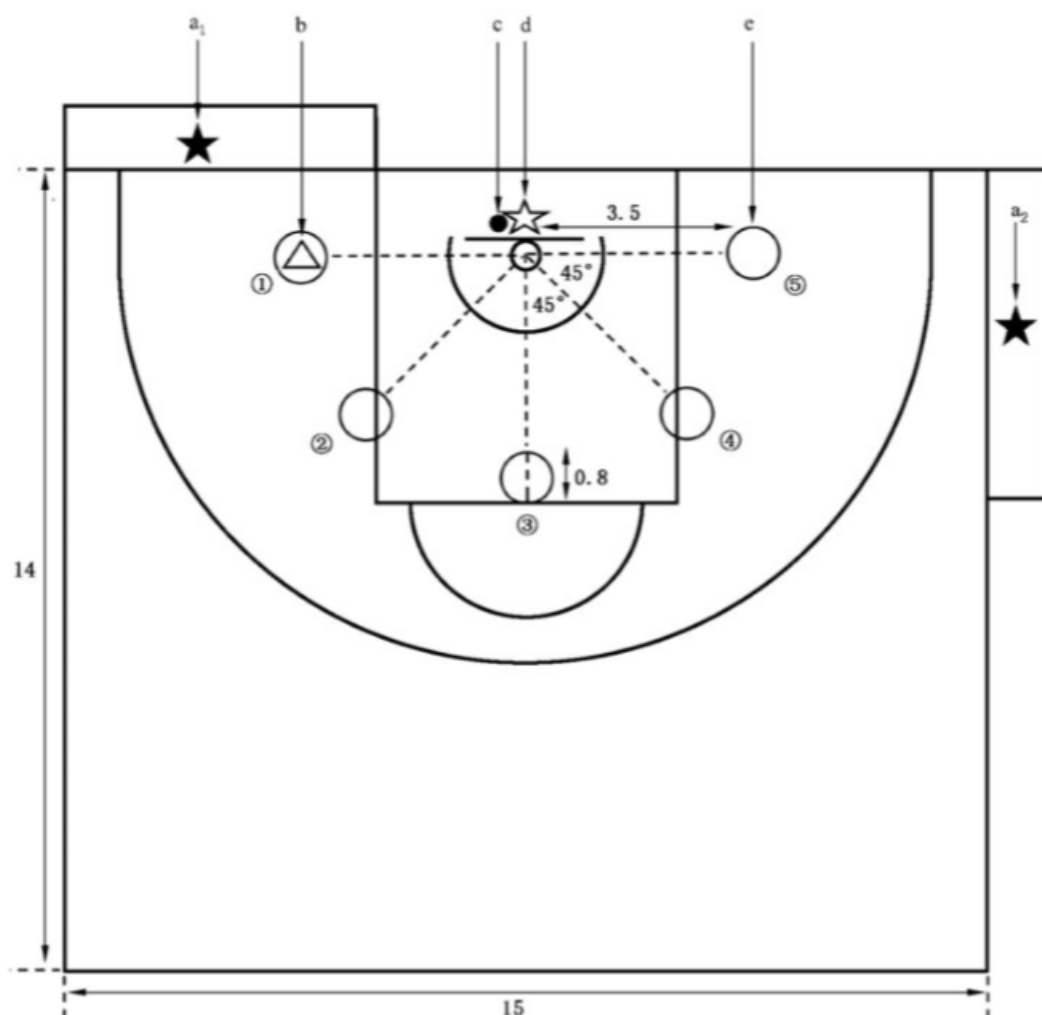
##### 5.2.1.3 测试步骤

受测者测试步骤如下：

- 受测者应在投篮区①举手示意准备测试,如图 3 所示;
- 听到指令应接辅助人员传球,采取原地单手肩上投篮或原地双手胸前投篮;
- 每个投篮区应接辅助人员传球并投篮 2 次,依次在①②③④⑤5 个投篮区进行 10 次投篮,测试应在 1 min 时间到结束。

每名受测者 2 次测试机会,第一次测试结束后应在 30 s 内开始第二次测试。

单位为米



标引序号说明:

$a_1, a_2$ ——测评员位置;

b ——受测者位置；

c ——籃球：

d —— 辅助人员位置；

e——投篮区。

图 3 中距离接球投篮测试示意图

### 5.2.2 组合技能——运球—传接球—行进间投篮

#### 5.2.2.1 场地器材

小学学段测评场地、器材要求同 5.1.2.1 小学学段的测评场地、器材。

初中及以上学段测评场地、器材要求同 5.1.2.1 初中及以上学段的测评场地、器材。

#### 5.2.2.2 测评员工作

测评工作应由 2 名测评员完成,其测评工作包括但不限于:

- a) 1 名辅助人员、2 名测评员站立位置如图 4 所示:

- b) 1号测评员在发出指令的同时开始计时,在受测者最后运球超越底线时停止计时;
- c) 2号测评员记录受测者未按测试要求的动作行为和违例行为(带球走、两次运球、出界等);
- d) 出现1次未按测试要求的动作行为总测试时间累计增加1 s,出现1次违例行为总测试时间累计增加3 s,出现2次及以上违例行为或不按照规定路线则测试不合格;
- e) 取2次中个人较好成绩。

5.2.2.3 测试步骤

受测者测试步骤如下:

- a) 受测者应持球位于出发区,举手示意准备测试,如图4所示;
- b) 听到指令开始测试,应运球绕过每组标志桶的远端,换手运球穿过标志桶后,传球至辅助人员,在向篮下切入过程中接辅助人员的回传球(击地传球)完成行进间投篮;
- c) 投篮命中(或补篮命中)后应自抢篮板球,按照上述动作要求运球完成全部5组标志桶并投篮命中,自抢篮板球运球超越底线,测试结束。

每名受测者2次测试机会,第一次测试结束后应在30 s内开始第二次测试。

单位为米

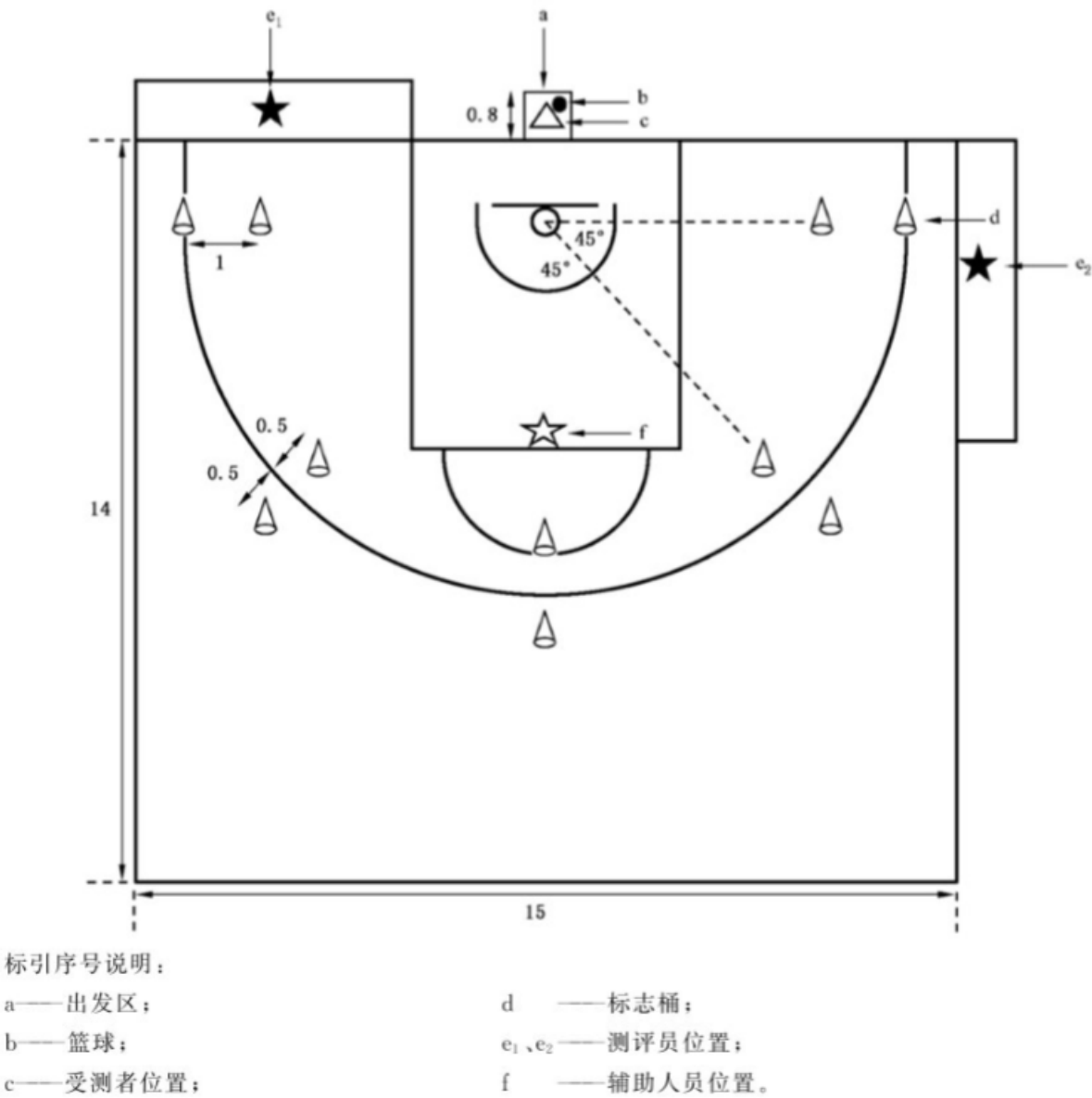


图4 运球—传接球—行进间投篮测试示意图

5.2.3 3vs3 篮球赛

5.2.3.1 场地器材

小学学段测评场地、器材要求同 5.1.3.1 小学学段的测评场地、器材。  
初中及以上学段测评场地、器材要求同 5.1.3.1 初中及以上学段的测评场地、器材。

5.2.3.2 测评员工作

测评工作应由 3 名测评员完成,其测评工作包括但不限于:  
a) 3 名测评员位于一侧边线处,按照 3vs3 篮球赛合格要求对受测者进行测评;  
b) 赛前,测评员按照性别将受测者区分后通过抽签组队,每队 3 人。

5.2.3.3 测试步骤

受测者测试步骤如下:  
a) 受测者 3 人一组,进行 3vs3 比赛,2 名裁判员参考《篮球规则(2022)》或《小篮球规则(2023)》进行执裁;  
b) 在符合规定的测评场地内,按照篮球规则进行比赛,两队以掷硬币的方式决定首个球权;  
c) 比赛时长为净时间 6 min。

5.3 三级测评

5.3.1 单个技能——中距离自投自抢

5.3.1.1 场地器材

测评场地、器材应按如下要求:  
a) 场地:尺寸 14 m(边线)×15 m(端线),三秒区 5.8 m(长)×4.88 m(宽),中心圆半径 1.8 m;  
b) 器材:女生用 6 号球 1 个按 GB/T 22868 的规定,男生用 7 号球 1 个按 GB/T 22868 的规定,篮筐上沿距离地面 3.05 m,篮板规格尺寸 1.80 m(长)×1.05 m(宽),电子秒表 1 个,口哨 1 个。

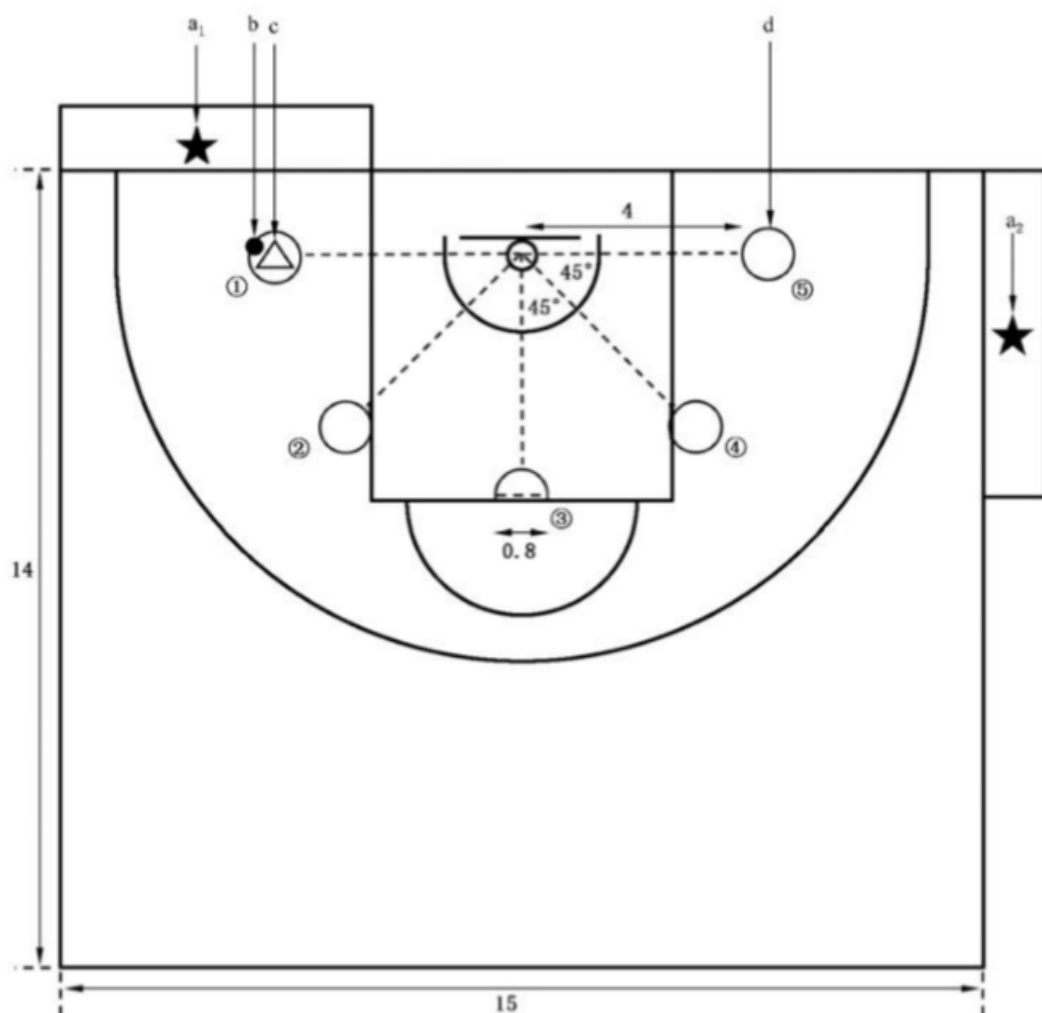
5.3.1.2 测评员工作

测评工作应由 2 名测评员完成,其测评工作包括但不限于:  
a) 2 名测评员站立位置如图 5 所示;  
b) 1 号测评员在发出指令的同时开始计时,并注意受测者是否按照要求测试,测试在 1 min 时间到结束;  
c) 2 号测评员负责计分,受测者在投篮区②、③、④投中一球计 1 分,投篮区①、⑤投中一球计 2 分;  
d) 取 2 次中个人较好成绩。

5.3.1.3 测试步骤

受测者测试步骤如下:  
a) 受测者应持球在投篮区①举手示意准备测试,如图 5 所示;  
b) 听到指令应采用原地单手肩上投篮或原地双手胸前投篮;  
c) 在任选投篮区进行 10 次投篮,不应在同一投篮区连续投篮,测试应在 1 min 时间到结束。  
每名受测者 2 次测试机会,第一次测试结束后应在 30 s 内开始第二次测试。

单位为米



标引序号说明:

$a_1$ 、 $a_2$ ——测评员位置；

b —— 籃球；

c ——受测者位置；

d ——投篮区。

图 5 中距离自投自抢测试示意图

### 5.3.2 组合技能——运球—传接球—持球突破—行进间投篮

#### 5.3.2.1 场地器材

测评场地、器材应按如下要求:

- b) 器材:女生用6号球1个按GB/T 22868的规定,男生用7号球1个按GB/T 22868的规定,篮筐上沿距离地面3.05 m,篮板规格尺寸1.80 m(长) $\times$ 1.05 m(宽),传球挡板2个,电子秒表1个,口哨1个。

#### 5.3.2.2 测评员工作

测评工作应由 2 名测评员完成,其测评工作包括但不限于:

- 2 位测评员站立位置如图 6 所示;
- 1 号测评员在发出指令的同时开始计时,在受测者最后运球超越底线时停止计时;



- c) 2 号测评员记录受测者未按测试要求的动作行为和违例行为(带球走、两次运球、出界等);
- d) 出现 1 次未按测试要求的动作行为总测试时间累计增加 1 s,出现 1 次违例行为总测试时间累计增加 3 s,出现 2 次及以上违例行为或不按规定路线进行则测试不合格;
- e) 取 2 次中个人较好成绩。

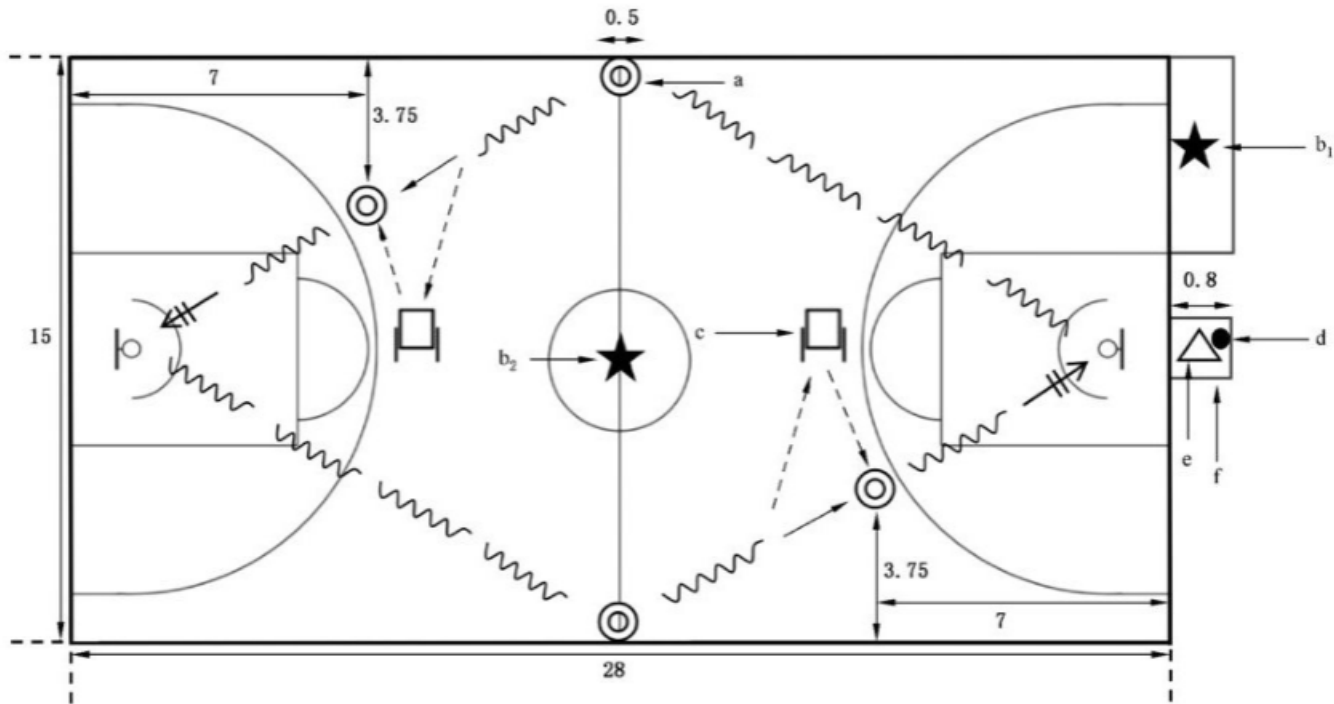
5.3.2.3 测试步骤

受测者测试步骤如下:

- a) 受测者应持球位于出发区,举手示意准备测试,如图 6 所示;
- b) 听到指令开始测试,应采用外侧手运球至右侧边线与中线交汇的动作区域(应至少一只脚踏入),继续运球向篮下推进,传球至传球挡板并向篮下切入,移动中接传球挡板的反弹球后在动作区域处持球突破并完成行进间投篮;
- c) 投篮命中(或补篮命中)后应自抢篮板球,按照上述要求在球场另一侧完成测试内容,投篮命中(或补篮命中)后运球超越底线,测试结束。

每名受测者 2 次测试机会,第一次测试结束后应在 30 s 内开始第二次测试。

单位为米



标引序号说明:

- |                                |          |   |          |
|--------------------------------|----------|---|----------|
| a                              | ——动作区域;  | d | ——篮球;    |
| b <sub>1</sub> 、b <sub>2</sub> | ——测评员位置; | e | ——受测者位置; |
| c                              | ——传球挡板;  | f | ——出发区。   |

图 6 运球—传接球—持球突破—行进间投篮测试示意图

5.3.3 5vs5 篮球赛

5.3.3.1 场地器材

测评场地、器材应按如下要求:

- a) 场地:尺寸 28 m(边线)×15 m(端线),三秒区 5.8 m(长)×4.88 m(宽),中心圆半径 1.8 m;
- b) 器材:女生用 6 号球 1 个按 GB/T 22868 的规定,男生用 7 号球 1 个按 GB/T 22868 的规定,篮筐上沿距离地面 3.05 m,篮板规格尺寸 1.80 m(长)×1.05 m(宽),电子秒表 1 个,口哨 4 个,分

队服(带号码)两色各 5 套。

#### 5.3.3.2 测评员工作

测评工作应由 3 名测评员完成,其测评工作包括但不限于:

- a) 3 名测评员位于一侧边线处,按照 5vs5 篮球赛合格要求对受测者进行测评;
- b) 赛前,测评员按照性别将受测者区分后通过抽签组队,每队 5 人。

#### 5.3.3.3 测试步骤

受测者测试步骤如下:

- a) 受测者 5 人一组,进行 5vs5 比赛,3 名裁判员参考《篮球规则(2022)》进行执裁;
- b) 在符合规定的测评场地内,按照篮球规则进行比赛,两队以跳球的方式决定首个球权;
- c) 比赛时长为净时间 10 min 或任何一队得分 21 分(或以上)。

### 5.4 四级测评

#### 5.4.1 单个技能——直线移动接球投篮

##### 5.4.1.1 场地器材

测评场地、器材要求同 5.3.1.1。

##### 5.4.1.2 测评员工作

测评工作应由 2 名测评员完成,其测评工作包括但不限于:

- a) 1 名辅助人员、2 名测评员站立位置如图 7 所示;
- b) 辅助人员采用击地传球至罚球线两端投篮区,1 号测评员在发出指令的同时开始计时,并注意受测者是否按照要求测试,测试在 1 min 时间到结束;
- c) 2 号测评员负责计分,受测者在投篮区投中一球计 1 分;
- d) 取 2 次中个人较好成绩。

##### 5.4.1.3 测试步骤

受测者测试步骤如下:

- a) 受测者应在开始区举手示意准备测试,如图 7 所示;
- b) 听到指令开始测试,应在投篮区内接辅助人员击地传球进行投篮,投篮后返回至开始区准备下一次投篮,测试应在 1 min 时间到结束;
- c) 应在罚球线两端的投篮区交替进行 12 次投篮。

每名受测者 2 次测试机会,第一次测试结束后应在 30 s 内开始第二次测试。

单位为米

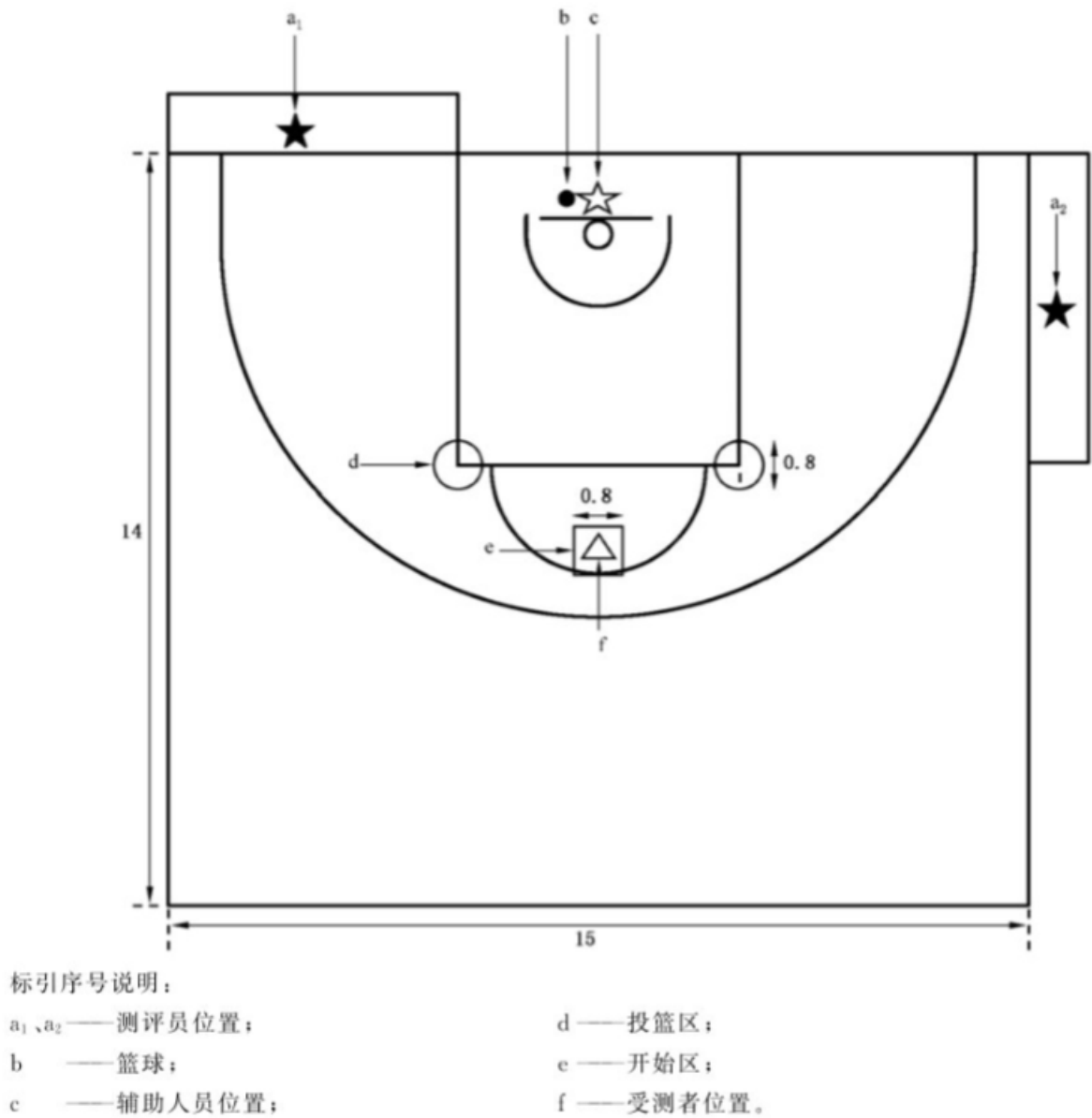


图 7 直线移动接球投篮测试示意图

5.4.2 组合技能——运球—传接球—持球突破—行进间投篮

5.4.2.1 场地器材

测评场地、器材要求同 5.3.2.1。

5.4.2.2 测评员工作

测评工作应由 2 名测评员完成，其测评工作包括但不限于：

- a) 2 名测评员站立位置如图 8 所示；
- b) 1 号测评员在发出指令的同时开始计时，在受测者最后运球超越底线时停止计时；
- c) 2 号测评员记录受测者未按测试要求的动作行为和违例行为（带球走、两次运球、出界等）；
- d) 出现 1 次未按测试要求的动作行为总测试时间累计增加 1 s，出现 1 次违例行为总测试时间累计增加 3 s，出现 2 次及以上违例行为或不按规定路线进行测试不合格；
- e) 取 2 次中个人较好成绩。

5.4.2.3 测试步骤

受测者测试步骤如下：

- a) 受测者应持球位于出发区，举手示意准备测试，如图 8 所示；
- b) 听到指令开始测试，应采用外侧手运球至右侧边线与中线交汇的动作区域（需至少一只脚踏入），换手运球至动作区域①，脚踩动作区域做换手变向运球，右手运球至动作区域②，脚踩动作区域做换手变向运球继续推进，传球至传球挡板后向篮下切入，移动中接传球挡板的反弹球后，脚踩动作区域持球突破接行进间投篮；
- c) 投篮命中（或补篮命中）后应自抢篮板球，按照上述要求在球场另一侧完成测试内容，投篮命中后运球超越底线，测试结束。

每名受测者 2 次测试机会，第一次测试结束后应在 30 s 内开始第二次测试。

单位为米

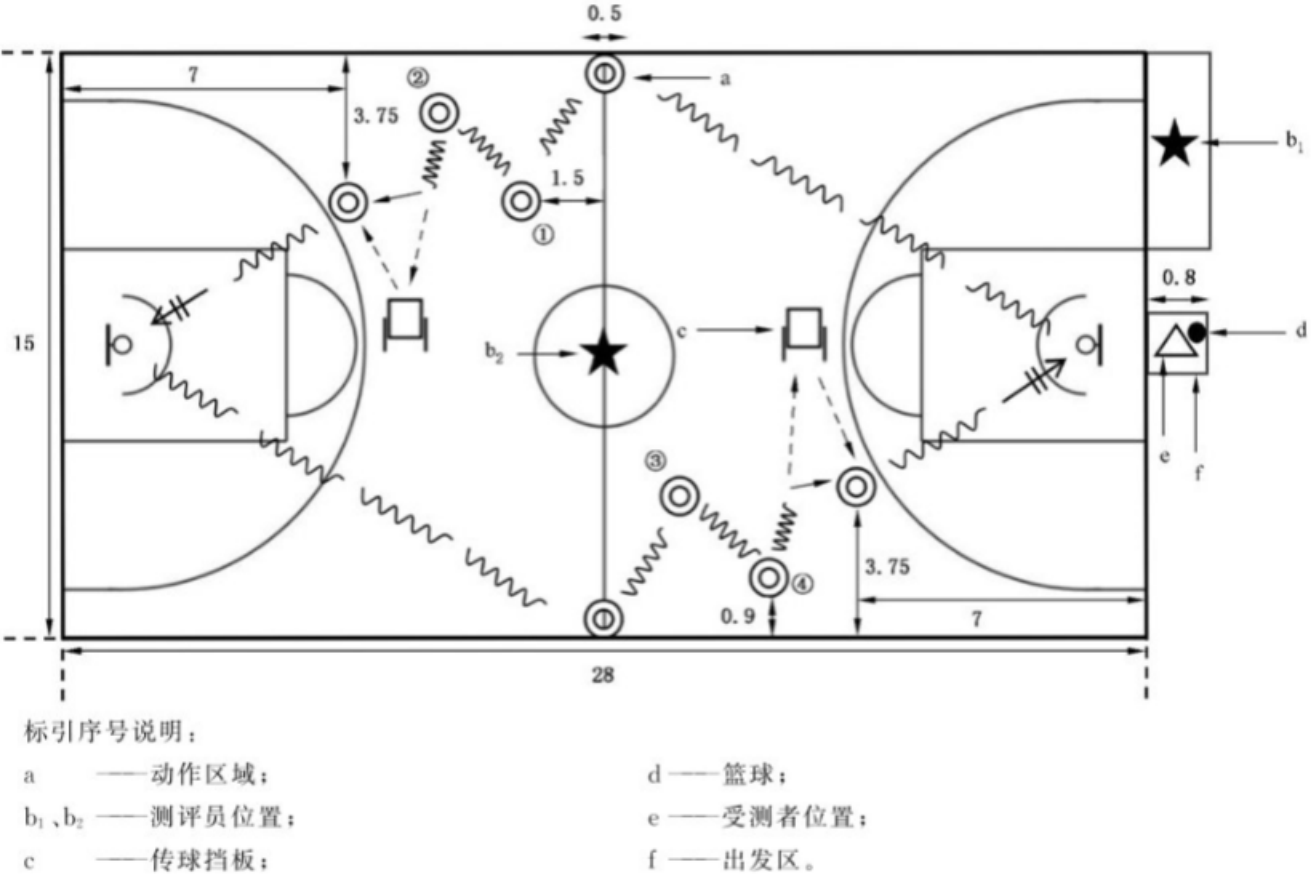


图 8 运球—传接球—持球突破—行进间投篮测试示意图

5.4.3 5vs5 篮球赛

5.4.3.1 场地器材

测评场地、器材要求同 5.3.3.1。

5.4.3.2 测评员工作

测评工作应由 3 名测评员完成，其测评工作包括但不限于：

- a) 3 名测评员位于一侧边线处，按照 5vs5 篮球赛合格要求对受测者进行测评；
- b) 赛前，测评员按照性别将受测者区分后通过抽签组队，每队 5 人。

### 5.4.3.3 测试步骤

受测者测试步骤如下：

- a) 受测者 5 人一组,进行 5vs5 比赛,3 名裁判员参考《篮球规则(2022)》进行执裁;
- b) 在符合规定的测评场地内,按照篮球规则进行比赛,两队以跳球的方式决定首个球权;
- c) 比赛时长为净时间 10 min 或任何一队得分 21 分(或以上)。

## 5.5 五级测评

### 5.5.1 单个技能——弧线移动接球投篮

#### 5.5.1.1 场地器材

测评场地、器材应按如下要求：

- a) 场地:同 5.3.1.1 a);
- b) 器材:女生用 6 号球 2 个按 GB/T 22868 的规定,男生用 7 号球 2 个按 GB/T 22868 的规定,篮筐上沿距离地面 3.05 m,篮板规格尺寸 1.80 m(长)×1.05 m(宽),电子秒表 1 个,口哨 1 个。

#### 5.5.1.2 测评员工作

测评工作应由 2 名测评员完成,其测评工作包括但不限于:

- a) 1 名辅助人员、2 名测评员站立位置如图 9 所示;
- b) 辅助人员宜采用击地传球至罚球线两端投篮区,1 号测评员在发出指令的同时开始计时,并注意受测者是否按照要求测试,测试在 1 min 时间到结束;
- c) 2 号测评员负责计分,受测者在投篮区投中一球计 1 分;
- d) 取 2 次中个人较好成绩。

#### 5.5.1.3 测试步骤

受测者测试步骤如下:

- a) 受测者应位于开始区,举手示意准备测试,如图 9 所示;
- b) 听到指令开始测试,应沿罚球半圆区的弧线向投篮区移动,在投篮区接辅助人员击地传球并进行投篮,投篮后返回至开始区准备下一次投篮,在罚球线两端投篮区交替投篮,测试应在 1 min 时间到结束;
- c) 应在罚球线两端的投篮区交替进行 12 次投篮。

每名受测者 2 次测试机会,第一次测试结束后应在 30 s 内开始第二次测试。

单位为米

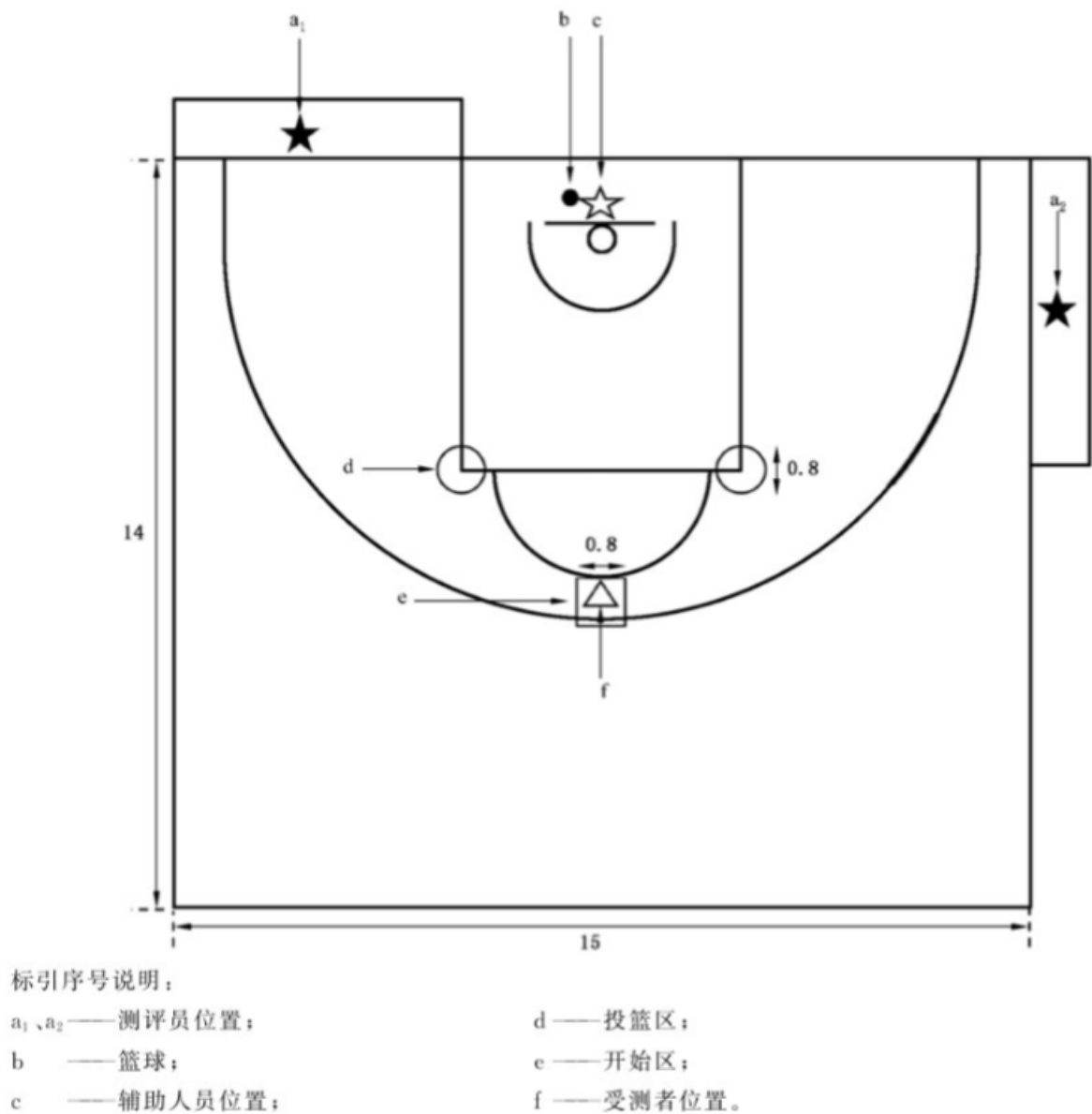


图 9 弧线移动接球投篮测试示意图

5.5.2 组合技能——运球—传接球—持球突破—突破分球—投篮

5.5.2.1 场地器材

测评场地、器材应按如下要求：

- a) 场地：同 5.3.2.1 a)；
- b) 器材：女生用 6 号球 1 个按 GB/T 22868 的规定，男生用 7 号球 1 个按 GB/T 22868 的规定，篮筐上沿距离地面 3.05 m，篮板规格尺寸 1.80 m(长)×1.05 m(宽)，传球挡板 2 个，传球框 2 个，电子秒表 1 个，口哨 1 个。

5.5.2.2 测评员工作

测评工作应由 2 名测评员完成，其测评工作包括但不限于：

- a) 2 名测评员站立位置如图 10 所示；
- b) 1 号测评员在发出指令的同时开始计时，在受测者最后运球超越底线时停止计时；
- c) 2 号测评员记录受测者未按测试要求的动作行为和违例行为(带球走、两次运球、出界等)；

- d) 出现 1 次未按测试要求的动作行为总测试时间累计增加 1 s,出现 1 次违例行为总测试时间累计增加 3 s,出现 2 次及以上违例行为或不按规定路线进行则测试不合格;
- e) 取 2 次中个人较好成绩。

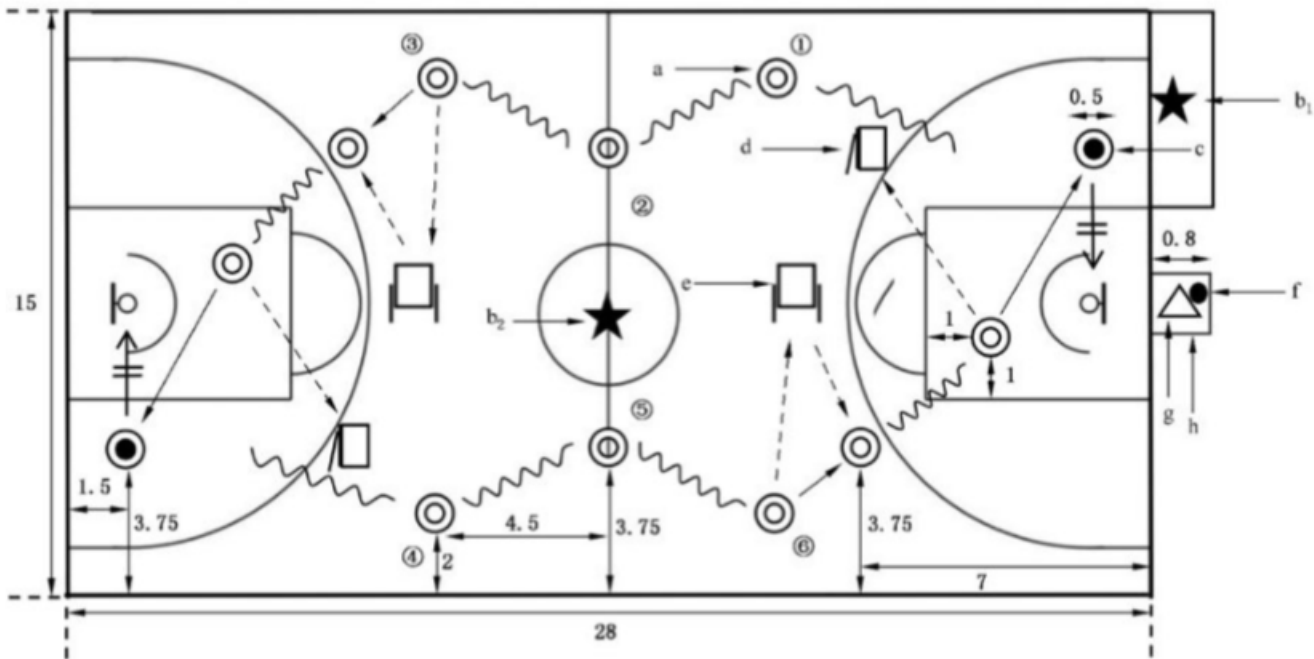
5.5.2.3 测试步骤

受测者测试步骤如下:

- a) 受测者应持球位于出发区,举手示意准备测试,如图 10 所示;
- b) 听到指令开始测试,应采用外侧手运球至动作区域①,脚踩动作区域做体前变向运球并推进至动作区域②,脚踩动作区域做胯下变向运球并推进至动作区域③,脚踩动作区域做背后变向运球,继续推进,传球至传球挡板后向篮下切入,移动中接传球挡板的反弹球后,脚踩动作区域持球交叉步突破,运球进入下一动作区域后传球至传球框,并沿底线跑动至球架处拿球进行原地单手肩上投篮;
- c) 投篮命中(或补篮命中)后应自抢篮板球,按照上述要求在球场另一侧完成测试内容,投篮命中后运球超越底线,测试结束。

每名受测者 2 次测试机会,第一次测试结束后应在 30 s 内开始第二次测试。

单位为米



标引序号说明:

- |                                |          |   |          |
|--------------------------------|----------|---|----------|
| a                              | ——动作区域;  | e | ——传球挡板;  |
| b <sub>1</sub> 、b <sub>2</sub> | ——测评员位置; | f | ——篮球;    |
| c                              | ——投篮区域;  | g | ——受测者位置; |
| d                              | ——传球框;   | h | ——出发区。   |

图 10 运球—传接球—持球突破—突破分球—投篮测试示意图

5.5.3 5vs5 篮球赛

5.5.3.1 场地器材

测评场地、器材要求同 5.3.3.1。

### 5.5.3.2 测评员工作

测评工作应由 3 名测评员完成,其测评工作包括但不限于:

- a) 3 名测评员位于一侧边线处,按照 5vs5 篮球赛合格要求对受测者进行测评;
- b) 赛前,测评员按照性别将受测者区分后通过抽签组队,每队 5 人。

### 5.5.3.3 测试步骤

受测者测试步骤如下:

- a) 受测者 5 人一组,进行 5vs5 比赛,3 名裁判员参考《篮球规则(2022)》进行执裁;
- b) 在符合规定的测评场地内,按照篮球规则进行比赛,两队以跳球的方式决定首个球权;
- c) 比赛时长为净时间 10 min 或任何一队得分 21 分(或以上)。

## 5.6 六级测评

### 5.6.1 单个技能——1 min 自投自抢

#### 5.6.1.1 场地器材

测评场地、器材要求同 5.3.1.1。

#### 5.6.1.2 测评员工作

测评工作应由 2 名测评员完成,其测评工作包括但不限于:

- a) 2 名测评员站立位置如图 11 所示;
- b) 1 号测评员在发出指令的同时开始计时,并注意受测者是否按照要求测试,测试在 1 min 时间到结束;
- c) 2 号测评员负责计分,受测者在投篮线外投中一球计 1 分,三分线外投中一球计 2 分;
- d) 取 2 次中个人较好成绩。

#### 5.6.1.3 测试步骤

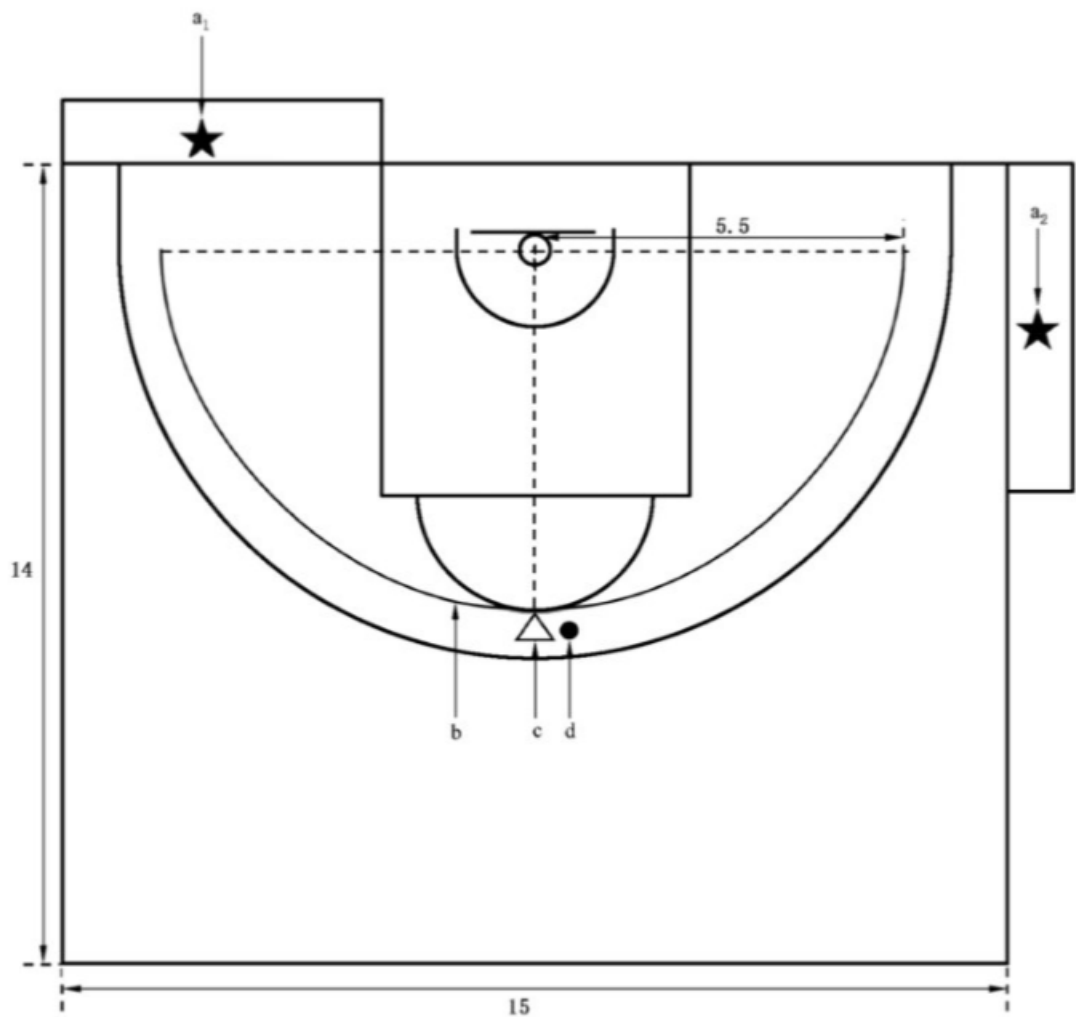
受测者测试步骤如下:

- a) 受测者应持球在投篮线外,举手示意准备测试,如图 11 所示;
- b) 听到指令开始测试,应采取原地单手肩上投篮或原地双手胸前投篮,投篮(不应踩线)后应自抢篮板球运球移动至投篮线外进行下一次投篮,测试应在 1 min 时间到结束。

每名受测者 2 次测试机会,第一次测试结束后应在 30 s 内开始第二次测试。



单位为米



标引序号说明：

- $a_1$ 、 $a_2$ ——测评员位置；
- $b$ ——投篮线；
- $c$ ——受测者位置；
- $d$ ——篮球。

图 11 1 min 自投自抢测试示意图

5.6.2 组合技能——运球—传球—空切—掩护—接球突破—行进间投篮

5.6.2.1 场地器材

测评场地、器材应按如下要求：

- a) 场地：同 5.3.2.1 a)；
- b) 器材：女生用 6 号球 1 个按 GB/T 22868 的规定，男生用 7 号球 1 个按 GB/T 22868 的规定，篮筐上沿距离地面 3.05 m，篮板规格尺寸 1.80 m(长)×1.05 m(宽)，电子秒表 1 个，口哨 1 个。

5.6.2.2 测评员工作

测评工作应由 2 名测评员完成，其测评工作包括但不限于：

- a) 2 名辅助人员、2 名测评员站立位置如图 12 所示；
- b) 辅助人员采用击地传球给受测者，1 号测评员在发出指令的同时开始计时，在受测者最后运球超越底线时停止计时；

- c) 2号测评员记录受测者未按测试要求的动作行为和违例行为(带球走、两次运球、出界等);
- d) 出现1次未按测试要求的动作行为总测试时间累计增加1s,出现1次违例行为总测试时间累计增加3s,出现2次及以上违例行为或不按规定路线进行则测试不合格;
- e) 取2次中个人较好成绩。

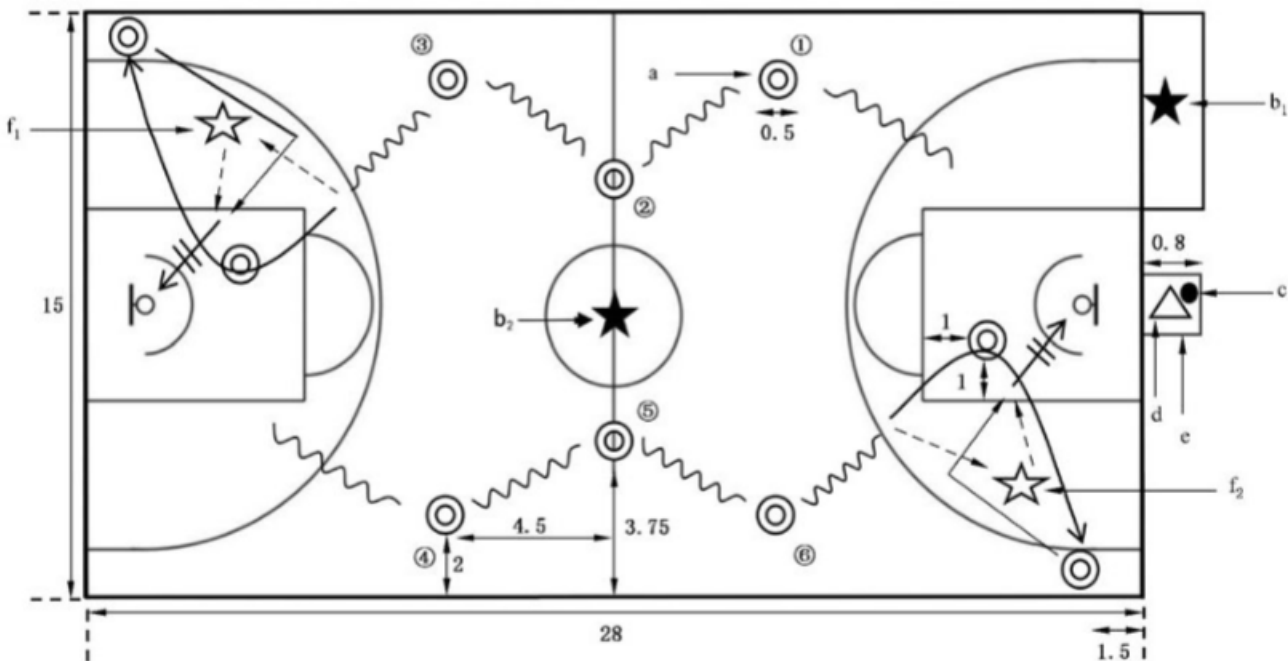
5.6.2.3 测试步骤

受测者测试步骤如下:

- a) 受测者应持球位于出发区,举手示意准备测试,如图12所示;
- b) 听到指令开始测试,应采用外侧手运球至动作区域①,脚踩动作区域做体前变向运球并推进至动作区域②,脚踩动作区域做胯下变向运球并推进至动作区域③,脚踩动作区域做背后变向运球,继续推进,运球到达三分线位置处传球至辅助人员后,空切弧线跑(需脚踩限制区内的动作区域)至右侧底角三分动作区域处,随后紧贴辅助人员掩护后向篮下切入,接辅助人员传球并进行行进间投篮;
- c) 投篮命中(或补篮命中)后应自抢篮板球,按照上述要求在球场另一侧完成测试内容,投篮命中后运球超越底线,测试结束。

每名受测者2次测试机会,第一次测试结束后应在30s内开始第二次测试。

单位为米



标引序号说明:

- |                                |          |                                |           |
|--------------------------------|----------|--------------------------------|-----------|
| a                              | ——动作区域;  | d                              | ——受测者位置;  |
| b <sub>1</sub> 、b <sub>2</sub> | ——测评员位置; | e                              | ——出发区;    |
| c                              | ——篮球;    | f <sub>1</sub> 、f <sub>2</sub> | ——辅助人员位置。 |

图 12 运球—传球—空切—掩护—接球突破—行进间投篮测试示意图

5.6.3 5vs5 篮球赛

5.6.3.1 场地器材

测评场地、器材要求同 5.3.3.1。

5.6.3.2 测评员工作

测评工作应由 3 名测评员完成,其测评工作包括但不限于:

- a) 3 名测评员位于一侧边线处,按照 5vs5 篮球赛合格要求对受测者进行测评;
- b) 赛前,测评员按照性别将受测者区分后通过抽签组队,每队 5 人。

5.6.3.3 测试步骤

受测者测试步骤如下:

- a) 受测者 5 人一组,进行 5vs5 比赛,3 名裁判员参考《篮球规则(2022)》进行执裁;
- b) 在符合规定的测评场地内,按照篮球规则进行比赛,两队以跳球的方式决定首个球权;
- c) 比赛时长为净时间 10 min 或任何一队得分 21 分(或以上)。

参 考 文 献

- [1] 中国篮球协会.篮球规则(2022)[M].北京:北京体育大学出版社,2022.
  - [2] 中国篮球协会.小篮球规则(2023)[M].北京:北京体育大学出版社,2023.
-







中 华 人 民 共 和 国  
国 家 标 准  
篮球课程学生运动能力测评规范  
GB/T 43986—2024

\*

中国标准出版社出版发行  
北京市朝阳区和平里西街甲2号(100029)  
北京市西城区三里河北街16号(100045)

网址:www.spc.net.cn

服务热线:400-168-0010

2024年5月第一版

\*

书号:155066·1-76102

版权专有 侵权必究



GB/T 43986—2024



# www.bzxz.net

免费标准下载网