

中 华 人 民 共 和 国 金 融 行  
业 标 准

代替JR/T 0002—2001

---

JR/T 0002—2009

银行卡自动柜员机（ATM）终端规范

Specification on automatic teller machine (ATM) terminal for bank card

2009-03-17 发布

2009-07-01 实施

---

中国人民银行 发 布

目 次

前言 ..... II

1 范围 ..... 1

2 规范性引用文件 ..... 1

3 术语和定义 ..... 1

4 ATM终端硬件要求 ..... 3

5 ATM终端软件要求 ..... 3

6 ATM终端安全要求 ..... 4

7 ATM终端应用功能 ..... 4

8 ATM终端用户界面 ..... 5

9 ATM终端交易处理流程 ..... 12

10 ATM终端报文格式 ..... 17

11 ATM终端凭证要素 ..... 17

附录A （资料性附录） 响应码列表 ..... 21

附录B （资料性附录） ATM终端凭证样例..... 23

## 前 言

本标准代替JR/T 0002—2001《银行磁条卡自动柜员机(ATM)应用规范》。

本标准与JR/T 0002—2001相比主要变化如下：

——标准名称由《银行磁条卡自动柜员机(ATM)应用规范》变为《银行卡自动柜员机(ATM)终端规范》；

——增加了部分内容：术语和定义、ATM 终端硬件要求、ATM 终端软件要求、ATM 终端安全要求、ATM 终端应用功能、ATM 终端报文格式等，对 ATM 终端的交易流程、凭证要素等也做了修改和补充，增加了 IC 卡处理流程。

本标准的附录A和附录B为资料性附录。

本标准由中国人民银行提出。

本标准由全国金融标准化技术委员会归口。

本标准负责起草单位：中国人民银行科技司、中国金融电子化公司。

本标准参加起草单位：中国工商银行、中国农业银行、中国银行、中国建设银行、交通银行、招商银行、中国银联股份有限公司、银行卡检测中心。

本标准主要起草人：姜云兵、杜宁、李曙光、刘运、刘启滨、杨颖莉、刘志宇、马小琼、张艳、赵志兰、邱岩、林琦、汪卫民、同勇、袁国能、钱菲、顾才泉、黄发国、邵阔义、刘志刚、张永峰。

本标准于 2001 年 11 月首次发布，本次为第 1 次修订。

# 银行卡自动柜员机（ATM）终端规范

## 1 范围

本规范规定了银行卡自动柜员机终端的基本硬件要求、软件要求、安全要求、应用功能、用户界面、交易处理流程、报文格式及凭证要素等。本规范不涉及银行卡交易主机端的规定。

本规范适用于中华人民共和国境内各种类型的银行卡自动柜员机终端设备。

本规范提供的用户界面、凭证要素为基本用户界面、凭证要素的参考，各使用机构可参照本规范进行个性化设计。银行卡自动柜员机终端以下简称为ATM终端。

## 2 规范性引用文件

下列文件中的条款通过本标准的引用而成为本标准的条款。凡是注日期的引用文件，其随后所有的修改单（不包括勘误的内容）或修订版均不适用于本标准，然而，鼓励根据本标准达成协议的各方研究是否可使用这些文件的最新版本。凡是不注日期的引用文件，其最新版本适用于本标准。

GB/T 14916 识别卡 物理特性（GB/T 14916—2006，ISO/IEC 7810:2003，IDT）

GB/T 15120（所有部分） 识别卡 记录技术（GB/T 15120（所有部分）—1994，ISO 7811:1985，IDT）

GB/T 15150—1994 产生报文的银行卡 交换报文规范 金融交易内容（ISO 8583:1987，IDT）

GB/T 15694.1 识别卡 发卡者标识 第1部分：编号体系（GB/T 15694.1—1995，ISO/IEC 7812-1:1993，IDT）

GB/T 17552 识别卡 金融交易卡（GB/T 17552—1998，ISO/IEC 7813:1995，IDT）

GB/T 18789 自动柜员机（ATM）通用规范

GB/T 19584 银行卡磁条信息格式和使用规范

GB/T 21078.1 银行业务 个人识别码的管理与安全 第1部分：ATM终端和POS系统中联机PIN处理的基本原则和要求（GB/T 21078.1—2007，ISO 9564-1:2002，MOD）

JR/T 0008 银行卡发卡行标识代码及卡号

JR/T 0025（所有部分） 中国金融集成电路（IC）卡规范

## 3 术语和定义

下列术语和定义适用于本标准。

### 3.1

ATM 前置处理系统（ATMP） automatic teller machine front-end processing system(ATMP)

ATM前置处理系统是指进行联机交易处理时，与ATM终端建立通信连接的通信前置机或业务主机，能够接受、处理或转发ATM终端的交易请求信息，并向ATM终端回送交易结果信息。

### 3.2

报文 message

用于在机构（或其代理）之间交换信息的数据元集合，不设定或标识任何通信（头或尾、协议或字符码）或保密的有关内容。

## 3.3

报文鉴别码 (MAC)      message authentication code (MAC)

在发送者和接收者之间用来证实报文的来源和报文内容完整性的附加数据单元。

## 3.4

持卡人      card holder

卡的合法持有人, 即与卡对应的银行账户相联系的客户。

## 3.5

冲正      reversal

一种特殊的交易。由报文的发送方发起, 用于通知接收方先前一笔金融类交易没有按预定流程完成, 应取消其处理结果。

## 3.6

磁条卡      magnetic stripe card

磁记录介质卡片, 其有三条记载磁编码信息的磁道。

注: 物理特性应符合GB/T 14916标准, 磁条记录应符合GB/T 15120、GB/T 15694.1、GB/T 17552、GB/T 19584标准。

## 3.7

个人识别码 (PIN)      personal identification number (PIN)

持卡人持有的用于身份验证的代码或口令。

## 3.8

集成电路卡 (IC 卡)      integrated circuit(s) card (ICC)

内部封装一个或多个集成电路用于执行处理和存储功能的卡片。

## 3.9

交易      transaction

用于完成 (如可能) 原始报文发起者意图的相关报文的集合, 通常以一笔借记或贷记交易结束。随后进行的修正或撤销可视为一个独立的交易集合。

## 3.10

受理方      acquirer

指受理交易的一方 (即交易终端所在的一方)。受理方负责联机交易信息的产生和转接以及结算数据的收集、整理和提交等。

## 3.11

用户界面 (UI)      user interface (UI)

持卡人在ATM终端上进行交易的操作界面。

## 3.12

响应码      response code

ATM终端上送的交易经处理后, 接收方返回给发送方表示处理结果的代码。

## 3.13

银行卡      bank card

由商业银行等金融机构向社会发行的, 具有消费信用、转账结算、存取现金等全部或部分功能的支付工具。

## 3.14

主账号 (PAN)      primary account number (PAN)

用于标识发卡机构及卡片的号码, 由发卡机构标识代码、发卡机构自定义位和校验位组成。主账号等同于JR/T 0008中的卡号。

## 3.15

是一种组合了多种不同金融业务功能的自助服务设备，持卡人可利用该设备所提供的功能完成存款、取款等金融服务。

自动柜员机 (ATM) automatic teller machine (ATM)

款、取款等金融服务。

## 4 ATM 终端硬件要求

## 4.1 硬件设计与结构设计

ATM终端的硬件设计与结构设计应按GB/T 18789的规定执行。

## 4.2 模块配置

ATM终端的必备模块：电源模块、通讯模块、终端控制模块、显示模块、现金模块（存款机必备存款模块，取款机必备出钞模块）、卡处理模块、凭证打印模块、客户输入模块、数据安全模块（包括硬件加密模块）。

注：出钞模块宜增加验钞功能。

ATM终端也可以根据需要加装其他模块，如：日志打印模块、后台维护模块等。

注：如不选用日志打印模块，需要采取其他形式储存有效、关键的交易数据。

客户输入模块应包括屏幕选择和键盘输入两部分。其中屏幕选择共8个按键，平均分布在屏幕的左右两边。如果有触摸屏，可没有8个功能按键。键盘宜包括0~9和"00"共11个数字键和"取消" (Cancel)、"更正" (Correct)、"确认" (Confirm/Enter)、"小数点" (·) 等功能键。

## 5 ATM 终端软件要求

## 5.1 软件设计和软件功能

ATM终端的软件设计、软件功能和产品的字符集及字型等应按GB/T 18789的规定执行。

## 5.2 软件配置

ATM终端的软件配置要求如下：

- 操作系统软件；
- 硬件驱动和控制软件；
  - ATM 终端控制软件；
- ATM 终端系统软件；
  - ATM 终端故障诊断软件；
- 二次开发平台（可选）；
- ATM 终端辅助工具软件（可选）；
- ATM 终端软件自动更新模块（可选）。

## 5.3 其他要求

## 5.3.1 卡号和磁条信息格式要求

ATM终端接受的银行卡卡号应按JR/T 0008的有关规定，磁条信息格式应按GB/T 19584的有关规定。

## 5.3.2 磁道要求

ATM终端应能正确地按顺序读取第二、三磁道并能根据GB/T 19584的相关规定准确地识别主账号，跨行操作不应应对银行卡磁道内容进行任何更改。

## 5.3.3 IC 卡要求

ATM终端上的IC卡标准读卡器应按JR/T 0025的规定。

## 5.3.4 自检要求

当ATM终端接受银行卡后，先进行自检，当发现有关部件不能正常工作时，应在操作界面上给予客户提示并不应提供相应的操作选择。

## 6 ATM 终端安全要求

### 6.1 加密要求

应采取措施保障从ATM终端到所连ATMP的数据传输时不泄漏银行卡磁条信息。

ATM终端应采用安全、可靠的加密算法，保证ATM终端交易数据的安全性。PIN要求用硬加密，PIN处理的原则和要求见GB/T 21078.1。

ATM终端的数据安全模块应能够支持双倍长密钥加密算法。

### 6.2 密钥管理

#### 6.2.1 二级密钥体系

ATM终端密钥分为二级：密钥加密密钥(KEK)和工作密钥(WK)。

#### 6.2.2 密钥加密密钥(KEK)

KEK用于对工作密钥(WK)进行加密保护，每台ATM终端有唯一的KEK。

KEK应有安全保护措施（如采用分量输入方式）。只能写入并参与运算，不能被读取。

#### 6.2.3 工作密钥(WK)

ATM终端采用两种工作密钥用于数据的加解密，即对个人识别码(PIN)加解密的PIN密钥(PIK)和对报文鉴别码(MAC)进行加解密的MAC密钥(MAK)。

ATM终端工作密钥在下载时和传输时都应以密文方式出现，不应明文传送。

### 6.3 其他要求

银行卡敏感数据信息（如完整的磁道信息、PIN等）不能在ATM终端中保存。

ATM终端界面安全建议见第8章，交易处理流程的安全建议见第9章。

如果交易处理失败且响应码要求吞卡，则ATM终端应执行吞卡操作，同时打印客户凭证。如果在交易进行过程中，持卡人在限定时间内没有任何操作，则应将银行卡退回至入卡口，同时提示持卡人取卡。如果在限定时间内持卡人未将银行卡从入卡口取走，则应执行吞卡操作，并给予客户相应提示信息。

## 7 ATM 终端应用功能

### 7.1 ATM 终端管理功能

根据交易发起方不同，可以分为ATM终端发起的管理功能（以下简称主动管理）和ATMP发起的管理功能（以下简称被动管理）。各受理方按照本规范制定交易流程，实现管理类交易。本规范不对管理类交易规定统一界面，各受理方可以自行定义。

#### 7.1.1 主动管理

主动管理功能包括设备签到、加钞通知、定时状态报告、状态切换报告、故障通知、提醒通知、吞卡通知、对账、IC卡交易公钥下载、IC卡交易参数下载等。

#### 7.1.2 被动管理

被动管理功能包括开启终端应用、关闭终端应用、终端设备状态查询、参数下载、交易明细上传、IC卡交易公钥下载、IC卡交易参数下载等。

### 7.2 ATM 终端交易功能

#### 7.2.1 概述

ATM终端交易功能主要包括查询、取款、存款、转账、修改密码。

#### 7.2.2 查询

指持卡人通过ATM终端进行相关账户余额查询的过程。

#### 7.2.3 取款

指持卡人通过ATM终端提取或预借现金的过程。

#### 7.2.4 存款

指持卡人在ATM终端存入现金的过程。

7.2.5 转账

指持卡人通过ATM终端进行银行卡账户之间资金划转的过程。

7.2.6 修改密码

指持卡人通过ATM终端修改银行卡的PIN的过程。

8 ATM 终端用户界面

8.1 一般要求

界面显示基本语言为中文，界面显示的字符集应按GB/T 18789的规定。

可根据当地需求支持多语言。

为了保障持卡人的用卡安全，界面设计应考虑安全防范要求。

对于产生手续费的交易，在金额输入界面上宜增加有关手续费的提示。

用户界面中宜包含下述的要素。

8.2 等待交易界面

该界面中出现类似“欢迎您使用XXXX自动柜员机，请插入银行卡”等。该界面中还可出现客户服务电话、提醒注意用卡安全、广告等信息。样例如图1所示。



图 1 等待交易界面

8.3 语言选择界面

ATM终端可支持多语言选择，至少支持中文。该界面中出现：“中文”、“English”等。样例如图 2所示。



图 2 语言选择界面

如果ATM终端支持多语言同屏显示（如后面各用户界面图所示），此界面可省。

8.4 个人密码输入界面

由受理方自行定义。该界面中出现个人密码输入方格。样例如图3所示。



图 3 个人密码输入界面

8.5 功能选择界面

输入个人密码后，显示此界面。该界面中出现“查询”、“取款”等。样例如图4所示。



图 4 功能选择界面

8.6 等待界面

ATM终端正在处理过程中可显示此界面。该界面中出现“正在处理，请稍候……”等。样例如图5所示。



图 5 等待界面

8.7 查询输出界面

功能选择界面中选择“查询”后出现此界面。该界面中出现“余额”等。样例如图6所示。



图 6 查询输出界面

8.8 输入取款金额界面

功能选择界面或查询输出界面中选择“取款”后出现此界面。该界面中出现“请输入取款金额”等。样例如图7所示。



图 7 输入取款金额界面

8.9 客户取钞界面

取款时，输入取款金额并确认后出现此界面。该界面中出现“请取出您的现金”等。样例如图8所示。



图 8 客户取钞界面

8.10 存款-放钞界面

存款时，出现此界面。该界面中出现“请放入XX元或XX元钞票并确认”等。样例如图9所示。



图 9 存款-放钞界面

8.11 存款-验钞失败界面

存款时，验钞失败（部分或全部钞票未被识别）后出现此界面。该界面中出现“请您取走未被识别的钞票”等。样例如图10所示。



图 10 存款-验钞失败界面

8.12 存款-钞票存入明细界面

存款时，放入钞票并按“确认”键后出现此界面。该界面中出现存款累计总金额等信息。样例如图11所示。



图 11 存款-钞票存入明细界面

8.13 转账-输入卡号界面

转账时，出现此界面。该界面中出现“请输入转入卡号”等。样例如图12所示。

请输入转入卡号  
Please enter card number to be credited

更正/Correct

确认/Confirm

退卡/Return the card

返回/Return

图 12 转账-输入卡号界面

8.14 转账-再次输入卡号界面

转账时，出现此界面。该界面中出现“请再一次输入转入卡号”等。样例如图13所示。

请再一次输入转入卡号  
Please enter card number to be credited again

更正/Correct

确认/Confirm

退卡/Return the card

返回/Return

图 13 转账-再次输入卡号界面

8.15 转账-转账金额输入界面

转账时，出现此界面。该界面中出现“请输入转账金额”等。样例如图14所示。

请输入转账金额  
Please enter the transfer amount

转账金额和异地转账手续费将从您的账户中扣除  
The transfer amount and inter-city transfer commission will be deducted from your account balance

更正/Correct

确认/Confirm

退卡/Return the card

返回/Return

图 14 转账-转账金额输入界面

8.16 转账-转账确认界面

转账时，出现此界面。该界面中出现转账相关信息。样例如图15所示。



图 15 转账-转账确认界面

该界面宜显示转入户名，但如果显示户名，应为不完整户名（例如，隐去姓），防止不法分子利用此功能窃取个人隐私。

8.17 修改密码-输入原密码界面

修改密码时，出现此界面。该界面中出现“请输入原密码”等。样例如图16所示。

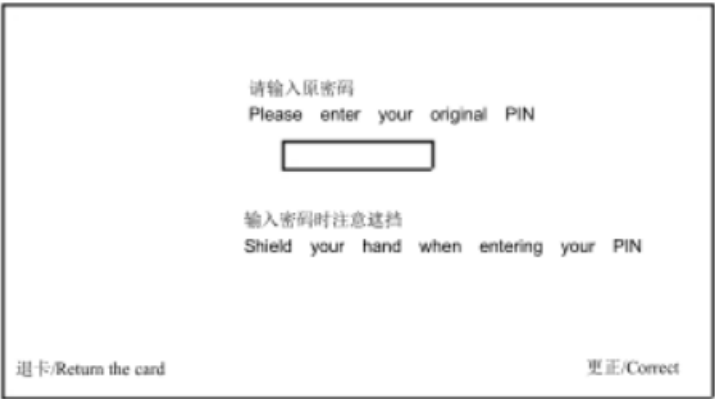


图 16 修改密码-输入原密码界面

8.18 修改密码-输入新密码界面

修改密码时，出现此界面。该界面中出现“请输入6位新密码”等。样例如图17所示。



图 17 修改密码-输入新密码界面

8.19 修改密码-再次输入新密码界面

修改密码时，出现此界面。该界面中出现“请再次输入6位新密码”等。样例如图18所示。



图 18 修改密码-再次输入新密码界面

8.20 交易成功界面

取款、转账、修改密码或存款交易成功时，出现此界面。该界面中出现"交易成功"等字样。其中转账、修改密码可没有打印凭证按键。样例如图19所示。

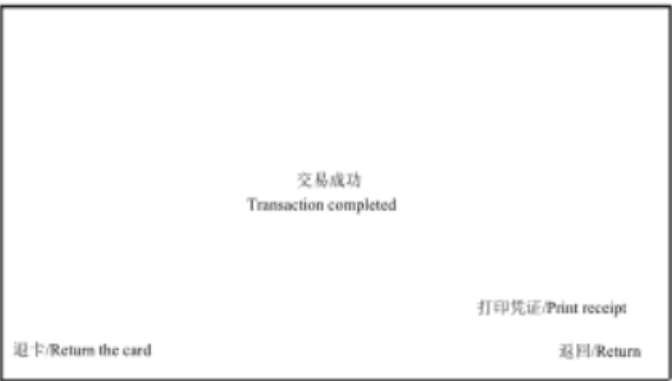


图 19 交易成功界面

8.21 提示信息界面

交易出现任何异常情况时，出现此界面。该界面中出现相关提示信息。样例如图20所示。



图 20 提示信息界面

注： 无论何种交易，若主机返回需吞卡，屏幕需显示相应吞卡提示并打印含有完整卡号的ATM终端客户凭证，无须选择是否打印ATM终端客户凭证。

9 ATM 终端交易处理流程

9.1 处理主流程

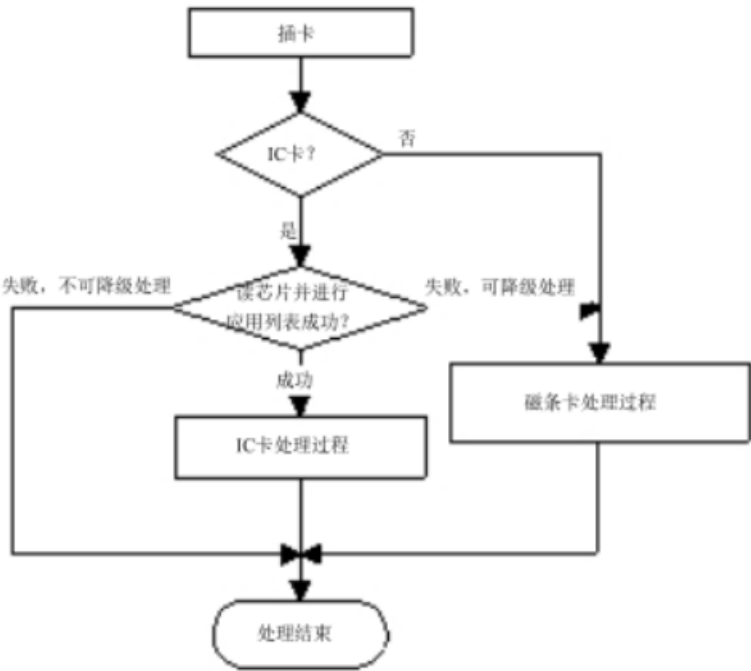


图 21 处理主流程

处理主流程见图21。ATM终端同时支持IC卡和磁条卡，用户插卡后，ATM终端先判断是否是IC卡，如果是IC卡则应按JR/T 0025的有关规定开始处理，否则直接进入磁条卡处理过程。

如判断为IC卡，但在读卡或应用选择期间发生错误，在下列情况下应允许降级处理，降级处理过程视同磁条卡，但应按规定填写降级报文：

1. 发生非卡锁定或非应用锁定的读卡错；
2. 卡片和终端没有共同支持的应用；
3. 应用选择错。

如发生其它错误，则处理结束。

如判断为IC卡并成功进行了应用选择后，进入IC卡处理过程。IC卡处理过程见JR/T 0025。

9.2 查询

在功能选择界面中，选择查询，则进入图23所示流程。

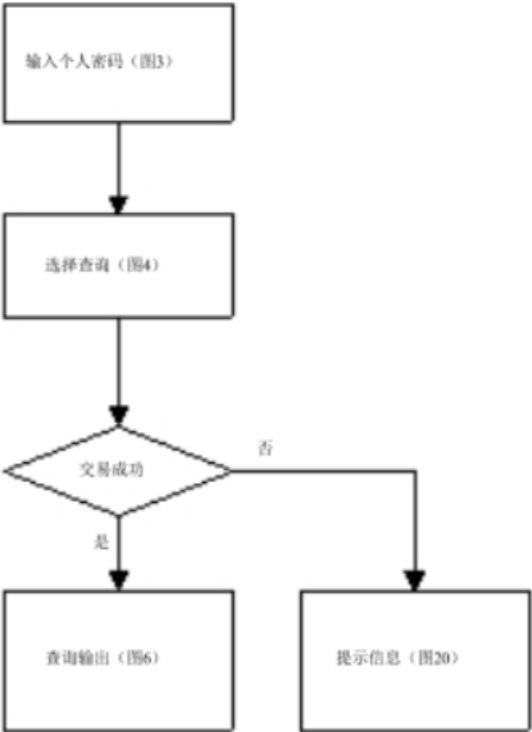


图 23 查  
询

9.3 取款

在功能选择界面中，选择取款，则进入图24所示流程。

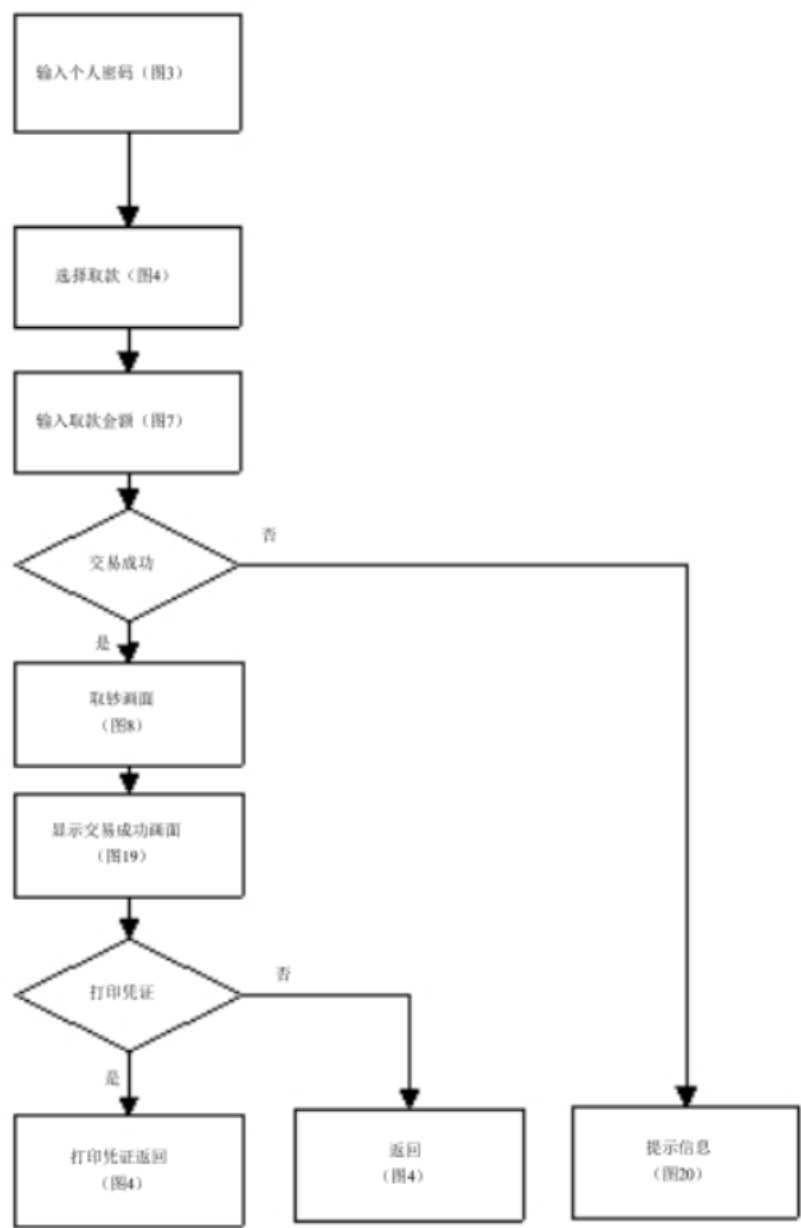


图 24 取款

9.4 存款

在功能选择界面中，选择存款，则进入图25所示流程。

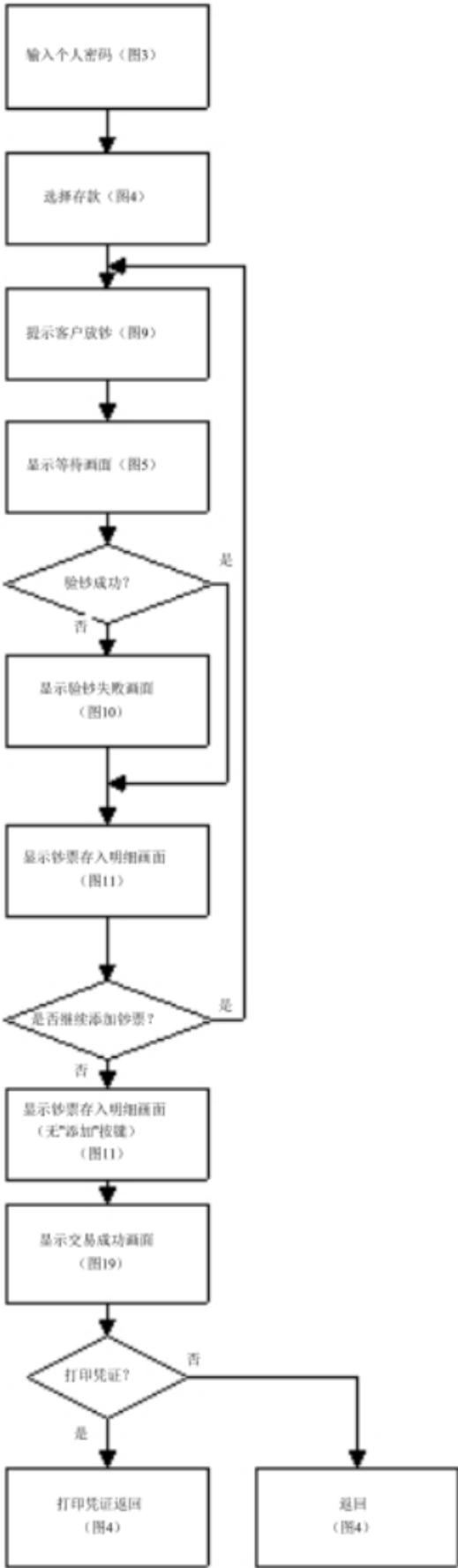


图 25 存款

9.5 转账

在功能选择界面中，选择转账，则进入图26所示流程。

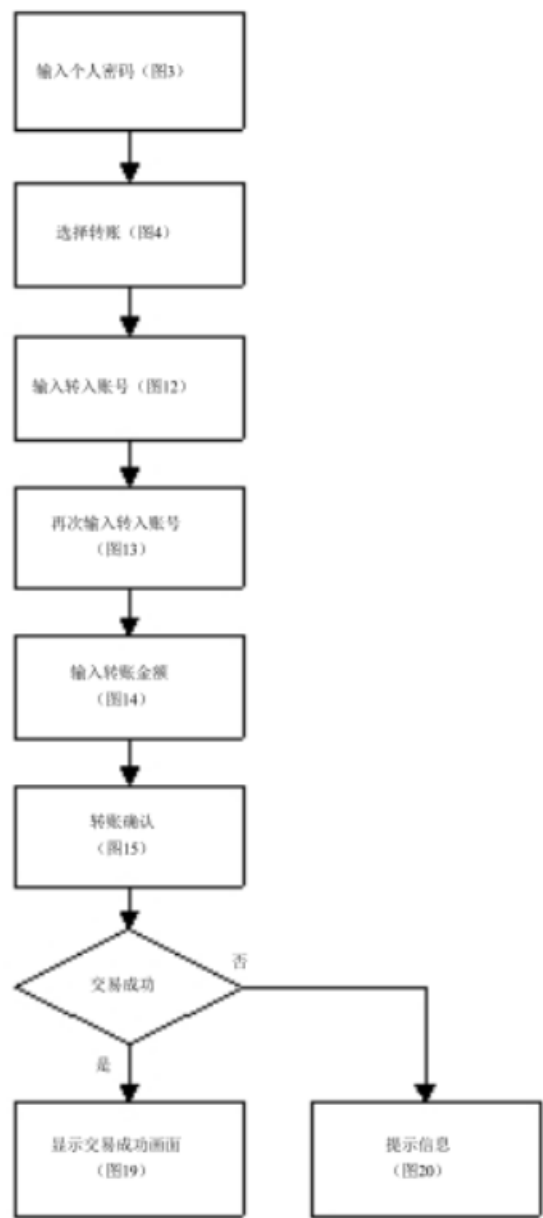


图 26 转账

注：图19中如有打印凭证按键，则可选择是否打印凭证，否则直接打印凭证。

9.6 修改密码

在功能选择界面中，选择修改密码，则进入图27所示流程。

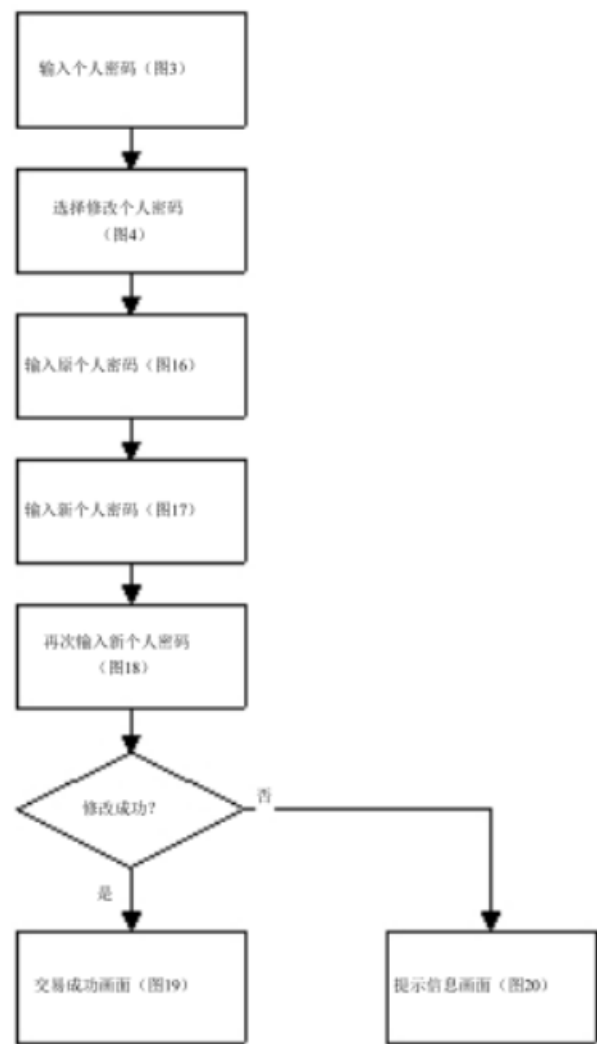


图 27 修改密码

10 ATM 终端报文格式

本标准中ATM终端与ATMP之间的数据传输如采用报文格式，其数据域宜参照GB/T 15150—1994。响应码的终端显示参见附录A。

11 ATM 终端凭证要素

11.1 总体要求

ATM终端凭证宜将持卡人关注内容醒目表示，具体位置不作要求。凭证的样例参见附录B。  
对涉及现金和账户变化的异常交易情况，宜打印凭证，以方便客户。  
交易凭证打印的卡号，除被吞卡和转账交易的转入卡外，应隐去卡号校验位前4位数字。

11.2 格式要求

11.2.1 卡号

中文标题：卡号  
英文标题：Card No.  
内容：银行卡卡号  
要求：必选  
说明：最长19位数字，为安全起见，除被吞卡和转账交易的转入卡外，应隐去卡号校验位前4位数字

样例: 62220102000011\*\*\*\*6

#### 11.2.2 受理行号

中文标题: 受理行号

英文标题: Acquirer No.

内容: 受理行号

要求: 可选

说明: 最大长度11位数字

样例: 00000900011

#### 11.2.3 交易类型

中文标题: 交易类型

英文标题: Transaction Type

内容: 交易类型的中文或中/英文名称

要求: 必选

说明: 中文名称(取款、转账、存款等)

#### 11.2.4 交易金额

中文标题: 交易金额

英文标题: Transaction Amount

内容: 交易金额

要求: 必选

说明: 精确到分, 元与角之间用"."隔开。打印时金额数值前应印出表示货币种类的前缀, 前缀与金额数值之间不得有空格

样例: ¥1200.00或CNY1200.00

#### 11.2.5 手续费

中文标题: 手续费

英文标题: Fee

内容: 交易手续费

要求: 可选

说明: 精确到分, 元与角之间用"."隔开。打印时金额数值前应印出表示货币种类的前缀, 前缀与金额数值之间不得有空格

样例: ¥0.00或CNY0.00

#### 11.2.6 响应码

中文标题: 响应码

英文标题: Response Code

内容: 响应代码, 它表示同意或拒绝一个交易

要求: 必选

说明: 2位定长的数字或字母

样例: 00

#### 11.2.7 转入卡(账)号

中文标题: 转入卡(账)号

英文标题: In Card (Account) No./Transferred to Card (Account) No.

内容: 转账交易的转入卡(账)号

要求: 转账交易必选

说明: 最长19位数字

样例: 6222010200001164936

**11.2.8 检索参考号**

中文标题：检索参考号

英文标题：Retrieval Reference No.

内容：ATMP分配的用于定位持卡人原始交易的一个系统参考号

要求：必选

说明：12位定长的字母和数字字符

样例：123456789012

**11.2.9 ATM 终端流水号**

中文标题：ATM终端流水号

英文标题：System Trace No./Transaction Reference No./Transaction No.

内容：ATM终端的交易流水号，用于备查

要求：必选

说明：6位定长数字

样例：012345

**11.2.10 ATM 终端编号**

中文标题：ATM终端编号

英文标题：ATM ID

内容：ATMP为该ATM终端分配的编号

要求：必选

说明：定长的字母、数字和特殊字符

样例：01234567

**11.2.11 交易日期**

中文标题：日期

英文标题：Date

内容：受理行的交易日期

要求：必选

说明：YYYY/MM/DD

样例：2001/04/20

**11.2.12 交易时间**

中文标题：时间

英文标题：Time

内容：受理行的交易时间

要求：必选

说明：HH:MM:SS

样例：12:34:56

**11.2.13 授权代码**

中文标题：授权代码

英文标题：Authorization No.

内容：由发卡行指定，是主机对被批准执行的授权响应的标识码。

要求：可选

说明：最大长度6位数字字母

样例：123456

**11.2.14 备注**

中文标题：备注

英文标题: Reference/Memo/Remark

内容: 交易的附加信息, 如IC卡交易的首选名称和应用标签和交易证书等

要求: 可选

说明: 最大长度40位英文字符 (20个中文字符)

#### 11.2.15 IC 卡序列号

中文标题: 卡序列号

英文标题: Card SN

内容: 交易卡 (IC卡) 的序列号

要求: 条件必选 (ATM终端能够获得卡序列号时)

说明: 3位数字

样例: 001

附 录 A  
(资料性附录)  
响应码列表

ATM终端显示内容面向持卡人，用于引导持卡人正确操作，正确地完成银行卡自助业务。根据现有跨行业务种类及交易响应码（对应于GB/T 15150规定之报文的39号域）的不同，ATM终端显示内容见表A.1。响应码是两位ASCII码表示的数字或字母。如果ATM终端接收到下表中未出现的响应码，一律按照响应码“01”处理，并显示实际响应码数值。

表 A.1 响应码与终端显示内容对应表

代码	含 义	解 释	显示信息	操 作
00	批准或成功完成	交易被批准或成功完成		交 易 成 功 完 成，返回到相 应界面
01	查询发卡银行	交易被拒绝，因其他响应码不 适用而采用	对不起，所需服务已取 消，请与发卡行联系	交易失败，吐 卡
04	没收卡	没收卡	对不起，所需服务已取 消，此卡由银行收回	交易失败，吞 卡
12	无效交易	发卡方或转发机构不可识别的 交易类型或不允许的交易	对不起，暂不能办理此 项业务	交易失败
13	无效金额	不允许的交易金额（如金额值 过小或过大）	对不起，无效的交易金 额	交易失败，重 新输入金额， 重 新 发 送 交
14	无效卡号	不可识别、不接受的卡号	对不起，无效的卡号， 请取回卡	交易失败，吐 卡
15	无此发卡方	从账号中无法分辨发卡方，或 不受理的发卡方	对不起，此卡不能在这 台柜员机上使用，请取 回卡	交易失败，吐 卡
30	交易报文错	ATM 终端交易报文格式出错、 PIN 格式错等	对不起，所需服务已取 消，请与发卡行联系	交易失败，吐 卡
33	过期的卡	卡片已过期，拒绝交易并要求 没收卡片	对不起，卡已过期，此 卡由银行收回	交易失败，吞 卡
38	允许的输入 PIN 次 吞 数超限（没收卡）	输入 PIN 错误且超过了允许尝 试次数，拒绝交易并要求没收 卡片	对不起，密码错误超次 数，此卡由银行收回， 请与银行联系	交易失败， 卡
41	挂失卡（没收卡）	卡片已丢失，怀疑卡片的当前 持有者，不是持卡人本人，拒 绝交易并没收卡片	对不起，所需服务已取 消，此卡由银行收回	交易失败，吞 卡
43	被窃卡（没收卡）	卡片已挂失且原因是被盗，怀 疑卡片的当前持有者，拒绝交 易并没收卡片	对不起，所需服务已取 消，此卡由银行收回	交易失败，吞 卡

代码	含	解	显示信息	操 作
51	又 资金不足	样 账户的余额不足	对不起, 余额不足, 所需服务已取消	交易失败
54	过期的卡	卡片已过期, 拒绝交易, 但不要求没收卡片	对不起, 卡已过期, 请取回卡	交易失败, 吐卡
55	不正确的 PIN	PIN 输入错误, 允许重新尝试	密码错, 请输入您的密码, 并按确认键	交易失败, 重新输入 PIN, 重新发送交易
65	超出取现次数限制	对于取现交易, 超出规定的周期次取现次数限制, 或终端的周期取现次数限制, 拒绝交易	对不起, 超过取款次数, 请取回卡	交易失败, 吐卡
75	允许的输入 PIN 次数超限	输入 PIN 错误且超过了允许尝试次数, 拒绝交易, 但不要求没收卡片	对不起, 密码错误超过次数, 请取回卡	交易失败, 吐卡
81	MAC 错误	数据报文 MAC 错误		交易失败, 吐卡
89	无效终端	终端代码无效或不允许做交易	对不起, 所需服务已取消, 请与发卡行联系	交易失败, 吐卡
90	日期切换正在处理	ATM 中心或交换中心正在进行日切, 暂时不能处理该类交易	对不起, 所需服务已取消, 请与发卡行联系	交易失败, 吐卡
91	发卡方或交换中心不能操作	ATM 中心或交换中心因故障等原因, 暂时不能处理该类交易	对不起, 所需服务已取消, 请与发卡行联系	交易失败, 吐卡
96	系统异常、失效	由于系统可能存在的软件错误、硬件故障造成交易不能正常进行	对不起, 所需服务已取消, 请与发卡行联系	交易失败, 吐卡

附 录 B  
(资料性附录)  
ATM 终端凭证样

例

图B.1给出了一个ATM终端凭证样例。

日期 Date	时间 Time	受理行号 Acquirer No.
ATM 终端编号 ATM ID		ATM 终端流水号 System Trace No.
卡号 Card No.		
交易金额 Transaction Amount		手续费 Fee
转入卡(账)号 In Card (Account) No.		
交易类型 Transaction Type		响应码 Response Code
检索参考号 Retrieval Reference No.		
备注 Reference		
卡序列号 Card SN		

图 B.1 ATM 终端凭证样  
例

[www.bzxz.net](http://www.bzxz.net)

免费标准下载网