



中华人民共和国机械行业标准

JB/T 6555.1—2010

代替 JB/T 6555—1993

台式木工多用机床 第 1 部分: 参数

Bench type combined machines for woodworking

—Part 1: Parameters

2010-04-22 发布

2010-10-01 实施

中华人民共和国工业和信息化部 发布

目 次

前言.....II

1 范围.....1

2 规范性引用文件.....1

3 参数.....1

前 言

JB/T 6555《台式木工多用机床》由三部分组成：

- 第1部分：参数；
- 第2部分：精度；
- 第3部分：技术条件。

本部分为JB/T 6555的第1部分。

本部分代替JB/T 6555—1993《台式木工多用机床 参数》。

本部分与JB/T 6555—1993相比，只按有关规定进行了编辑性修改，技术内容未改变。

本部分由中国机械工业联合会提出。

本部分由全国木工机床与刀具标准化技术委员会（SAC/TC84）归口。

本部分起草单位：山东工友集团股份有限公司。

本部分主要起草人：宋志敏。

本部分所替代标准的历次版本发布情况为：

- JB/T 6555—1993。

台式木工多用机床 第 1 部分：参数

1 范围

JB/T 6555 的本部分规定了台式木工多用机床的参数。

本部分适用于具有平刨、压刨、榫槽（钻）、锯削四种用途和其中两种及三种用途的台式木工多用机床。

2 规范性引用文件

下列文件中的条款通过 JB/T 6555 的本部分的引用而成为本部分的条款。凡是注日期的引用文件，其随后所有的修改单（不包括勘误的内容）或修订版均不适用于本部分，然而，鼓励根据本部分达成协议的各方研究是否可使用这些文件的最新版本。凡是不注日期的引用文件，其最新版本适用于本部分。

JB/T 4172 木工刨刀轴

3 参数

台式木工多用机床的型式见图 1（不限制具体结构），参数应符合表 1 的规定。

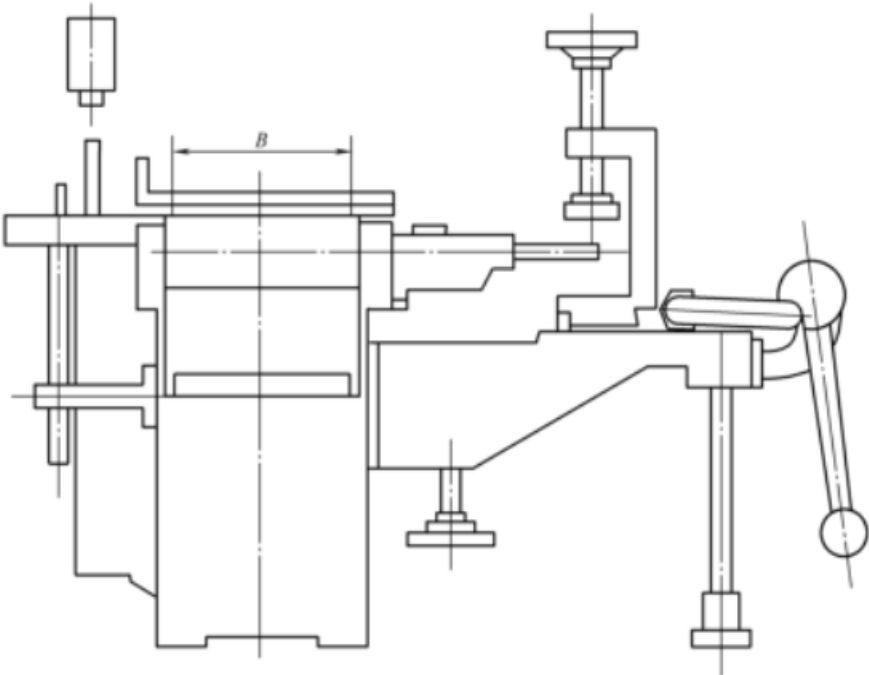


图 1
表 1

单位：mm

| | | | | | | | |
|--------------------|-----------|------------|------------------|-----|------------------|-----|-----|
| 最大平刨压刨加工宽度 B | | 125 | 150 ^a | 160 | 180 ^a | 200 | 250 |
| 刨刀体长度（按 JB/T 4172） | | 135 | 160 ^a | 170 | 190 ^a | 210 | 260 |
| 平刨最大加工深度 | | 3 | | | | | |
| 压刨工件的 厚度 | 最大尺寸（加工前） | ≥ 120 | | | | | |
| | 最小尺寸（加工后） | ≤ 6 | | | | | |

表 1（续）

| | |
|--|--|
| 圆锯片直径 | 250, 315 |
| 最大锯切高度 | ≥60 |
| 锯轴装锯片处直径 | 25, 30 |
| 最大榫槽宽度 | 16 |
| 最大榫槽深度 | ≥60 |
| 最大钻孔直径 | 13 |
| 最大钻孔深度 | ≥60 |
| 刨床切削速度 m/s | ≥12 |
| 锯机切削速度 m/s | ≥36 |
| 电动机功率 ^b kW | 1.1 ^c , 1.5 ^c , 2.2 ^c |
| ^a 新设计时不应采用。 | |
| ^b 无锯削的机床电动机功率不受此限制。 | |
| ^c 当圆锯片直径 250 mm 时, 选用电动机功率 1.1 kW、1.5 kW; 当圆锯片直径 315 mm 时, 选用电动机功率为 2.2 kW。 | |

中 华 人 民 共 和 国
机械行业标准
台式木工多用机床 第 1 部分：参数
JB/T 6555.1—2010

*

机械工业出版社出版发行
北京市百万庄大街 22 号
邮政编码：100037

*

210mm×297mm • 0.25 印张 • 8 千字
2010 年 10 月第 1 版第 1 次印刷
定价：10.00 元

*

书号：15111 • 9970
网址：<http://www.cmpbook.com>
编辑部电话：（010）88379778
直销中心电话：（010）88379693
封面无防伪标均为盗版

版权专有 侵权必究

www.bzxz.net

免费标准下载网