

YD

中华人民共和国通信行业标准

YD/T 206.5—1997

代替 YD235~236—81、YD238~241—81

架空通信线路铁件 螺脚类

1997-11-13 发布

1998-01-01 实施

中华人民共和国邮电部 发布

目 次

前言III

1 范围1

2 引用标准1

3 产品分类1

4 技术要求1

5 试验方法.....2

6 检验规则.....7

7 包装、标志、运输、贮存.....7

前 言

本系列标准是在原邮电部标准 YD206~269-81 的基础上进行修订的。原木担直螺脚、乙种上杆钉、装担抱箍 3 种产品已不再生产，故其标准内容予以作废，并根据需要增加了关于双瓶三沟弯钢板、分线箱(盒)抱箍、交接箱站台及墙壁电缆铁件等产品的标准内容。

在《架空通信线路铁件》这个标题下，包含了 29 个分标准，它们的名称及对应标准的关系如下：

YD / T 206.1—1997	通用技术条件 (代替 YD206—81)
YD / T 206.2—1997	线担类 (代替 YD207~221—81)
YD / T 206.3—1997	钢板类 (代替 YD223—81、YD225~231—81)
YD / T 206.4—1997	交叉支架 (代替 YD224—81)
YD / T 206.5—1997	螺脚类 (代替 YD235~236—81、YD238~241—81)
YD / T 206.6—1997	撑脚 (代替 YD222—81)
YD / T 206.7—1997	三眼单槽钢绞线夹板 (代替 YD232—81)
YD / T 206.8—1997	三眼双槽钢绞线夹板 (代替 YD233—81)
YD / T 206.9—1997	单眼地线夹板 (代替 YD234—81)
YD / T 206.10—1997	带头穿钉 (代替 YD242—81)
YD / T 206.11—1997	无头穿钉 (代替 YD243—81)
YD / T 206.12—1997	木螺钉 (代替 YD247—81)
YD / T 206.13—1997	上杆钉 (代替 YD248—81)
YD / T 206.14—1997	螺母 (代替 YD244—81)
YD / T 206.15—1997	垫片 (代替 YD245~246—81)
YD / T 206.16—1997	拉线双螺旋 (代替 YD250—81)
YD / T 206.17—1997	拉线衬环 (代替 YD251—81)
YD / T 206.18—1997	拉线地锚 (代替 YD252—81)

YD / T 206.19—1997 钢地锚 (代替 YD253—81)
YD / T 206.20—1997 钢绞线卡子 (代替 YD255—81)
YD / T 206.21—1997 电缆挂钩 (代替 YD256—81)
YD / T 206.22—1997 地线棒 (代替 YD254—81)
YD / T 206.23—1997 大号分线箱站台 (代替 YD258—81)
YD / T 206.24—1997 小号分线箱站台 (代替 YD259—81)
YD / T 206.25—1997 担夹类 (代替 YD260~261—81)
YD / T 206.26—1997 叉梁 (代替 YD262—81)
YD / T 206.27—1997 抱箍类 (代替 YD263~269—81 及部分新增)
YD / T 206.28—1997 墙壁电缆铁件类 (新增加)
YD / T 206.29—1997 电缆交接箱站台 (新增加)

本系列标准从 1998 年 01 月 01 日起实施。

自本系列标准生效之日起, YD206~269—81 作废。

本系列标准由邮电部电信科学研究规划院提出并归口。

本系列标准起草单位: 邮电部邮电工业标准化研究所、中国邮电器材华北公司、
马鞍山市线路器材公司。

本系列标准主要起草人: 庞桂芬 刘运海 王晋之 赵名富 黄先琼 宋加俊

架空通信线路铁件
螺脚类

YD / T 206.5—1997

代替 YD 235~236—81、YD 238~241—81

1 范围

本标准规定了各种螺脚的产品分类，技术要求，试验方法，检验规则以及装、标志、运输和贮存。

2 引用标准

下列标准所包含的条文，通过在本标准中引用而构成为本标准条文。本标准出版时，所示版本均为有效。所有标准都会被修订，使用本标准的各方应探讨使用下列标准的最新版本的可能性。

- YD / T 206.1—1997 架空通信线路铁件 通用技术条件
YD / T 206.10—1997 架空通信线路铁件 带头穿钉
YD / T 206.14—1997 架空通信线路铁件 螺母

3 产品分类

螺脚类包括 6 种产品，其产品名称和用途见表 1。

表 1 螺脚类产品一览表

名 称	用 途
加强直螺脚	支承绝缘子
钢担直螺脚	支承绝缘子，大号也可用在交叉钢板上
弯螺脚	拧在木杆上支承绝缘子
水泥杆弯螺脚	装在水泥杆上支承绝缘子
拉力弯螺脚	装在市话线路终端下线或回路交叉处支承绝缘子
终端弯螺脚	装在终端杆上支承绝缘子

4 技术要求

4.1 材料要求

制造产品所用材料应符合 YD / T 206.1—1997 中 3.1 节、3.2 节及 3.9 节的相应规定。

4.2 外观要求

外观质量应符合 YD / T 206.1—1997 中 3.10 节的规定。

4.3 外形尺寸

4.3.1 加强直螺脚的外形尺寸见图 1，其单位为 mm。

4.3.2 钢担直螺脚的外形尺寸见图 2 和表 2。

4.3.3 弯螺脚的外形尺寸见图 3 和表 3。

4.3.4 水泥弯螺脚的外形尺寸见图 4 和表 4。

4.3.5 拉力弯螺脚的外形尺寸见图 5，其单位为 mm。

4.3.6 终端弯螺脚的外形尺寸见图 6，其单位为 mm。

4.3.7 加强直螺脚、钢担直螺脚、水泥杆直螺脚及终端弯螺脚的螺纹部分应符合 YD / T 206.10—1997 的规定。其配套螺母应符合 YD / T 206.14—1997 的规定。

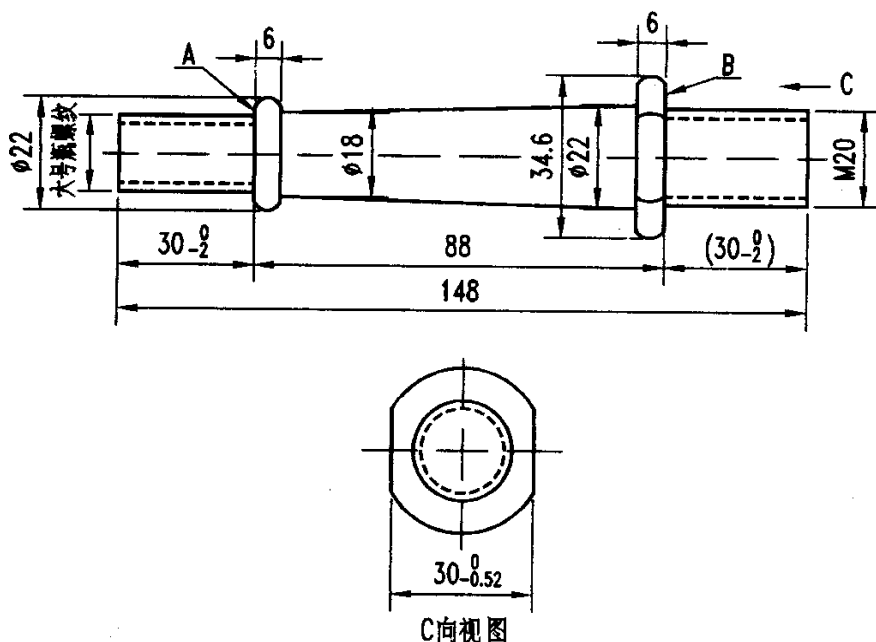
4.3.8 水泥杆弯螺脚配套用的瓦型垫片应符合 YD / T 206.15—1997 的规定。

4.4 防腐要求

产品应热镀锌，镀锌质量应满足 YD / T 206.1—1997 中 3.11 节的规定。

5 试验方法

按 YD / T 206.1—1997 中第 4 章执行。

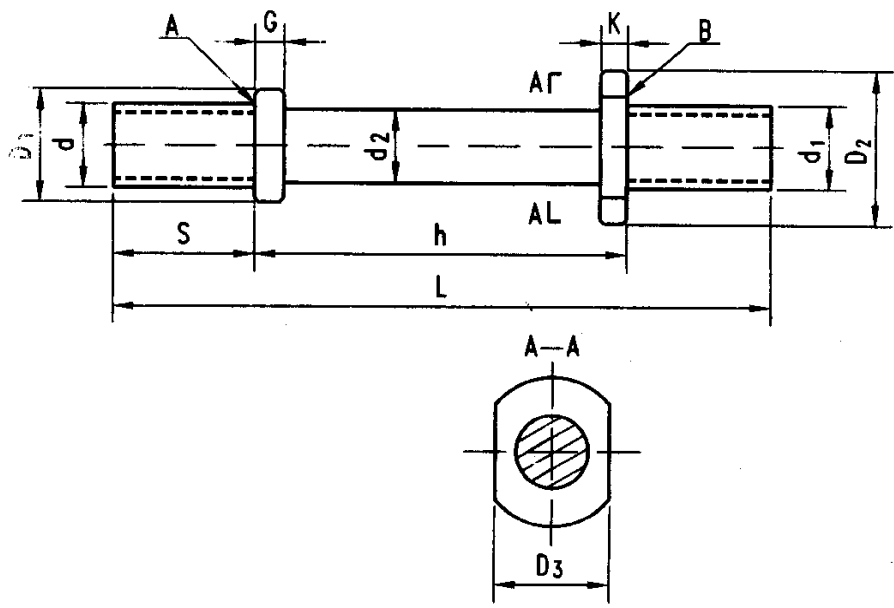


注 1 M20 螺纹端在距 B 面 4mm 内允许有扣深不足现象。

2 瓶螺纹在距 A 面 6mm 内允许有扣深不足现象。

3 C 向视图中两侧对称度允差为 1mm；B 面与杆轴线垂直度允差 $2^{\circ} 30'$ 。

图 1 加强直螺脚的外形尺寸图

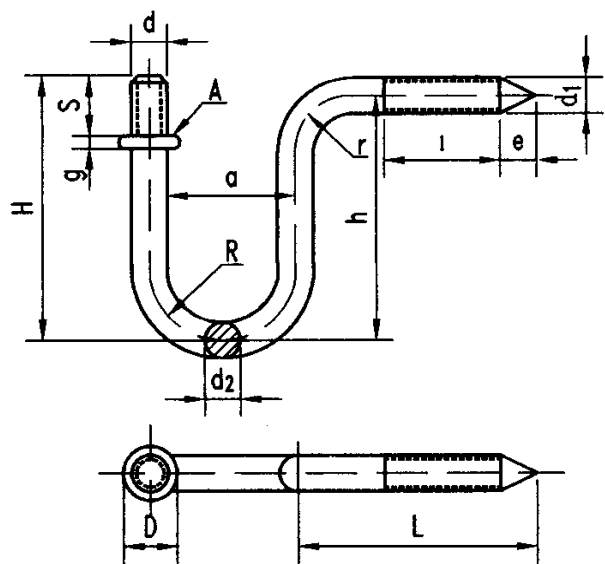


- 注 1 瓶螺纹在路 A 面 6mm 内允许有扣深不足现象。
- 2 公制螺纹在距 B 面 4mm 内允许有扣深不足现象。
- 3 B 面与杆身中心线的垂直度允差为 $2^{\circ} 30'$ 。
- 4 A—A 向视图中两侧面与螺杆中心线对称度允差为 1mm。
- 5 钢担直螺脚用冷拉钢材制造时， d_2 为公制螺纹的中径，否则 d_2 为型材的公称直径。

图 2 钢担直螺脚的外形尺寸图

表 2 钢担直螺脚的外形尺寸表 mm

名 称	L	h	S	D_2	D_3	d	d_1	G	K	D_1
大 号 钢担直螺脚	148	88 ± 1.5	30^{+0}_{-2}	$\phi 32$	$27^{+0}_{-0.5}$	大 号 瓶螺纹	M16	6	6	$\phi 22$
中 号 钢担直螺脚	144	84^{+0}_{-2}		$\phi 26$	$22^{+0}_{-0.5}$	中 号 瓶螺纹	M12			$\phi 19$
小 号 钢担直螺脚	114	57 ± 2		29^{+0}_{-2}		$\phi 26$				小 号 瓶螺纹



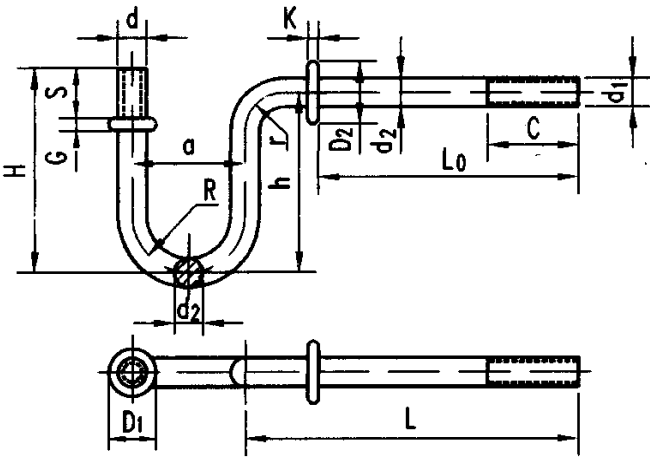
- 注 1 瓶螺纹在距 A 面 6mm 内允许有扣深不足现象。
- 2 瓶螺纹中心线对木螺纹中心线的垂直度不大于 3° 。
- 3 尺寸 R 、 r 、 e 不作为检验项目。
- 4 d_2 的尺寸由制造厂家确定。

图 3 弯螺脚的外形尺寸图

表 3 弯螺脚的外形尺寸表

mm

名 称	H	h	L	l	D	d	R	r	a	S	G	e	d_1
大 号 弯螺脚	127	117	128	60	$\phi 28$	大 号 瓶螺纹	40	28	80	30_{-2}^0	6	25	木螺纹 16
中 号 弯螺脚	104	94	108	55	$\phi 19$	中 号 瓶螺纹	29	24	58			28_{-2}^0	4
小 号 弯螺脚	78	60	96		$\phi 16$	小 号 瓶螺纹							



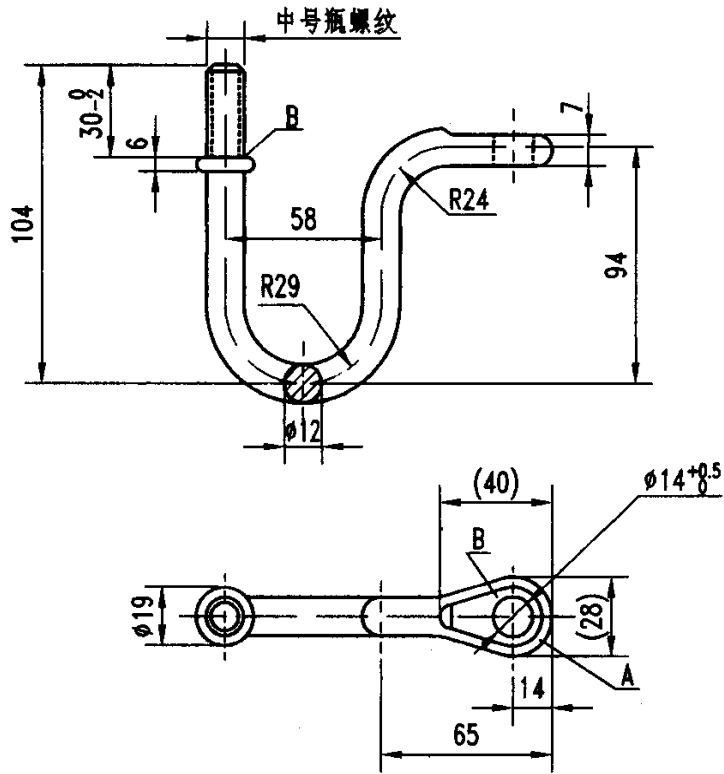
- 注 1 d_2 的数值，如采用冷拉圆钢时为紧固螺纹的中径；采用型材时为型材的标称直径数值。
- 2 瓶螺纹在距 A 面 6mm 内允许有扣深不足现象。
- 3 瓶螺纹中心线与紧固螺纹中心线的垂直度允差为 $\pm 3^\circ$ 。
- 4 R 、 r 、 e 的数值不作为检验项目。

图 4 水泥杆弯螺脚的外形尺寸图

表 4 水泥杆弯螺脚的外形尺寸表

mm

名 称	H	H	L	l_0	C	d	d_1	D_1	G	D_2	K	S	a	R	r
大号水泥杆弯螺脚	127	117	231	180	45^{+5}_0	大 号 瓶 螺 纹	M16	$\phi 22$	6	$\phi 32$	6	30^{+0}_2	80	40	28
中号水泥杆弯螺脚	104	94	181	145		中号 瓶 螺 纹	M12	$\phi 19$		$\phi 26$			28^{+0}_2	58	29
小号水泥杆弯螺脚	78	66				小号 瓶 螺 纹									



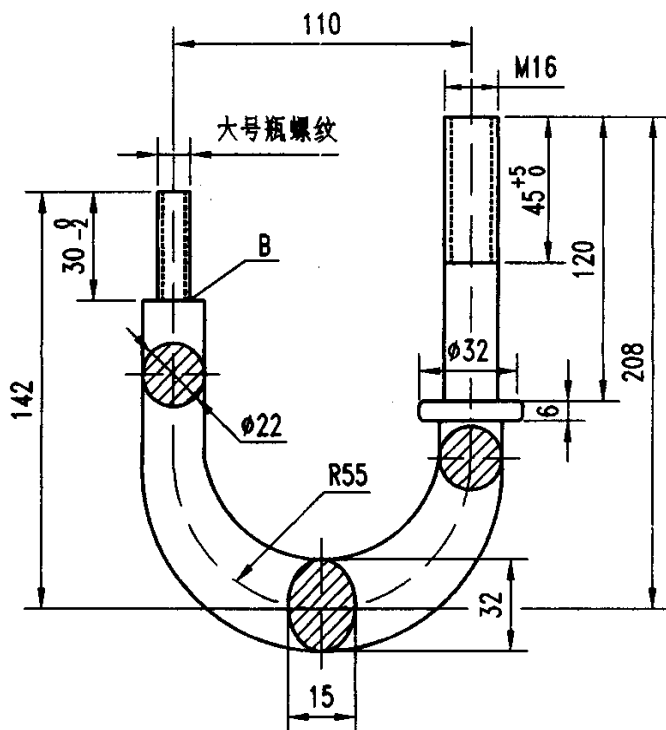
注 1 瓶螺纹在距 B 面 6mm 以内允许有扣深不足现象。

2 A 圆弧面允许有小的缺口或凸起。

3 各图角尺寸及括号内的尺寸不列入检验项目。

4 B 面与瓶螺纹中心线垂直度允差 3° 。

图 5 拉力弯螺脚的外形尺寸图



注 1 瓶螺纹在距 B 面 6mm 内允许有扣深不足现象。

2 瓶螺纹与 M16 螺纹的中心线不平行度允差为 3mm。

3 尺寸 32、R55 不列入检验项目。

图 6 终端弯螺脚的外形尺寸

6 检验规则

按 YD / T 206.1—1997 中第 5 章执行。

7 包装、标志、运输、贮存

7.1 包装

按 YD / T 206.1—1997 中 6.1.2.1 条规定包装。

7.1.1 加强直螺脚每包装 100 只，并配装 M20 螺母 100 只。

7.1.2 钢担直螺脚每包数量为：

a) 大号:100，并配装 M16 螺母 100；

b) 中号:100，并配装 M12 螺母 200；

c) 小号:200，并配装 M12 螺母 200；

7.1.3 弯螺脚每包装的数量为：

a) 大号:50

b)中号:100

c)小号:100

7.1.4 水泥杆弯螺脚每包装的数量及配套件数见表 5。

表 5 水泥杆弯螺脚每包装数				mm
名 称	配套瓦型垫片	配套螺母	包装数量	
大号水泥杆弯螺脚	25×50 ² 瓦垫片 2 只	M16 螺母 1 只	每包 25 副	
中号水泥杆弯螺脚	24×40 ² 瓦垫片 2 只	M12 螺母 1 只	每包 50 副	
小号水泥杆弯螺脚				

7.2 标志

应符合 YD / T 206.1—1997 中 6.2 节的规定。

7.3 运输

应符合 YD / T 206.1—1997 中 6.3 节的规定。

7.4 贮存

应符合 YD / T 206.1—1997 中 6.4 节的规定。