

YD

中华人民共和国通信行业标准

YD/T 206.25—1997
代替 YD260~261—81

架空通信线路铁件 担夹类

1997-11-13 发布

1998-01-01 实施

中华人民共和国邮电部 发布

目 次

前言Ⅲ

1 范围 1

2 引用标准 1

3 产品分类 1

4 技术要求 1

5 试验方法 3

6 检验规则 3

7 包装、标志、运输、贮存 3

前 言

本系列标准是在原邮电部标准 YD206~269—81 的基础上进行修订的。原木担直螺脚、乙种上杆钉、装担抱箍 3 种产品已不再生产, 故其标准内容予以作废, 并根据需要增加了关于双瓶三沟弯钢板、分线箱(盒)抱箍、交接箱站台及墙壁电缆铁件等产品的标准内容。

在《架空通信线路铁件》这个标题下, 包含了 29 个分标准, 它们的名称及对应标准的关系如下:

YD / T 206.1—1997	通用技术条件 (代替 YD206—81)
YD / T 206.2—1997	线担类 (代替 YD207~221—81)
YD / T 206.3—1997	钢板类 (代替 YD223—81、YD225~231—81)
YD / T 206.4—1997	交叉支架 (代替 YD224—81)
YD / T 206.5—1997	螺脚类 (代替 YD235~236—81、YD238~241—81)
YD / T 206.6—1997	撑脚 (代替 YD222—81)
YD / T 206.7—1997	三眼单槽钢绞线夹板 (代替 YD232—81)
YD / T 206.8—1997	三眼双槽钢绞线夹板 (代替 YD233—81)
YD / T 206.9—1997	单眼地线夹板 (代替 YD234—81)
YD / T 206.10—1997	带头穿钉 (代替 YD242—81)
YD / T 206.11—1997	无头穿钉 (代替 YD243—81)
YD / T 206.12—1997	木螺钉 (代替 YD247—81)
YD / T 206.13—1997	上杆钉 (代替 YD248—81)
YD / T 206.14—1997	螺母 (代替 YD244—81)
YD / T 206.15—1997	垫片 (代替 YD245~246—81)
YD / T 206.16—1997	拉线双螺旋 (代替 YD250—81)
YD / T 206.17—1997	拉线衬环 (代替 YD251—81)
YD / T 206.18—1997	拉线地锚 (代替 YD252—81)

YD / T 206.19—1997 钢地锚 (代替 YD253—81)
YD / T 206.20—1997 钢绞线卡子 (代替 YD255—81)
YD / T 206.21—1997 电缆挂钩 (代替 YD256—81)
YD / T 206.22—1997 地线棒 (代替 YD254—81)
YD / T 206.23—1997 大号分线箱站台 (代替 YD258—81)
YD / T 206.24—1997 小号分线箱站台 (代替 YD259—81)
YD / T 206.25—1997 担夹类 (代替 YD260~261—81)
YD / T 206.26—1997 叉梁 (代替 YD262—81)
YD / T 206.27—1997 抱箍类 (代替 YD263~269—81 及部分新增)
YD / T 206.28—1997 墙壁电缆铁件类 (新增加)
YD / T 206.29—1997 电缆交接箱站台 (新增加)

本系列标准从 1998 年 01 月 01 日起实施。

自本系列标准生效之日起, YD206~269—81 作废。

本系列标准由邮电部电信科学研究规划院提出并归口。

本系列标准起草单位: 邮电部邮电工业标准化研究所、中国邮电器材华北公司、
马鞍山市线路器材公司。

本系列标准主要起草人: 庞桂芬 刘运海 王晋之 赵名富 黄先琼 宋加俊

架空通信线路铁件
担夹类

YD / T 206.25—1997

代替 YD260~261—81

1 范围

本标准规定了架空通信线路用担夹铁件的产品分类，技术要求，试验方法，检验规则以及包装、标志、运输和贮存。

2 引用标准

下列标准所包含的条文，通过在本标准中引用而构成为本标准条文。本标准出版时，所示版本均为有效。所有标准都会被修订，使用本标准的各方应探讨使用下列标准的最新版本的可能性。

YD / T 206.1—1997 架空通信线路铁件 通用技术条件

3 产品分类

担夹铁件包含两种产品，其产品名称及用途见表 1。

表 1 担夹铁件产品一览表

名 称	用 途
甲种担夹	在有预留孔水泥杆装配线担连接处卡紧与稳定线担用
乙种担夹	

4 技术要求

4.1 材料要求

担夹所用材料应符合 YD / T 206.1—1997 中 3.1.3 条、3.2.7 条和 3.9 节的规定。

4.2 外观质量

应符合 YD / T 206.1—1997 中 3.10 节的规定。

4.3 外形尺寸

4.3.1 甲种担夹的外形、规格及尺寸见图 1(单位 mm)和表 2。

4.3.2 乙种担夹的外形、规格及尺寸见图 2(单位 mm)和表 3。

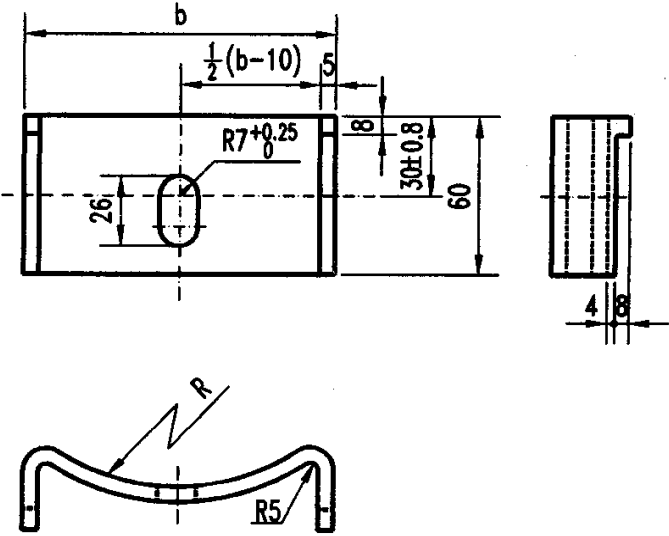


图 1 甲种担夹外形图

表 2 甲种担夹规格尺寸表 mm

编 号	R	b	配合水泥杆梢径
A1	55	75	100
A2	70	90	130
A3	80	120	150, 170

表 3 乙种担夹规格尺寸表 mm

编 号	R	b	配合水泥杆梢径
B1	70	90	130
B2	80	120	150, 170

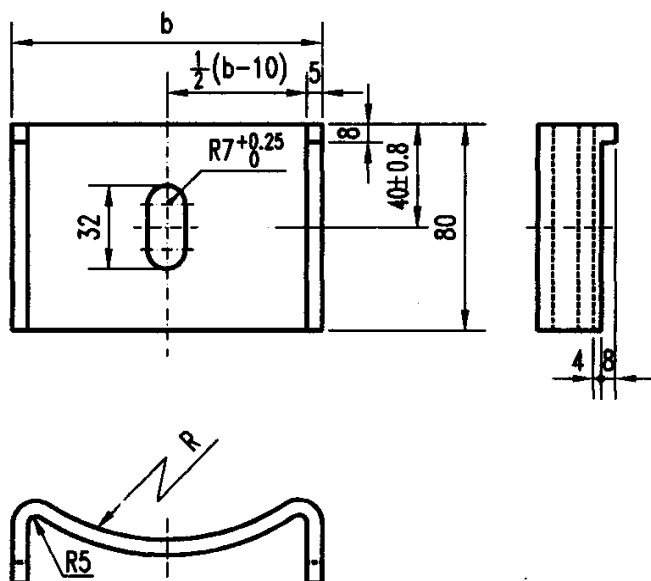


图2 乙种担夹外形图

4.4 防腐要求

应采用热镀锌防腐，镀锌质量应符合 YD / T 206.1—1997 中 3.11 节的规定。

5 试验方法

按 YD / T 206.1—1997 中第 4 章进行。

6 检验规则

按 YD / T 206.1—1997 中第 5 章进行。

7 包装、标志、运输、贮存

7.1 包装

担夹包装按 YD / T 206.1—1997 中 6.1.2.1 条草袋包装法进行，每包装 50 块。

7.2 标志

应符合 YD / T 206.1—1997 中 6.2 节的规定。

7.3 运输

应符合 YD / T 206.1—1997 中 6.3 节的规定。

7.4 贮存

应符合 YD / T 206.1—1997 中 6.4 节的规定。