

YD

中华人民共和国通信行业标准

YD/T 206.24—1997

代替 YD259—81

架空通信线路铁件 小号分线箱站台

1997-11-13 发布

1998-01-01 实施

中华人民共和国邮电部 发布

目 次

前言III

1 范围 1

2 引用标准 1

3 技术要求 1

4 试验方法 2

5 检验规则 4

6 包装、标志、运输、贮存 4

前 言

本系列标准是在原邮电部标准 YD206~269-81 的基础上进行修订的。原木担直螺脚、乙种上杆钉、装担抱箍三种产品已不再生产，其标准内容予以删除，并根据需要增加了关于双瓶三沟弯钢板、分线箱(盒)抱箍、交接箱站台及墙壁电缆铁件等产品的标准内容。

在《架空通信线路铁件》这个标题下，包含了 29 个分标准，它们的名称及对应标准的关系如下：

YD / T 206.1—1997	通用技术条件 (代替 YD206—81)
YD / T 206.2—1997	线担类 (代替 YD207~221—81)
YD / T 206.3—1997	钢板类 (代替 YD223—81、YD225~231—81)
YD / T 206.4—1997	交叉支架 (代替 YD224—81)
YD / T 206.5—1997	螺脚类 (代替 YD235~236—81、YD238~241—81)
YD / T 206.6—1997	撑脚 (代替 YD222—81)
YD / T 206.7—1997	三眼单槽钢绞线夹板 (代替 YD232—81)
YD / T 206.8—1997	三眼双槽钢绞线夹板 (代替 YD233—81)
YD / T 206.9—1997	单眼地线夹板 (代替 YD234—81)
YD / T 206.10—1997	带头穿钉 (代替 YD242—81)
YD / T 206.11—1997	无头穿钉 (代替 YD243—81)
YD / T 206.12—1997	木螺钉 (代替 YD247—81)
YD / T 206.13—1997	上杆钉 (代替 YD248—81)
YD / T 206.14—1997	螺母 (代替 YD244—81)
YD / T 206.15—1997	垫片 (代替 YD245~246—81)
YD / T 206.16—1997	拉线双螺旋 (代替 YD250—81)
YD / T 206.17—1997	拉线衬环 (代替 YD251—81)
YD / T 206.18—1997	拉线地锚 (代替 YD252—81)

YD / T 206.19—1997 钢地锚 (代替 YD253—81)
YD / T 206.20—1997 钢绞线卡子 (代替 YD255—81)
YD / T 206.21—1997 电缆挂钩 (代替 YD256—81)
YD / T 206.22—1997 地线棒 (代替 YD254—81)
YD / T 206.23—1997 大号分线箱站台 (代替 YD258—81)
YD / T 206.24—1997 小号分线箱站台 (代替 YD259—81)
YD / T 206.25—1997 担夹类 (代替 YD260~261—81)
YD / T 206.26—1997 叉梁 (代替 YD262—81)
YD / T 206.27—1997 抱箍类 (代替 YD263~269—81 及部分新增)
YD / T 206.28—1997 墙壁电缆铁件类 (新增加)
YD / T 206.29—1997 电缆交接箱站台 (新增加)

本系列标准从 1998 年 01 月 01 日起实施。

自本系列标准生效之日起, YD206~269—81 作废。

本系列标准由邮电部电信科学研究规划院提出并归口。

本系列标准起草单位: 邮电部邮电工业标准化研究所、中国邮电器材华北公司、
马鞍山市线路器材公司。

本系列标准主要起草人: 庞桂芬 刘运海 王晋之 赵名富 黄先琼 宋加俊

架空通信线路铁件
小号分线箱站台

YD / T 206.24—1997
代替 YD259—81

1 范围

本标准规定了供线务员在杆上操作用的分线箱站台的技术要求,试验方法,检验规则以及包装、标志、运输和贮存。

2 引用标准

下列标准所包含的条文,通过在本标准中引用而构成为本标准条文。本标准出版时,所示版本均为有效。所有标准都会被修订,使用本标准的各方应探讨使用下列标准的最新版本的可能性。

YD / T 206.1—1997 架空通信线路铁件 通用技术条件

3 技术要求

3.1 材料要求

- a. 分线箱站台所用扁钢应符合 YD / T 206.1—1997 中 3.2.6 条的规定。
- b. 所用圆钢应符合 YD / T 206.1—1997 中 3.2.2 条的规定。
- c. 所用角钢应符合 YD / T 206.1—1997 中 3.2.3 条的规定。

3.2 外观质量

外观质量应符合 YD / T 206.1—1997 中 3.10 节的规定。

3.3 外形尺寸见图 1~图 6 (单位:mm)。

3.4 配套零部件明细表见表 1。

表 1 小号站台零件明细表 mm

序号	名 称	规 格	数量	材 料	备 注
1	站台盘		1	8×40、4×40 扁钢、 5×40×40 角钢	
2	椅 圈			φ 10 圆钢	配套 M10 螺母四只
3	支 柱		3	φ 12 圆钢	
4	抱 箍		5	8×40 扁钢	
5	撑 脚		2	5×40×40 角钢	
6	抱箍穿钉	M16×130	6		丝扣长度为 45 ⁺⁵ ₀
7	紧固穿钉	M10×30	5		丝扣长度为 25 ⁺⁵ ₀

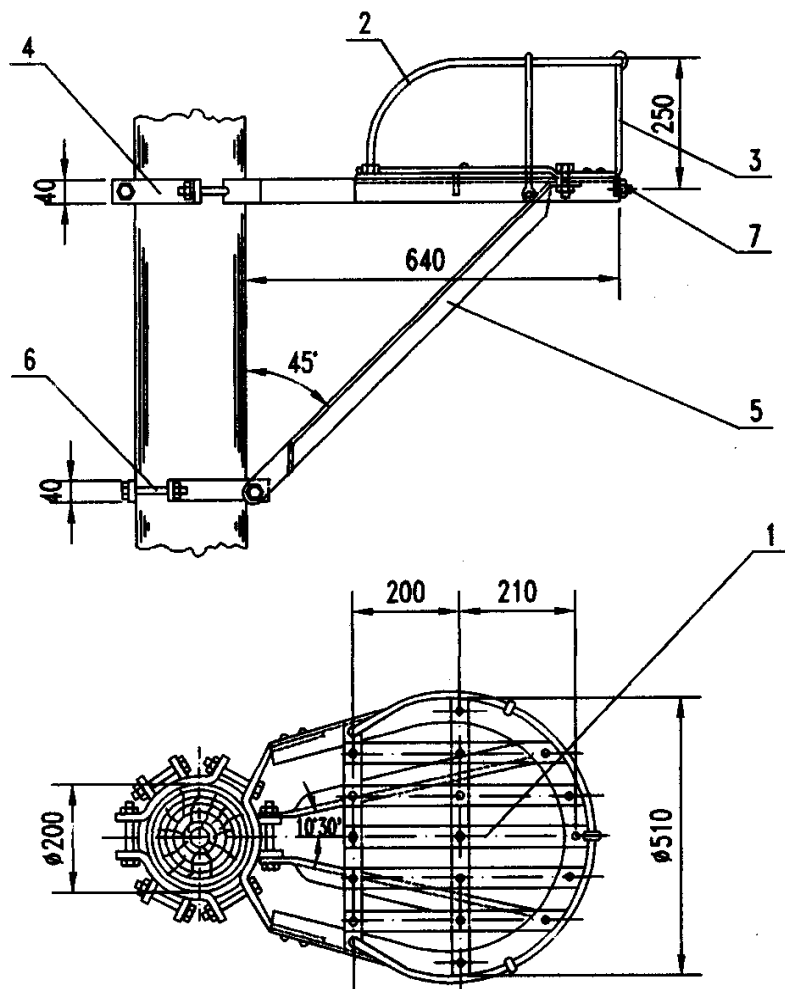


图1 结构形式和尺寸图

3.5 小号分线箱站台采用热镀锌处理。

镀锌质量应符合 YD / T 206.1—1997 中 3.11 节的规定。

3.6 铆接后零件之间应紧固，用 0.4kg 锤头敲打铆接处不得有振荡或松动。

3.7 变曲处不得有裂纹。

3.8 小号分线箱站台应能承受 200kg 重物的压力。

4 试验方法

4.1 除按 4.2 进行承重试验外，其它试验按 YD / T 206.1—1997 中第 4 章执行。

4.2 承重试验。将小号站台安装在电杆上，站台盘平面上均匀的放置 200kg 重物 4h。然后，将站台各部件拆下后，检查各部分尺寸符合图纸规定为合格，反之为不合格。

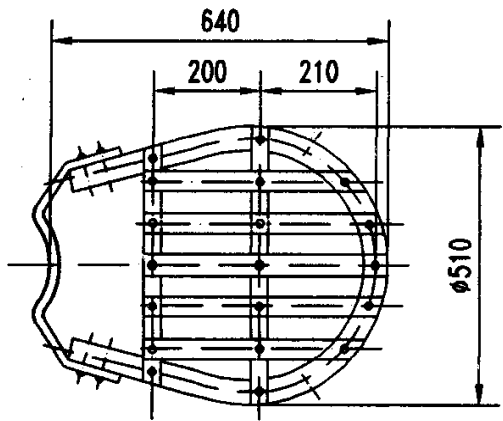


图 2 站台盘

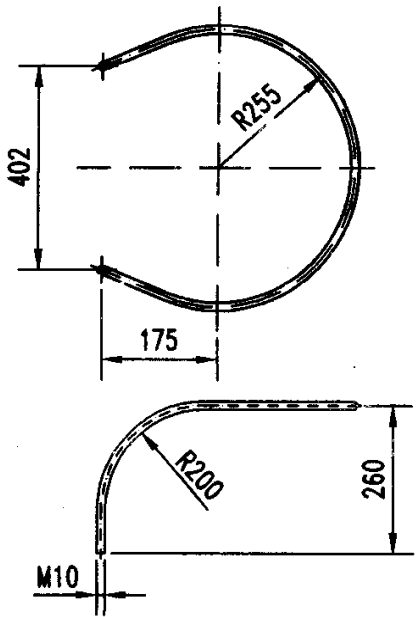


图 3 椅圈

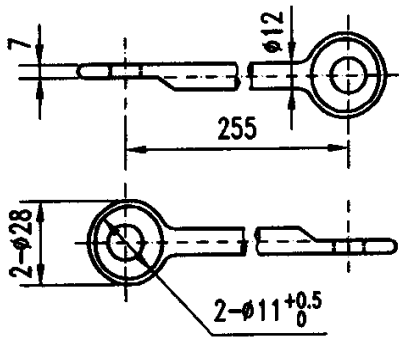


图 4 支柱

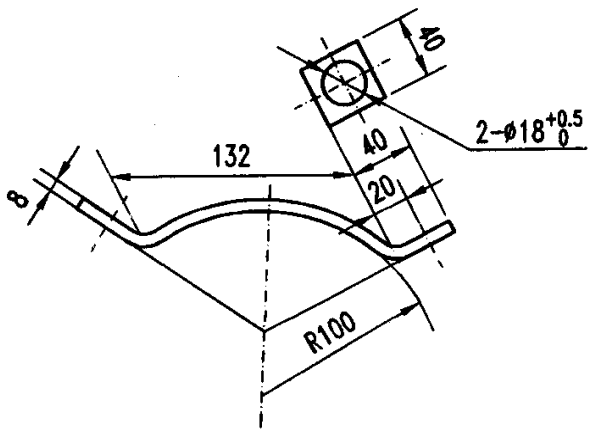
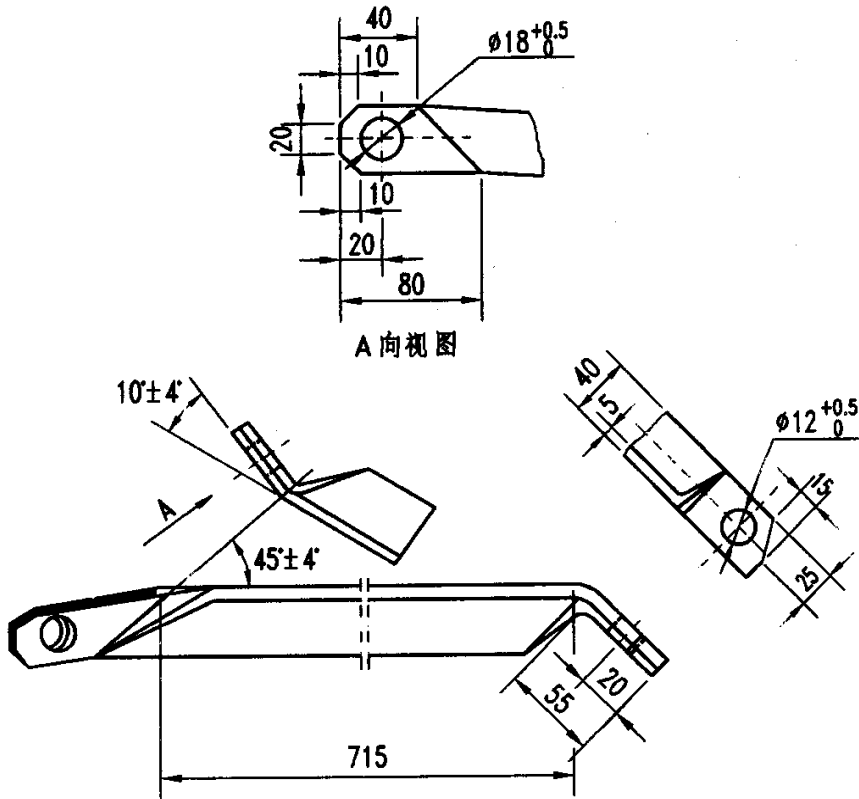


图 5 抱箍



注:小站台两撑脚结构尺寸相同,弯曲方向相反。

图 6 撑 脚

5 检验规则

按 YD / T 206.1—1997 中第 5 章执行。

注:例行试验项目:承重试验、镀锌试验。

6 包装、标志、运输、贮存

6.1 包装

站台包装方法和配套要求见表 2。

6.2 标志

应符合 YD / T 206.1—1997 中 6.2 节的规定。

6.3 运输

应符合 YD / T 206.1—1997 中 6.3 节的规定。

6.4 贮存

应符合 YD / T 206.1—1997 中 6.4 节的规定。

表 2 小号站台包装配套表

序号	名称及规格	数量及配套	包 装 方 法
1	站台盘		不包装
2	椅 圈	10	用麻布条、铁丝捆扎螺纹处
3	撑 脚	2	每对用 2.0 铁丝捆扎两道
4	支 柱	15	同装一包其中: (1)抱箍:M16×130 穿钉散装。 (2)M10×30 穿钉分别装配支柱两端 每 3 条支柱用 $\phi 1.5$ 铁丝捆扎。
5	抱 箍	25	
6	M16×130 穿钉	30	
7	M10×30 穿钉	25	