

**YD**

# 中华人民共和国通信行业标准

YD/T 206.23—1997

代替 YD258—81

---

## 架空通信线路铁件 大号分线箱站台

1997-11-13 发布

1998-01-01 实施

---

中华人民共和国邮电部 发布

目 次

前言 .....III

1 范围 ..... 1

2 引用标准 ..... 1

3 技术要求 ..... 1

4 试验方法 ..... 1

5 检验规则 ..... 2

6 包装、标志、运输、贮存 ..... 5

## 前 言

本系列标准是在原邮电部标准 YD206~269-81 的基础上进行修订的。原木担直螺脚、乙种上杆钉、装担抱箍 3 种产品已不再生产, 故其标准内容予以作废, 并根据需要增加了关于双瓶三沟弯钢板、分线箱(盒)抱箍、交接箱站台及墙壁电缆铁件等产品的标准内容。

在《架空通信线路铁件》这个标题下, 包含了 29 个分标准, 它们的名称及对应标准的关系如下:

YD / T 206.1-1997	通用技术条件 (代替 YD206-81)
YD / T 206.2-1997	线担类 (代替 YD207~221-81)
YD / T 206.3-1997	钢板类 (代替 YD223-81、YD225~231-81)
YD / T 206.4-1997	交叉支架 (代替 YD224-81)
YD / T 206.5-1997	螺脚类 (代替 YD235~236-81、YD238~241-81)
YD / T 206.6-1997	撑脚 (代替 YD222-81)
YD / T 206.7-1997	三眼单槽钢绞线夹板 (代替 YD232-81)
YD / T 206.8-1997	三眼双槽钢绞线夹板 (代替 YD233-81)
YD / T 206.9-1997	单眼地线夹板 (代替 YD234-81)
YD / T 206.10-1997	带头穿钉 (代替 YD242-81)
YD / T 206.11-1997	无头穿钉 (代替 YD243-81)
YD / T 206.12-1997	木螺钉 (代替 YD247-81)
YD / T 206.13-1997	上杆钉 (代替 YD248-81)
YD / T 206.14-1997	螺母 (代替 YD244-81)
YD / T 206.15-1997	垫片 (代替 YD245~246-81)
YD / T 206.16-1997	拉线双螺旋 (代替 YD250-81)
YD / T 206.17-1997	拉线衬环 (代替 YD251-81)
YD / T 206.18-1997	拉线地锚 (代替 YD252-81)

YD / T 206.19—1997 钢地锚 (代替 YD253—81)  
YD / T 206.20—1997 钢绞线卡子 (代替 YD255—81)  
YD / T 206.21—1997 电缆挂钩 (代替 YD256—81)  
YD / T 206.22—1997 地线棒 (代替 YD254—81)  
YD / T 206.23—1997 大号分线箱站台 (代替 YD258—81)  
YD / T 206.24—1997 小号分线箱站台 (代替 YD259—81)  
YD / T 206.25—1997 担夹类 (代替 YD260~261—81)  
YD / T 206.26—1997 叉梁 (代替 YD262—81)  
YD / T 206.27—1997 抱箍类 (代替 YD263~269—81 及部分新增)  
YD / T 206.28—1997 墙壁电缆铁件类 (新增加)  
YD / T 206.29—1997 电缆交接箱站台 (新增加)

本系列标准从 1998 年 01 月 01 日起实施。

自本系列标准生效之日起, YD206~269—81 作废。

本系列标准由邮电部电信科学研究规划院提出并归口。

本系列标准起草单位: 邮电部邮电工业标准化研究所、中国邮电器材华北公司、

马鞍山市线路器材公司。

本系列标准主要起草人: 庞桂芬 刘运海 王晋之 赵名富 黄先琼 宋加俊

架空通信线路铁件  
大号分线箱站台

YD / T 206.23—1997

代替 YD258—81

## 1 范围

本标准规定了供线务员在杆上操作的分线箱站台的技术要求，试验方法，检验规则以及包装、标志、运输和贮存。

## 2 引用标准

下列标准所包含的条文，通过在本标准中引用而构成本标准条文。本标准出版时，所示版本均为有效。所有标准都会被修订，使用本标准的各方应探讨使用下列标准的最新版本的可能性。

YD / T 206.1—1997 架空通信线路铁件 通用技术条件

YD / T 206.24—1997 架空通信线路铁件 小号分线箱站台

## 3 技术要求

### 3.1 材料要求

- a ) 分线箱站台所用扁钢应符合 YD / T 206.1—1997 中 3.2.6 条的规定。
- b ) 所用圆钢应符合 YD / T 206.1—1997 中 3.2.2 条的规定；
- c ) 所用角钢应符合 YD / T 206.1—1997 中 3.2.3 条的规定。

### 3.2 外观质量

外观质量应符合 YD / T 206.1—1997 中 3.10 节的规定。

### 3.3 外形尺寸见图 1~图 6(单位 mm)，配套零部件明细表见表 1。

### 3.4 大号分线箱站台采用热镀锌处理。

镀锌质量应符合 YD / T 206.1—1997 中 3.11 节的规定。

### 3.5 铆接后零件之间应紧固，用 0.4kg 锤头敲打铆接处不得有震荡或松动。

### 3.6 弯曲处不得有裂纹。

### 3.7 大号站台安装在电杆上后，站台盘的平面应能承受 300kg 以上重物 4h。

## 4 试验方法

### 4.1 除了按 4.2 节进行承重试验外，其它试验按 YD / T 206.1—1997 中第 4 章的执行。

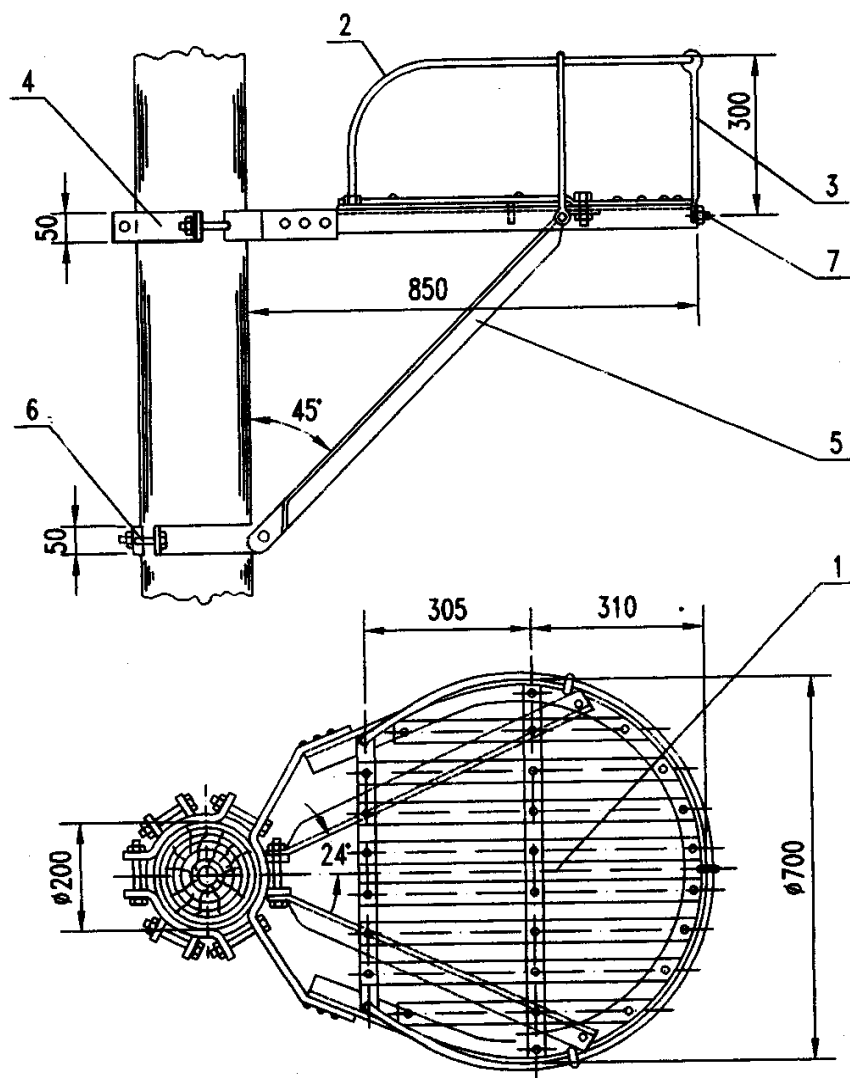


图1 结构形式和尺寸图

## 5 检验规则

按 YD / T 206.1—1997 中第 5 章执行。

注：例行试验项目：承重试验、镀锌试验。

表 1 规格尺寸表 mm

序号	名 称	规 格	数量	材 料	备 注
1	站台盘		1	10×50 4×40 扁钢 5×40×40 角钢	
2	椅 圈			Φ 12 圆钢	配套 M12 螺母 4 只
3	支 柱		3		
4	抱 箍		5	10×50 扁钢	
5	撑 脚		2	5×40×40 角钢	
6	抱箍穿钉	M16×130	6		丝扣长度 45 <sup>+5</sup> <sub>0</sub>
7	紧固穿钉	M12×30	5		丝扣长度 25 <sup>+5</sup> <sub>0</sub>

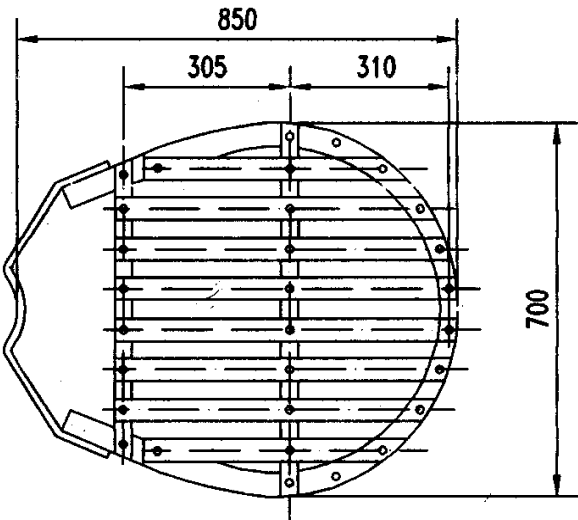


图 2 站台盘

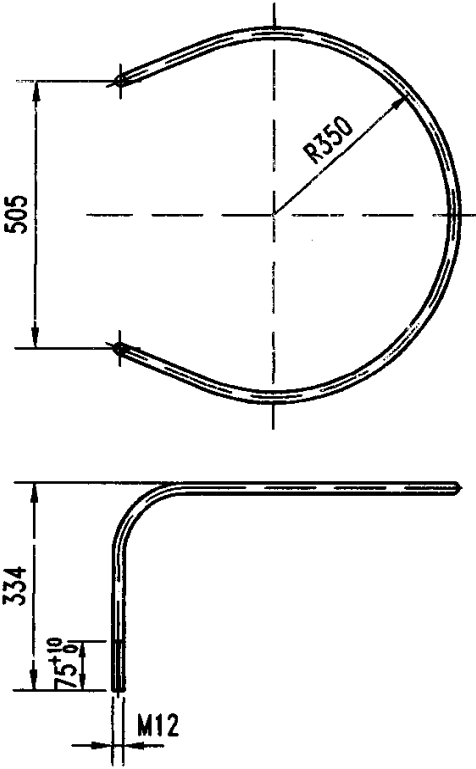


图 3 椅圈

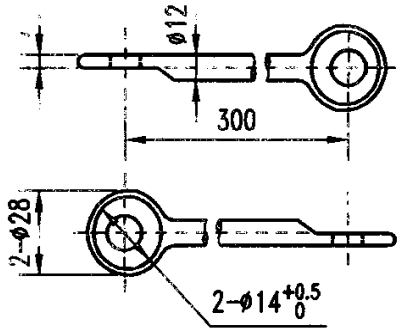


图 4 支柱

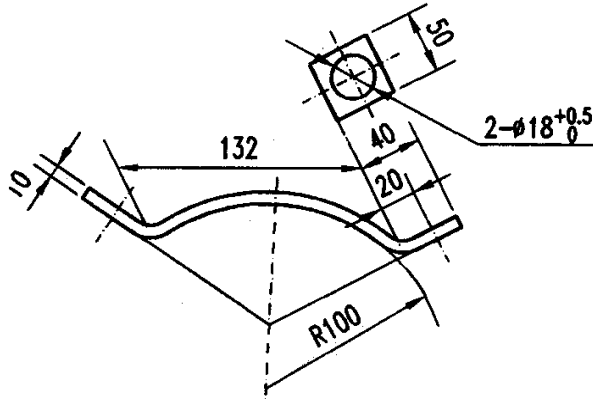
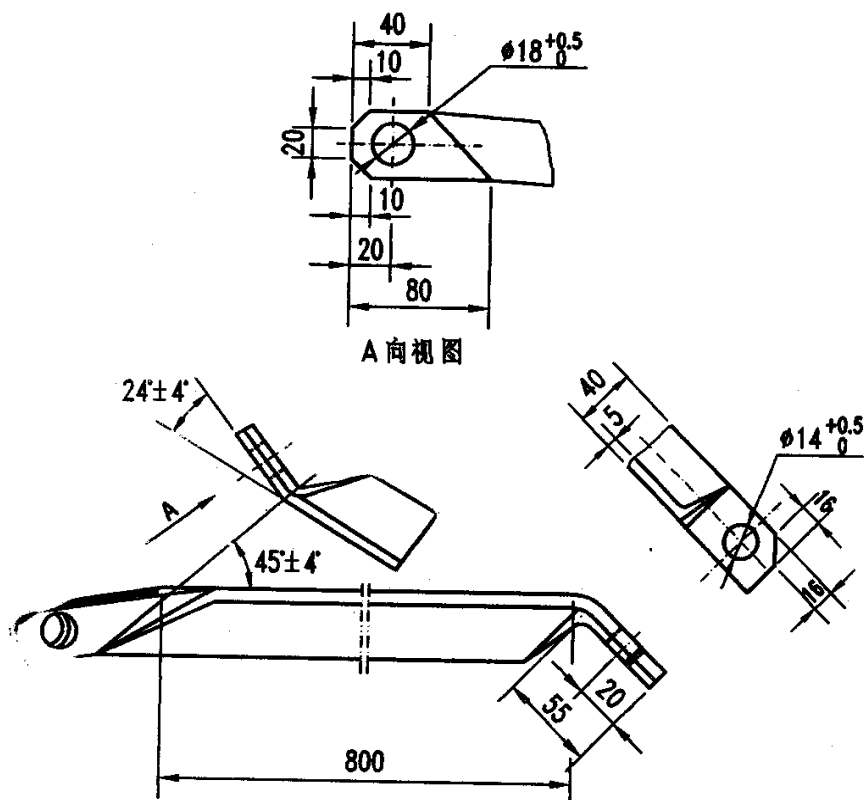


图 5 抱箍





注:大号站台两撑脚结构尺寸相同,弯曲方向相反。

图 6 撑 脚

## 6 包装、标志、运输、贮存

### 6.1 包装

同 YD / T 206.24—1997 中 6.1 节的包装要求。

### 6.2 标志

应符合 YD / T 206.1—1997 中 6.2 节的规定。

### 6.3 运输

应符合 YD / T 206.1—1997 中 6.3 节的规定。

### 6.4 贮存

应符合 YD / T 206.1—1997 中 6.4 节的规定。