

**YD**

# 中华人民共和国通信行业标准

YD/T 206.21—1997

代替 YD256—81

---

## 架空通信线路铁件 电缆挂钩

1997-11-13 发布

1998-01-01 实施

---

中华人民共和国邮电部 发布

目 次

前言 ..... III

1 范围 ..... 1

2 引用标准 ..... 1

3 技术要求 ..... 1

4 试验方法 ..... 2

5 检验规则 ..... 2

6 包装、标志、运输、贮存 ..... 2

## 前 言

本系列标准是在原邮电部标准 YD206~269-81 的基础上进行修订的。原木担直螺脚、乙种上杆钉、装担抱箍 3 种产品已不再生产，故其标准内容予以作废，并根据需要增加了关于双瓶三沟弯钢板、分线箱(盒)抱箍、交接箱站台及墙壁电缆铁件等产品的标准内容。

在《架空通信线路铁件》这个标题下，包含了 29 个分标准，它们的名称及对应标准的关系如下：

YD / T 206.1—1997	通用技术条件 (代替 YD206—81)
YD / T 206.2—1997	线担类 (代替 YD207~221—81)
YD / T 206.3—1997	钢板类 (代替 YD223—81、YD225~231—81)
YD / T 206.4—1997	交叉支架 (代替 YD224—81)
YD / T 206.5—1997	螺脚类 (代替 YD235~236—81、YD238~241—81)
YD / T 206.6—1997	撑脚 (代替 YD222—81)
YD / T 206.7—1997	三眼单槽钢绞线夹板 (代替 YD232—81)
YD / T 206.8—1997	三眼双槽钢绞线夹板 (代替 YD233—81)
YD / T 206.9—1997	单眼地线夹板 (代替 YD234—81)
YD / T 206.10—1997	带头穿钉 (代替 YD242—81)
YD / T 206.11—1997	无头穿钉 (代替 YD243—81)
YD / T 206.12—1997	木螺钉 (代替 YD247—81)
YD / T 206.13—1997	上杆钉 (代替 YD248—81)
YD / T 206.14—1997	螺母 (代替 YD244—81)
YD / T 206.15—1997	垫片 (代替 YD245~246—81)
YD / T 206.16—1997	拉线双螺旋 (代替 YD250—81)
YD / T 206.17—1997	拉线衬环 (代替 YD251—81)
YD / T 206.18—1997	拉线地锚 (代替 YD252—81)

YD / T 206.19—1997 钢地锚 (代替 YD253—81)  
YD / T 206.20—1997 钢绞线卡子 (代替 YD255—81)  
YD / T 206.21—1997 电缆挂钩 (代替 YD256—81)  
YD / T 206.22—1997 地线棒 (代替 YD254—81)  
YD / T 206.23—1997 大号分线箱站台 (代替 YD258—81)  
YD / T 206.24—1997 小号分线箱站台 (代替 YD259—81)  
YD / T 206.25—1997 担夹类 (代替 YD260~261—81)  
YD / T 206.26—1997 叉梁 (代替 YD262—81)  
YD / T 206.27—1997 抱箍类 (代替 YD263~269—81 及部分新增)  
YD / T 206.28—1997 墙壁电缆铁件类 (新增加)  
YD / T 206.29—1997 电缆交接箱站台 (新增加)

本系列标准从 1998 年 01 月 01 日起实施。

自本系列标准生效之日起, YD206~269—81 作废。

本系列标准由邮电部电信科学研究规划院提出并归口。

本系列标准起草单位: 邮电部邮电工业标准化研究所、中国邮电器材华北公司、  
马鞍山市线路器材公司。

本系列标准主要起草人: 庞桂芬 刘运海 王晋之 赵名富 黄先琼 宋加俊

架空通信线路铁件  
电缆挂钩

YD / T 206. 21—1997

代替 YD256—81

1 范围

本标准规定了吊挂架空通信电缆用的电缆挂钩的技术要求，试验方法，检验规则以及包装、标志、运输和贮存。

2 引用标准

下列标准所包含的条文，通过在本标准中引用而构成为本标准条文。本标准出版时，所示版本均为有效。所有标准都会被修订，使用本标准的各方应探讨使用下列标准的最新版本的可能性。

GB3206—82 优质碳素结构钢丝

YD / T 206. 1—1997 架空通信线路铁件 通用技术条件

3 技术要求

3.1 材料要求

电缆挂钩所用钢丝应符合 GB3206—82 中 45 号钢丝的规定。

3.2 规格尺寸

规格尺寸见图 1(单位:mm)和表 1。

表 1 尺寸表

mm

规格	<i>D</i>	<i>H</i>	<i>L</i>	<i>A</i>	<i>B</i>	<i>C</i>	<i>E</i>	<i>F</i>	<i>G</i>	<i>W</i>	铝片厚度
20mm	20	50	80	8	2.5	10	18	12	6	18	0.5
25mm	25	55	90	9	3	11	20	16	8.2	20	
35mm	35	60	100		3.5	12	22	18		25	
45mm	45	70	110		4					30	
55mm	55	90	125	11	4.5	13	26	21	9.5	35	
65mm	65	100	130	13	5	14	30	23	10.5	35	

3.3 框板边沿必须向外坡斜，与电缆接触的表面不得有星粒隆起或粗糙不平现象。

3.4 挂于钢绞线上须垂直，紧密搭扣。

3.5 铝托与挂钩间隙不超过 0.5mm。

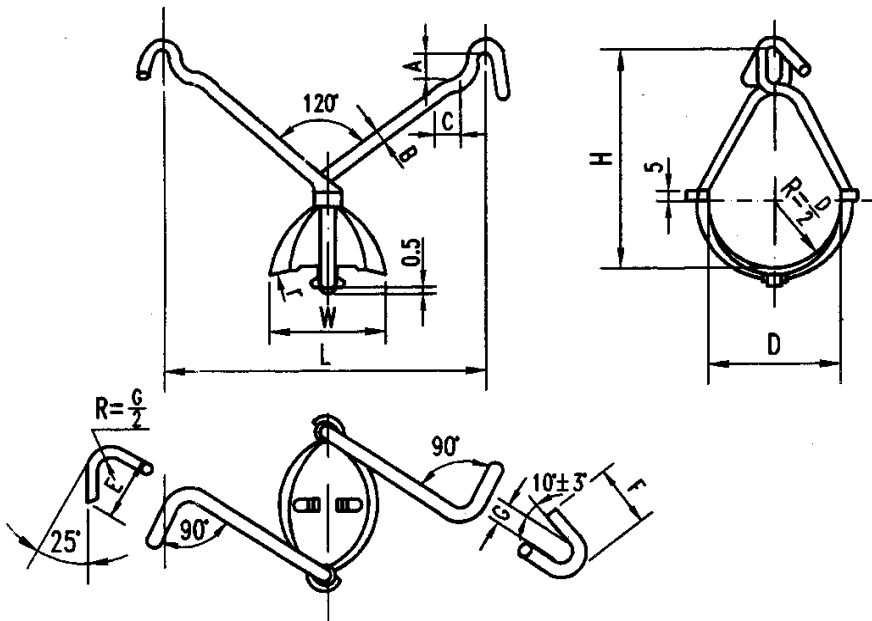


图1 外形尺寸

### 3.6 钩平面与水平面交角规定：

- a) 阴钩面  $90^{\circ} \begin{smallmatrix} +7^{\circ} \\ -0^{\circ} \end{smallmatrix}$ ，向内倾斜(图右为阴钩)；
- b) 阳钩面  $90^{\circ} \begin{smallmatrix} +7^{\circ} \\ -0^{\circ} \end{smallmatrix}$ ，向外倾斜(图左为阳钩)。

3.7 外斜坡  $r$  可以在  $1 \sim 2\text{mm}$  之间，无严格要求，但不允许呈棱角。

3.8 框板中部分与挂钩连接的钩片尖端不得高出托板上表面。

3.9 电缆挂钩允许架用电镀锌，镀层厚度不得低于  $25\mu\text{m}$ 。

## 4 试验方法

按 YD / T 206.1—1997 中第 4 章执行。

## 5 检验规则

按 YD / T 206.1—1997 中第 5 章执行。

## 6 包装、标志、运输、贮存

### 6.1 包装

电缆挂钩采用纸箱包装，包装数量见表 2，包装应符合 YD / T 206.1—1997 中 6.1.2.3 条的规定。

### 6.2 标志

应符合 YD / T 206.1—1997 中 6.2 节的规定。

### 6.3 运输

应符合 YD / T 206.1—1997 中 6.3 节的规定。

### 6.4 贮存

应符合 YD / T 206.1—1997 中 6.4 节的规定。

表 2 电缆挂钩包装数量表

规格(mm)	每箱数量(只)	要 求
20	1500	每 5 只扎成一把
25	1000	
35	600	
45	500	
55	300	
65	250	