

YD

中华人民共和国通信行业标准

YD/T 206.20—1997

代替 YD255—81

架空通信线路铁件 钢绞线卡子

1997-11-13 发布

1998-01-01 实施

中华人民共和国邮电部 发布

目 次

前言III

1 范围 1

2 引用标准 1

3 技术要求 1

4 试验方法 3

5 检验规则 3

6 包装、标志、运输、贮存 4

前 言

本系列标准是在原邮电部标准 YD206~269-81 的基础上进行修订的。原木担直螺脚、乙种上杆钉、装担抱箍 3 种产品已不再生产，故其标准内容予以作废，并根据需要增加了关于双瓶三沟弯钢板、分线箱(盒)抱箍、交接箱站台及墙壁电缆铁件等产品的标准内容。

在《架空通信线路铁件》这个标题下，包含了 29 个分标准，它们的名称及对应标准的关系如下：

| | |
|--------------------|------------------------------------|
| YD / T 206.1—1997 | 通用技术条件 (代替 YD206—81) |
| YD / T 206.2—1997 | 线担类 (代替 YD207~221—81) |
| YD / T 206.3—1997 | 钢板类 (代替 YD223—81、YD225~231—81) |
| YD / T 206.4—1997 | 交叉支架 (代替 YD224—81) |
| YD / T 206.5—1997 | 螺脚类 (代替 YD235~236—81、YD238~241—81) |
| YD / T 206.6—1997 | 撑脚 (代替 YD222—81) |
| YD / T 206.7—1997 | 三眼单槽钢绞线夹板 (代替 YD232—81) |
| YD / T 206.8—1997 | 三眼双槽钢绞线夹板 (代替 YD233—81) |
| YD / T 206.9—1997 | 单眼地线夹板 (代替 YD234—81) |
| YD / T 206.10—1997 | 带头穿钉 (代替 YD242—81) |
| YD / T 206.11—1997 | 无头穿钉 (代替 YD243—81) |
| YD / T 206.12—1997 | 木螺钉 (代替 YD247—81) |
| YD / T 206.13—1997 | 上杆钉 (代替 YD248—81) |
| YD / T 206.14—1997 | 螺母 (代替 YD244—81) |
| YD / T 206.15—1997 | 垫片 (代替 YD245~246—81) |
| YD / T 206.16—1997 | 拉线双螺旋 (代替 YD250—81) |
| YD / T 206.17—1997 | 拉线衬环 (代替 YD251—81) |
| YD / T 206.18—1997 | 拉线地锚 (代替 YD252—81) |

YD / T 206.19—1997 钢地锚 (代替 YD253—81)
YD / T 206.20—1997 钢绞线卡子 (代替 YD255—81)
YD / T 206.21—1997 电缆挂钩 (代替 YD256—81)
YD / T 206.22—1997 地线棒 (代替 YD254—81)
YD / T 206.23—1997 大号分线箱站台 (代替 YD258—81)
YD / T 206.24—1997 小号分线箱站台 (代替 YD259—81)
YD / T 206.25—1997 担夹类 (代替 YD260~261—81)
YD / T 206.26—1997 叉梁 (代替 YD262—81)
YD / T 206.27—1997 抱箍类 (代替 YD263~269—81 及部分新增)
YD / T 206.28—1997 墙壁电缆铁件类 (新增加)
YD / T 206.29—1997 电缆交接箱站台 (新增加)

本系列标准从 1998 年 01 月 01 日起实施。

自本系列标准生效之日起, YD206~269—81 作废。

本系列标准由邮电部电信科学研究规划院提出并归口。

本系列标准起草单位: 邮电部邮电工业标准化研究所、中国邮电器材华北公司、
马鞍山市线路器材公司。

本系列标准主要起草人: 庞桂芬 刘运海 王晋之 赵名富 黄先琼 宋加俊

中华人民共和国通信行业标准

架空通信线路铁件 钢绞线卡子

YD / T 206.20—1997

代替 YD255—81

1 范围

本标准规定了钢绞线拉线接续或终端用的钢绞线卡子的技术要求，试验方法，检验规则以及包装、标志、运输和贮存。

2 引用标准

下列标准所包含的条文，通过在本标准中引用而构成本标准条文。本标准出版时，所示版本均为有效。所有标准都会被修订，使用本标准的各方应探讨使用下列标准的最新版本的可能性。

| | |
|--------------------|--------------------|
| GB978—67 | 可锻铸铁件分类及技术条件 |
| YD / T 206.1—1997 | 架空通信线路铁件 通用技术条件 |
| YD / T 206.8—1997 | 架空通信线路铁件 三眼双槽钢绞线夹板 |
| YD / T 206.10—1997 | 架空通信线路铁件 带头穿钉 |
| YD / T 206.14—1997 | 架空通信线路铁件 螺母 |

3 技术要求

3.1 材料要求

制造 U 型穿钉所用材料应符合 YD / T 206.10—1997 中的规定。制造卡座所用材料应能满足本标准 3.5.1 条的要求。

3.2 外观要求

外观质量应符合 YD / T 206.1—1997 中 3.10 节的规定。

3.3 结构形式和配套要求

结构形式和配套要求见图 1(单位:mm)和表 1。

3.4 U 型穿钉的外形尺寸

U 型穿钉的外形尺寸见图 2(单位:mm)。其螺纹部分应符合 YD / T 206.10—1997 中的规定。其配套螺母应符合 YD / T 206.14—1997 中的规定。

3.5 卡座要求

3.5.1 卡座采用铸造成型，其化学成分及机械性能应符合 GB978—67 中可锻铸铁 KT30—6 的各项规定。

3.5.2 卡座的外形尺寸见图 3，单位:mm。

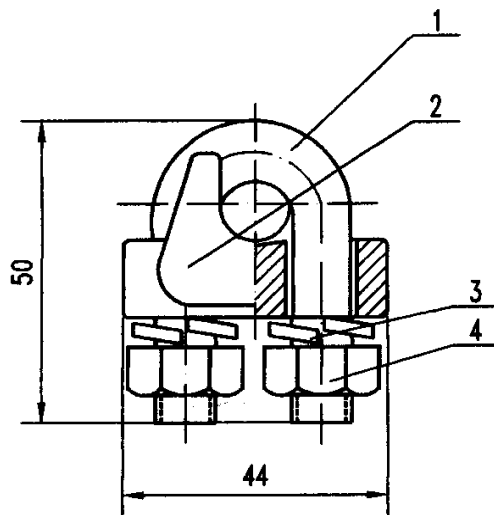


图 1 结构形式图

表 1 配套表

| 序 号 | 名 称 | 数 量 | 规 格(mm) |
|-----|-------|-----|-----------|
| 1 | U 型穿钉 | 1 | M10 |
| 2 | 卡 座 | | |
| 3 | 弹簧垫片 | 2 | $\phi 12$ |
| 4 | 螺 母 | | M10 |

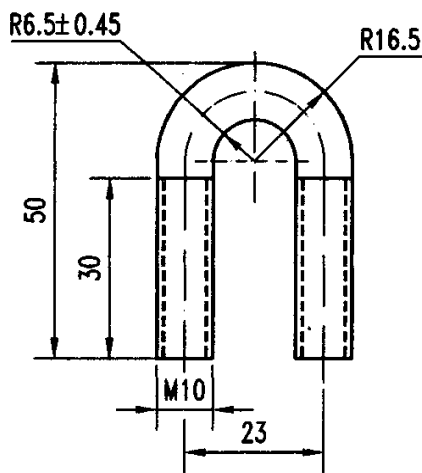


图 2 U 型穿钉外形尺寸图

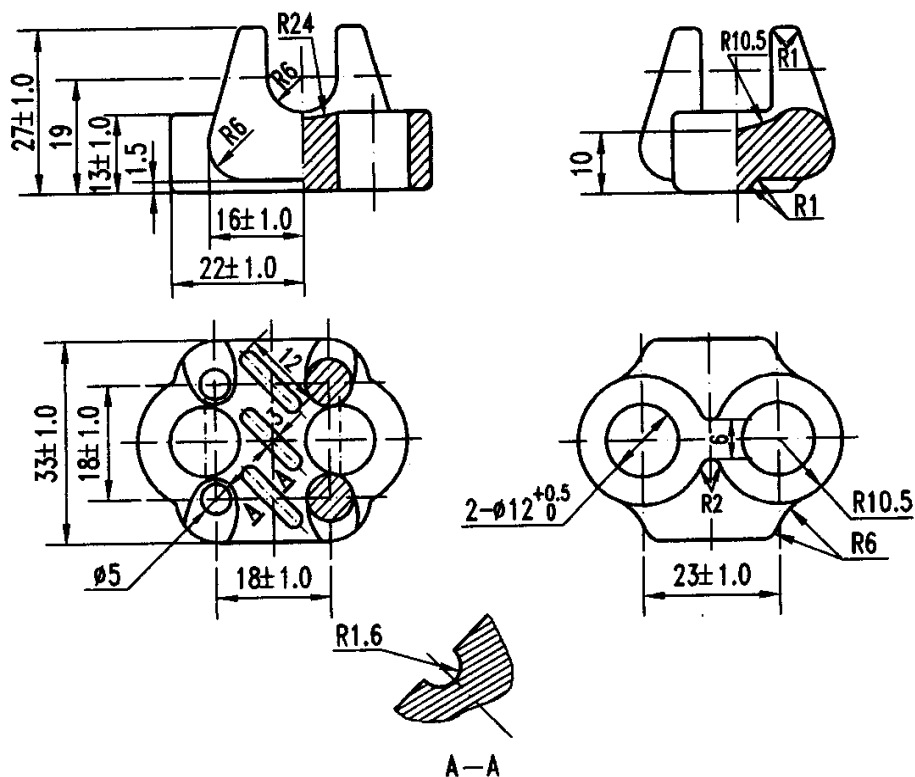


图3 卡座外形尺寸图

3.6 拉力要求

钢绞线卡子装入 7 / 2.2 钢绞线, U 形穿钉旋紧后, 两条钢绞线承受 18500N 的拉力试验应不滑动移位。

3.7 防腐要求

产品应热镀锌处理, 镀锌质量应符合 YD / T 206.1—1997 中 3.11 节的要求。

4 试验方法

4.1 除按 4.2 节进行拉力试验外, 其他试验按 YD / T 206.1—1997 中第 4 章执行。

4.2 拉力试验方法见 YD / T 206.8—1997。拉力试验力为 18500N。

5 检验规则

按 YD / T 206.1—1997 中第 5 章执行。

注: 例行试验项目: 拉力试验、镀锌试验。

6 包装、标志、运输、贮存

6.1 包装

按 YD / T 206.1—1997 中 6.1.2.1 条规定执行。每包装 150 只。

6.2 标志

应符合 YD / T 206.1—1997 中 6.2 节的规定。

6.3 运输

应符合 YD / T 206.1—1997 中 6.3 节的规定。

6.4 贮存

应符合 YD / T 206.1—1997 中 6.4 节的规定。
