

**YD**

# 中华人民共和国通信行业标准

YD/T 206.18—1997

代替 YD252—81

---

## 架空通信线路铁件 拉线地锚

1997-11-13 发布

1998-01-01 实施

---

中华人民共和国邮电部 发布

目 次

前言 ..... III

1 范围 ..... 1

2 引用标准 ..... 1

3 技术要求 ..... 1

4 试验方法 ..... 3

5 检验规则 ..... 3

6 包装、标志、运输、贮存 ..... 3

# 前 言

本系列标准是在原邮电部标准 YD206~269-81 的基础上进行修订的。原木担直螺脚、乙种上杆钉、装担抱箍 3 种产品已不再生产，故其标准内容予以作废，并根据需要增加了关于双瓶三沟弯钢板、分线箱(盒)抱箍、交接箱站台及墙壁电缆铁件等产品的标准内容。

在《架空通信线路铁件》这个标题下，包含了 29 个分标准，它们的名称及对应标准的关系如下：

YD / T 206.1-1997	通用技术条件 (代替 YD206-81)
YD / T 206.2-1997	线担类 (代替 YD207~221-81)
YD / T 206.3-1997	钢板类 (代替 YD223-81、YD225~231-81)
YD / T 206.4-1997	交叉支架 (代替 YD224-81)
YD / T 206.5-1997	螺脚类 (代替 YD235~236-81、YD238~241-81)
YD / T 206.6-1997	撑脚 (代替 YD222-81)
YD / T 206.7-1997	三眼单槽钢绞线夹板 (代替 YD232-81)
YD / T 206.8-1997	三眼双槽钢绞线夹板 (代替 YD233-81)
YD / T 206.9-1997	单眼地线夹板 (代替 YD234-81)
YD / T 206.10-1997	带头穿钉 (代替 YD242-81)
YD / T 206.11-1997	无头穿钉 (代替 YD243-81)
YD / T 206.12-1997	木螺钉 (代替 YD247-81)
YD / T 206.13-1997	上杆钉 (代替 YD248-81)
YD / T 206.14-1997	螺母 (代替 YD244-81)
YD / T 206.15-1997	垫片 (代替 YD245~246-81)
YD / T 206.16-1997	拉线双螺旋 (代替 YD250-81)
YD / T 206.17-1997	拉线衬环 (代替 YD251-81)
YD / T 206.18-1997	拉线地锚 (代替 YD252-81)

YD / T 206.19—1997 钢地锚 (代替 YD253—81)  
YD / T 206.20—1997 钢绞线卡子 (代替 YD255—81)  
YD / T 206.21—1997 电缆挂钩 (代替 YD256—81)  
YD / T 206.22—1997 地线棒 (代替 YD254—81)  
YD / T 206.23—1997 大号分线箱站台 (代替 YD258—81)  
YD / T 206.24—1997 小号分线箱站台 (代替 YD259—81)  
YD / T 206.25—1997 担夹类 (代替 YD260~261—81)  
YD / T 206.26—1997 叉梁 (代替 YD262—81)  
YD / T 206.27—1997 抱箍类 (代替 YD263~269—81 及部分新增)  
YD / T 206.28—1997 墙壁电缆铁件类 (新增加)  
YD / T 206.29—1997 电缆交接箱站台 (新增加)

本系列标准从 1998 年 01 月 01 日起实施。

自本系列标准生效之日起, YD206~269—81 作废。

本系列标准由邮电部电信科学研究规划院提出并归口。

本系列标准起草单位: 邮电部邮电工业标准化研究所、中国邮电器材华北公司、  
马鞍山市线路器材公司。

本系列标准主要起草人: 庞桂芬 刘运海 王晋之 赵名富 黄先琼 宋加俊

架空通信线路铁件  
拉线地锚

YD / T 206.18—1997

代替 YD252—81

1 范围

本标准规定了配合横木作拉线用的拉线地锚的技术要求，试验方法，检验规则以及包装、标志、运输和贮存。

2 引用标准

下列标准所包含的条文，通过在本标准中引用而构成为本标准条文。本标准出版时，所示版本均为有效。所有标准都会被修订，使用本标准的各方应探讨使用下列标准的最新版本的可能性。

GB61—76	螺母技术条件
YD / T 206.1—1997	架空通信线路铁件 通用技术条件
YD / T 206.14—1997	架空通信线路铁件 螺母
YD / T 206.15—1997	架空通信线路铁件 垫片

3 技术要求

3.1 材料要求

制造产品所用材料应符合 YD / T 206.1—1997 中 3.1 节、3.2 节及 3.9 节的相关规定。

3.2 外观质量

外观质量应符合 YD / T 206.1—1997 中 3.10 节的规定。

3.3 结构形式和配套要求

结构形式和配套要求见图 1 和表 1，其单位为 mm。

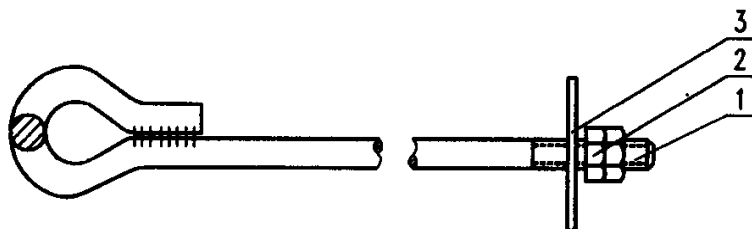


图 1 结构形式图

表 1 配 套 表 mm

序 号	名 称	数 量	配 套 说 明
1	地 锚 杆	1	12×1800 配 M12 螺母 2 只、5×80 <sup>2</sup> 方垫片 1 只
2	螺 母	2	16×1800 配 M16 螺母 2 只、5×80 <sup>2</sup> 方垫片 1 只 16×2100
3	垫 片	1	20×2400 配 M20 螺母 2 只、5×80 <sup>2</sup> 方垫片 1 只

3.4 地锚杆外形尺寸

地锚杆的外形尺寸见图 2(单位:mm)和表 2。其螺纹部分应符合 YD / T 206.1—1997 中 3.6 节的规定。

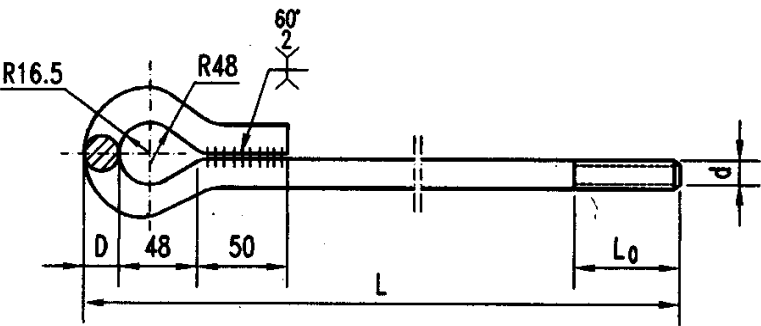


图 2 地锚杆外形尺寸图

表 2 地锚杆尺寸表 mm

地锚杆规格	尺 寸			
	<i>L</i>	<i>L</i> <sub>0</sub>	<i>D</i>	<i>d</i>
12×1800	1800	45 <sup>+5</sup> <sub>0</sub>	φ 12	M12
16×1800			φ 16	M16
16×2100	2100			
20×2400	2400		φ 20	M20
20×2700	2700			

3.5 配套螺母和方垫片的要求

- a. 配套螺母应符合 YD / T 206.14—1997 的规定;
- b. 方垫片应符合 YD / T 206.15—1997 的规定。

3.6 拉力要求

拉线地锚应能承受表 3 中规定拉力值试验不应损坏。

表 3 承受拉力要求表

规 格 (mm)	拉力要求 (N)
12×1800	22000
16×1800	37000
16×2100	
20×2400	60000
20×2700	

### 3.7 防腐要求

地锚杆应热镀锌处理, 镀锌质量应符合 YD / T 206.1—1997 中 3.11 节的规定。

## 4 试验方法

4.1 除拉力试验外, 其他试验按 YD / T 206.1—1997 中第 4 章执行。

### 4.2 拉力试验

4.2.1 地锚的圆环一端穿入 7 / 3.0 钢绞线夹在拉力试验机的一端, 另一端按 GB61—76 第 16 章方法夹在拉力机另一端。

4.2.2 开动拉力试验机进行拉力试验到表 3 规定的拉力值。

4.2.3 经试验后的样品应完好无损。

## 5 检验规则

按 YD / T 206.1—1997 中第 5 章执行。

注: 例行试验项目: 拉力试验和镀锌质量试验。

## 6 包装、标志、运输、贮存

### 6.1 包装

按 YD / T 206.1—1997 中 6.1.2.3 条规定包装。每捆包装同一规格 5 件。

注: 每件包括地锚杆及两个配套螺母; 方垫片另外包装。

### 6.2 标志

应符合 YD / T 206.1—1997 中 6.2 节的规定。

### 6.3 运输

应符合 YD / T 206.1—1997 中 6.3 节的规定。

### 6.4 贮存

应符合 YD / T 206.1—1997 中 6.4 节的规定。