

YD

中华人民共和国通信行业标准

YD/T 206.17—1997

代替 YD251—81

架空通信线路铁件 拉线衬环

1997-11-13 发布

1998-01-01 实施

中华人民共和国邮电部 发布

目 次

前言	III
1 范围	1
2 引用标准	1
3 技术要求	1
4 试验方法	2
5 检验规则	2
6 包装、标志、运输、贮存	2

前 言

本系列标准是在原邮电部标准 YD206~269-81 的基础上进行修订的。原木担直螺脚、乙种上杆钉、装担抱箍 3 种产品已不再生产, 故其标准内容予以作废, 并根据需要增加了关于双瓶三沟弯钢板、分线箱(盒)抱箍、交接箱站台及墙壁电缆铁件等产品的标准内容。

在《架空通信线路铁件》这个标题下, 包含了 29 个分标准, 它们的名称及对应标准的关系如下:

YD / T 206.1-1997	通用技术条件 (代替 YD206-81)
YD / T 206.2-1997	线担类 (代替 YD207~221-81)
YD / T 206.3-1997	钢板类 (代替 YD223-81、YD225~231-81)
YD / T 206.4-1997	交叉支架 (代替 YD224-81)
YD / T 206.5-1997	螺脚类 (代替 YD235~236-81、YD238~241-81)
YD / T 206.6-1997	撑脚 (代替 YD222-81)
YD / T 206.7-1997	三眼单槽钢绞线夹板 (代替 YD232-81)
YD / T 206.8-1997	三眼双槽钢绞线夹板 (代替 YD233-81)
YD / T 206.9-1997	单眼地线夹板 (代替 YD234-81)
YD / T 206.10-1997	带头穿钉 (代替 YD242-81)
YD / T 206.11-1997	无头穿钉 (代替 YD243-81)
YD / T 206.12-1997	木螺钉 (代替 YD247-81)
YD / T 206.13-1997	上杆钉 (代替 YD248-81)
YD / T 206.14-1997	螺母 (代替 YD244-81)
YD / T 206.15-1997	垫片 (代替 YD245~246-81)
YD / T 206.16-1997	拉线双螺旋 (代替 YD250-81)
YD / T 206.17-1997	拉线衬环 (代替 YD251-81)
YD / T 206.18-1997	拉线地锚 (代替 YD252-81)

YD / T 206.19—1997 钢地锚 (代替 YD253—81)
YD / T 206.20—1997 钢绞线卡子 (代替 YD255—81)
YD / T 206.21—1997 电缆挂钩 (代替 YD256—81)
YD / T 206.22—1997 地线棒 (代替 YD254—81)
YD / T 206.23—1997 大号分线箱站台 (代替 YD258—81)
YD / T 206.24—1997 小号分线箱站台 (代替 YD259—81)
YD / T 206.25—1997 担夹类 (代替 YD260~261—81)
YD / T 206.26—1997 叉梁 (代替 YD262—81)
YD / T 206.27—1997 抱箍类 (代替 YD263~269—81 及部分新增)
YD / T 206.28—1997 墙壁电缆铁件类 (新增加)
YD / T 206.29—1997 电缆交接箱站台 (新增加)

本系列标准从 1998 年 01 月 01 日起实施。

自本系列标准生效之日起, YD206~269—81 作废。

本系列标准由邮电部电信科学研究规划院提出并归口。

本系列标准起草单位: 邮电部邮电工业标准化研究所、中国邮电器材华北公司、
马鞍山市线路器材公司。

本系列标准主要起草人: 庞桂芬 刘运海 王晋之 赵名富 黄先琼 宋加俊

中华人民共和国通信行业标准

架空通信线路铁件
拉线衬环

YD / T 206.17—1997
代替 YD251—81

1 范围

本标准规定了固定电线杆拉线用的拉线衬环的技术要求，试验方法，检验规则以及包装、标志、运输和贮存。

2 引用标准

下列标准所包含的条文，通过在本标准中引用而构成为本标准条文。本标准出版时，所示版本均为有效。所有标准都会被修订，使用本标准的各方应探讨使用下列标准的最新版本的可能性。

YD / T 206.1—1997 架空通信线路铁件 通用技术条件

3 技术要求

3.1 材料要求

制造产品所用材料应符合 YD / T 206.1—1997 中 3.1 节、3.2 节及 3.9 节的规定。

3.2 外观要求

外观质量应符合 YD / T 206.1—1997 中 3.10 节的规定。

3.3 规格和外形尺寸

规格及其外形尺寸见图 1 和表 1。

表 1 规格尺寸表 mm

拉线衬环规格	尺 寸 及 公 差							配合拉线规格
	<i>a</i>	<i>b</i>	<i>c</i>	<i>d</i>	<i>e</i>	<i>f</i>	<i>R</i>	
7 股	14.5±1.1	2	86±2	11±1.1	22±1.3	3.0	8.0	7 股 4.0 铁线 7 / 2.6 钢绞线
5 股	14.5 ^{+1.1} ₀		68.5±2	7.5±0.9	21±1.3	2.6		5 股 4.0 铁线 7 / 2.6 钢绞线
3 股	11.5 ^{+1.1} ₀	1	63.5±2	5.5±0.75	16±1.1		5.5	3 股 4.0 铁线 7 / 2.2 钢绞线
注								
1 开口 <i>b</i> 内侧边缘允许有弯曲造成不在一平面的现象，以不超过“ <i>b</i> ”的范围为限。								
2 开口的两端允许有弯曲后之不齐现象，但不得超过“ <i>c</i> ”的允差范围。								
3 <i>r</i> =0.5 <i>R</i> 系工艺尺寸，不列入检验项目。								

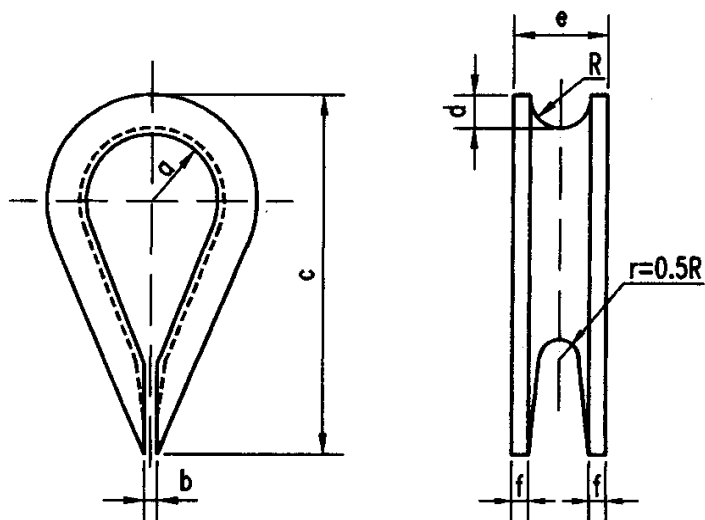


图1 外形尺寸图

3.4 防腐要求

产品应热镀锌处理，镀锌质量应符合 YD / T 206.1—1997 中 3.11 节的规定。

4 试验方法

按 YD / T 206.1—1997 中第 4 章执行。

5 检验规则

按 YD / T 206.1—1997 中第 5 章执行。

6 包装、标志、运输、贮存

6.1 包装

按 YD / T 206.1—1997 中 6.1.2.1 条规定包装。每包中数量为：

- a) 7 股:200;
- b) 5 股:300;
- c) 3 股:400。

6.2 标志

应符合 YD / T 206.1—1997 中 6.2 节的规定。

6.3 运输

应符合 YD / T 206.1—1997 中 6.3 节的规定。

6.4 贮存

应符合 YD / T 206.1—1997 中 6.4 节的规定。
