

YD

中华人民共和国通信行业标准

YD/T 206.16—1997

代替 YD250—81

架空通信线路铁件 拉线双螺旋

1997-11-13 发布

1998-01-01 实施

中华人民共和国邮电部 发布

目 次

前言III

1 范围1

2 引用标准1

3 产品分类1

4 技术要求1

5 试验方法.....4

6 检验规则.....4

7 包装、标志、运输、贮存.....4

前 言

本系列标准是在原邮电部标准 YD206~269-81 的基础上进行修订的。原木担直螺脚、乙种上杆钉、装担抱箍 3 种产品已不再生产，故其标准内容予以作废，并根据需要增加了关于双瓶三沟弯钢板、分线箱(盒)抱箍、交接箱站台及墙壁电缆铁件等产品的标准内容。

在《架空通信线路铁件》这个标题下，包含了 29 个分标准，它们的名称及对应标准的关系如下：

YD / T 206.1—1997	通用技术条件 (代替 YD206—81)
YD / T 206.2—1997	线担类 (代替 YD207~221—81)
YD / T 206.3—1997	钢板类 (代替 YD223—81、YD225~231—81)
YD / T 206.4—1997	交叉支架 (代替 YD224—81)
YD / T 206.5—1997	螺脚类 (代替 YD235~236—81、YD238~241—81)
YD / T 206.6—1997	撑脚 (代替 YD222—81)
YD / T 206.7—1997	三眼单槽钢绞线夹板 (代替 YD232—81)
YD / T 206.8—1997	三眼双槽钢绞线夹板 (代替 YD233—81)
YD / T 206.9—1997	单眼地线夹板 (代替 YD234—81)
YD / T 206.10—1997	带头穿钉 (代替 YD242—81)
YD / T 206.11—1997	无头穿钉 (代替 YD243—81)
YD / T 206.12—1997	木螺钉 (代替 YD247—81)
YD / T 206.13—1997	上杆钉 (代替 YD248—81)
YD / T 206.14—1997	螺母 (代替 YD244—81)
YD / T 206.15—1997	垫片 (代替 YD245~246—81)
YD / T 206.16—1997	拉线双螺旋 (代替 YD250—81)
YD / T 206.17—1997	拉线衬环 (代替 YD251—81)
YD / T 206.18—1997	拉线地锚 (代替 YD252—81)

YD / T 206.19—1997 钢地锚 (代替 YD253—81)
YD / T 206.20—1997 钢绞线卡子 (代替 YD255—81)
YD / T 206.21—1997 电缆挂钩 (代替 YD256—81)
YD / T 206.22—1997 地线棒 (代替 YD254—81)
YD / T 206.23—1997 大号分线箱站台 (代替 YD258—81)
YD / T 206.24—1997 小号分线箱站台 (代替 YD259—81)
YD / T 206.25—1997 担夹类 (代替 YD260~261—81)
YD / T 206.26—1997 叉梁 (代替 YD262—81)
YD / T 206.27—1997 抱箍类 (代替 YD263~269—81 及部分新增)
YD / T 206.28—1997 墙壁电缆铁件类 (新增加)
YD / T 206.29—1997 电缆交接箱站台 (新增加)

本系列标准从 1998 年 01 月 01 日起实施。

自本系列标准生效之日起, YD206~269—81 作废。

本系列标准由邮电部电信科学研究规划院提出并归口。

本系列标准起草单位: 邮电部邮电工业标准化研究所、中国邮电器材华北公司、
马鞍山市线路器材公司。

本系列标准主要起草人: 庞桂芬 刘运海 王晋之 赵名富 黄先琼 宋加俊

架空通信线路铁件
拉线双螺旋

YD / T 206.16—1997

代替 YD250—81

1 范围

本标准规定了架空通信线路调整拉线松紧程度用的拉线双螺旋的技术要求，试验方法，检验规则以及包装、标志、运输和贮存。

2 引用标准

下列标准所包含的条文，通过在本标准中引用而构成为本标准条文。本标准出版时，所示版本均为有效。所有标准都会被修订，使用本标准的各方应探讨使用下列标准的最新版本的可能性。

GB9799—88	金属覆盖层，钢铁上的锌电镀层
YD / T 206.1—1997	架空通信线路铁件 通用技术条件
YD / T 206.10—1997	架空通信线路铁件 带头穿钉
YD / T 206.14—1997	架空通信线路铁件 螺母

3 产品分类

3.1 按产品的框母长度尺寸和左旋螺杆形式的不同分为4种型号，见表1。

表1 型号规格表 mm

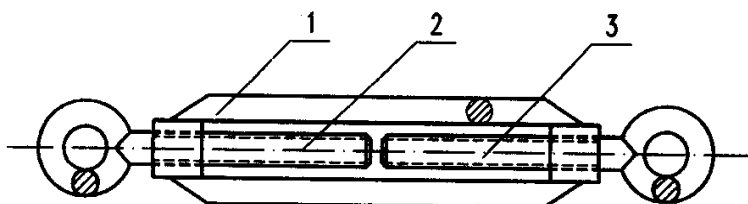
型 号	框母长度	左旋螺杆形式
305A	305	环 形
305B		钩 形
250A	250	环 形
250B		钩 形

3.2 305A型和250A型拉线双螺旋的结构形式见图1。305B型和250B型拉线双螺旋的结构形式见图2。

4 技术要求

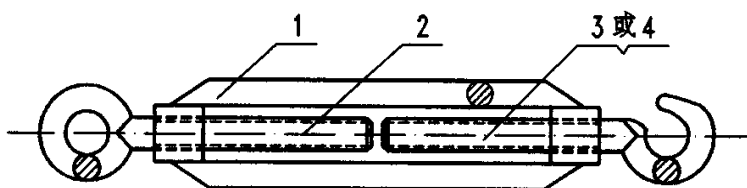
4.1 材料要求

制造产品所用材料应符合YD / T 206.1—1997中3.1节、3.2节及3.9节的要求。



注:图中:1 为框母; 2 为右旋螺杆; 3 为左旋螺杆。

图 1 305A、250A 型(环形)拉线双螺旋结构图



注:图中:1 为框母; 2 为右旋螺杆; 3 为左旋螺杆。

图 2 305B、250B 型(钩形)拉线双螺旋结构图

4.2 工艺要求

应采用锻造成形, 不得采用铸铁或焊接方法制造。

4.3 外观质量

外观质量应符合 YD / T 206.1—1997 中 3.10 节的规定。

4.4 外形尺寸

4.4.1 框母的外形尺寸见图 3(单位:mm)。图中 L 尺寸按型号不同而异,

305A 和 305B 型 $L=305\text{mm}$, 250A 和 250B 型 $L=250\text{mm}$ 。

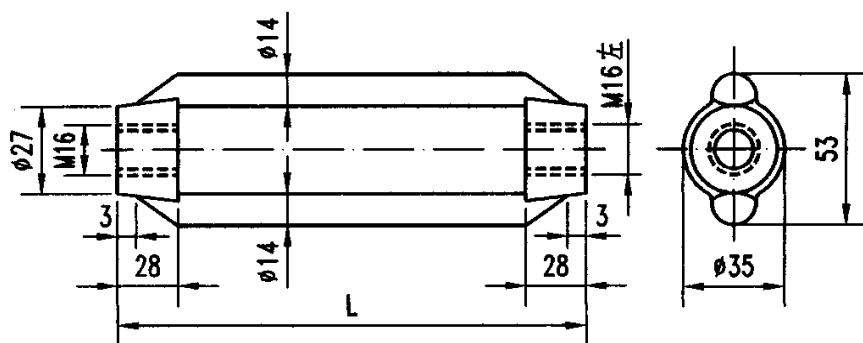


图 3 框母的外形尺寸图

4.4.2 右旋螺杆和环形左旋螺杆(305A 和 250A 型)的外形尺寸见图 4(单位:mm)和表 2。

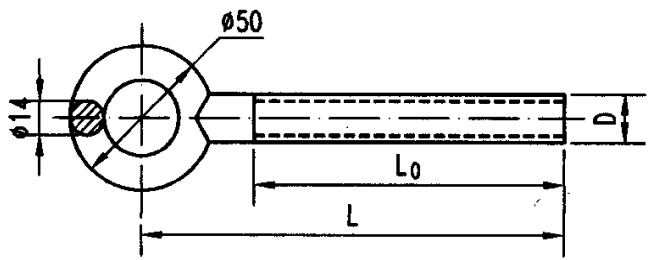


图 4 右旋螺杆和环形左旋螺杆外形尺寸图

4.4.3 钩形左旋螺杆(305B 和 250B 型)的外形尺寸见图 5(单位:mm)及表 2。

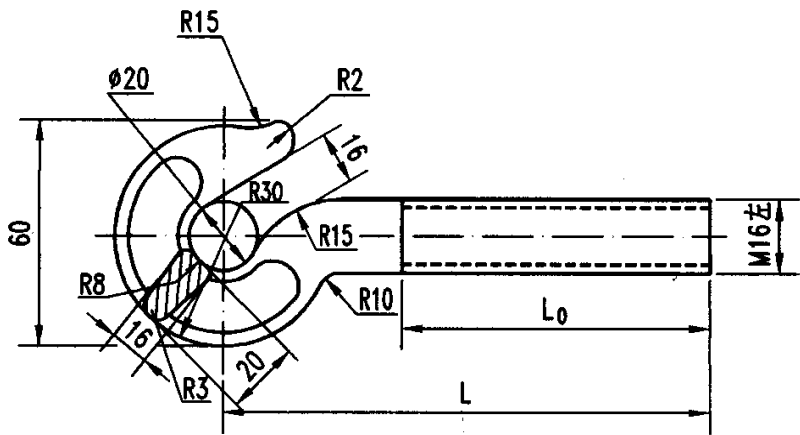


图 5 钩形左旋螺杆外形尺寸图

表 2 图 4、图 5 的尺寸表 mm

型 号	螺 杆	L	L_0	D
305A、305B	右旋螺杆	190	145	M16
	左旋螺杆			M16 左
250A、250B	右旋螺杆	165	120	M16
	左旋螺杆			M16 左

4.4.4 螺杆和框母的螺纹部分应符合 YD / T 206.10—1997 中 M16 和 YD / T 206.14—1997 中 M16

的规定。

4.4.5 组装后两螺杆的同轴度允差为 2mm。

4.5 拉力要求

拉线双螺旋应能经受 37000N 的拉力试验。

4.6 防腐要求

产品应热镀锌处理，镀锌质量应满足 YD / T 206.1—1997 中 3.11 节的要求。

5 试验方法

5.1 除按 5.2 进行拉力试验外，其他试验按 YD / T 206.1—1997 中第 4 章执行。

5.2 拉力试验

5.2.1 左右两螺杆向外旋出至调节量最大范围，将两螺杆的环分别夹进拉力机两端。

5.2.2 开动拉力机进行 37000N 拉力试验。

5.2.3 试验后检查产品不应出现任何损伤。

6 检验规则

按 YD / T 206.1—1997 中第 5 章执行。

注：例行试验项目为拉力试验和镀锌质量试验。

7 包装、标志、运输、贮存

7.1 包装

按 YD / T 206.1—1997 中 6.1.2.1 条规定包装。每包装 10 件。

a) 250A 和 250B 型为 20 套；

b) 305A 和 305B 型为 15 套。

7.2 标志

应符合 YD / T 206.1—1997 中 6.2 节的规定。

7.3 运输

应符合 YD / T 206.1—1997 中 6.3 节的规定。

7.4 贮存

应符合 YD / T 206.1—1997 中 6.4 节的规定。