

YD

中华人民共和国通信行业标准

YD/T 206.10—1997

代替 YD242—81

架空通信线路铁件 带头穿钉

1997-11-13 发布

1998-01-01 实施

中华人民共和国邮电部 发布

目次

前言 II

1 范围 1

2 引用标准 1

3 技术要求 1

4 试验方法 3

5 检验规则 3

6 包装、标志、运输、贮存 3

前 言

本系列标准是在原邮电部标准 YD206~269-81 的基础上进行修订的。原木担直螺脚、乙种上杆钉、装担抱箍 3 种产品已不再生产, 故其标准内容予以作废, 并根据需要增加了关于双瓶三沟弯钢板、分线箱(盒)抱箍、交接箱站台及墙壁电缆铁件等产品的标准内容。

在《架空通信线路铁件》这个标题下, 包含了 29 个分标准, 它们的名称及对应标准的关系如下:

YD / T 206.1-1997	通用技术条件 (代替 YD206-81)
YD / T 206.2-1997	线担类 (代替 YD207~221-81)
YD / T 206.3-1997	钢板类 (代替 YD223-81、YD225~231-81)
YD / T 206.4-1997	交叉支架 (代替 YD224-81)
YD / T 206.5-1997	螺脚类 (代替 YD235~236-81、YD238~241-81)
YD / T 206.6-1997	撑脚 (代替 YD222-81)
YD / T 206.7-1997	三眼单槽钢绞线夹板 (代替 YD232-81)
YD / T 206.8-1997	三眼双槽钢绞线夹板 (代替 YD233-81)
YD / T 206.9-1997	单眼地线夹板 (代替 YD234-81)
YD / T 206.10-1997	带头穿钉 (代替 YD242-81)
YD / T 206.11-1997	无头穿钉 (代替 YD243-81)
YD / T 206.12-1997	木螺钉 (代替 YD247-81)
YD / T 206.13-1997	上杆钉 (代替 YD248-81)
YD / T 206.14-1997	螺母 (代替 YD244-81)
YD / T 206.15-1997	垫片 (代替 YD245~246-81)
YD / T 206.16-1997	拉线双螺旋 (代替 YD250-81)
YD / T 206.17-1997	拉线衬环 (代替 YD251-81)
YD / T 206.18-1997	拉线地锚 (代替 YD252-81)

YD / T 206.19—1997 钢地锚 (代替 YD253—81)
YD / T 206.20—1997 钢绞线卡子 (代替 YD255—81)
YD / T 206.21—1997 电缆挂钩 (代替 YD256—81)
YD / T 206.22—1997 地线棒 (代替 YD254—81)
YD / T 206.23—1997 大号分线箱站台 (代替 YD258—81)
YD / T 206.24—1997 小号分线箱站台 (代替 YD259—81)
YD / T 206.25—1997 担夹类 (代替 YD260~261—81)
YD / T 206.26—1997 叉梁 (代替 YD262—81)
YD / T 206.27—1997 抱箍类 (代替 YD263~269—81 及部分新增)
YD / T 206.28—1997 墙壁电缆铁件类 (新增加)
YD / T 206.29—1997 电缆交接箱站台 (新增加)

本系列标准从 1998 年 01 月 01 日起实施。

自本系列标准生效之日起, YD206~269—81 作废。

本系列标准由邮电部电信科学研究规划院提出并归口。

本系列标准起草单位: 邮电部邮电工业标准化研究所、中国邮电器材华北公司、
马鞍山市线路器材公司。

本系列标准主要起草人: 庞桂芬 刘运海 王晋之 赵名富 黄先琼 宋加俊

架空通信线路铁件
带头穿钉

YD / T 206.10—1997

代替 YD 242—81

1 范围

本标准规定了架空通信线路紧固用带头穿钉的技术要求，试验方法，检验规则以及包装、标志、运输和贮存。

2 引用标准

下列标准所包含的条文，通过在本标准中引用而构成为本标准条文。本标准出版时，所示版本均为有效。所有标准都会被修订，使用本标准的各方应探讨使用下列标准的最新版本的可能性。

YD / T 206.1—1997 架空通信线路铁件 通用技术条件

3 技术要求

3.1 材料要求

产品所用材料应符合 YD / T 206.1—1997 中 3.1.2 条、3.2.1 条及 3.9 节的相关规定。

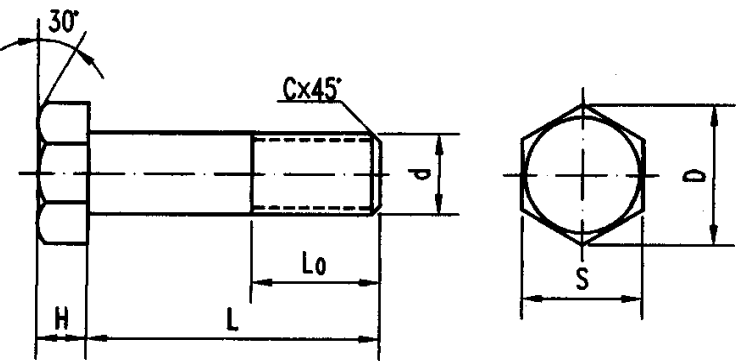
3.2 外观质量

3.2.1 螺纹表面不允许有裂纹。

3.2.2 螺纹表面允许有小的凹痕，但不得妨碍量规的旋入，不允许有影响使用的双牙类划痕或扣不完整。

3.3 外形尺寸

3.3.1 外形见图 1 及表 1(单位:mm)。



注: 倒角尺寸 30°、C×45° 及尺寸不列入检验项目。

图 1 外形图

3.3.2 头部尺寸及允差见表 2。

3.3.3 螺纹部分的要求应符合 YD206.1—1997 中 3.6 节的规定。

3.3.4 支承面对螺杆轴心的垂直度允差 2°，六角头头部对支承面的垂直度允差 2°。

表 1 带头穿钉头部尺寸及公差表 mm

<i>d</i>	<i>S</i>		<i>H</i>		<i>D</i>
	公称尺寸	允 差	公称尺寸	允 差	
12	19	0 -0.52	8	±0.58	21.9
16	24		10		27.7
20	30		13		34.6
22	32	0 -1.0	14	±0.7	36.9

3.3.5 带头穿钉规格及长度公差见表 2。

表 2 带头穿钉规格明细表(M12~M22) mm

M12	M16	M20	M22	长度 <i>L</i>		螺纹长度 <i>Lo</i>		
				公差尺寸	公差	公称尺寸	公差	
M12×40	M16×40			40	±2	35	+5 0	
M12×60	M16×60			60		±2.5		45
M12×80	M16×80			80				
M12×100	M16×100			100				
M12×120	M16×120			120				
M12×140	M16×140			140				
M12×160	M16×160			160				
M12×180	M16×180			180				
M12×200	M16×200			200				
M12×220	M16×220			220				
M12×240	M16×240			240				
M12×260	M16×260			260				
M12×280	M16×280			280				
M12×320	M16×320			320	±3.5	65		
M12×360	M16×360			360				
M12×400	M16×400			400				
	M16×450	M20×450	M22×450	450				
	M16×500	M20×500	M22×500	500	±3.5	120		
	M16×600	M20×600	M22×600	600				
	M16×700	M20×700	M22×700	700				
	M16×800	M20×800		800				
	M16×900			900				

3.4 防腐要求

产品应采用热镀锌处理，镀锌质量应符合 YD / T 206.1—1997 中 3.11 节的规定。

3.5 工艺要求

对于拉线抱箍及吊线抱箍用有特殊要求的 M16×80 的带头穿钉应采用 Q235F 热敏成型制造。

4 试验方法

按 YD / T 206.1—1997 中第 4 章执行。

5 检验规则

按 YD / T 206.1—1997 中第 5 章执行。

6 包装、标志、运输、贮存

6.1 包装

带头穿钉的配套及包装见表 3。

表 3 带头穿钉配套明细表 mm

规 格	螺 母		垫 片			包装数量	包装方法	
	规格	数量	规 格	孔径	数量			
M12×40		1				300	包装按 YD / T206.1—1997 中 6.1.2.1 条草袋 包装法进行	
M12×60						250		
M12×80								
M12×100	M12	1	40×40×4	Φ 14	1	200		
M12×120								
M12×140						150		
M12×160								
M12×180						100		
M12×200								
M12×220								
M12×240						50		
M12×260								
M12×280								
M12×300								
M12×320								
M12×340								
M12×360								
M12×380								
M12×400					2			
M16×40	M16			Φ 18	1	200		
M16×60						150		
M16×80								
M16×100						100		
M16×120								
M16×140								
M16×160								

续表 3

mm

规格	螺 母		垫 片			包装 数量	包装方法
	规 格	数量	规 格	孔径	数量		
M16×180	M16	1	40×40×4	φ 18	1	100	包装按 YD / T 206.1—1997 中 6.1.2.1 条草袋包装法进行。
M16×200						50	
M16×220							
M16×240							
M16×260							
M16×280						包装按 YD / T 206.1—1997 中 6.1.2.1 条草袋包装法进行。	
M16×300							40
M16×320							
M16×340							
M16×360							
M16×380							
M16×400					2		30
M16×450							
M16×500							
M16×600							10
M16×700							
M16×800							
M16×900							
M20×450	M20	50×50×5	φ 22	2	30	包装按 YD / T 206.1—1997 中 6.1.2.1 条草袋包装法进行。	
M20×500					10	包装按 YD / T 206.1—1997 中 6.1.2.2 条铁线捆扎包装法进行。	
M20×600							
M20×700							
M20×800							
M22×400	M22				φ 24	10	包装按 YD / T 206.1—1997 中 6.1.2.1 条草袋包装法进行。
M22×500							
M22×600							
M22×700							包装按 YD / T 206.1—1997 中 6.1.2.2 条铁捆扎包装法进行。

6.2 标志

应符合 YD / T 206.1—1997 中 6.2 节的规定。

6.3 运输

应符合 YD / T 206.1—1997 中 6.3 节的规定。

6.4 贮存

应符合 YD / T206.1—1997 中 6.4 节的规定。
