



中华人民共和国公共安全行业标准

GA 762—2008

警服 高级警官大衣

Police uniform—Coat for senior police

2008-04-07 发布

2008-06-01 实施

中华人民共和国公安部 发布

前 言

本标准的全部技术内容为强制性。

本标准的附录 A 为规范性附录。

本标准由公安部装备财务局提出。

本标准由公安部特种警用装备标准化技术委员会归口。

本标准起草单位：公安部装备财务局被装处、公安部第一研究所、总后军需生产技术研究所以、大连碧海企业有限公司、安徽武鹰制衣有限公司。

本标准主要起草人：孙莉莉、于泽正、孙长林、于开林、张卫、张敏、刘文华、陈坚毅。

警服 高级警官大衣

1 范围

本标准规定了警服高级警官大衣的要求、检验及检验规则、标志、包装、运输及贮存。
本标准适用于警服高级警官大衣的生产、检验和订购等。

2 规范性引用文件

下列文件中的条款通过本标准的引用而成为本标准的条款。凡是注日期的引用文件，其随后所有的修改单（不包括勘误的内容）或修订版均不适用于本标准，然而，鼓励根据本标准达成协议的各方研究是否可使用这些文件的最新版本。凡是不注日期的引用文件，其最新版本适用于本标准。

- GB 250 评定变色用灰色样卡(GB 250—1995, idt ISO 105/A02:1993)
- GB/T 3920 纺织品 色牢度试验 耐摩擦色牢度(GB/T 3920—1997, eqv ISO 105-X12:1993)
- GB/T 6543—1986 瓦楞纸箱
- GB/T 6835 棉缝纫线(GB/T 6835—1997, neq JIS L2102:1978)
- GB/T 6836 涤纶缝纫线(GB/T 6836—1997, neq JIS L2511:1980)
- GB/T 17253—1998 合成纤维丝织物
- GA 250 警服号型
- GA 251 警服标志
- GA 252 警服包装
- GA 253 警服检验
- GA 280 警用服饰 铜质镀镍扣
- GA 284 警用服饰 肩扣
- GA 285 警用服饰 臂章
- GA 348 警服材料 垫肩
- GA 352 警服材料 胸绒
- GA 358 警服材料 口袋布
- GA 359 警服材料 涤纶长丝绸
- GA 729 警服材料 拉链
- GA 731 警服材料 不饱和聚酯树脂钮扣
- GA 733 警服材料 羊绒大衣呢
- GA 740 警服材料 机织热熔粘合衬布
- GA 741 警服材料 机织树脂黑碳衬布
- GJB 3840—1999 包装用塑料基压敏胶粘带规范
- FZ/T 60003—1991 非织造布单位面积质量的测定
- FZ/T 60006—1991 非织造布撕破强力的测定
- FZ/T 63005—1993 机织腰带
- QB/T 3811—1999 塑料打包带

3 要求

3.1 款式

男高级警官大衣的款式见图 1；女高级警官大衣款式见图 2。

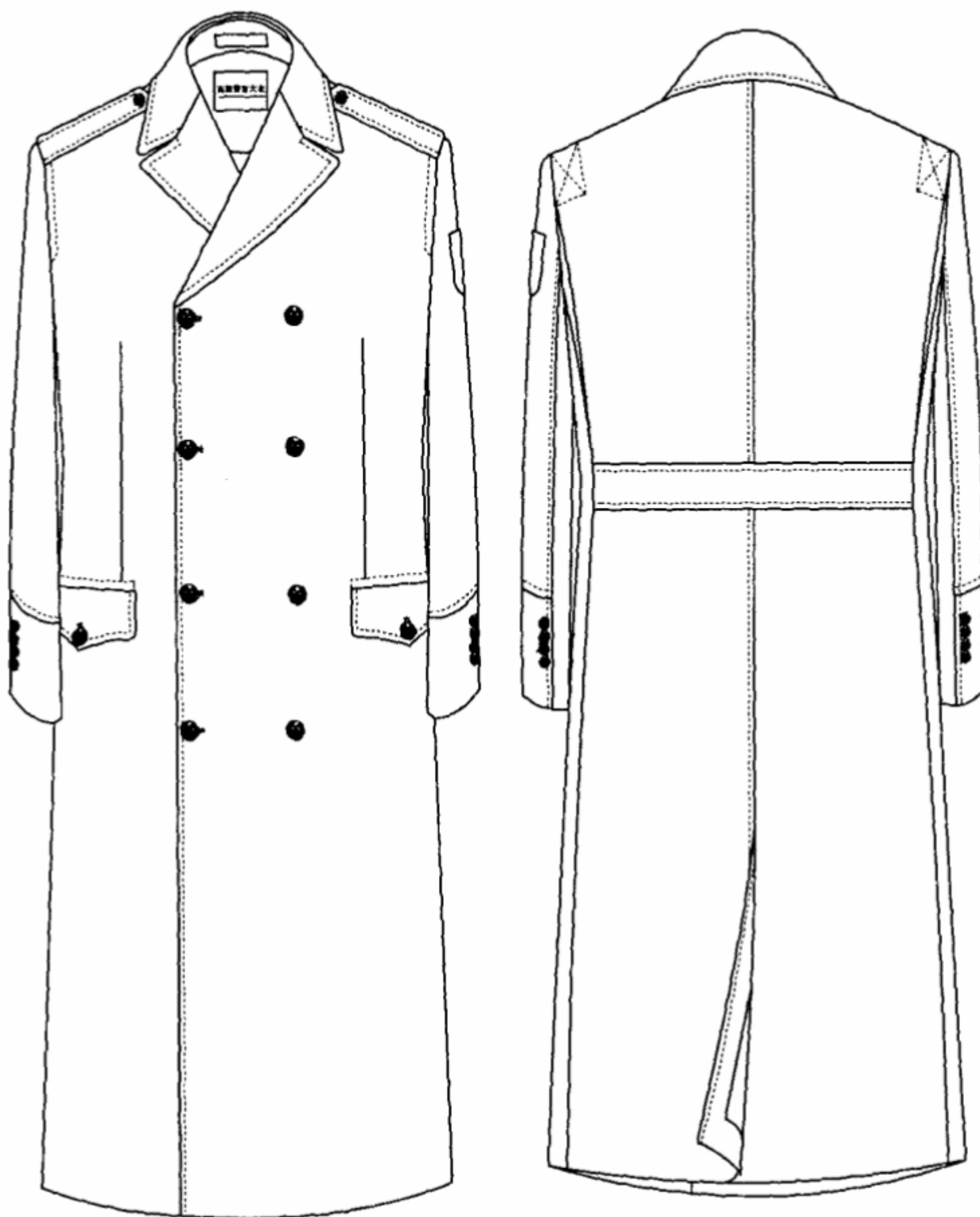


图 1 男高级警官大衣款式

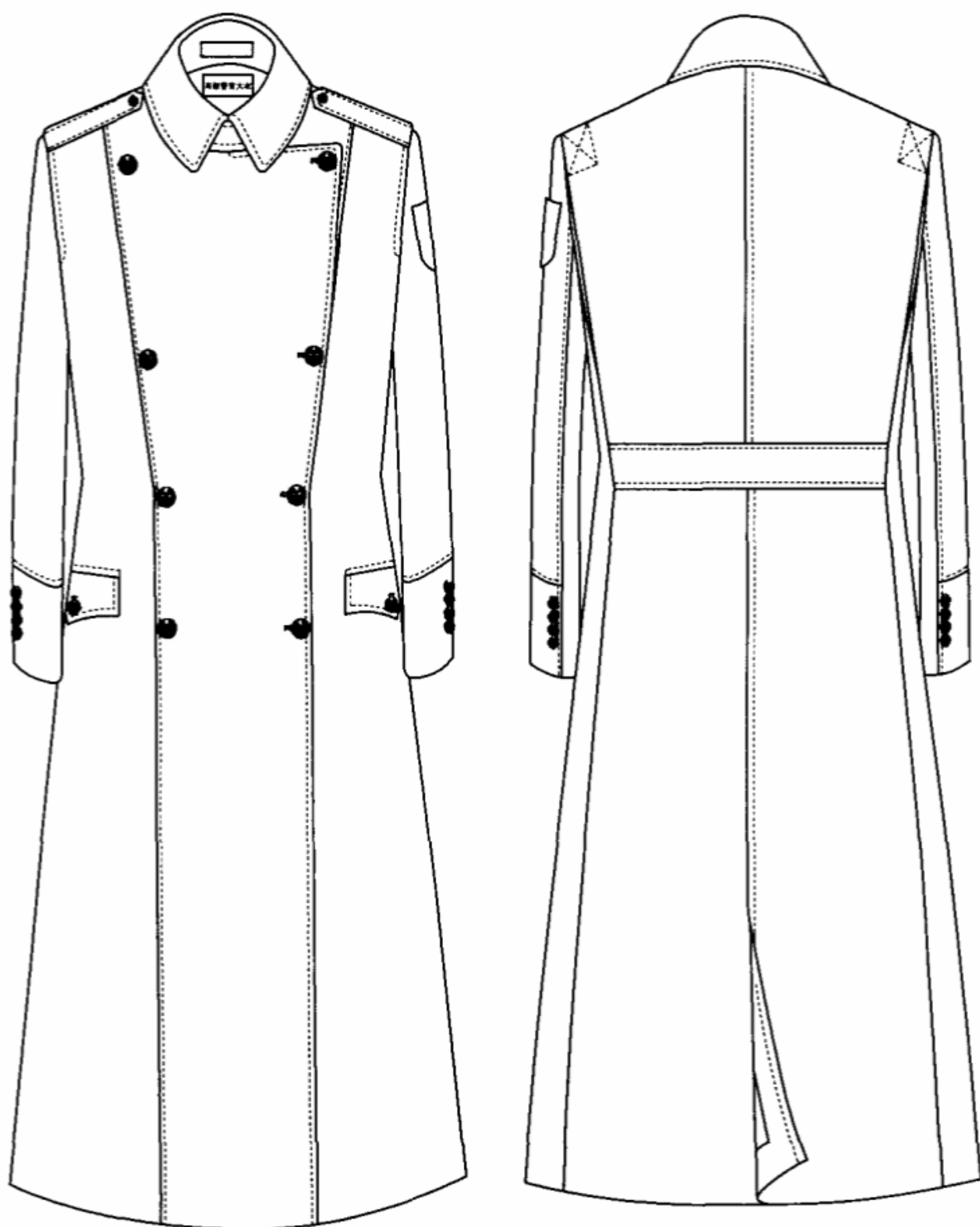


图2 女高级警官大衣款式

3.2 号型、规格尺寸

3.2.1 号型系列

警服高级警官大衣的号型按 GA 250 中 5·4 号型系列规定。

3.2.2 规格尺寸

3.2.2.1 男高级警官大衣 A、B、C 体型中间体的各主要部位、部件的规格尺寸及极限偏差按表 1 规定，女高级警官大衣 A、B、C 体型中间体的各主要部位、部件的规格尺寸及极限偏差按表 2 规定。

3.2.2.2 男高级警官大衣规格尺寸测量位置见图 3，女高级警官大衣规格尺寸测量位置见图 4，图中所注数字为表 1、表 2 中各测量部位的编号。

表 1 单位为厘米

图号	测量部位编号	部位名称	规格尺寸			5•4(系列)档差	极限偏差(±)
			175/90A	175/96B	175/100C		
3	1	前身長	123	124	126	3.0	2.0
	2	胸 围	114	120	124	4.0	2.0
	3	中腰围	103	111	117	4.0	2.0
	4	下摆围	131	135	137	4.0	2.0
	5	袖 长	64			1.5	1.5
	6	袖头接缝距袖口	14			—	0.5
	7	袖开衩长	11			—	0.5
	8	袖上肥	46	47	48.5	0.7	0.5
	9	袖口大	32.9	34	34.7	0.7	0.5
	10	臂章上沿距肩缝	9.0			注 1	0.3
	11	驳头宽	10.2			—	0.3
	12	后身長	121			3.0	2.0
	13	大肩宽	50.2	51.6	52.4	1.2	0.7
	14	后腰带上沿距领口	47.5			1.0	0.7
	15	后腰带宽	5			—	0.2
	16	后背衲宽	4			—	0.2
	17	后身开衩长	43.5			1.0	0.7
	18	后身开衩宽	5.0			—	0.2
	19	领台宽	5.4			—	0.2
	20	翻领前宽	5.3			—	0.2
	21	翻领后宽	6.0			—	0.2
	22	座领宽	3.6			—	0.2
	23	肩袷长	13.5	14.5	14.5	注 2	0.4
	24	肩袷前宽	3.2			—	0.2
	25	肩袷后宽	4.2			—	0.2
	26	大袋盖长	17.3			注 3	0.3
	27	大袋盖侧宽	5.5			—	0.2
	28	大袋盖中宽	8.0			—	0.2
	29	大袋牙宽	1.0			—	0.1
	30	挂面上宽	6.0			—	0.2
	31	挂面下宽	12			—	0.5
	32	后领窝贴边中宽	10	—	0.2	—	—
	33	第一扣眼距领台	28.5	28.9	29.2	注 4	0.3
	34	第四扣眼距下摆	57.5			1.7	0.5
	35	里袋口长	14			注 5	0.3
	36	里袋布深	20			—	0.5
	37	里袋牙宽	0.5			—	0.1
	38	里袋口三角长	8.0			—	0.2
	39	里袋口三角宽	4.0			—	0.2
	40	里袋口垫布宽	5.0			—	0.2
	41	袖口、下摆折边宽	3.0			—	0.2

注 1: 臂章位置:左臂章上沿距袖山 9.0,左右以袖中线取中。
注 2: 肩袷长:胸围 88.0~92.0 为 12.5,96.0~100.0 为 13.5,104.0~112.0 为 14.5,116.0 以上为 15.5。
注 3: 大袋盖长:胸围 88~112 为 17.3,116 以上为 17.8。
注 4: 第一扣眼距领台:体高每增加 5.0,扣眼距领台尺寸增加 0.3;胸围每增加 4.0,扣眼距领台尺寸增加 0.3。
注 5: 里袋距肩缝:身高每增加 5.0,袋口距肩缝增加 1.0。

表 2

单位为厘米

图号	编号	部 位 名 称	规 格 尺 寸			5·4(系列) 档差	极限偏差 (±)
			165/86A	165/92B	165/96C		
4	1	前身長	118	118.5	119	3.0	2.0
	2	胸 围	105	111	115	4.0	2.0
	3	中腰围	93	101	107	4.0	2.0
	4	下摆围	135	143	149	4.0	2.0
	5	袖 长	60.5			1.5	1.5
	6	袖头接缝距袖口	14			—	0.5
	7	袖开衩长	10.5			—	0.5
	8	袖上肥	41	42.5	44	0.7	0.5
	9	袖口大	32.3	33	33.3	0.7	0.5
	10	臂章上沿距肩缝	9.0			注 1	0.3
	11	后身長	114			3.0	2.0
	12	大肩宽	44.3	45.4	46	1.0	0.7
	13	后腰带上沿距领口	38			—	0.7
	14	后腰带宽	5.0			—	0.2
	15	后背胸宽	4.0			—	0.2
	16	后身开衩长	42.5			1.0	0.7
	17	后身开衩宽	5.0			—	0.2
	18	领台宽	11.2	11.5	11.5	—	0.3
	19	翻领前宽	8.1			—	0.2
	20	翻领后宽	7.6			—	0.2
	21	座领宽	4.2			—	0.2
	22	领袷长	14.5			—	0.4
	23	领袷中宽	3.5			—	0.2
	24	领袷侧宽	2.5			—	0.1
	25	肩袷长	10.5	11.5	12.5	注 2	0.4
	26	肩袷前宽	3.2			—	0.2
	27	肩袷后宽	4.2			—	0.2
	28	大袋盖长	15.3	15.3	15.8	注 3	0.3
	29	大袋盖侧宽	5.5			—	0.2
	30	大袋盖中宽	6.8			—	0.2
	31	大袋牙宽	1.0			—	0.1
	32	挂面上宽	4.5			—	0.2
	33	挂面下宽	16			—	0.5
	34	后领窝贴边中宽	7.5			—	0.2
	35	第一扣眼距领台	2.5			—	0.1
	36	第二扣眼距领台	23.8	24	24.2	—	0.3
	37	第四扣眼距下摆	64	64.2	64.4	1.7	0.5
	38	里袋口长	14			注 4	0.3
	39	袖口、下摆折边宽	3.0			—	0.2

注 1：臂章位置：左臂章上沿距袖山 9.0，左右以袖中线取中。
注 2：肩袷长：胸围 84.0 为 10.5，88.0~92.0 为 11.5，96.0~100.0 为 12.5，104.0 以上为 13.5。
注 3：大袋盖长：胸围 88~92 及以下为 15.3，92 以上为 15.8。
注 4：里袋距肩缝：身高每增加 5.0，袋口距肩缝增加 1.0。

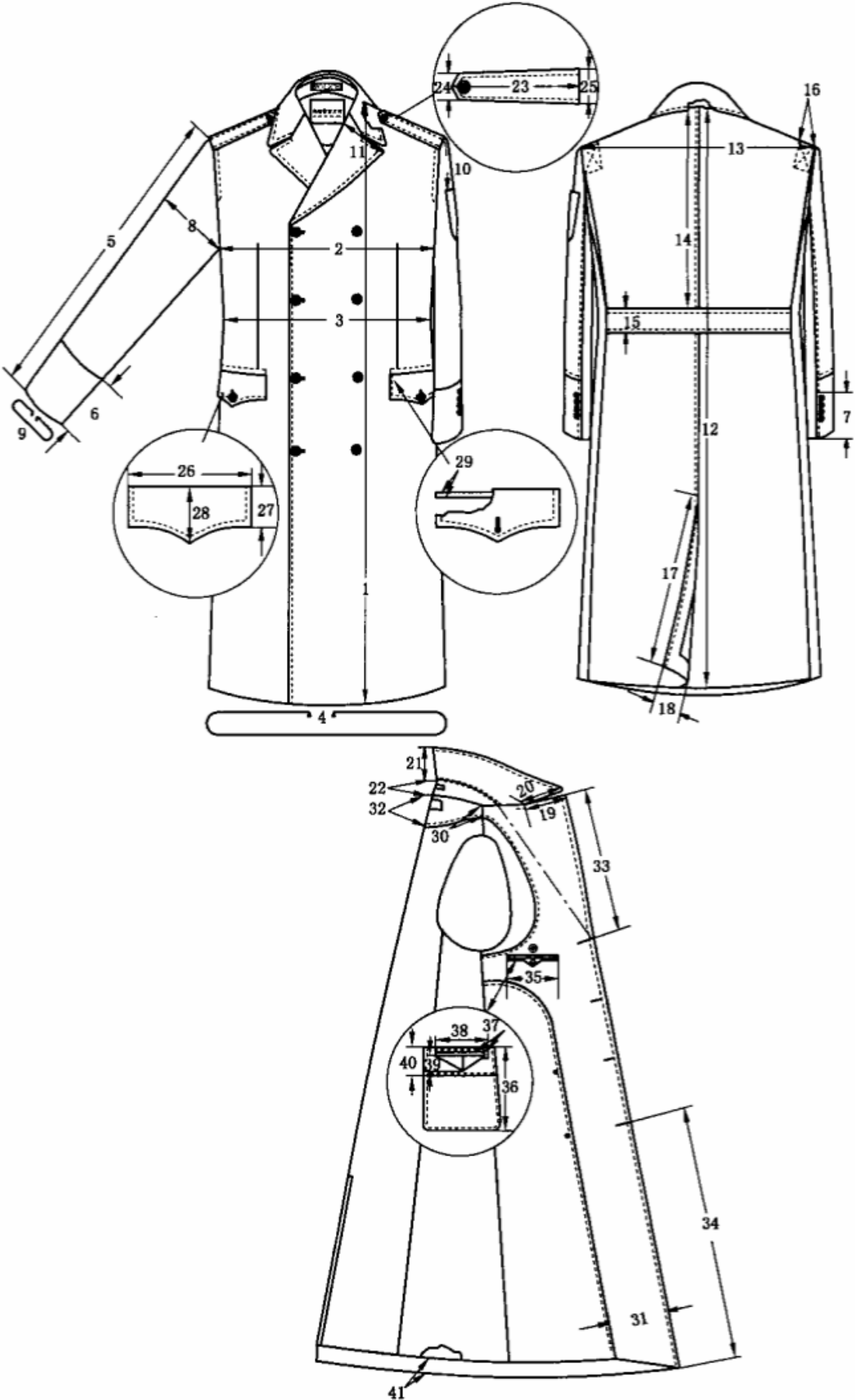


图 3 男高级警官大衣规格尺寸测量位置图

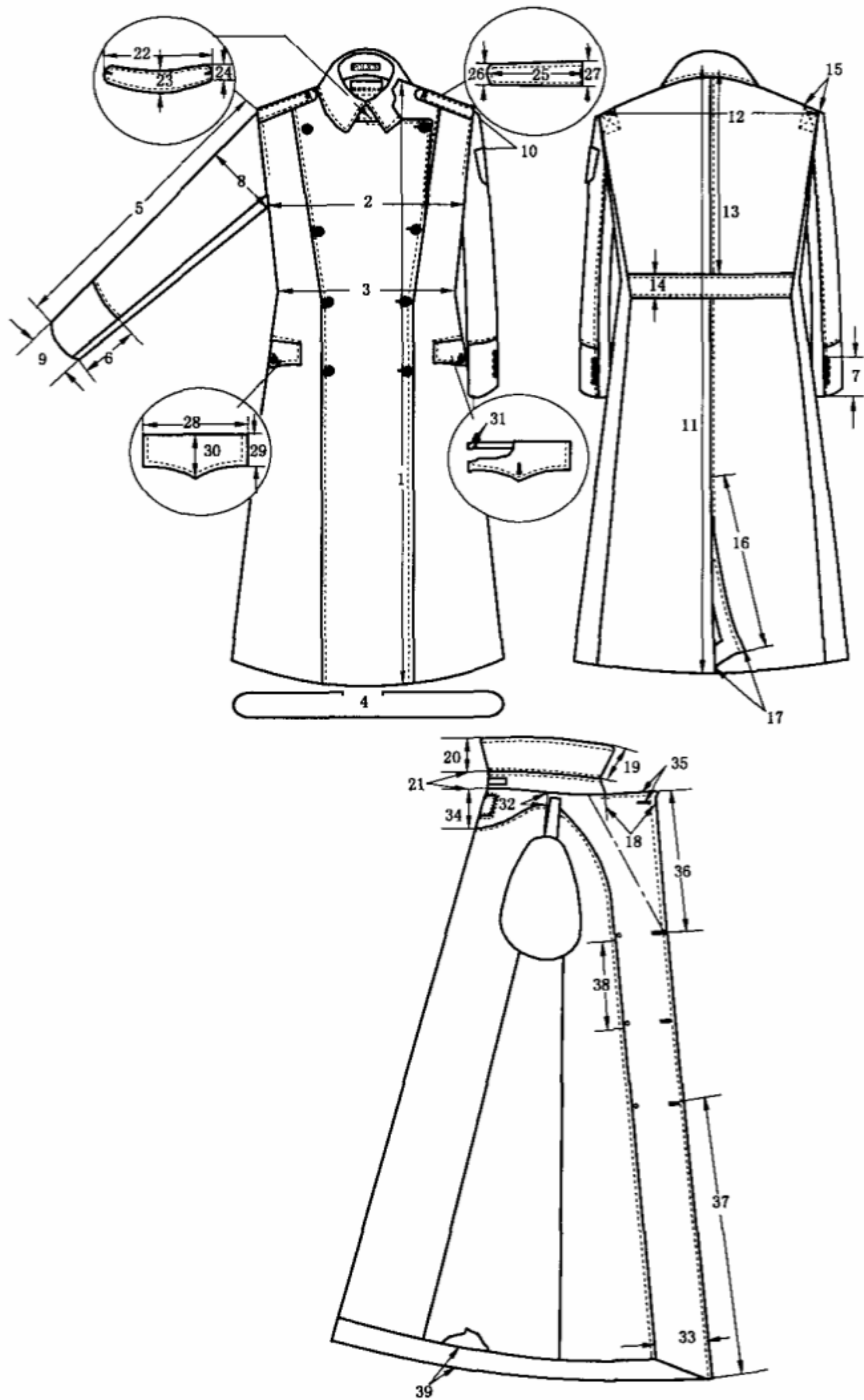


图 4 女高级警官大衣规格尺寸测量位置图

3.3 颜色

- 3.3.1 面料颜色:藏蓝色,应符合 GA 733 规定。
- 3.3.2 里料颜色:藏蓝色,应符合 GA 359 规定。
- 3.3.3 粘合衬布颜色:应符合 GA 740 规定。
- 3.3.4 缝纫、锁眼、钉扣线颜色:与面料相匹配。
- 3.3.5 袋布颜色:应符合 GA 358 规定。
- 3.3.6 色泽偏差范围
 - 3.3.6.1 产品表面部位的颜色每件应一致,表面部位颜色与标样对比,色差应不低于 GB 250 规定的 4 级。
 - 3.3.6.2 产品的非表面部位颜色与表面部位颜色的色差对比应符合表 3 规定,色差评定级别应符合 GB 250 的规定。

表 3

色差(不低于)	对 比 部 位
4 级	领里、后领窝贴边与表面部位
3—4 级	袋牙与表面部位、前身里与后身里、大衣里其余部位与前、后身里、对称部位

3.4 材料

- 3.4.1 材料外观样式、风格及手感应符合主管部门批准的中国人民警察服装材料标样。
- 3.4.2 材料内在质量应符合表 4 中执行标准的要求。
- 3.4.3 材料规格及用途应符合表 4 规定。

表 4

材料名称	材料标 样编号	规 格	执行标准	用 途
50%羊绒大衣呢	JFA1-13	48 支/2×13 支,羊绒 50%,羊 毛 49%含导电纤维,322 g/m ²	GA 733	面料、挂面、翻领面、翻领 里、座领面、座领里、袋盖 面、袋牙、肩袷面、后领窝贴 边,女大衣领袷面、里
纯羊绒大衣呢	JFA1-15	13.5 支×13.5 支,羊绒 95%,羊 毛 4%含导电纤维,322 g/m ²		
防静电涤粘 斜纹绸	JFB1-12	经向:涤纶长丝 70D,纬向 120D 人造丝;密度:(570 根×350 根)/ 10 cm	按标样及 GB/T 17253—1998	大衣里,肩袷、袋盖里,大袋 口、里袋口垫布,大衣护环垫 布、里袋牙、里袋布、挂衣袷
涤棉府绸	JFB1-06	涤 80%棉 20%,13tex/13tex	GA 358	大袋布
机织树脂 黑炭衬	JFB1-10-1	毛 32%,粘 30%,棉 33%,涤 5% 纱支:14tex×2/91tex	GA 741	肩衬
	JFB1-10-2	毛 20%,粘 52%,棉 24%,涤 4% 纱支 18tex/100tex		胸衬
机织热熔粘合衬 (T2237-068)	JFB1-11-2	经纱 84dtex/48f,纬纱 110dtex/ 48f,PA+PES 双点	GA 740	前身衬、肩袷、翻领里、座 领里
机织热熔粘合衬 (T2137-036)	JFB1-11-4	经纱 30dtex/24f,纬纱 30dtex/ 24f,PA+PES 双点		挂面、袋盖面、翻领面、座 领面;袖口、下摆、腋下片上 端衬、袋牙、袋口垫衬
机织热熔粘合衬 (C2133-225)	JFB1-11-6	PA 59tex/100tex(10 ³ ×6 ³) PA 粉点		后腰带衬
涤纶蒸汽热熔 定型垫肩	JFB2-1	1 号	GA 348	男胸围 100 cm 以上使用
		3 号		男胸围 98 cm 以下使用
		4 号		女胸围 90 cm 以上使用
		6 号		女胸围 88 cm 以下使用

表 4 (续)

材料名称	材料标 样编号	规 格	执行标准	用 途
针刺绒	JFB2-5	涤纶 100%,克重 105 g/m ²	GA 352	胸衬
铜质镀铬扣 (专用)	JFB3-01-4	φ18 mm	GA 280	袖口
	JFB3-01-1	φ22 mm(竖柄)		大袋盖
	JFB3-01-5	φ25 mm		门襟
肩扣	JFB3-02-1	长柄 φ15 mm	GA 284	肩袷
不饱和聚酯 四眼扣	JFB3-04-1	φ22 mm	GA 731	提襟扣
	JFB3-04-3	φ15 mm		男大衣里袋,女大衣领袷
聚酯二眼扣	JFB3-04-6	φ9 mm		门襟垫扣
涤纶缝纫线	JFB4-01-1	11.8tex×3	GB/T 6836	珠边、平头锁眼
涤纶长丝缝纫线	JFB4-01-9	167dtex×3	GB/T 6836	锁圆满眼、眼结
白棉丝光线	JFB4-01-11	18tex×3	GB/T 6835	寨线
臂章	JFB4-12-1	大号:110 mm×99 mm	GA 285	左袖
涤纶无纺布	—	单位面积质量:≥70 g/m ²	附录 A	防尘袋
尼龙拉链	JFB3-13-2	3#,长 105 cm	GA 729	包装袋开口
涤纶编织带	—	宽 25 mm,密度:经密≥36 根, 纬密≥32 圈/5cm	FZ/T 63005— 1993	包装袋提带、前端压条
瓦楞纸箱	—	BD 1.3	GB/T 6543—1986	外包装
衣架	—	圆头	—	吊挂
塑料基胶粘带	—	宽:80 mm	GJB 3840—1999	封箱
塑料打包带	—	PP 12008J(机械打包)	QB/T 3811—1999	外包装

3.5 下料

面料应顺毛下载,每件产品绒毛的顺向应一致。裁片下料方向应符合表 5 规定。

表 5 单位为厘米

类别	裁 片 纱 向	下料方向	允 斜 极 限	要求
大衣面	前身、前马面	经	—	驳头以下顺经纱
	腋下片	经	下摆向前 1.0	—
	后身上、下片	经	—	—
	后腰带	纬	—	纱向与身同
	大、小袖	经	袖底缝顺经纱,前后 1.0	—
	挂面	经	驳口以下顺经纱	—
	翻领面	纬	1.0	—
	翻领里	纬	3.0	—
	座领面、里	纬	2.0	—
	袋盖面	纬	上口后端上翘 1.2 或与纬纱平	—
	大袋牙	经	1.0	—
	肩袷面	经	一侧顺经纱	—
	后领窝贴边	经	2.0	与身同
	领袷(女)	纬	2.0	—

表 5 (续) 单位为厘米

类别	裁 片 纱 向	下料方向	允 斜 极 限	要求
大衣里	大袋口垫布	经、纬	1.0	—
	前身	经	前襟边顺经纱	—
	腋下片	经	下摆向前 2.0	—
	后身	经	背中缝顺经纱	—
	大、小袖	经	袖底缝顺经纱,袖口向前 1.0 后 3.0	—
	肩袷里	经	1.0	—
	里袋牙	经	1.0	—
	袋盖里	纬	上口平纬纱 2.0	—
	里袋口垫布	经、纬	2.0	—
	护环垫布	经、纬	2.0	—
	挂衣袷	经	1.0	—
	里袋三角盖	经、纬	2.0	—
大衣衬	前身	经	前襟边顺经纱	—
	翻领面、里	纬	3.0	—
	座领面、里	纬	3.0	—
	袖口、下摆折边	纬	3.0	—
	挂面	经	驳口以下顺经纱	—
	袋盖面	经、纬	2.0	—
	肩袷面	经	一侧顺经纱	—
	袋牙	经	2.0	—
	袋口垫衬	经、纬	2.0	—
	袋布	经	2.0	—
其他	胸衬(黑炭衬)	经	驳口处顺经纱	—
	胸绒	经	驳口处顺经纱	—
	防尘袋	纵向	—	—

3.6 敷衬、归拔
敷衬、归拔工艺按表 6 规定。

表 6

单位为厘米

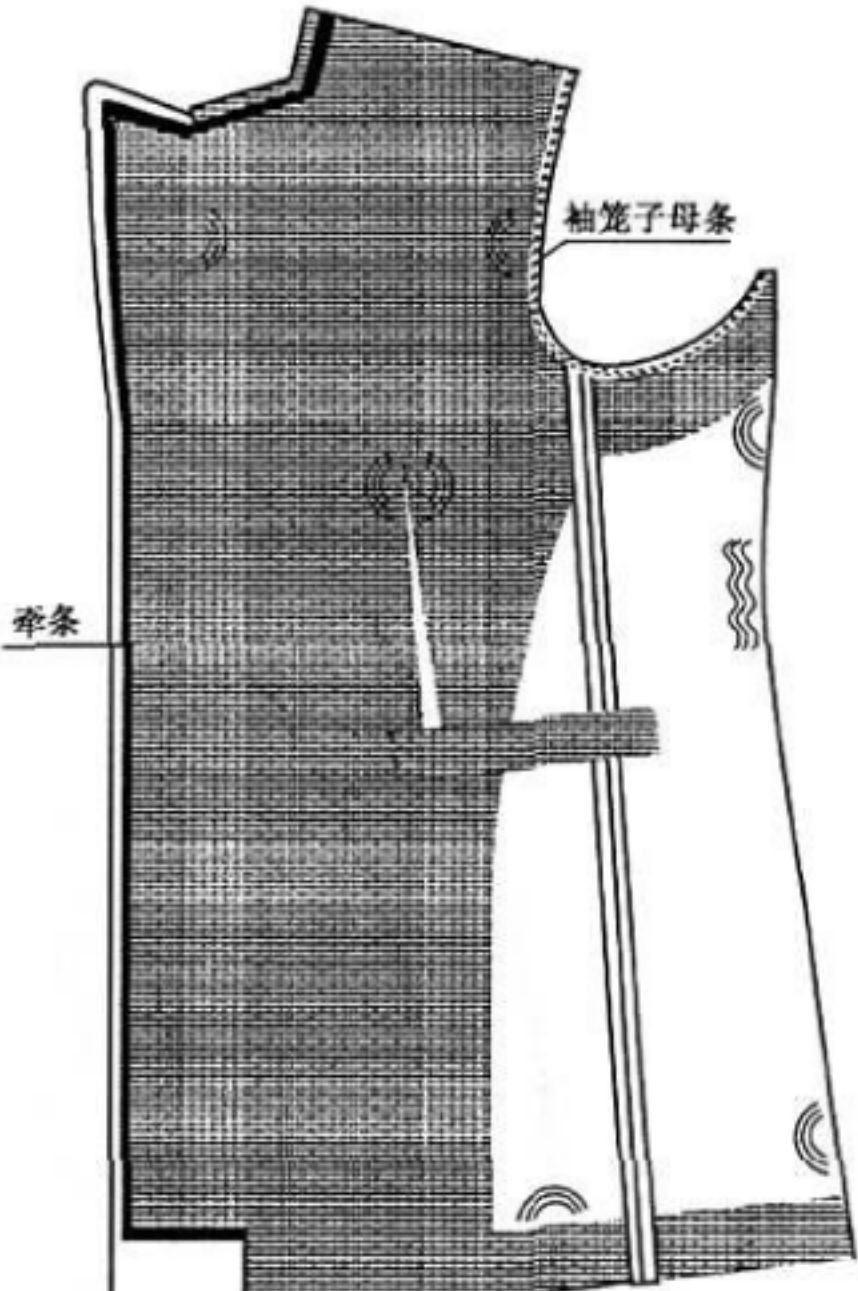
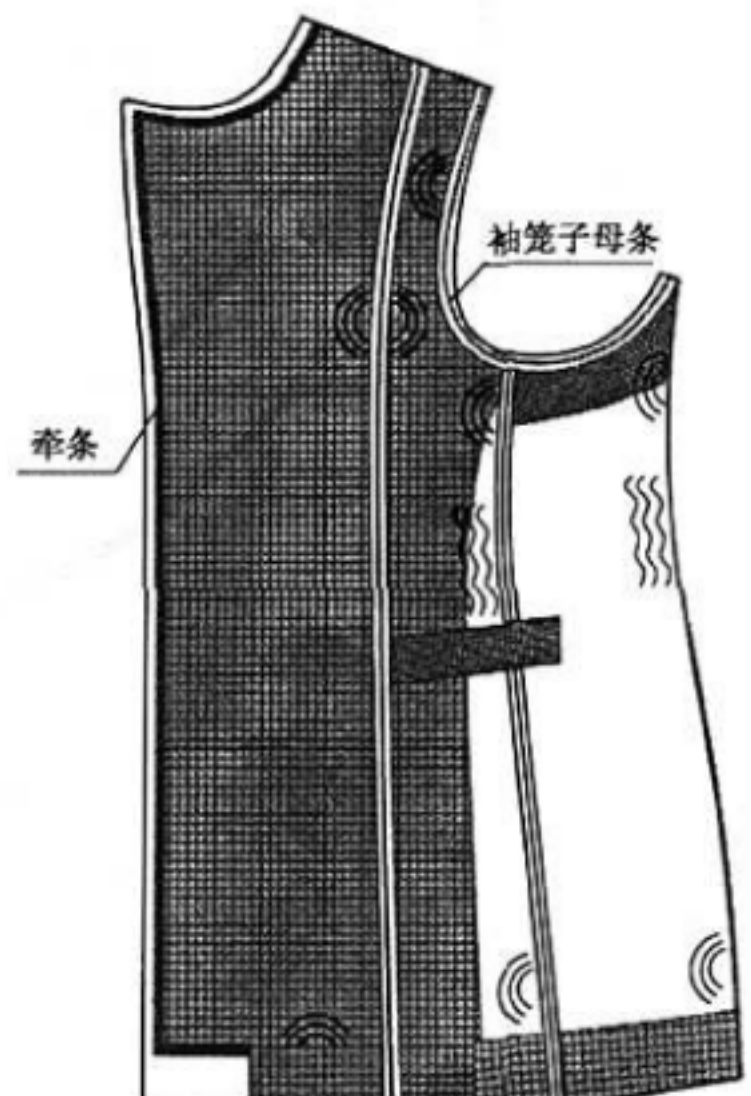
类别	敷 衬 要 求	图 示
前身粘衬 及归拔	<p>前身粘衬:</p> <p>a) 按图示粘前身衬,直口、拨头处为净衬;</p> <p>b) 大袋口反面敷垫衬一层,宽 2.5~3.0;</p> <p>c) 腋下片袖窿处、下摆折边各敷衬一层,衬宽 5.0;</p> <p>d) 袖窿敷子母牵条衬;</p> <p>e) 领窝、串口、前身直口处敷直牵条衬,宽 1.0。</p> <p>归拔:按图示归拔</p>	 <p>男大衣</p>
前身粘衬 及归拔	<p>前身粘衬:</p> <p>a) 按图示粘前身衬,直口、拨头处为净衬;</p> <p>b) 大袋口反面敷垫衬一层,宽 2.5~3.0;</p> <p>c) 腋下片袖窿处、下摆折边各敷衬一层,衬宽 5.0;</p> <p>d) 袖窿敷子母牵条衬;</p> <p>e) 领窝、串口、前身直口处敷直牵条衬,宽 1.0。</p> <p>归拔:按图示归拔</p>	 <p>女大衣</p>

表 6 (续)

单位为厘米

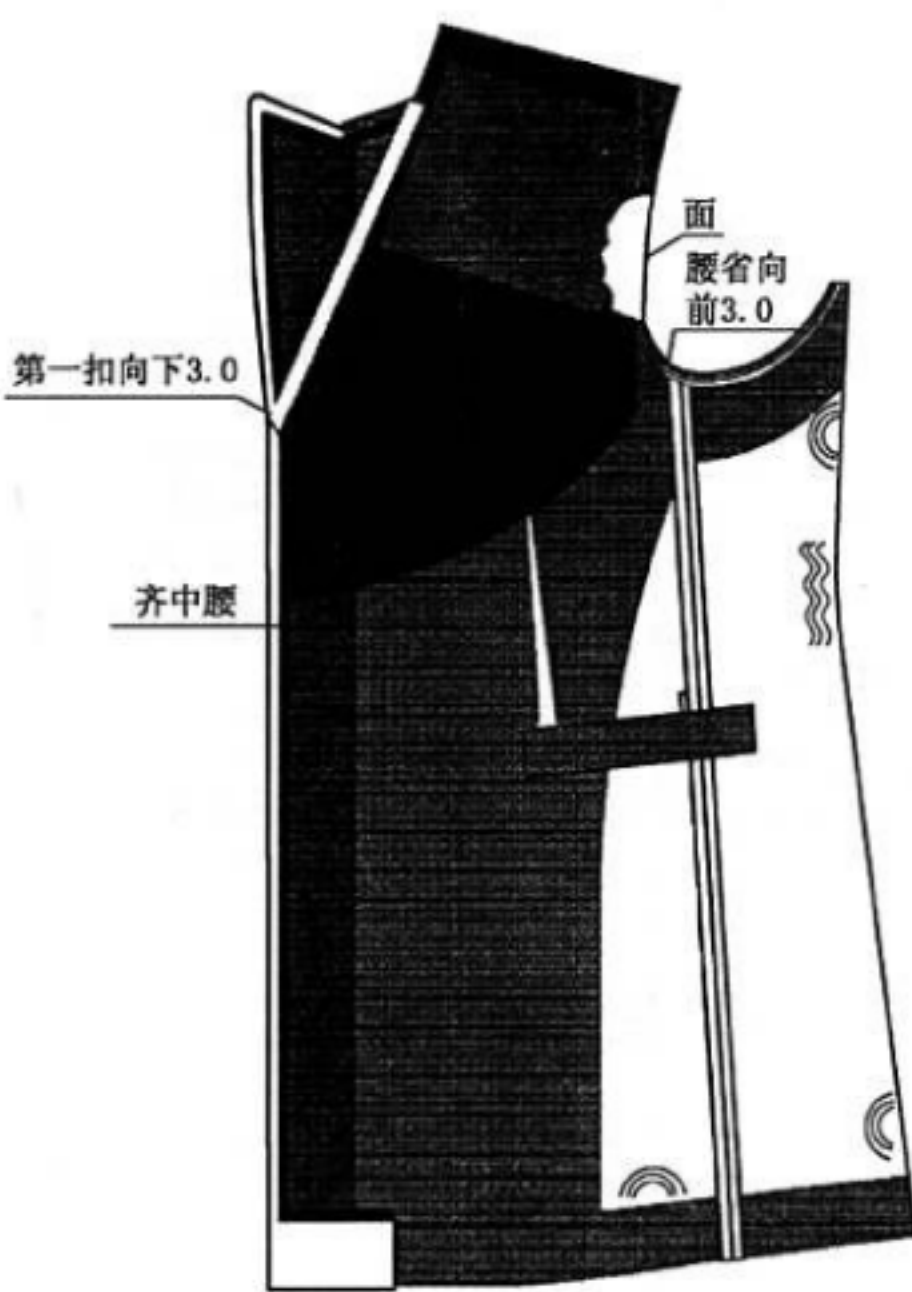
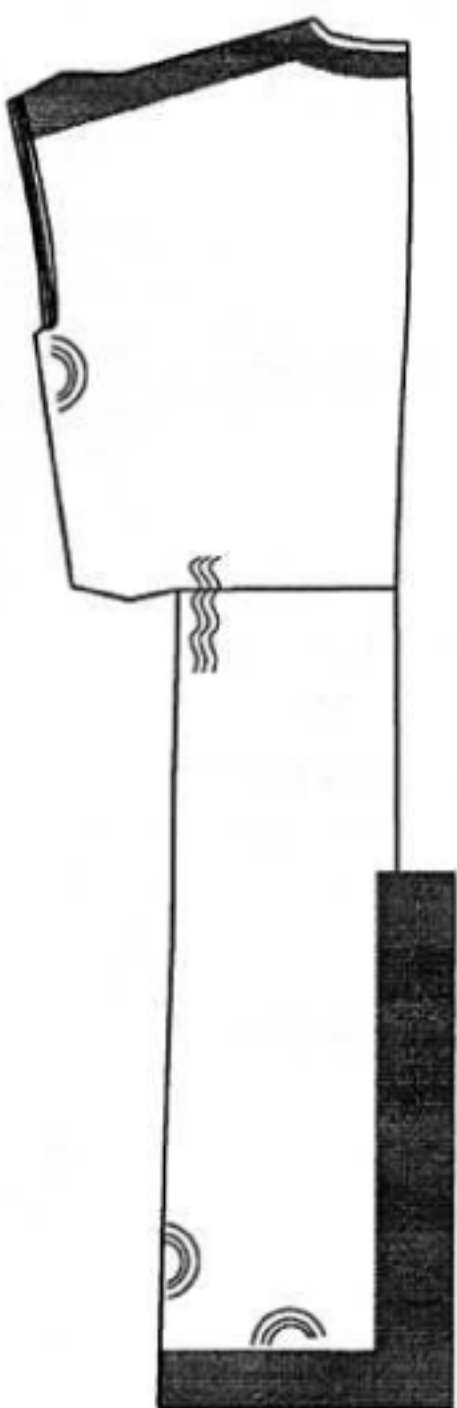
类别	敷 衬 要 求	图 示
前身敷胸衬	按图示敷胸衬,距驳头折印 1.0,驳头处敷牵条拉紧,牵条宽 1.5,两侧撬缝	 <p>男大衣</p>
后身粘衬及归拔	<p>后身粘衬:</p> <p>a) 领窝、肩缝处敷衬一层,宽 2.5;</p> <p>b) 下摆、后开衩敷衬一层,下摆衬宽 5.0,后开衩衬宽 6.0;</p> <p>c) 袖窿敷子母牵条衬。</p> <p>归拔:按图示归拔</p>	

表 6 (续)

单位为厘米

类别	敷 衬 要 求	图 示
大、小袖粘衬及归拔	袖口、大袖开衩处敷衬一层,衬宽 5.0。 归拔:按图示归拔	
领子、挂面、袋牙、肩袷、后腰带敷衬	翻领面里、座领面里、挂面、袋牙、肩袷、袋盖按图示敷衬一层。 后腰带按图示敷净衬一层	<div><div></div><div></div></div>
注: 归烫:)) 拔烫:)))		

3.7 缝制

3.7.1 缝制针距

各种缝制针距应符合表 7 规定。

表 7

项 目	针 距	质 量 要 求
明、暗线	10 针/3 cm~12 针/3 cm	缝纫线路顺直,首尾回针,定位准确,距边宽窄一致,结合牢固,松紧适宜
链式珠边	0.4 cm,面透 0.2	—
扞缝或撩缝	6 针/3 cm~8 针/3 cm	表面透针不得超过 0.1 cm,且连续透针不大于 4.0 cm
撬缝	9/3 cm~11/3 cm	表面透针不得超过 0.1 cm
袖笼拱针	4 针/3 cm,针角 0.15 cm~0.2 cm	—
寨线	辅助寨线 3.0 cm/针~7.0 cm/针; 固定寨线 2.0 cm/针~4.0 cm/针	—

3.7.2 缝制工艺

缝制工艺应符合表 8 规定。

表 8

单位为厘米

部位	工序名称	缝头	缝制形式及 缝线道数	明线距边	要 求
领 子	翻领面与座领面结合	0.6	明线二道	距缝 0.15	劈缝,翻领面、领座面各扎明线一道
	翻领里与座领里结合	0.6	明线一道	距缝 0.15	向下倒缝,明线扎在座领里上
	钩压领子	0.6	明暗线各一道	1.0	面吐 0.1
	勾挂衣袷	0.3	暗线各一道	—	劈缝,挂衣袷宽 0.8
	钉挂衣袷	0.6	明线各一道	0.15	座领面居中钉挂衣袷,长 5.0
	缉领子	1.0	暗线各一道	—	面、里分缉,劈缝,缝头寨住
	勾压领袷(女)	0.6	明暗线各一道	1.0	面吐 0.1,留口处手针扞缝
袖 子	钉臂章	—	明线二周	第一道 0.15 第二道 0.3	按标印
	合大袖拼片	1.5	明暗线各一道	1.0	向上倒缝,明线扎在大袖上
	合面袖外缝	1.5	明暗线各一道	1.0	暗线合至袖开衩拐扎,倒缝、大袖片扎明线一道
	合面袖底缝	1.0	暗线一道	—	劈缝
	合里袖底、外缝	1.0	暗线各一道	—	缝头向大袖倒
	袖口面、里结合	1.0	暗线一道 寨线一道	—	袖口折边寨住,里留余量 0.7~1.0
	寨袖缝	—	寨线一道	—	袖底、外缝面、里缝头距中寨线 4 针~5 针
	缉袖子	袖山 1.5 其余 1.0	明暗线各一道	1.0	倒缝,前袖山按标印向身倒,其余向袖子倒,前袖山按标印扎明线一道
	缉里袖子	1.0	暗线一道	—	倒缝
	缉垫肩	—	寨线一道	—	垫肩中印对准肩缝,按缉袖线探出 1.0~1.2,垫肩前侧寨在胸村上
	扞、扎袖窿里	1.0	扞线一道	—	袖山处面、里缝头寨住,腋下片袖笼处袖里包紧缝头,手针拱缝一道

表 8 (续)

单位为厘米

部位	工序名称	缝头	缝制形式及 缝线道数	明线距边	要 求
大袋	钩压袋盖	0.6	明暗线一道	1.0	面吐 0.1
	缉大袋口垫布	—	明线一道	0.1	下口折净
	缉袋盖		暗线一道	—	两端开三角剪口
	缉压袋牙	1.0	明暗线各一道	—	劈缝,明线扎在缝中
	袋牙与袋布结合	1.0	暗线一道	—	缝头向下倒
	合袋布	1.0	暗线一道	—	袋布转扎一周
	袋口明线	—	明线一道	1.0	明线扎在身上,两端拐扎至袋口,袋牙两端封结,结长 1 cm
肩 袷	钩压(或对扣)肩袷	—	明暗线各一道 (或对扣)	1.0	面吐 0.2~0.5
	缉肩袷	1.0	—	—	后宽后侧与肩缝齐,前宽后侧距肩缝 0.5
大衣前、后身面	收前省(男)	中、下 0.5	暗线一道	—	开腰省,劈缝,上端收尖,省尖处加垫布,垫布长 7 cm
	前身后片结合(女)	1.5	明暗线各一道	1.0	缝头向前,明线扎在前身
	合腋下缝	1.0	暗线一道	—	劈缝
	钩压门襟止口	0.8	明暗线各一道	1.0	驳头处挂面吐 0.1,驳头以下面吐 0.1 (面直口缝头清剪至 0.5)
	后背裱	—	扎线一道	—	裱宽 4.0,内侧折进处扎线一道,距边 0.1;裱上端距边 0.1、4.0 扎线两道,长 6.0 拐扎,与肩缝平行,中间对角扎线,裱扎死
	合压背中缝上片	1.5	明暗线各一道	1.0	缝头向左倒,明线压在左后身
	合压背中缝下片	1.5	明暗线各一道	1.0	暗线合至后开衩拐扎,缝头向左倒,明线压在左后身
	后腰带与上下身结合	1.5	明暗线各一道	1.0	后腰带上下分别与身勾扎,倒缝,腰带压明线,压住缝头,上下身缝对正
	合肩缝	1.0	暗线一道	—	劈缝
	合腰缝	1.0	暗线一道	—	劈缝
	钩下摆	1.0	暗线、寨线 各一道	—	底摆折进与里勾扎,折边缝头寨住面,里距底摆 2.0 烫平,里留余量,底摆角连勾
	做三角扣袷	—	—	—	扣烫,对折处为正面
大衣里 袋(男)	缉袋口垫布	1.0	明线一道	—	居中央号型标志,回针三道
	缉袋牙	1.0	扎线二道	—	牙宽各 0.5,双线牙
	开袋口	—	—	—	两线取中剪开,两端开三角剪口,袋牙倒缝,三角向两侧倒
	下牙与袋布结合	0.8	暗线一道	—	缝头向下倒
	上牙与袋布结合	—	暗线一道	—	袋口距中央三角扣袷
	合袋布	1.0	扎线一道	—	袋布前端寨住挂面
	打袋口结	—	套结机套结	—	结长齐袋牙

表 8 (续) 单位为厘米

部位	工序名称	缝头	缝制形式及 缝线道数	明线距边	要 求
大衣里袋 (女)	缉里袋垫布	1.0	明线一道	0.1	居中央号型标志,回针三道
	挂面与里子结合	1.0	暗线一道 珠边一道	0.2	缝头倒向里子,在衣里上珠边
	合里袋布	1.0	扎线一道	—	袋布缩进 0.2,袋口处打横结,结长 0.6
大衣前、后身里	挂面与里子结合	1.0	暗线一道 珠边一道	0.2	缝头倒向里子,在衣里上珠边
	合腋下缝	1.0	暗线一道	—	缝头倒向后身,留余量 0.5
	合腰、肩缝	1.0	暗线一道	—	缝头倒向后身,腰缝留余量 0.5,左腰缝腰节处夹洗涤标志
	合背中缝	1.0	暗线一道	—	缝头向右倒,上端留余量 2.0
	钉标志	—	曲折缝合一周	—	后领窝贴边取中
	后领窝贴边 与里子结合	1.0	暗线一道 珠边一道	0.2	缝头倒向里子,在衣里上珠边
	钩肩袷护环垫布	1.0	暗线一道	—	宽 4.0
	缉肩袷护环垫布	1.0	扞缝或扎线一道	—	垫布后侧与肩缝齐,领口处超过眼位 不少于 2.0,肩部缉袖时扎住
防尘袋	缉开口拉链	0.6	明线一道	0.15	开口两侧包边宽 0.8~1.0,夹缉拉链,上、下止回针 3 道
	扎前端压条织带	—	明线各一道	0.15	织带两侧压明线,按标印夹缉提带,提带处回针 3 道~5 道
	袋前后片合缝	—	明、暗线一道	0.15	拉链一侧上下开口处先包边,袋前后两片先寨线一道,再包边一周

3.8 锁钉

3.8.1 锁 2.5 cm 圆头眼不少于 60 针,锁 2.0 cm 圆头眼不少于 50 针,锁 1.7 cm 平头眼不少于 36 针,锁 0.5 cm 眼不少于 22 针,锁圆头眼结不少于 21 针;手针钉扣每眼不少于 8 根线。扣眼美观、规整、牢固、不偏歪。

3.8.2 锁眼工艺按表 9 规定。

表 9 单位为厘米

部位名称	扣眼尺寸	要 求	
		锁眼	钉扣
门襟(男)	2.5	左门襟各距边 2.0 横锁圆头眼四个,第一、四扣眼按规格尺寸,中间匀锁两个;右门襟第一扣位距边 2.0 横锁圆头眼一个	与眼对正,左右门襟各距边 14.0 钉扣四粒。左门襟第一扣反面钉四眼扣一粒(提襟扣),其余扣反面加钉二眼垫扣
门襟(女)	2.5	右门襟距边 2.0 横锁圆头眼四个,第一眼距领台 2.5,第二、四眼按规格尺寸,中间匀锁一个;左门襟第二扣位距边 2.0 横锁圆头眼一个	与眼对正,左右门襟距前身缝 2.0 钉扣四粒,左门襟第二扣反面钉四眼扣一粒(提襟扣),其余反面加垫扣
大袋盖	2.2	袋盖取中,距尖 2.0 竖锁圆头眼一个	与眼对正,身钉扣一粒
里袋三角盖	1.7	三角盖距中、距尖 1.0 竖锁平头眼各一个	与眼对正,身钉四眼扣一粒

表 9(续)

单位为厘米

部位名称	扣眼尺寸	要 求	
		锁眼	钉扣
肩袷	肩袷 0.5 身 0.5	肩袷前宽取中,距尖 1.3 竖锁平头眼一个;与肩袷眼对正,在身上锁平头眼一个,方向与肩袷眼同	装组合式肩扣
袖口	—	—	扣中心距袖口 4.5,距边 2.0,扣间距 2.0 钉扣四粒
领袷(女)	1.5	领袷宽取中左右距边 1.5 各锁圆眼一个	按标印在座领里上钉四眼扣三粒

3.9 外观质量

3.9.1 外观疵点要求

3.9.1.1 面料外观疵点

产品表面各部位外观疵点允许存在程度按表 10 规定,成品表面各部位划分见图 5。每个独立部位只允许一处疵点。任何大小的破损,断经、断纬均不允许在任何裁片使用。

表 10

疵点名称	1号部位	2号部位	3号部位	4号部位
粗、细纱、纱线异常	不允许	0.3 cm~1.0 cm	1.0 cm~2.0 cm	2.0 cm~10.0 cm
紧经、紧纬		不允许	不允许	轻微
经档(包括绞经档)、条干不匀、条花、色花		0.3 cm~1.0 cm	1.0 cm~2.0 cm	2.0 cm~10.0 cm
纬档(厚薄段、稀密路、纬影、搭头印)		不允许	不允许	1.0 cm 以内轻度
皱印、色泽深浅		4 级色差	3—4 级色差	3 级色差
结头、毛粒、杂物		不允许	不明显	较明显
斑渍(油、锈、色斑)		不允许	小于 3.0 mm ² , 不明显	小于 5.0 mm ² , 不明显
跳花、弓纱、蛛网		不允许	不明显	较明显
擦毛、轧梭痕、折痕		不允许	1.0 cm~2.0 cm	2.0 cm~5.0 cm
注: 表内未列疵点, 按其形态及对服用性能的影响程度参照表中类似疵点规定执行。				



图 5 成品表面部位划分示意图

3.9.1.2 其他材料外观疵点

里料各部位外观疵点应符合表 11 规定。任何大小的破损,断经、断纬,以及超过重度外观疵点范围的疵点,均不允许在任何裁片使用。线状疵点、粗节纱、双节纱、条干不匀等疵点长度可放宽 2 倍,纬档允许在各部位使用。在外观疵点允许使用范围内,每个裁片轻度疵点限两处;中度或重度疵点限一处。

表 11

部 位 名 称	外观疵点类型		
	轻度	中度	重度
	长度类:不超过 20.0 mm 面积类:不超过 8.0 mm ²	长度类:不超过 40.0 mm 面积类:不超过 15.0 mm ²	长度类:不超过 80.0 mm 面积类:不超过 25.0 mm ²
前后身里	√	×	×
袖里	√	√	×
非表面部位 ^a	√	√	√
注:表内未列疵点,按其形态及对服用性能的影响程度参照表中类似疵点规定执行。			
^a 非表面部位:肩袷、袋盖里,大袋口、里袋口垫布,大衣护环垫布、里袋牙、里袋布、翻领里、座领里、后领窝贴边。			

3.9.2 产品整烫及外观质量

3.9.2.1 产品整烫定型时,应保持面料的特性,不能压倒绒毛;整烫后应在干燥、通风环境下吊挂放置 24 h,摘净产品各部位的异色绒毛。产品整洁美观,平服、挺括,无烫光、水渍、变色。敷衬部位无脱胶,渗胶及起皱,线路顺直,左右对称。

3.9.2.2 产品各部位外观质量应符合表 12 规定。

表 12

部 位 名 称	外观质量要求
领子	平服,抱脖、领窝圆顺,左右对称,领头不反翘,领外口松紧适度,翻折后不允许露领里
驳头、止口	串口、驳口顺直,左右驳头宽窄、领嘴大小对称,男大衣左驳口下端虚烫不压实;止口顺直平挺,门襟不短于里襟,不反吐,不搅不豁,下角不起翘
前身	胸部挺括、饱满,面、里、衬服帖,省道、接缝顺直
口袋	左右袋高低、前后对称
袋盖	平服,裕量适度,不反翘
后身	平服,符合人体曲线
肩	平服,肩缝顺直,左右对称
袖	绱袖圆顺,吃势均匀,两袖前后、长短一致,面里平服,袖口前侧不压烫

3.10 成品耐洗涤性能

成品干洗尺寸变化率应符合表 13 规定。成品干洗后,面、里、衬应平服,无起泡,各缝制线路应平服无明显皱缩。

表 13

部 位 名 称	洗后尺寸变化率/%
前身长	±1.0
胸围	±0.8

3.11 甲醛含量限量

成品释放甲醛量应不大于 300 mg/kg。

4 试验方法

试验方法按 GA 253 规定执行。

5 检验规则

检验规则应符合 GA 253 规定。

6 标志、包装、运输及储存

6.1 标志

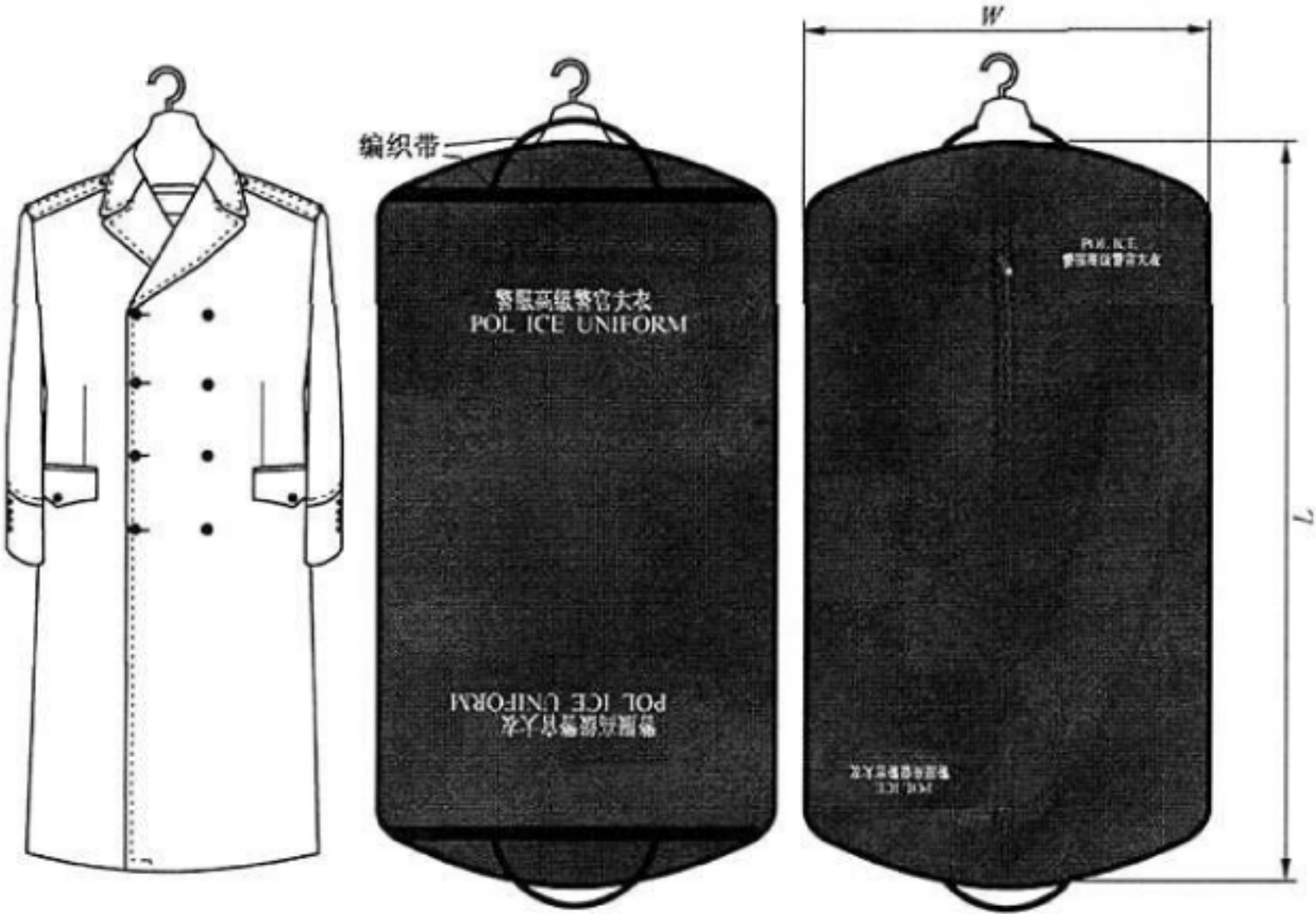
6.1.1 产品标志规格、内容与形式应符合 GA 251 规定。产品名称标志、号型标志、洗涤标志的缀钉位置应符合表 8 规定。洗涤标志及检验标志应符合 GA 251 规定。

6.1.2 防尘吊挂袋表面标志为白色,油印在防尘袋上,内容及位置应符合图 6 规定。

6.1.3 包装箱外标志应符合 GA 252 规定。

6.2 包装

6.2.1 单件产品挂在衣架上,外罩无纺布制作的防尘吊挂袋。防尘吊挂袋规格及包装方法应符合图 6 规定。



L(长):应满足衣长需求,大衣套入挂起后,下摆应平展;
W(宽):65 cm±1 cm。

图 6 高级警官大衣单件包装方法示意图

6.2.2 包装数量每箱 6 件,装箱方法应符合图 7 规定。

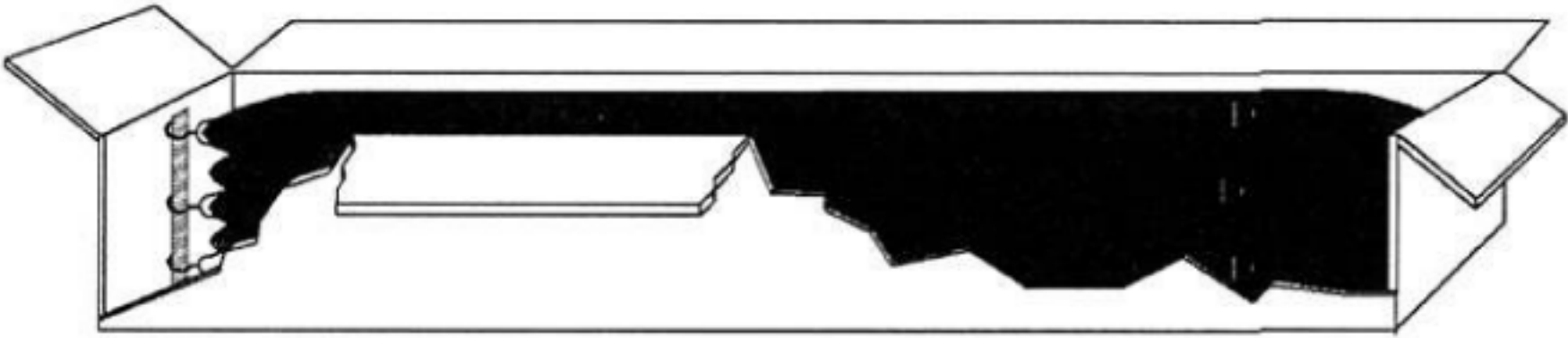


图 7 装箱方法示意图

6.2.3 外包装箱规格:包装箱外径长 144 cm×宽 66 cm×高 19 cm。

6.2.4 外包装箱捆扎方法应符合图 8 规定。

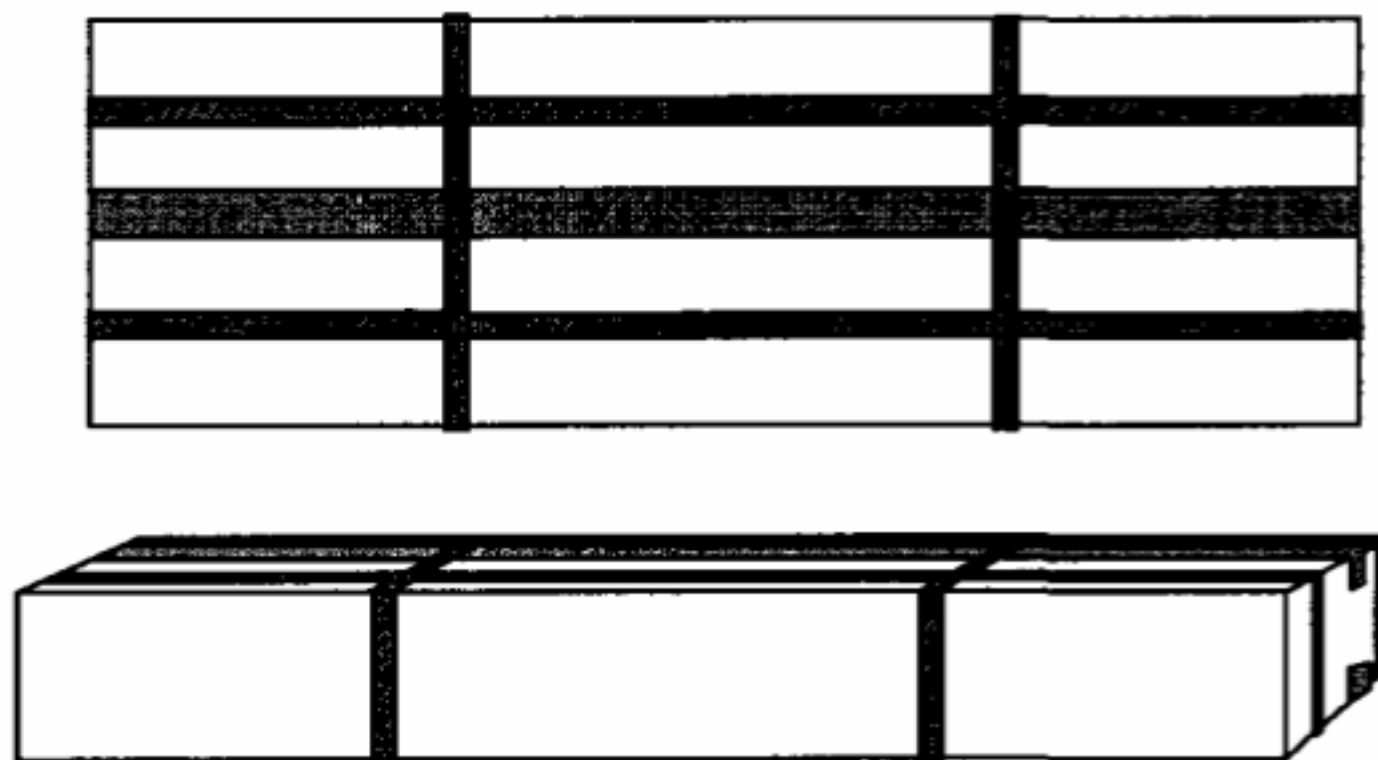


图 8 包装箱捆扎方法示意图

6.3 运输、储存

运输、储存按 GA 252 规定执行。

附 录 A
(规范性附录)
涤纶无纺布性能指标

防尘袋材料性能指标应符合表 A.1 规定。

表 A.1

项 目		指 标	试 验 方 法
单位面积质量/(g/m ²)		≥70	FZ/T 60003—1991
撕破强力/N	直向	≥80	FZ/T 60006—1991
	横向	≥80	
摩擦色牢度/级	干摩	≥3—4	GB/T 3920
	湿摩	≥3	