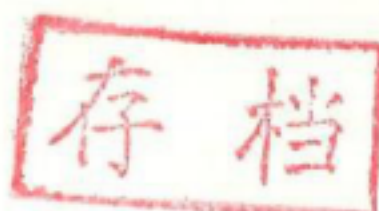


ICS 61.020
A 94



GA

中华人民共和国公共安全行业标准

GA 568—2009
代替 GA 568—2005, GA 569—2005

警服 夏执勤服

Police uniform—Summer costume for policeman on duty



2009-03-23 发布

2009-05-01 实施



中华人民共和国公安部 发布

目 次

前言	I
1 范围	1
2 规范性引用文件	1
3 产品分类	1
4 要求	2
5 试验方法	29
6 缺陷分类	29
7 检验规则	29
8 包装、运输及贮存	29
附录 A (资料性附录) 夏执勤服生产设备要求	30

前 言

本标准的全部技术内容为强制性。

本标准自实施之日起代替 GA 568—2005《警服 夏执勤服》、GA 569—2005《警服 交巡警夏执勤服》。

本标准与 GA 568—2005、GA 569—2005 相比,主要改变内容如下:

- 产品名称“交巡警夏执勤服”更改为“带袷式夏执勤服”;
- 增加了束腰式夏执勤服品种;
- 增加了产品分类;
- 材料更改为涤棉交织绸;
- 调整了板型,胸袋明贴边改为暗裱;
- 取消了卡夫褶;
- 调整了衣长、领长、胸围、卡夫围等规格尺寸;
- 女夏执勤服的臂章距袖山规格改为 6.0;
- 增加了聚碳卡子;
- 增加了产品内在质量要求及试验方法;
- 增加了生产设备要求。

本标准的附录 A 为资料性附录。

本标准由公安部装备财务局提出。

本标准由公安部特种警用装备标准化技术委员会归口。

本标准起草单位:公安部装备财务局被装处、公安部特种警用装备标准化技术委员会、新兴职业装备生产技术研究所以、北京亿都川服装集团有限公司、吉林省荣发服装厂、青海群星制衣实业公司。

本标准主要起草人:孙莉莉、于开林、孙长林、乔美荣、邹德富、杜淑军。

本标准所代替标准的历次版本发布情况为:

- GA 568—2005。
- GA 569—2005。

警服 夏执勤服

1 范围

本标准规定了警服夏执勤服的要求、检验(试验)方法、检验分类与判定规则、包装、运输及贮存。
本标准适用于警服夏执勤服的生产、检验和订购等。

2 规范性引用文件

下列文件中的条款通过本标准的引用而成为本标准的条款。凡是注日期的引用文件,其随后所有的修改单(不包括勘误的内容)或修订版均不适用于本标准,然而,鼓励根据本标准达成协议的各方研究是否可使用这些文件的最新版本。凡是不注日期的引用文件,其最新版本适用于本标准。

GB/T 250—2008 纺织品 色牢度试验 评定变色用灰色样卡(ISO 105 A02:1993, IDT)

GB/T 6836—2007 缝纫线(JIS L2101:2000, JIS L2511:2000, NEQ)

FZ/T 63002—1993 粘胶长丝绣花线

GA 250 警服号型

GA 251 警服标志

GA 252 警服包装

GA 253 警服检验

GA 280 警用服饰 铜质镀镍扣

GA 281 警用服饰 四件按扣

GA 284 警用服饰 肩扣

GA 285 警用服饰 臂章

GA 365 警服材料 涤棉交织绸

GA 731 警服材料 不饱和聚酯树脂钮扣

GA 732 警服材料 锦丝搭扣带

GA 740 警服材料 机织热熔粘和衬布

QB/T 2250—2005 单面白纸板

3 产品分类

警服夏执勤服产品按款式结构及用途分为:

- a) 男夏执勤服(浅蓝色);
- b) 男带样式夏执勤服(浅蓝色);
- c) 男束腰式夏执勤服(浅蓝色);
- d) 男高级警官夏执勤服(漂白色);
- e) 男高级警官束腰式夏执勤服(漂白色);
- f) 女夏执勤服(浅蓝色);
- g) 女带样式夏执勤服(浅蓝色);
- h) 女束腰式夏执勤服(浅蓝色);
- i) 女高级警官夏执勤服(漂白色);
- j) 女高级警官束腰式夏执勤服(漂白色)。

4 要求

4.1 样式

4.1.1 男夏执勤服、男高级警官夏执勤服的样式见图 1 及主管部门批准的实物样品。

4.1.2 男带袷式夏执勤服的样式见图 2 及主管部门批准的实物样品。

4.1.3 男束腰式夏执勤服、男高级警官束腰式夏执勤服的样式见图 3 及主管部门批准的实物样品。

4.1.4 女夏执勤服、女高级警官夏执勤服的样式见图 4 及主管部门批准的实物样品。

4.1.5 女带袷式夏执勤服的样式见图 5 及主管部门批准的实物样品。

4.1.6 女束腰式夏执勤服、女高级警官束腰式夏执勤服的样式见图 6 及主管部门批准的实物样品。

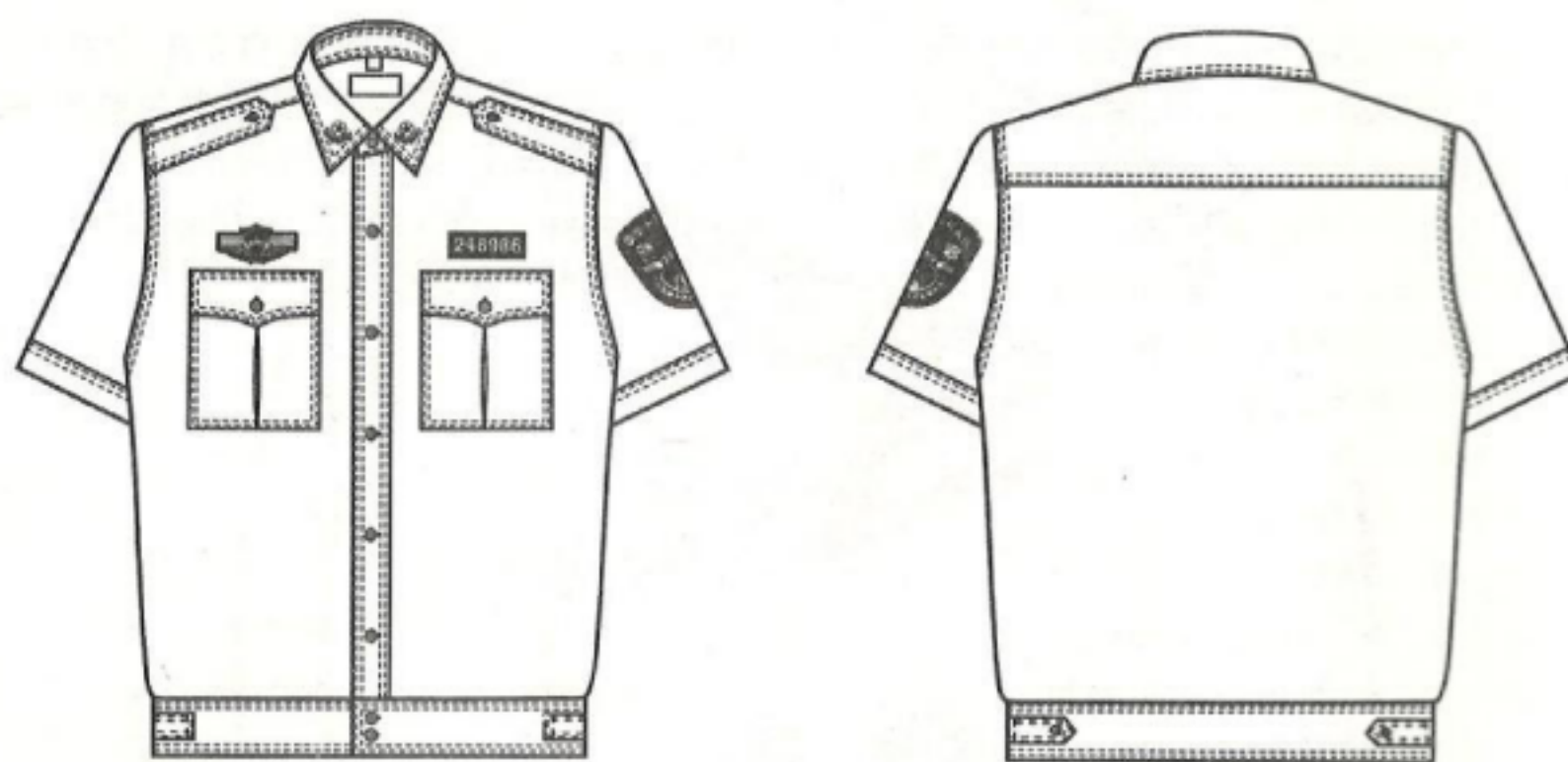


图 1 男夏执勤服、男高级警官夏执勤服样式

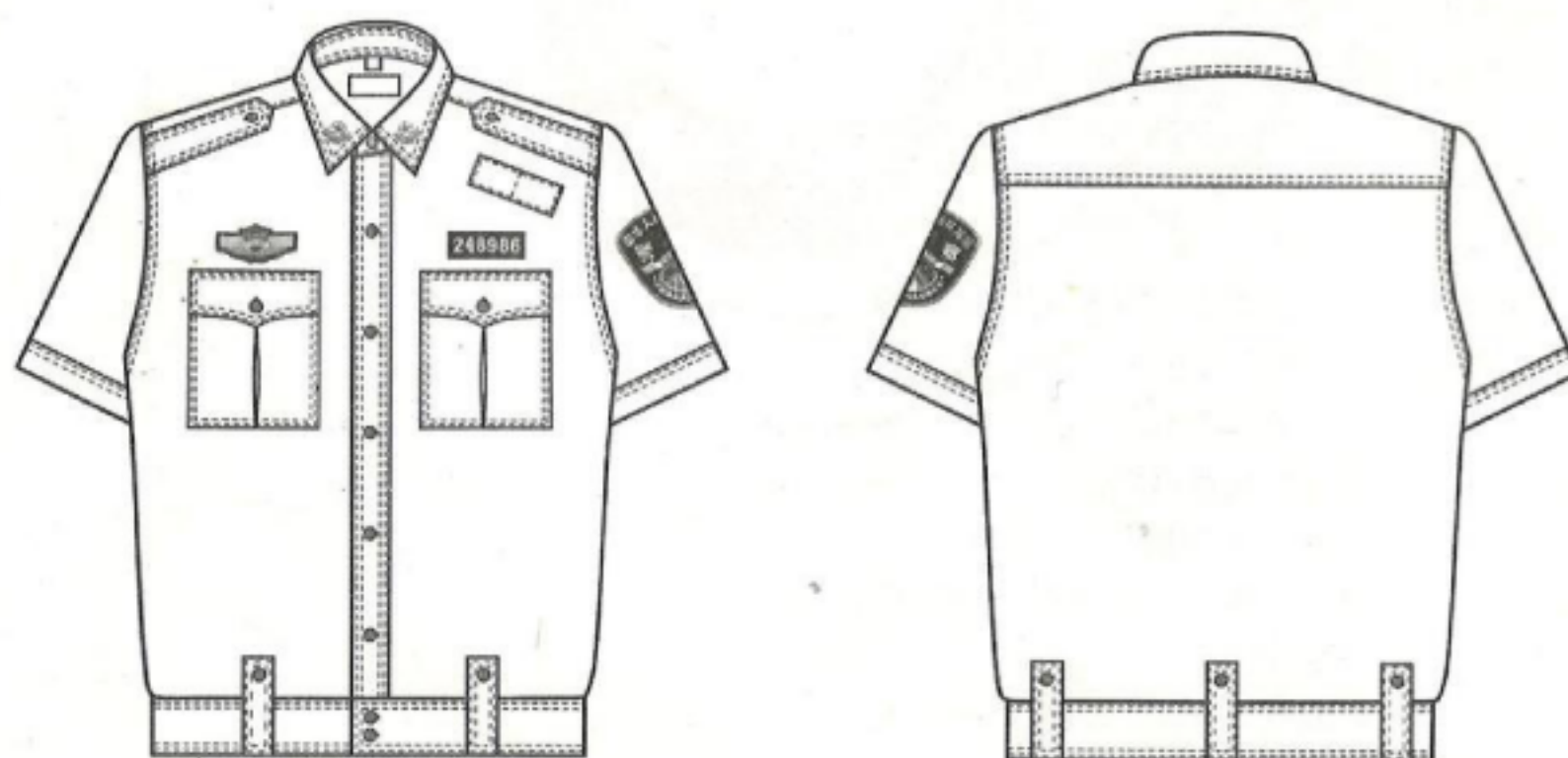


图 2 男带袷式夏执勤服样式



图 3 男束腰式夏执勤服、男高级警官束腰式夏执勤服样式

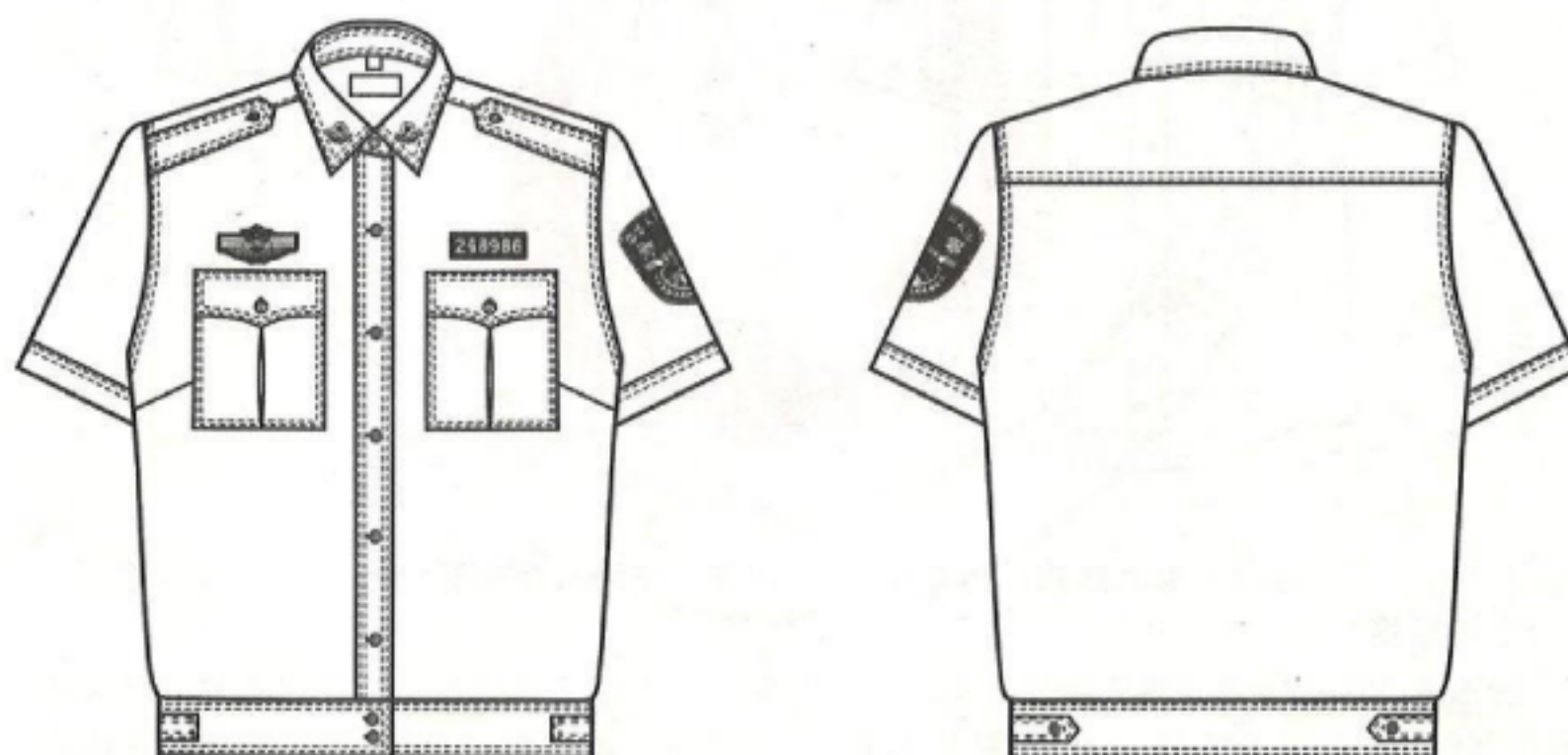


图 4 女夏执勤服、女高级警官夏执勤服样式

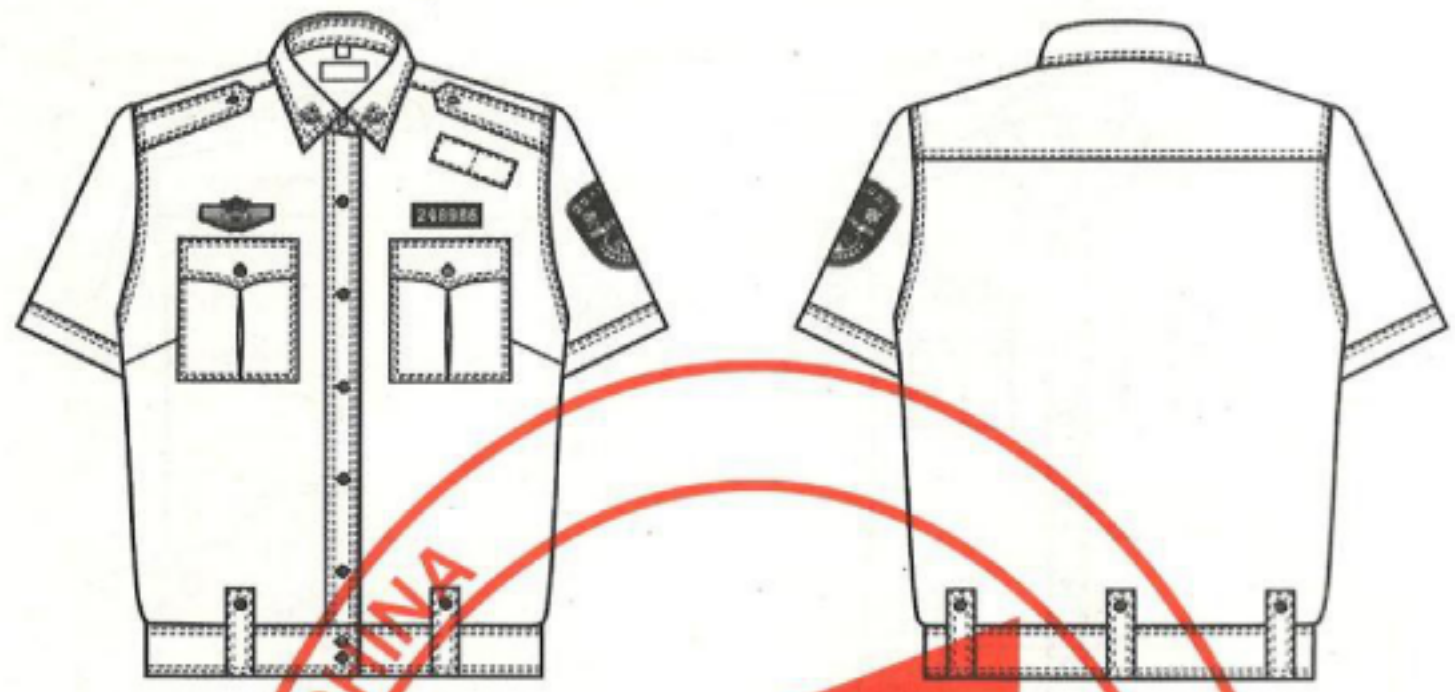


图 5 女带样式夏执勤服样式

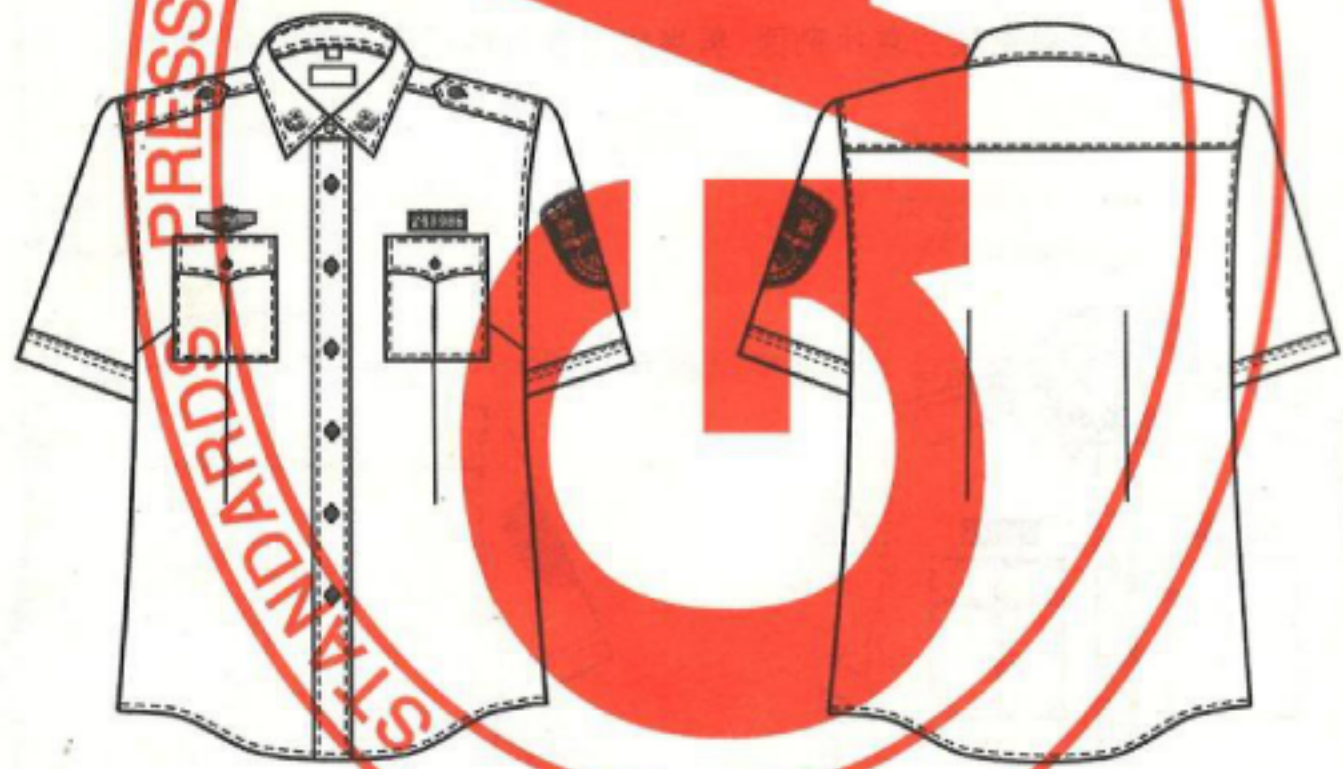


图 6 女束腰式夏执勤服、女高级警官束腰式夏执勤服样式

4.2 号型与规格

4.2.1 警服夏执勤服号型设置应符合 GA 250 规定,采用 5.4 号型系列。A、B、C 体型中间体的主要部位和通用部件规格尺寸及极限偏差:男夏执勤服、男高级警官夏执勤服见表 1,男带样式夏执勤服见表 2,男束腰式夏执勤服、男高级警官束腰式夏执勤服见表 3;女夏执勤服、女高级警官夏执勤服见表 4,女带样式夏执勤服见表 5,女束腰式夏执勤服、女高级警官束腰式夏执勤服见表 6。

4.2.2 警服夏执勤服规格尺寸测量位置:男夏执勤服、男高级警官夏执勤服见图 7,男带样式夏执勤服见图 8,男束腰式夏执勤服、男高级警官束腰式夏执勤服见图 9;女夏执勤服、女高级警官夏执勤服见图 10,女带样式夏执勤服见图 11,女束腰式夏执勤服、女高级警官束腰式夏执勤服见图 12。图中所注数字为表 1~表 6 中各测量部位的编号。

表 1 男夏执勤服、男高级警官夏执勤服规格尺寸与极限偏差

单位为厘米

图号	编号	部位名称	规格尺寸			5.4 系列 档差	极限偏差 (±)
			175/90A	175/96B	175/100C		
7	1	前身长	66.5	67.5	68.5	2.0	1.0
	2	胸围	108	114	118	4.0	2.0
	3	卡夫围	100	106	110	3.5	2.0
	4	卡夫围宽	5.5			—	0.2
	5	第二扣眼距领根	5.0			—	0.3
	6	第六扣眼距卡夫	5.0			—	0.3
	7	门襟贴边宽	4.0			—	0.2
	8	掩襟折边宽	2.5			—	0.3
	9	后身长	64.0	64.5	65.0	2.0	1.0
	10	大肩宽	46.6	48.0	48.8	1.2	0.7
	11	后过肩中宽	10.0			—	0.3
	12	卡夫调节袷长	11.5			—	0.5
	13	卡夫调节袷宽	3.0			—	0.2
	14	袖长	25.0			1.0	0.5
	15	袖根肥	20.5	21.5	22.5	0.7	0.5
	16	袖口肥	18.5	19.0	19.5	0.5	0.5
	17	袖口折边宽	3.5			—	0.2
	18	左袖臂章距袖山	7.0			—	0.5
	19	领长	41.0	43.0	44.0	1.0	0.5
	20	领尖长	7.0			—	0.2
	21	翻领后宽	3.8			—	0.2
	22	座领前宽	2.5			—	0.2
	23	座领后宽	2.8			—	0.2
	24	胸袋盖长 ^a	12.2	12.5		—	0.2
	25	胸袋盖中宽	6.0			—	0.2
	26	胸袋盖侧宽	4.5			—	0.2
	27	胸袋全长 ^b	14.0	14.5		—	0.2
	28	胸袋布长 ^c	12.5	13.0		—	0.3
	29	胸袋布下宽 ^d	12.8	13.1		—	0.2
	30	胸袋暗裥宽	3.0			—	0.2
	31	肩袷长 ^e	12.5	13.5		0.5	0.3
	32	肩袷前宽	3.2			—	0.2
	33	肩袷后宽	4.2			—	0.2

^a 胸袋盖长:胸围 92 以下 为 12.2;94~104 为 12.5;106 以上 为 12.8。

^b 胸袋全长:胸围 92 以下 为 14;94~104 为 14.5;106 以上 为 15.0。

^c 胸袋布长:胸围 92 以下 为 12.5;94~104 为 13.0;106 以上 为 13.5。

^d 胸袋布下宽:胸围 92 以下 为 12.8;94~104 为 13.1;106 以上 为 13.4。

^e 肩袷长:胸围 90 以下 为 12.5;92~100 为 13.5;102~110 为 14.5;112 以上 为 15.5。

表 2 男带袷式夏执勤服规格尺寸与极限偏差 单位为厘米

图号	编号	部位名称	规格尺寸			5.4 系列 档差	极限偏差 (±)
			175/90A	175/96B	175/100C		
8	1	前身長	63.5	64.5	65.5	2.0	1.0
	2	胸围	108	114	118	4.0	2.0
	3	卡夫围	98.0	104	108	3.5	2.0
	4	卡夫围宽	5.5			—	0.2
	5	第二扣眼距领根	5.0			—	0.3
	6	第六扣眼距卡夫	5.0			—	0.3
	7	门襟贴边宽	4.0			—	0.2
	8	掩襟折边宽	2.5			—	0.3
	9	后身長	61.0	61.5	62.0	2.0	1.0
	10	大肩宽	46.6	48.0	48.8	1.2	0.7
	11	后过肩中宽	10.0			—	0.3
	12	卡夫袷长	9.8(双量)			—	0.5
	13	卡夫袷宽	3.0			—	0.2
	14	袖长	25.0			1.0	0.5
	15	袖根肥	20.5	21.5	22.5	0.7	0.5
	16	袖口肥	18.5	19.0	19.5	0.5	0.5
	17	袖口折边宽	3.5			—	0.2
	18	左袖臂章距袖山	7.0			—	0.5
	19	领长	41	43	44	1.0	0.5
	20	领尖长	7.0			—	0.2
	21	翻领后宽	3.8			—	0.2
	22	座领前宽	2.5			—	0.2
	23	座领后宽	2.8			—	0.2
	24	胸袋盖长 ^a	12.2	12.5		—	0.2
	25	胸袋盖中宽	6.0			—	0.2
	26	胸袋盖侧宽	4.5			—	0.2
	27	胸袋全长 ^b	14.0	14.5		—	0.2
	28	胸袋布长 ^c	12.5	13.0		—	0.2
	29	胸袋布下宽 ^d	12.8	13.1		—	0.2
	30	胸袋暗裱宽	3.0			—	0.2
	31	肩袷长 ^e	12.5	13.5		—	0.3
	32	肩袷前宽	3.2			—	0.2
	33	肩袷后宽	4.2			—	0.2
	34	对讲机袷长	9.0			—	0.2
	35	对讲机袷宽	3.0			—	0.2
	36	右肩带袷长	5.5			—	0.3
	37	右肩带袷宽	2.5			—	0.2
^a 胸袋盖长:胸围 92 以下 为 12.2;94~104 为 12.5;106 以上 为 12.8。 ^b 胸袋全长:胸围 92 以下 为 14.0;94~104 为 14.5;106 以上 为 15.0。 ^c 胸袋布长:胸围 92 以下 为 12.5;94~104 为 13.0;106 以上 为 13.5。 ^d 胸袋布下宽:胸围 92 以下 为 12.8;94~104 为 13.1;106 以上 为 13.4。 ^e 肩袷长:胸围 90 以下 为 12.5;92~100 为 13.5;102~110 为 14.5;112 以上 为 15.5。							

表 3 男束腰式夏执勤服、男高级警官束腰式夏执勤服规格尺寸与极限偏差 单位为厘米

图号	编号	部位名称	规格尺寸			5.4 系列 档差	极限偏差 (±)
			175/90A	175/96B	175/100C		
9	1	前衣长	76.0	76.0	77.0	2.0	1.0
	2	前胸宽	42.0	43.4	44.6	—	—
	3	胸围	108	114	117	4.0	2.0
	4	中腰围	101	108	113	4.0	2.0
	5	下摆围	106.5	113.5	118.5	4.0	2.0
	6	第二扣眼距领根	5.0			—	0.3
	7	第七扣眼距底边	19.3			0.5	0.5
	8	左门襟宽	3.5			—	0.2
	9	右里襟折边宽	2.5			—	0.2
	10	下摆折边宽	0.6			—	0.2
	11	后中长	77.0	77.0	78.0	2.0	1.0
	12	大肩宽	47.4	48.2	49.0	1.2	0.7
	13	后背宽	43.4	44.8	46.0	—	—
	14	袖长	25.0			1.0	0.5
	15	袖根肥	21.8	23.0	23.6	0.7	0.5
	16	袖口肥	19.5	20.0	20.5	0.5	0.5
	17	袖口贴边宽	3.3			—	0.2
	18	左袖臂章距袖山	7.0			—	0.5
	19	过肩中宽	9.0			—	0.3
	20	过肩侧宽	9.0			—	0.3
	21	领长	41	43	44	1.0	0.5
	22	座领前宽	2.5			—	0.2
	23	领尖长	7.0			—	0.2
	24	翻领后宽	3.8			—	0.2
	25	座领后宽	2.8			—	0.2
	26	肩袷前宽	3.2			—	0.3
	27	肩袷后宽	4.2			—	0.2
	28	肩袷长 ^a	12.5	13.5		—	0.2
	29	胸袋盖长 ^b	12.2	12.5		—	0.2
	30	袋盖中宽	5.8			—	0.2
	31	袋盖侧宽	4.3			—	0.2
	32	胸袋全长 ^c	14	14.5		—	0.2
	33	胸袋下宽 ^d	12.8	13.1		—	0.2
	34	胸袋布长 ^e	12.5	13		—	0.2
	35	胸袋暗裥宽	3.0			—	0.2
<p>^a 肩袷长:胸围 90 以下为 12.5;92~100 为 13.5;102~110 为 14.5;112 以上为 15.5。</p> <p>^b 胸袋盖长:胸围 92 以下为 12.2;94~104 为 12.5;106 以上为 12.8。</p> <p>^c 胸袋全长:胸围 92 以下为 14;94~104 为 14.5;106 以上为 15.0。</p> <p>^d 胸袋下宽:胸围 92 以下为 12.8;94~104 为 13.1;106 以上为 13.4。</p> <p>^e 胸袋布长:胸围 92 以下为 12.5;94~104 为 13.0;106 以上为 13.5。</p>							

表 4 女夏执勤服、女高级警官夏执勤服规格尺寸与极限偏差 单位为厘米

图号	编号	部位名称	规格尺寸			5.4 系列 档差	极限偏差 (±)
			165/86A	165/88B	165/92C		
10	1	前身長	61.5	62.5	63.5	2.0	1.0
	2	胸围	100	102	106	4.0	2.0
	3	卡夫围	95.0	97.0	101	3.5	2.0
	4	卡夫围宽	5.5			—	0.2
	5	第二扣眼距领根	5.0			—	0.3
	6	第六扣眼距卡夫	5.0			—	0.3
	7	门襟贴边宽	4.0			—	0.2
	8	掩襟折边宽	2.5			—	0.3
	9	后身長	57.5	58.0	58.5	2.0	1.0
	10	大肩宽	42.0	41.9	42.3	1.0	0.7
	11	后过肩中宽	9.0			—	0.3
	12	卡夫调节袷长	10.5			—	0.5
	13	卡夫调节袷宽	3.0			—	0.2
	14	袖长	23.0			1.0	0.5
	15	袖根肥	19.5	19.8	20.8	0.7	0.5
	16	袖口肥	17.0	17.0	17.5	0.5	0.5
	17	袖口折边宽	3.5			—	0.2
	18	左袖臂章距袖山	6.0			—	0.5
	19	领长	36	37	38	1.0	0.5
	20	领尖长	6.8			—	0.2
	21	翻领后宽	3.6			—	0.2
	22	座领前宽	2.3			—	0.2
	23	座领后宽	2.6			—	0.2
	24	胸袋盖长 ^a	11.5			—	0.2
	25	胸袋盖中宽	5.8			—	0.2
	26	胸袋盖侧宽	4.3			—	0.2
	27	胸袋全长 ^b	13.5			—	0.2
	28	胸袋布长 ^c	12.0			—	0.2
	29	胸袋布下宽 ^d	12.0			—	0.2
	30	胸袋暗裥宽	3.0			—	0.2
	31	肩袷长 ^e	12.5			—	0.3
	32	肩袷前宽	3.2			—	0.2
	33	肩袷后宽	4.2			—	0.2
	34	腋下省大(双量)	1.2	1.4	1.8	—	0.2
^a 胸袋盖长:胸围 84 以下为 11.2;86~94 为 11.5;96 以上为 11.8。 ^b 胸袋全长:胸围 84 以下为 13.0;86~94 为 13.5;96 以上为 14.0。 ^c 胸袋布长:胸围 84 以下为 11.5;86~94 为 12.0;96 以上为 12.5。 ^d 胸袋布下宽:胸围 84 以下为 11.7;86~94 为 12.0;96 以上为 12.3。 ^e 肩袷长:胸围 84 以下为 11.5;86~94 为 12.5;96 以上为 13.5。							

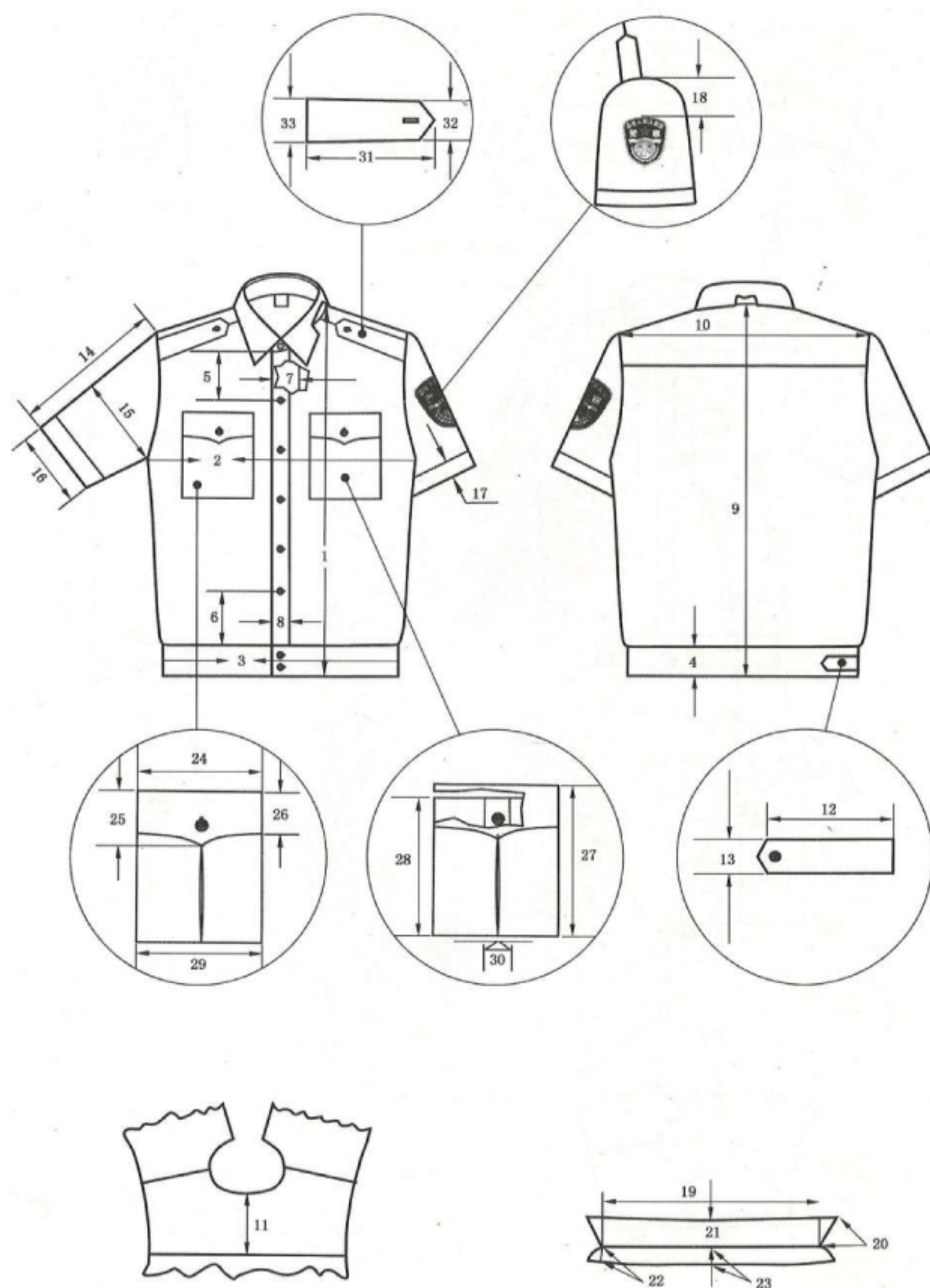
表 5 女带袷式夏执勤服规格尺寸与极限偏差

单位为厘米

图号	编号	部位名称	规格尺寸			5.4 系列 档差	极限偏差 (±)
			165/86A	165/88B	165/92C		
11	1	前身长	59.0	60.0	61.0	2.0	1.0
	2	胸围	100	102	106	4.0	2.0
	3	卡夫围	93.0	95.0	99.0	3.5	2.0
	4	卡夫围宽	5.5			—	0.2
	5	第二扣眼距领根	5.0			—	0.3
	6	第五扣眼距卡夫	5.0			—	0.3
	7	门襟贴边宽	4.0			—	0.2
	8	掩襟折边宽	2.5			—	0.3
	9	后身长	55.0	55.5	56.0	2.0	1.0
	10	大肩宽	42.0	41.9	42.3	1.0	0.7
	11	后过肩中宽	9.0			—	0.3
	12	卡夫袷长	9.8(双量)			—	0.5
	13	卡夫袷宽	3.0			—	0.2
	14	袖长	23.0			1.0	0.5
	15	袖根肥	19.5	19.8	20.8	0.7	0.5
	16	袖口肥	17.0	17.0	17.5	0.5	0.5
	17	袖口折边宽	3.5			—	0.2
	18	左袖臂章距袖山	6.0			—	0.5
	19	领长	36	37	38	1.0	0.5
	20	领尖长	6.8			—	0.2
	21	翻领后宽	3.6			—	0.2
	22	座领前宽	2.3			—	0.2
	23	座领后宽	2.6			—	0.2
	24	胸袋盖长 ^a	11.5			—	0.2
	25	胸袋盖中宽	5.8			—	0.2
	26	胸袋盖侧宽	4.3			—	0.2
	27	胸袋全长 ^b	13.5			—	0.3
	28	胸袋布长 ^c	12.0			—	0.3
	29	胸袋布下宽 ^d	12.0			—	0.2
	30	胸袋暗洞宽	3.0			—	0.2
	31	肩袷长	12.5			—	0.3
	32	肩袷前宽	3.2			—	0.2
	33	肩袷后宽	4.2			—	0.2
	34	对讲机袷长	9.0			—	0.2
	35	对讲机袷宽	3.0			—	0.2
	36	右肩带袷长	5.5			—	0.2
	37	右肩带袷宽	2.5			—	0.3
	38	腋下省大(双量)	1.2	1.4	1.8	—	0.2
^a 胸袋盖长:胸围 84 以下为 11.2;86~94 为 11.5;96 以上为 11.8。 ^b 胸袋全长:胸围 84 以下为 13.0;86~94 为 13.5;96 以上为 14.0。 ^c 胸袋布长:胸围 84 以下为 11.5;86~94 为 12.0;96 以上为 12.5。 ^d 胸袋布下宽:胸围 84 以下为 11.7;86~94 为 12.0;96 以上为 12.3。 ^e 肩袷长:胸围 84 以下为 11.5;86~94 为 12.5;96 以上为 13.5。							

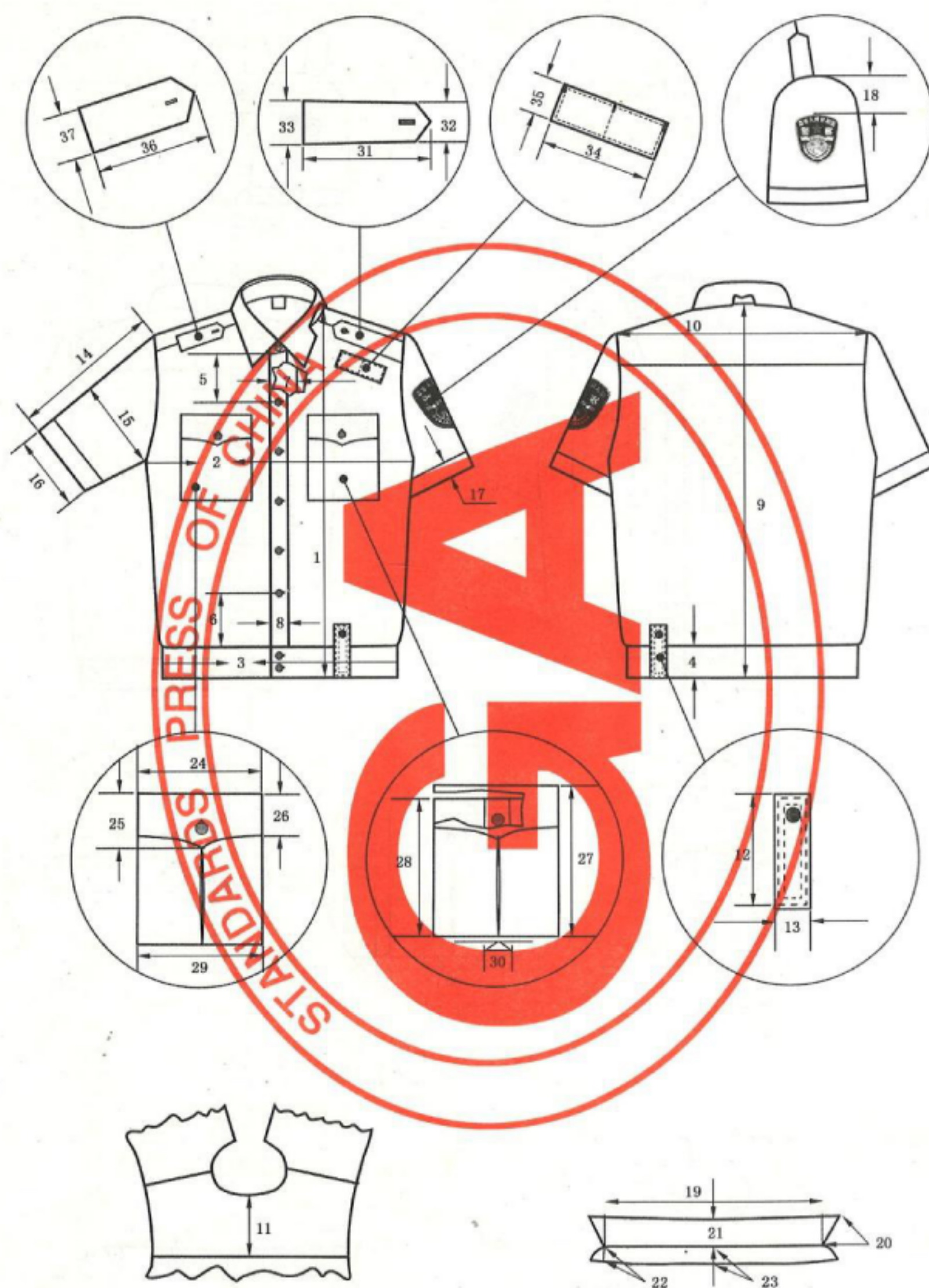
表 6 女束腰式夏执勤服、女高级警官束腰式夏执勤服规格尺寸与极限偏差 单位为厘米

图号	编号	部位名称	规格尺寸			5.4 系列 档差	极限偏差 (±)
			165/86A	165/88B	165/92C		
12	1	前衣长	68.0	68.0	69.0	2.0	1.0
	2	前胸宽	37.8	38.4	39.6	—	—
	3	胸围	99.0	101	105	4.0	2.0
	4	中腰围	89	91	96	4.0	2.0
	5	下摆围	105	108	113	4.0	2.0
	6	第二扣眼距领根	5.0			—	0.3
	7	第七扣眼距底边	16.4			0.5	0.5
	8	右门襟宽	3.0			—	0.2
	9	左里襟折边宽	2.5			—	0.2
	10	下摆折边宽	0.6			—	0.2
	11	后中长	67.0	67.0	68.0	2.0	1.0
	12	大肩宽	41.4	42.0	42.6	1.0	0.7
	13	后背宽	37.8	38.4	39.6	—	—
	14	袖长	23.0			1.5	0.5
	15	袖根肥	20.7	21.1	21.8	0.7	0.5
	16	袖口肥	18.0	18.5	19.0	0.5	0.5
	17	袖口贴边宽	3.3			—	0.2
	18	左袖臂章距袖山	6.0			—	0.5
	19	过肩中宽	8.5			—	0.3
	20	过肩侧宽	9.0			—	0.3
	21	领长	36.0	37.0	38.0	1.0	0.5
	22	座领前宽	2.3			—	0.2
	23	领尖长	6.8			—	0.2
	24	翻领后宽	3.6			—	0.2
	25	座领后宽	2.6			—	0.2
	26	肩袷前宽	3.2			—	0.2
	27	肩袷后宽	4.2			—	0.2
	28	肩袷长 ^a	12.5			—	0.3
	29	胸袋盖长 ^b	11.5			—	0.2
	30	袋盖中宽	5.5			—	0.2
	31	袋盖侧宽	4.0			—	0.2
	32	胸袋全长 ^c	13.5			—	0.2
	33	胸袋下宽 ^d	12.0			—	0.2
	34	胸袋布长 ^e	12.0			—	0.2
	35	胸袋暗裥宽	3.0			—	0.2
^a 肩袷长:胸围 84 以下为 11.5;86~94 为 12.5;96 以上为 13.5。 ^b 胸袋盖长:胸围 84 以下为 11.2;86~94 为 11.5;96 以上为 11.8。 ^c 胸袋全长:胸围 84 以下为 13.0;86~94 为 13.5;96 以上为 14.0。 ^d 胸袋下宽:胸围 84 以下为 11.7;86~94 为 12.0;96 以上为 12.3。 ^e 胸袋布长:胸围 84 以下为 11.5;86~94 为 12.0;96 以上为 12.5。							



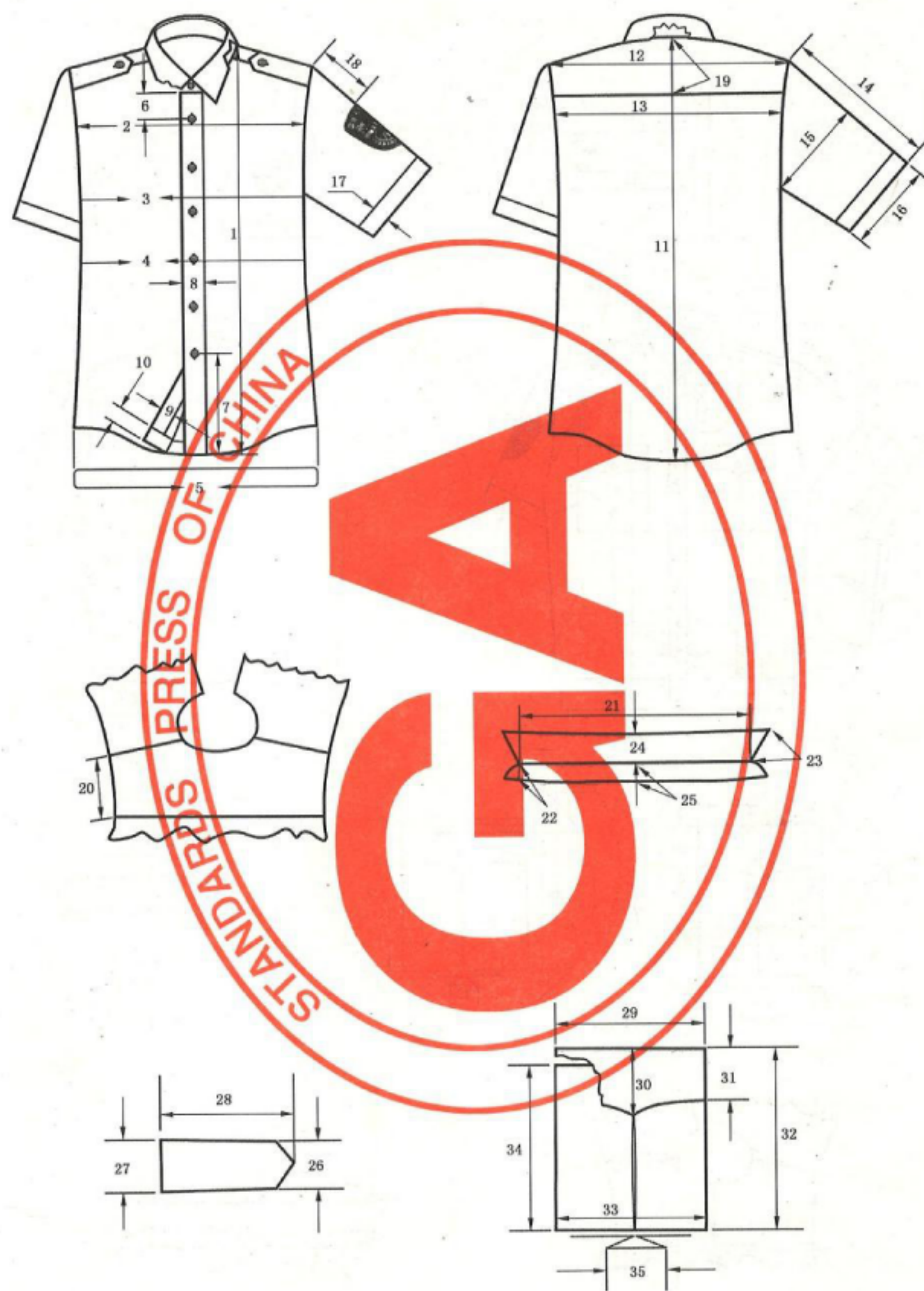
注：图中数字为测量部位编号。

图7 男夏执勤服、男高级警官夏执勤服测量



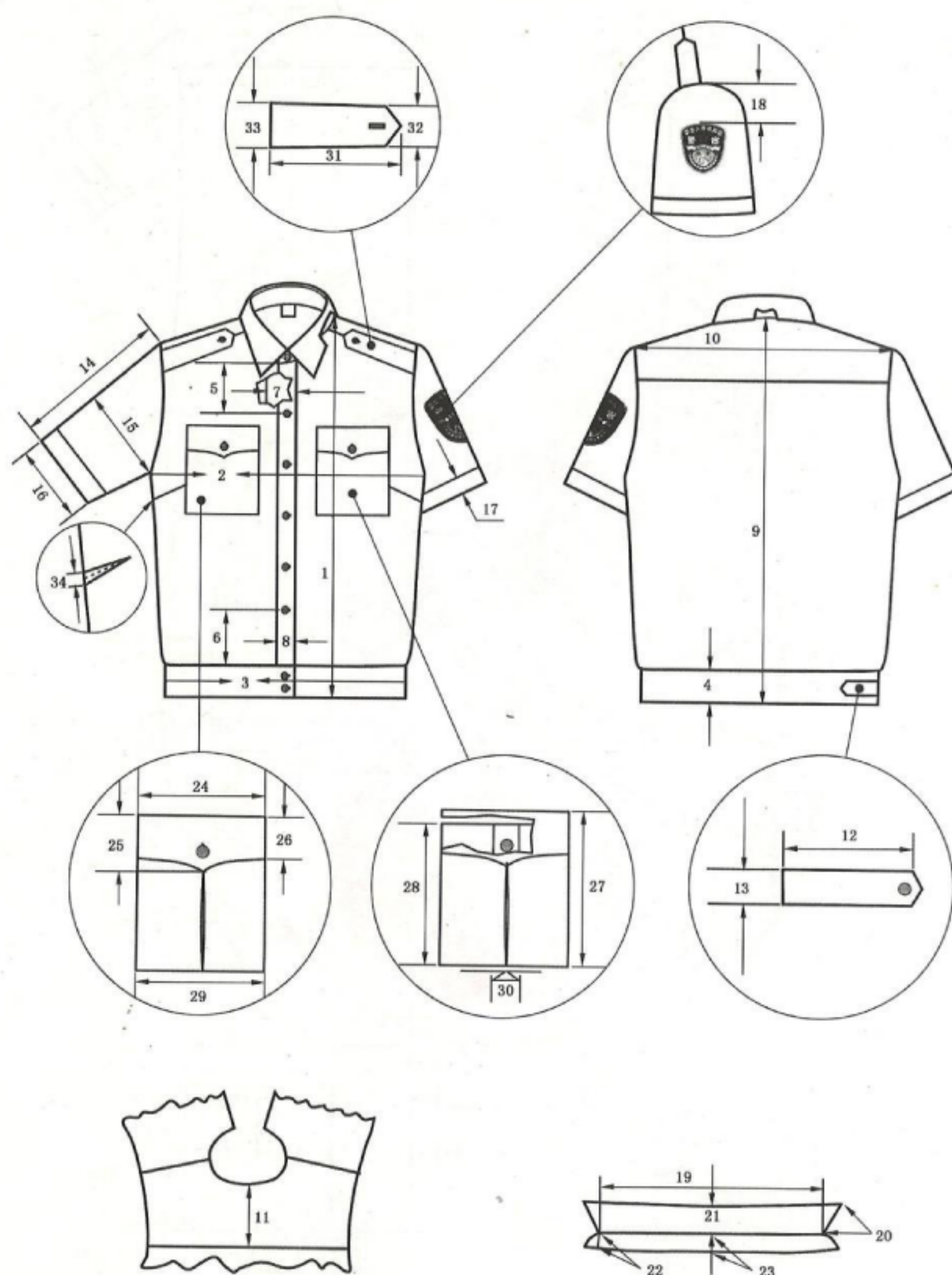
注：图中数字为测量部位编号。

图 8 男带袷式夏执勤服测量



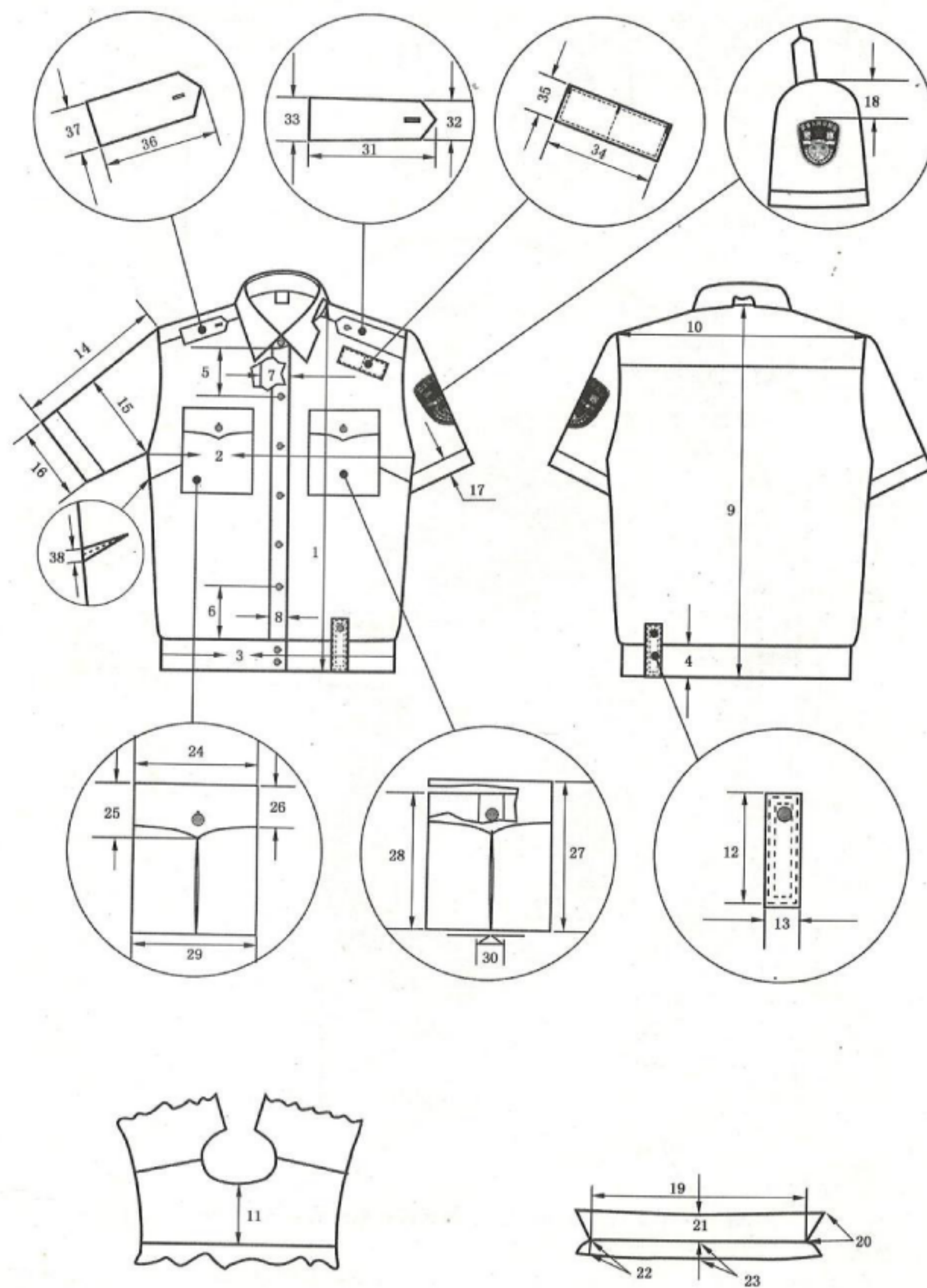
注：图中数字为测量部位编号。

图9 男束腰式夏执勤服、男高级警官束腰式夏执勤服测量



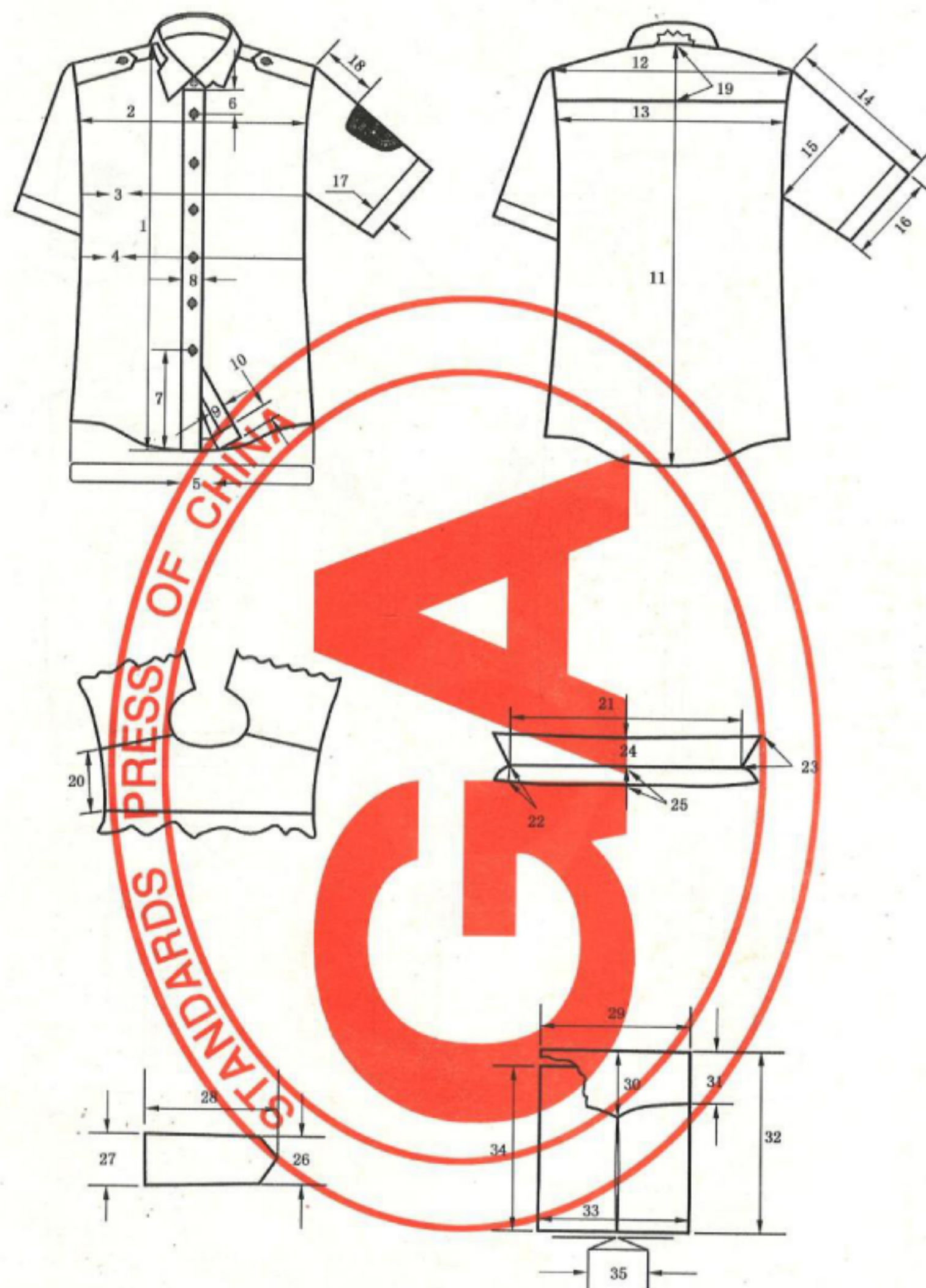
注：图中数字为测量部位编号。

图 10 女夏执勤服、女高级警官夏执勤服测量



注：图中数字为测量部位编号。

图 11 女带袷式夏执勤服测量



注：图中数字为测量部位编号。

图 12 女束腰式夏执勤服、女高级警官束腰式夏执勤服测量

4.3 颜色

- 4.3.1 面料颜色：浅蓝色，高级警官为漂白色，应符合中国人民警察服装材料标样（以下简称“标样”）。
- 4.3.2 粘合衬颜色：本白色。
- 4.3.3 缝纫、锁眼、钉扣线颜色：与缝合部位颜色相匹配。
- 4.3.4 绣花线颜色：银灰色，符合标样。

4.3.5 聚酯钮扣、尼龙搭扣颜色：与面料颜色相匹配。

4.4 色泽偏差范围

4.4.1 产品面料及表面服饰、配件颜色与标样对比，应大于等于 GB/T 250—2008 规定的 4 级；非表面部位颜色与标样对比，应大于等于 GB/T 250—2008 规定的 3—4 级。

4.4.2 产品表面各部件颜色应一致；非表面部位相同规格材料对比，相同部件互差应大于等于 GB/T 250—2008 规定的 4 级，不同部件应大于等于 GB/T 250—2008 规定的 3—4 级。

4.4.3 产品各部位对比，允许色差程度应符合表 7 规定。

表 7 对比部位允许色差

对比部位	色 差
粘衬部位与大身对比	≥4—5 级
座领里、托肩里与表面部位；袖缝、腰缝部位；缝纫、锁钉线颜色与缝合部位	≥4 级 缝纫、锁钉线不允许浅
翻领里、袋盖里、肩袷里、卡夫袷里、右肩带袷与表面部位	≥3—4 级

4.5 材料

4.5.1 材料外观风格及手感应符合标样。

4.5.2 材料规格及用途应符合表 8 规定。

表 8 材料规格及用途

材料名称		标样编号	规 格	执行标准	用 途
涤棉交织绸 (浅蓝色)		JFA2-10	经 250 dtex 涤纶异形长丝,纬 250 dt- ex 涤纶异形长丝与棉混纺,纤维含量: 经纱涤 100%,纬纱涤 80%,棉 20%	GA 365	男、女夏执勤服面、里料
涤棉交织绸 (漂白色)		JFA2-11			高级警官男、女夏执勤服 面、里料
涤纶 缝纫线	浅蓝色	JFB4-01-7	11.8tex×2	GB/T 6836— 2007	缝纫、打结、环缝、平头锁眼
	漂白色	JFB4-01-8			高级警官缝纫、打结、环 缝、平头锁眼
	浅蓝色	JFB4-01-9			钉扣
	漂白色	JFB4-01-10			高级警官钉扣
绣花线		JFB4-01-12	13.2tex×2 (120D×2)	FZ/T 63002— 1993	领角绣花
粘合衬		JFB1-11-7	28tex/28tex(21°×21°) HDPE 粉点	GA 740	翻领衬、底领衬、肩袷衬、 卡夫衬
		JFB1-11-8	13tex/13tex(45°×45°) HDPE 粉点		门襟衬、袋盖衬、卡夫调 节袷衬、对讲机袷衬
肩扣		JFB3-02-2	φ15 mm	GA 284	肩袷
铜质镀镍扣		JFB3-01-2	φ15 mm	GA 280	门襟、胸袋
		JFB3-01-3	φ13 mm		束腰式夏执勤服门襟、 胸袋
四件按扣(专用)		JFB3-03-1	φ15mm	GA 281	卡夫调节袷
不饱和聚酯四眼扣		JFB3-04-4	φ10.2 mm	GA 731	领扣

表 8 (续)

材料名称		标样编号	规 格				执行标准	用 途
尼龙搭扣环面	漂白色	JFB4-04-3	长:75 mm,宽:30 mm				GA 732	高级警官警号搭扣
	浅蓝色	JFB4-04-4						警号搭扣
	漂白色	JFB4-04-6	专用,长:75 mm					高级警官胸徽搭扣
	浅蓝色	JFB4-04-7						胸徽搭扣
臂章		JFB4-12-2	高:104mm,宽:93mm				GA 285	左袖
专用防伪产品名称标志		JFB4-09-3	C类 60 mm×20 mm				GA 251	夏执勤服产品名称标志
号型标志		JFB4-11-2	30 mm×18 mm					夏执勤服号型标志
维护标志		JFB4-10-2	50 mm×35 mm					夏执勤服洗涤标志
聚氯乙烯蝴蝶卡		—	t:0.28 mm~0.35 mm				按实物样	固定领口
单面白板纸	—	A等 450 g/m ² 横向使用	宽:22.5 cm,长:32.5 cm				QB/T 2250— 2005	内包装
			宽 3.0 cm					底领支撑
			领长/ cm	37 以下	38~42	43 以上		
			领条长/ cm	29.0	34.0	39.0		
聚碳卡子		—	长:4.0 cm,t:0.3 cm				按实物样	整叠固定用

4.6 裁片纱向
裁片纱向应符合表 9 规定。

表 9 裁片纱向 单位为厘米

类 别	裁片名称	纱 向	允斜极限	要 求
面料	前身	经	前门襟边顺经纱	—
	后片	经	背中线顺经纱	—
	门襟明贴边	经	—	—
	托肩面	经	下口边顺经纱	—
	托肩里	经	以下口边为准 3.0	—
	袖子	经	以袖中线为准 1.0	左右对称
	袖口贴边	纬	袖口与纬纱平	—
	翻领面	经	—	—
	翻领里	经	以外口为准 3.0	—
	座领面	经	以外口为准 1.0	—
	座领里	经	以外口为准 3.0	—
	袋盖面	纬	上口后端上翘 1.2 或与纬纱平	—
	袋盖里	纬	2.0	—
	袋布	经	前侧顺经纱	—
	肩袷面	经	一侧顺经纱	—
	肩袷里	经	以中心线为准 2.0	—
	卡夫	经	—	里面连载
	卡夫调节袷	经	1.0	—

表 9 (续)

单位为厘米

类 别	裁片名称	纱 向	允斜极限	要 求
面料	护环垫布	经、纬	2.0	左右纱向一致
	带袢式卡夫袢	经	—	—
	带袢式对讲机袢	经	—	—
	带袢式右肩带袢	经	—	—
衬	翻领衬	斜	40°~50°	—
	座领衬	斜	40°~50°	—
	肩袢衬	经	1.0	—
	卡夫衬	经	1.0	—
	袋盖衬	纬	2.0	—
	卡夫调节袢衬	经	1.0	—
	门襟明贴边衬	经	1.0	—
	带袢式对讲机袢衬	经	1.0	—
	带袢式卡夫袢衬	经	—	—

4.7 敷衬

敷衬要求应符合表 10 规定。

表 10 敷衬要求

部 位	敷衬要求	图 示
男、女 夏 执 勤 服、男、女 带袢式夏 执 勤 服、 高级警官 夏执勤服	翻领面、 座领里、肩 袢面、袋盖 面、卡夫袢 面、带袢式 卡夫袢面、 对讲机袢 面、门襟明 贴边、卡夫 面	
男、女 束腰式夏 执勤服	翻领面、 座领里、袖 头面、袋盖 面、肩袢、 门襟明贴边	

4.8 缝制、锁钉

4.8.1 针距

产品生产设备参照附录 A 规定执行,各种缝纫针距应符合表 11 规定。

表 11 针距密度

项 目		针 距	质 量 要 求
平缝	明线	12 针/3 cm~14 针/3 cm	缝绉线路顺直,定位准确,距边宽窄一致,结合牢固,松紧适宜
	暗线	11 针/3 cm~13 针/3 cm	
链式		10 针/3 cm~12 针/3 cm	链式线迹留尾线不少于 1.5 cm,外露尾线应回折后用缝头压住,并扎线固定
环缝		11 针/3 cm~13 针/3 cm	环缝宽度不小于 0.4 cm,切边宽不大于 0.2 cm
锁眼	0.5 cm 直眼	22 针/眼	尾结线头不少于 0.3 cm,毛纱要清剪。扣眼美观,规整,牢固,不偏歪
	1.2 cm 直眼	36 针/眼	
	1.7 cm 直眼		
钉扣	四眼扣	6 根线/眼	正面留余量 0.1 cm~0.15 cm,反面可留尾线 0.5 cm~1.0 cm
带柄扣		8 根线/眼	扣柄顺扣眼,扣面图案端正,反面可留尾线 0.5 cm~1.0 cm

4.8.2 缝制

4.8.2.1 男、女夏执勤服,男、女带袷式夏执勤服、高级警官夏执勤服缝制要求应符合表 12 规定。

4.8.2.2 男、女束腰式夏执勤服,男、女高级警官束腰式夏执勤服缝制要求应符合表 13 规定。

表 12 男、女夏执勤服、男、女带袷式夏执勤服、高级警官夏执勤服缝制要求 单位为厘米

部位	工序名称	缝头	缝制形式及缝线道数	明线距边	要 求
领子	钩压翻领	0.6	暗线一道 明线两道	第一道 0.1 第二道 0.7	缝头修剪至 0.4,不反吐
	扎座领里下口线	1.0	明线一道	0.7	正面扎线
	领结合	0.6	暗线一道 明线两道	第一道 0.1 第二道 0.7	第一道明线反面上炕 0.1~0.15,第二道明线两端压至翻领
	缉领子	0.6	明、暗线各一道	0.1	座领面上炕 0.1~0.15,肩缝处反面夹缉护环垫布
护环垫布	钩压护环垫布	0.6	明、暗线各一道	0.1	护环垫布宽 3.0;扣烫缝头后对折,三边压明线
	固定护环垫布	—	—	—	护环垫布宽中心线对准肩缝,肩缝眼居中向外 2.0~3.0,齐肩缝明线回针 3 道,连护环垫布一起扎住,回针长不大于 1.0

表 12 (续)

单位为厘米

部位	工序名称	缝头	缝制形式 及缝线道数	明线距边	要 求
胸袋	收腋下省(女)	按规格 (双量)	扎线一道	—	前端收尖,缝头向上倒
	钩压袋盖	0.6	暗线一道 明线两道	第一道 0.1 第二道 0.7	缝头清剪至 0.4,不反吐
	绗袋盖	0.4	暗线一道 明线两道	第一道 0.1 第二道 0.7	袋盖尖对准袋布暗裥正中
	扎袋布上口折边	0.8	明线一道	0.1	折边净宽 1.7,暗裥距上端 3.0,下端 2.0 扎暗线
	绗袋布	0.8	明线两道	第一道 0.1 第二道 0.7	袋口双明线回针 3 道~5 道
	绗警徽警号 尼龙搭扣环面	—	明线两周	0.2	袋盖长居中,齐袋盖上沿 0.2 为尼龙搭扣下沿
肩 袷	钩压肩袷	0.8	暗线一道 明线两道	第一道 0.1 第二道 0.7	钩三面扣一面,扣烫一面朝后,或扣压一周
	绗肩袷	0.8	扎线一道	—	肩袷前侧距肩缝 1.6,前尖对肩缝后移 0.5
前 后 身	绗门襟明贴边	0.8	明线各两道 或专用机	第一道 0.1 第二道 0.7	男左、女右,齐子口
	扎掩襟折边明线	0.8	明线一道	0.1	男右、女左
	合压过肩	0.8	暗线一道 明线两道	第一道 0.1 第二道 0.7	明线不扎透托肩里
	合压肩缝	0.8	明、暗线 各一道	0.1	缝头向后倒,反面下炕
袖 子	绗臂章	—	明线一周	0.15~0.2	左袖山头向下 7.0(女 6.0),臂章中线对准肩袷后侧,首尾回针重合不少于 2.0
	绗袖口贴边	0.6	暗线一道	—	—
	压袖口明线	0.8	明线两道	第一道 0.1 第二道 0.7	贴边向外翻,面吐 0.1
	绗袖子	1.0	五线环缝 一道	—	扎住肩袷
	压袖窿明线	—	明线两道	第一道 0.1 第二道 0.7	—
	合腰袖缝	1.0	五线环缝 一道	—	—
	压袖口底缝	—	明线一道	距袖缝 0.7	缝头向后倒,扎线至袖口折边

表 12 (续)

单位为厘米

部位	工序名称	缝头	缝制形式 及缝线道数	明线距边	要 求
卡夫	钩卡夫两端	0.8	暗线一道	—	—
	缙压卡夫	0.8	暗线一道 明线两道	第一道 0.1 第二道 0.7	第一道明线反面下炕 0.1~0.2
	钩压卡夫调节袢	0.8	暗线一道 明线两道	第一道 0.1 第二道 0.7	—
	缙卡夫调节袢	0.6	暗线一道 明线两道	第一道 0.1 第二道 0.7	按卡夫宽取中,侧缝向前男 5.0,女 4.5,向 后扣合
带袢 式对 讲机 袢	扎对讲机袢	—	暗线一道 明线各一道	0.15	两端扣净,劈缝居中
	缙对讲机袢	—	明线一道	0.15	左身按标印,两端、袢中各扎线一道,扎线 上端顺明线用套结机打结,共三个,结长 1.0
带袢式 右肩 带袢	钩压右肩带袢	0.6	明、暗线各一道	0.15	—
	缙压右肩带袢	0.3	明、暗线各 一道	0.5	带袢眼与肩缝眼对正,距带袢缝头 0.3 扎 第一道线,带袢后折压住带袢毛茬,距边 0.5 扎第二道线
带袢式 卡夫袢	钩压卡夫袢	0.8	暗线一道 明线两道	第一道 0.1 第二道 0.7	—
	缙压卡夫袢	0.8	明线一周	第一道 0.1 第二道 0.7	袢位:在卡夫上,距门襟边男 12.0,女 11.0,各一个;后身居中一个,前身袢与后身 袢居中一个,共 5 个。卡夫袢对折,面比里长 0.2,折印与卡夫边齐,里扎线一周,扎线与 卡夫袢 0.1 明线重合,袢面回折,压卡夫外口 双明线时同时压住
	卡夫袢打结	—	套结机套结	—	顺卡夫外口第二道明线,齐卡夫袢两侧各 打横结一个,结长 0.8
标志	号型标志	0.8	—	—	领座下口居中夹上
	产品名称标志	0.6	两端缉线	0.15	托肩里居中,领窝向下 3.0 处两头固定
	缙维护标志	0.8	—	—	掩襟里口,卡夫向上 2.0~3.0,洗涤方法 一面朝外

表 13 男、女束腰式夏执勤服,男、女高级警官束腰式夏执勤服缝制要求 单位为厘米

部位	工序名称	缝头	缝制形式 及缝线道数	明线距边	要 求
领子	钩压翻领	0.6	明、暗线各一道	0.5	子口不反吐
	扎座领里下口线	1.0	明线一道	0.6	正面扎线
	领结合	0.6	明、暗线各一道	0.1	反面上炕 0.1~0.2
	缉领子	0.7	明、暗线各一道	0.1	反面上炕 0.1~0.2,肩缝处反面夹上护环垫布
护环垫布	钩压肩袷护环垫布	0.6	明、暗线各一道	0.1~0.2	护环垫布宽 3.0,扣烫缝头后对折三边压明线
	固定肩袷护环垫布	—	—	—	护环垫布宽中心线对准肩缝,肩眼居中向外 2.0~3.0,齐肩缝明线回针 3 道,连护环垫布一起扎住,回针长不大于 1.0
肩袷	面里结合	0.8	明、暗线各一道 或明线一道	0.5	—
	缉肩袷	0.8	扎线一道	—	肩袷前侧距肩缝 1.6,前尖对肩缝后移 0.5
胸袋	收腰省(女)	中间 0.9	扎线各一道	—	前、后身腰省两端收尖,缝头倒向腰缝
	收腋下省(女)	后端 1.0	扎线一道	—	前身腋下省前端收尖,缝头向上倒
	钩压袋盖	0.6	明、暗线各一道	0.5	不反吐
	缉袋盖	0.4	明、暗线各一道	0.5	袋盖尖对准袋布暗裱正中
	扎袋布上口折边	0.8	明线一道	0.1	折边宽 1.7,暗裱距上端 3.0,下端 2.0 扎暗线
	缉袋布	0.8	明线一道	0.1	袋口两端拐扎三角形封结,结宽 0.3,长齐袋口折边明线与袋布 0.1 明线重合向下扎线 1.0
	扎胸徽、警号 尼龙搭扣环面	—	扎双明线	0.2	袋盖长居中,齐袋盖上沿 0.2 为尼龙搭扣下沿
结合	合压过肩	1.0	明、暗线各一道	0.1	过肩面、里夹扎后身,过肩面明线不扎透过里
	合压肩缝	0.8	明、暗线各一道	0.1	反面上炕,明线扎在过肩上
袖子	缉臂章	—	明线一周	0.15~0.2	左袖山头向下 7.0(女 6.0),臂章中线对准肩袷后侧,首尾回针重合不少于 2.0
	缉袖口贴边	0.7	暗线一道	—	—
	压袖口明线	0.8	明线两道	0.5	贴边向外翻,面吐 0.1
	缉袖子	1.0	五线环缝一道 明线一道	0.5	明线压在身上
	合袖、摆缝	1.0	五线环缝一道	—	—
	压袖口底缝	—	明线一道	距袖缝 0.5	缝头向后倒,扎线至明线

表 13 (续)

单位为厘米

部位	工序名称	缝头	缝制形式 及缝线道数	明线距边	要 求
前襟 底边	扎门襟贴边明线	1.0	明线各一道 或专用机	0.5	缝头折净,门襟压在面上,面吐止口 0.4
	扎里襟折边明线	折边 0.8	明线一道	0.1	—
	扎底边折边明线	0.5	—	0.1	—
标志	号型标志	0.8	—	—	领座下口居中夹上
	产品名称标志	0.8	明线各一道	0.15	托肩里居中,领窝向下 3.0 处两端扎线各一道
	缝维护标志	0.8	—	—	掩襟里口,第七扣向下 3.0~5.0,洗涤方法一面朝外

4.8.3 锁钉

4.8.3.1 男、女夏执勤服,男、女带袷式夏执勤服、高级警官夏执勤服锁钉要求应符合表 14 规定。

4.8.3.2 男、女束腰式夏执勤服,男、女高级警官束腰式夏执勤服锁钉要求应符合表 15 规定。

表 14 男、女夏执勤服,男、女带袷式夏执勤服、高级警官夏执勤服锁钉要求 单位为厘米

部位名称	扣眼尺寸	要 求	
		锁眼(四件扣上件)	钉扣(四件扣下件)
座领头	1.2	男左、女右领头宽取中,距边 1.7,横锁直眼一个	与眼对正,领头距边 2.0 钉扣一粒
胸袋	1.7	袋盖取中,距尖 1.8,锁竖眼一个	与眼对正,在袋布上钉扣一粒
肩袷	0.9	肩袷前端取中,距尖 1.3 处锁平头眼一个 与肩袷眼对正,肩缝向后 0.3 处锁平头眼一个,方向与肩袷眼同	肩袷眼与身眼对正,装扣一粒
门襟	1.7	男左、女右,门襟贴边宽居中竖锁直眼五个,第二扣眼距领根、第六扣眼距卡夫按成品尺寸,中间均锁三个	与眼对正,距边 2.0 钉扣五粒
卡夫	1.7	男左、女右距边 1.7,上下距卡夫边各 1.7,横锁直眼两个	与眼对正,距边 2.0 钉扣两粒
卡夫调节袷	—	距尖 1.5(以圆心计)钉上件一粒	与上件对正,在卡夫上铆合下件一粒
带袷式 卡夫袷	—	距边 1.5(以圆心计)铆合四件扣上件一粒	与上件对正,在卡夫上铆合下件一粒
带袷式 右肩带袷	0.5	肩带袷前宽取中距尖 0.7 竖锁平头眼一个	—

表 15 男、女束腰式夏执勤服,男、女高级警官束腰式夏执勤服锁钉要求 单位为厘米

部位名称	扣眼尺寸	要 求	
		锁眼	钉扣
领头	1.2	领头宽取中(男左女右),男距边 1.4,女距边 1.2 横锁直眼一个	与眼对正,距领头边男 1.7,女 1.5 钉扣一粒
前襟	1.5	门襟宽取中(男左女右),锁竖直眼六个,第二、第七扣眼按规格中间均锁	与眼对正,里襟距边男 1.7,女 1.5,钉扣六粒
胸袋	1.5	袋盖取中,距边 1.3 竖锁直眼一个	与眼对正,钉扣一粒
肩袷	0.5	前宽取中,距尖 1.3 锁眼一个,与肩袷眼对正,身上锁眼一个	与眼对正,装扣一粒

4.9 标志

4.9.1 领角图案

领角刺绣领花标志图案,图案中线对正领角中分线,边缘距领明线 0.1 cm~0.2 cm,左右对称。图案规格及式样应符合图 13 规定,公差±2 mm,刺绣针形、针法应符合标样 JFB4-14-1 规定。

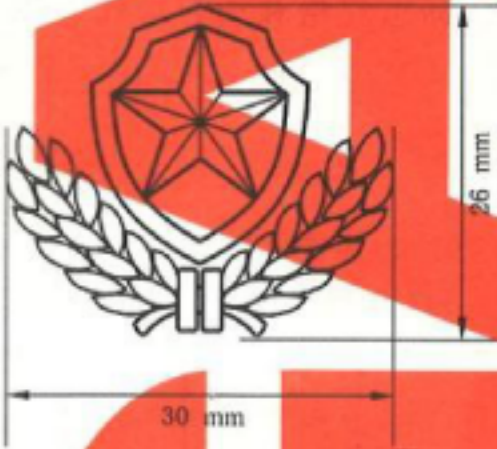


图 13 夏执勤服领花刺绣图案

4.9.2 产品名称标志

产品名称标志采用织标形式,标志规格为 60 mm×20 mm(长×宽),标注内容见图 14。缀钉位置按表 12、表 13 规定。



图 14 夏执勤服产品名称标志

4.9.3 号型标志

产品号型标志采用胶条印刷形式,标志规格应符合图 15 规定,标注内容参照图 15 规定。缀钉位置符合表 12、表 13 规定。

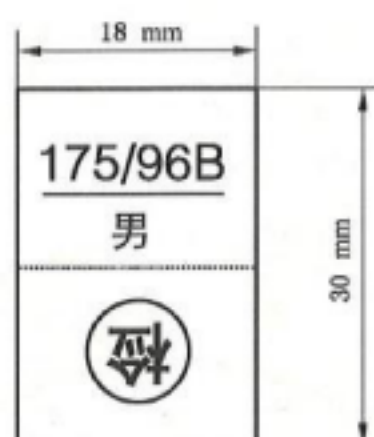
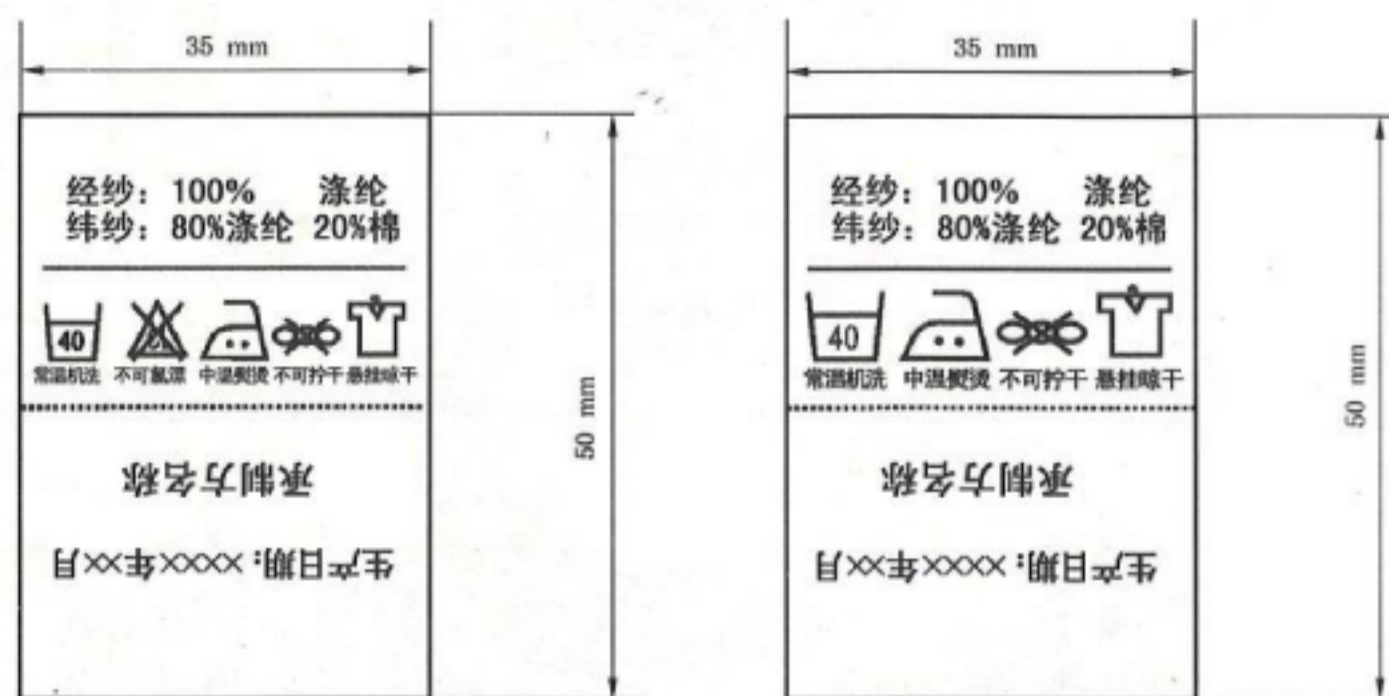


图 15 号型标志

4.9.4 产品维护标志

产品维护标志采用胶条印刷形式,标志规格和内容应符合图 16 规定。缀钉位置按表 12、表 13 规定。



a) 夏执勤服维护标志

b) 高级警官夏执勤服维护标志

图 16 维护标志

4.9.5 检验章

产品经检验合格后应加盖检验章,检验章规格、式样不限,须加盖在图 15 中的规定位置,印色为浅蓝色,字迹应清晰、不沾色。

4.9.6 肩章号型标志

在左肩袷里部居中加盖与本产品匹配的肩章号型标志,字体为黑体字,规格式样应符合图 17 规定。印色为浅蓝色,字迹应清晰、不沾色。产品各号型加盖肩章号按表 16 规定。



图 17 肩章号型标志

表 16 产品各号型加盖肩章号

服装型(净胸围)	男				女		
	112 以上	102~110	92~100	90 以下	96 以上	86~94	84 以下
肩章号	1 号	2 号	3 号	4 号	3 号	4 号	5 号

4.9.7 其他

标志的其他技术要求应符合 GA 251 规定。

4.10 成品外观质量

4.10.1 外观疵点要求

产品表面各部位外观疵点允许存在程度按表 17 规定,部位划分按图 18 规定。每个独立部位只允许一处疵点。非表面部位(门、掩襟里,肩袷里,卡夫袷里,对讲机袷里,领里,托肩里,袖开衩掩襟)比 3 号部位要求可放宽一倍。任何大小的破损、断经、断纬均不允许在任何部位使用。

表 17 外观疵点允许范围

疵点名称	0、1 号部位	2 号部位	3 号部位
粗、细纱、纱线异常	不允许	0.3 cm~1.0 cm	1.0 cm~2.0 cm
紧经、紧纬		不允许	不允许
经档(包括绞经档)、条干不匀、条花、色花		0.3 cm~1.0 cm	1.0 cm~2.0 cm
纬档(厚薄段、稀密路、纬影、搭头印)		不允许	不允许
皱印色泽深浅		4 级色差	3—4 级色差
结头、毛粒、杂物		不允许	不明显
斑渍(油、锈、色斑)		不允许	小于 3.0 mm ² ,不明显
跳花、弓纱、蛛网		不允许	不明显
擦毛、轧梭痕、折痕		不允许	1.0 cm~2.0 cm
注:表内未列疵点,按其形态及对服用性能的影响程度参照表中类似疵点规定执行。			

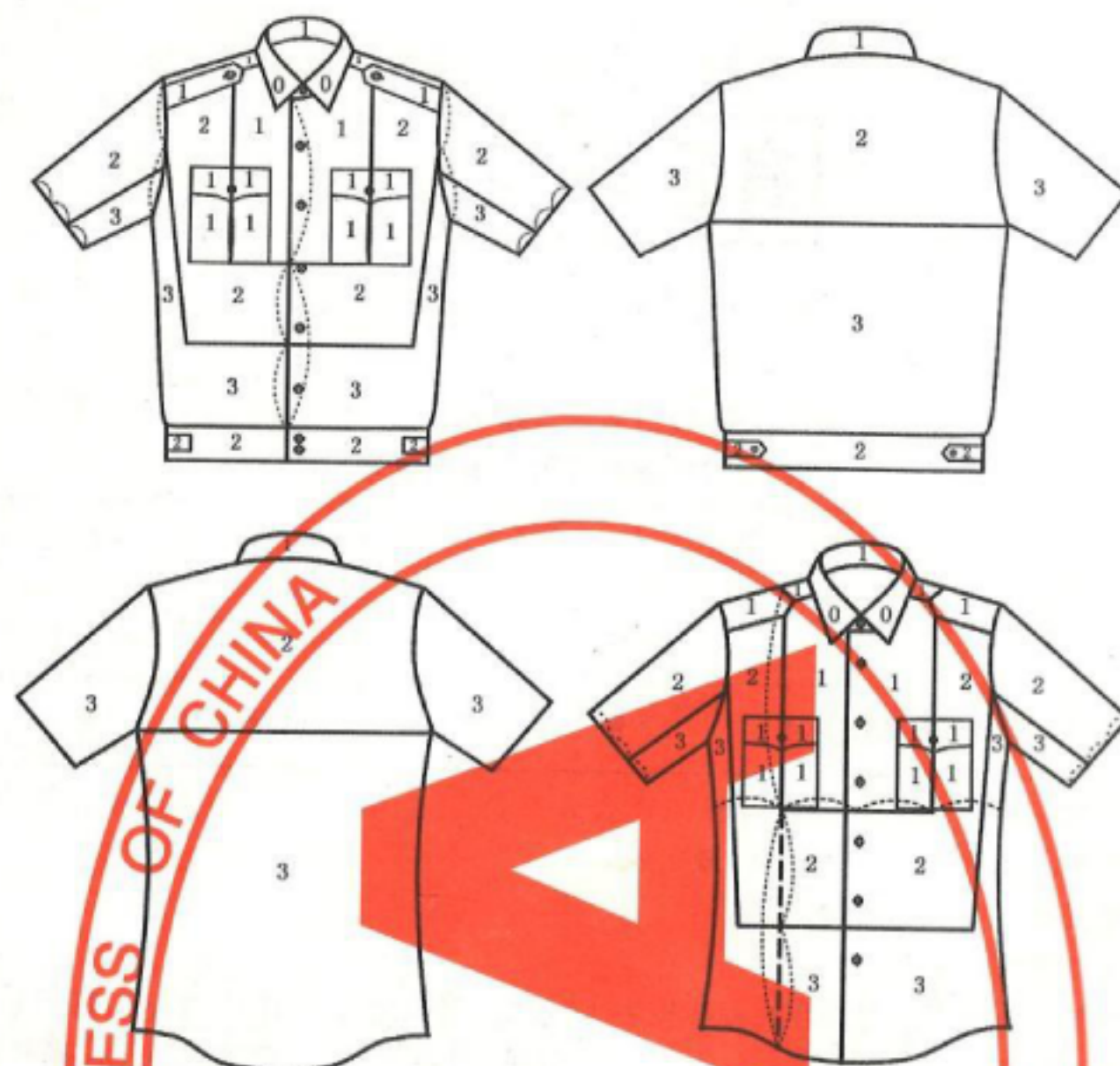


图 18 夏执勤服部位划分图

4.10.2 成品整烫及外观质量

成品内外要熨烫平服、抽风干燥。领子需定型整烫。产品应整洁美观、挺阔,无烫光、变色,左右对称。无开线、断线、跳线、毛露、线头、污渍。敷衬部位无脱胶、渗胶及起皱。各部位外观质量应符合表 18 规定。

表 18 外观质量

部位名称	要 求
线迹	线迹规整,松紧适宜;明线距边宽窄一致
领子	领面平服、领面松紧适宜,不翻翘、不起泡、不渗胶,领型左右一致,折叠端正、平挺
胸袋	位置高低准确,平服,纱向顺直,左右对称
袖子	吃势均匀,圆顺、长短一致;袖口贴边平展,宽窄一致
卡夫、底边	宽窄一致、平展、无斜绉
刺绣标志	刺绣位置准确,图案完整、端正,针脚整齐,针迹疏密均匀,无露底

4.11 成品内在质量

4.11.1 材料理化性能

材料理化性能应符合表 8 中执行标准的规定。

4.11.2 成品洗涤尺寸变化率

成品水洗尺寸变化率: $\geq -1.0\%$ 。

4.11.3 成品洗涤外观质量

敷衬部位无起泡、无脱胶,各部位的缝合线路起皱级差与 GA 253 规定的级差样照对比,应不低于 2 级。

4.11.4 缝口脱开

成品合缝部位缝口脱开程度 ≤ 0.5 cm。

4.11.5 甲醛含量

成品游离甲醛含量： ≤ 75 mg/kg。

4.11.6 pH 值

成品 pH 值：4.0~7.5。

5 试验方法

试验方法按 GA 253 规定执行。

6 缺陷分类

缺陷分类按 GA 253 规定执行。

7 检验规则

检验规则应符合 GA 253 规定。

8 包装、运输及贮存

8.1 包装

8.1.1 整叠方法

将纽扣全部系好，领子用纸板、支撑片、蝴蝶卡固定，左右肩交叉部位及底边与袖子重叠部位用聚碳酸子固定在纸板上，右袖口角外翻，摆放在右前身处，用聚碳酸子固定。将整叠好的产品，领子部位向里装入塑料袋内，在塑料袋反面用双面胶条封口。

8.1.2 直接发放产品包装方法

直接发放产品包装方法按订购合同约定执行。

8.1.3 仓储产品包装方法

仓储产品采用纸箱包装，纸箱规格为 500 mm×400 mm×350 mm(长×宽×高)。按长度方向加隔板，分成两格，每格放 10 件，颠倒摆放，每箱 20 件。

8.1.4 包装技术要求

包装材料、包装标志、封箱方法等技术要求应符合 GA 252 规定。

8.2 运输与贮存

运输与贮存方法应符合 GA 252 规定。

附录 A
(资料性附录)
夏执勤服生产设备要求

夏执勤服生产设备见表 A.1 规定。

表 A.1 夏执勤服生产设备

序 号	设 备 名 称	用 途
1	服装 CAD 系统	放码、排版
2	验布机	验布
3	双针链式机	袖、门襟明线
4	抬杆式双针差动平缝机	胸袋盖、布、合、压后托肩、卡夫
5	电脑绣花机	领子绣花
6	五线包缝机	上袖、合腰、袖缝
7	翻领尖机	翻领尖
8	领尖定型机、上下压领机、圆领机	领子定型
9	抽风蒸汽熨烫平台	
10	锁眼机	
11	钉扣机	
12	套结机	