



# 中华人民共和国公共安全行业标准

GA 258—2009  
代替 GA 258—2000, GA 259—2000

---

## 警服 单裤

Police uniform—Trousers

2009-03-23 发布

2009-05-01 实施

---

中华人民共和国公安部 发布

目 次

前言 ..... I

1 范围 ..... 1

2 规范性引用文件 ..... 1

3 产品分类 ..... 1

4 要求 ..... 1

5 试验方法..... 17

6 缺陷分类..... 17

7 检验规则..... 17

8 包装、运输及贮存 ..... 17

附录 A（规范性附录） TC2133-272 机织粘合衬布技术要求 ..... 18

附录 B（资料性附录） 警服单裤生产设备要求 ..... 19

## 前 言

本标准的全部技术内容为强制性。

本标准自实施之日起代替 GA 258—2000《警服 茄克、单裤》、GA 259—2000《警服 交警/巡警茄克、单裤》。

本标准与 GA 258—2000、GA 259—2000 相比,主要改变内容如下:

- 删除了茄克产品,标准名称更改为“警服 单裤”;
- 产品名称“交巡警单裤”更名为“带袷式单裤”;
- 更改了面料、腰衬材料;
- 调整了板型,取消了裤腰围调节袷,男单裤设置了不同体型的板型,女裤改为圆腰直筒裤;
- 调整了裤长、腰围、臀围等规格尺寸;
- 根据板型需要,调整了相关工艺;
- 增加了材料标样编号;
- 增加了成品外观疵点要求;
- 增加了产品标志内容;
- 增加了产品内在质量要求及试验方法;
- 增加了生产设备要求。

本标准的附录 A 为规范性附录,附录 B 为资料性附录。

本标准由公安部装备财务局提出。

本标准由公安部特种警用装备标准化技术委员会归口。

本标准起草单位:公安部装备财务局被装处、公安部特种警用装备标准化技术委员会、新兴职业装备生产技术研究所以、北京亿都川集团服装有限公司、安徽武鹰制衣有限公司、江苏玉人服装有限公司。

本标准主要起草人:孙莉莉、于开林、孙长林、乔美荣、张卫、季兆俊。

本标准所代替标准的历次版本发布情况为:

- GA 258—2000。
- GA 259—2000。

# 警服 单裤

## 1 范围

本标准规定了警服单裤的要求、检验(试验)方法、检验分类与判定规则、包装、运输及贮存。  
本标准适用于警服单裤的生产、检验和订购等。

## 2 规范性引用文件

下列文件中的条款通过本标准的引用而成为本标准的条款。凡是注日期的引用文件,其随后所有的修改单(不包括勘误的内容)或修订版均不适用于本标准,然而,鼓励根据本标准达成协议的各方研究是否可使用这些文件的最新版本。凡是不注日期的引用文件,其最新版本适用于本标准。

- GB/T 250—2008 纺织品 色牢度试验 评定变色用灰色样卡(ISO 105-A02:1993,IDT)
- GB/T 6836—2007 缝纫线(JIS L2101:2000,JIS L2511:2000,NEQ)
- GA 250 警服号型
- GA 251 警服标志
- GA 252 警服包装
- GA 253 警服检验
- GA 280 警用服饰 铜质镀镍扣
- GA 281 警用服饰 四件按扣
- GA 358 警服材料 口袋布
- GA 360 警服材料 精梳毛涤混纺织品
- GA 363 警服材料 防滑腰里
- GA 729 警服材料 拉链
- GA 730 警服材料 四件裤钩
- GA 740 警服材料 机织热熔粘合衬布

## 3 产品分类

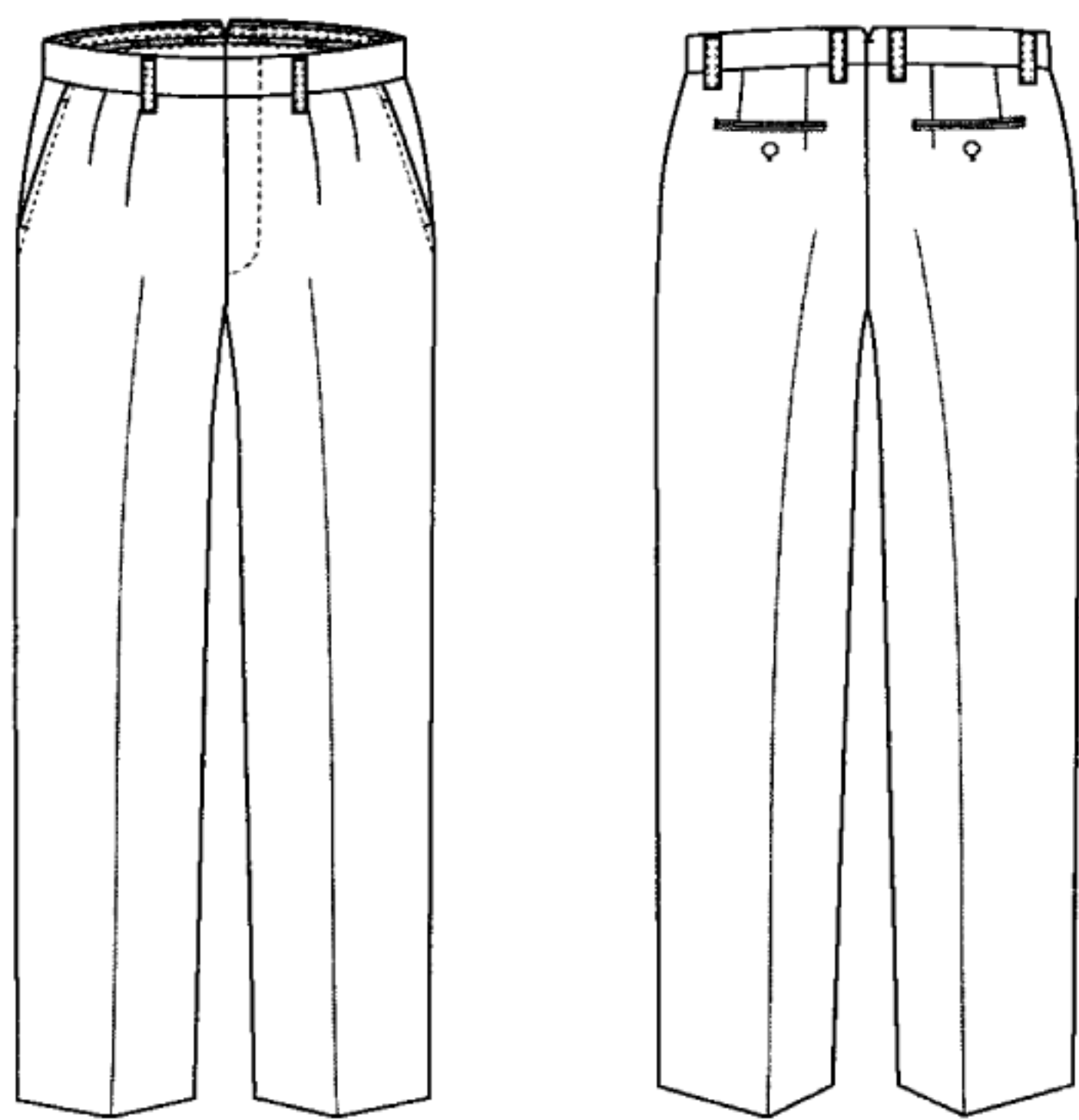
警服单裤产品按款式结构及用途分为:

- a) 男单裤;
- b) 男带样式单裤;
- c) 女单裤;
- d) 女带样式单裤。

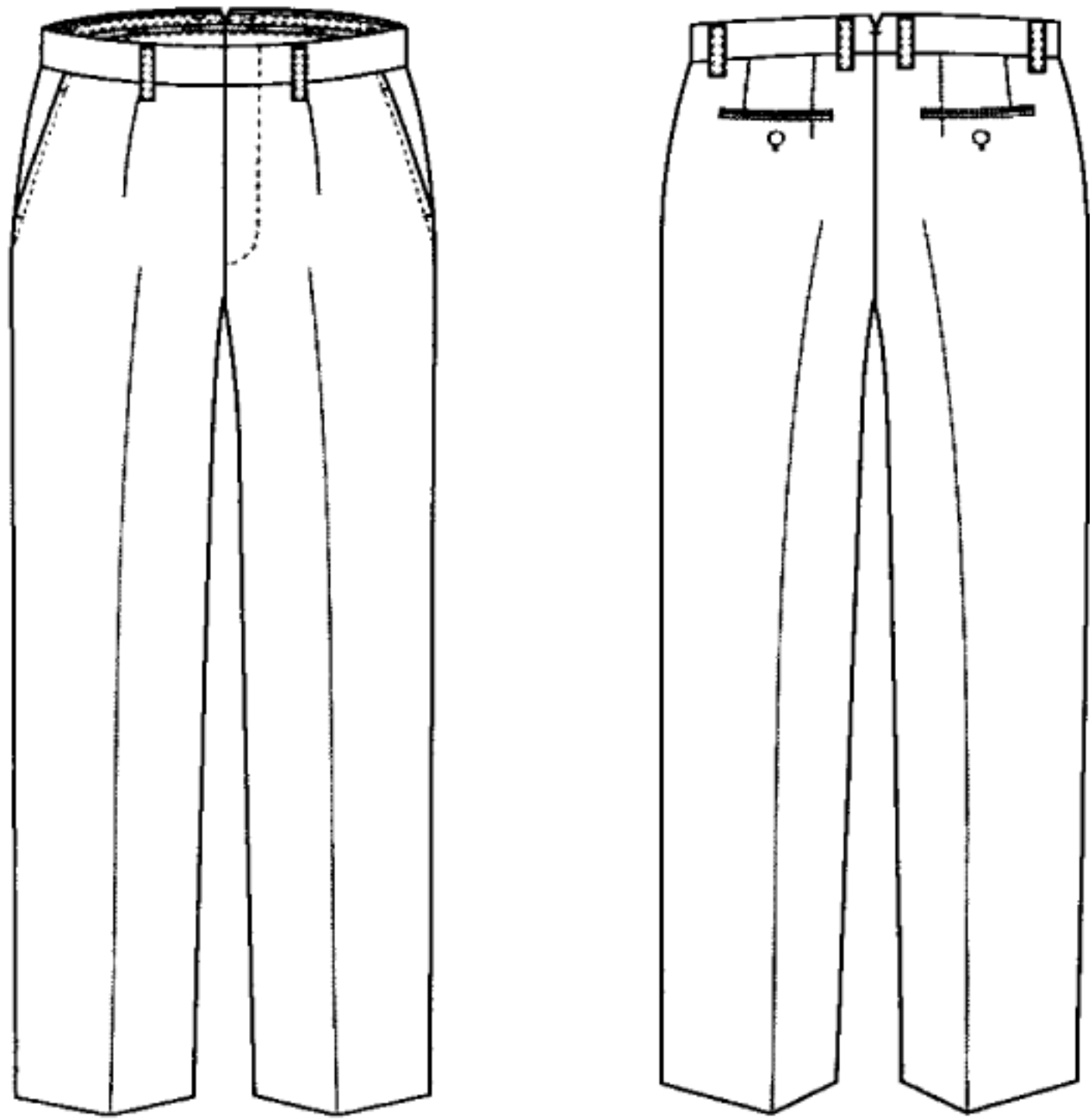
## 4 要求

### 4.1 样式

- 4.1.1 男单裤样式:A 体按图 1a)、B 体按图 1b)、C 体按图 1c)及主管部门批准的实物样品。
- 4.1.2 男带样式单裤样式:A 体按图 2a)、B 体按图 2b)、C 体按图 2c)及主管部门批准的实物样品。
- 4.1.3 女单裤样式按图 3 及主管部门批准的实物样品。
- 4.1.4 女带样式单裤样式按图 4 及主管部门批准的实物样品。

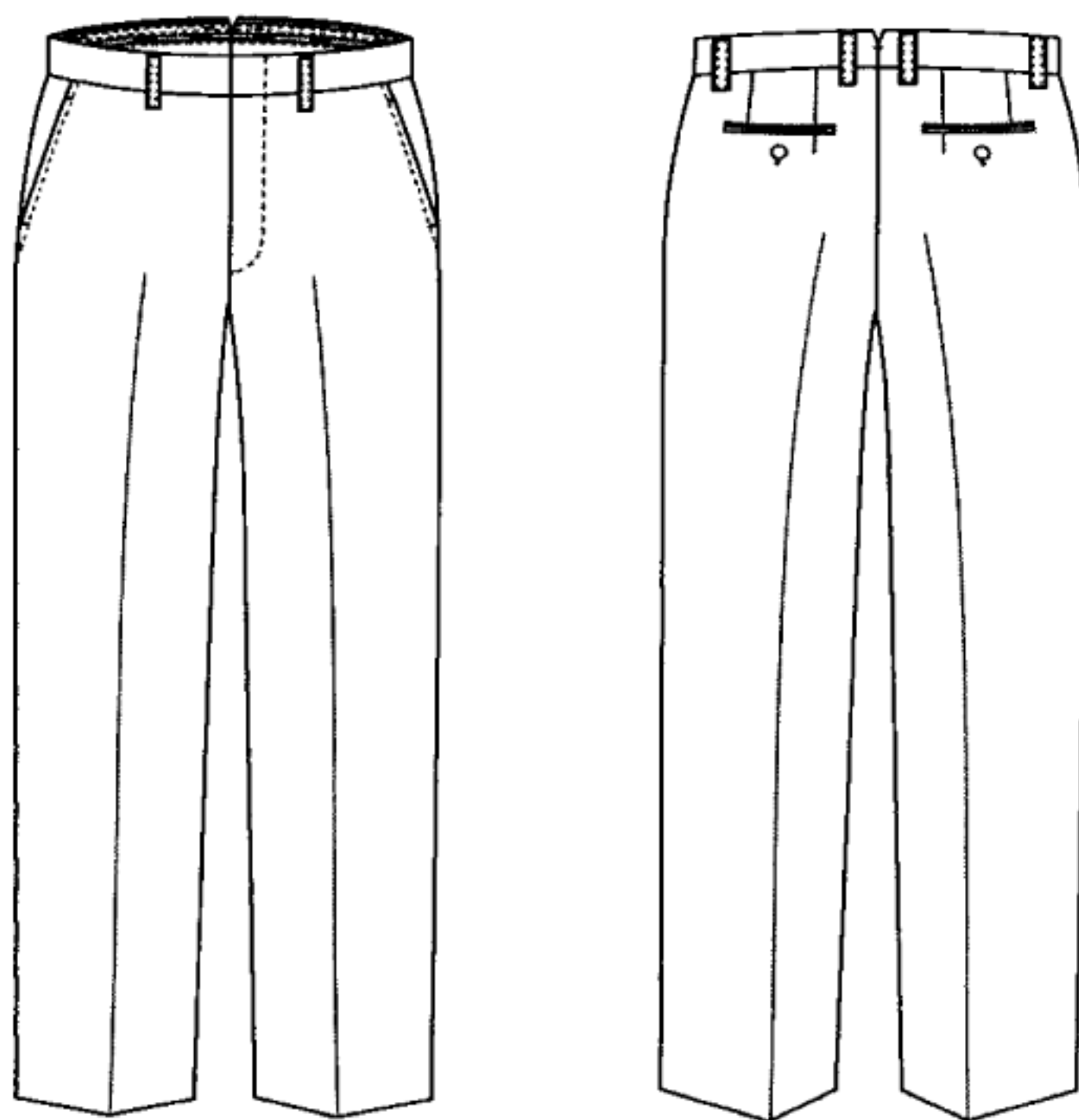


a) 男 A 体单裤样式



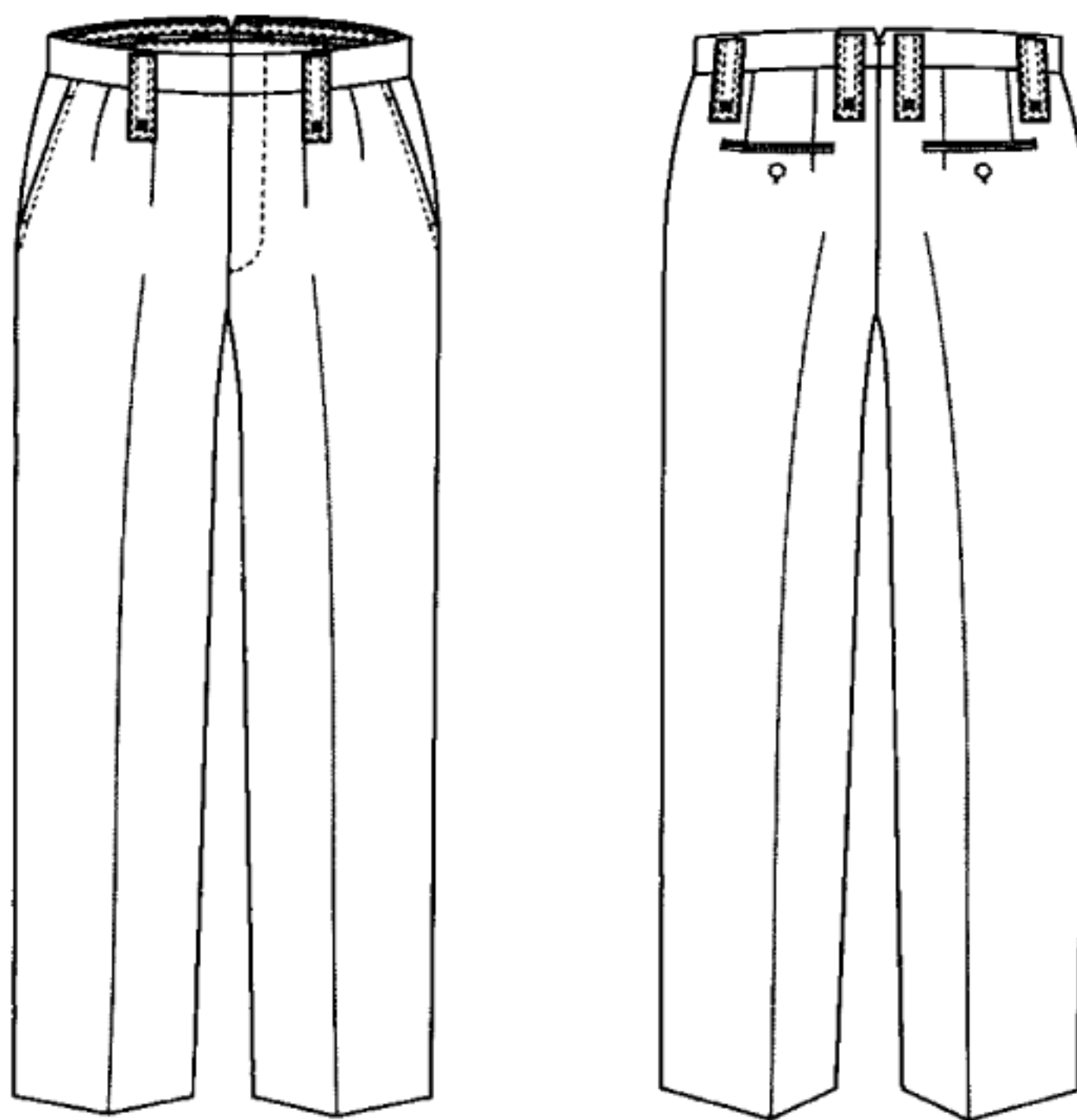
b) 男 B 体单裤样式

图 1 男单裤样式



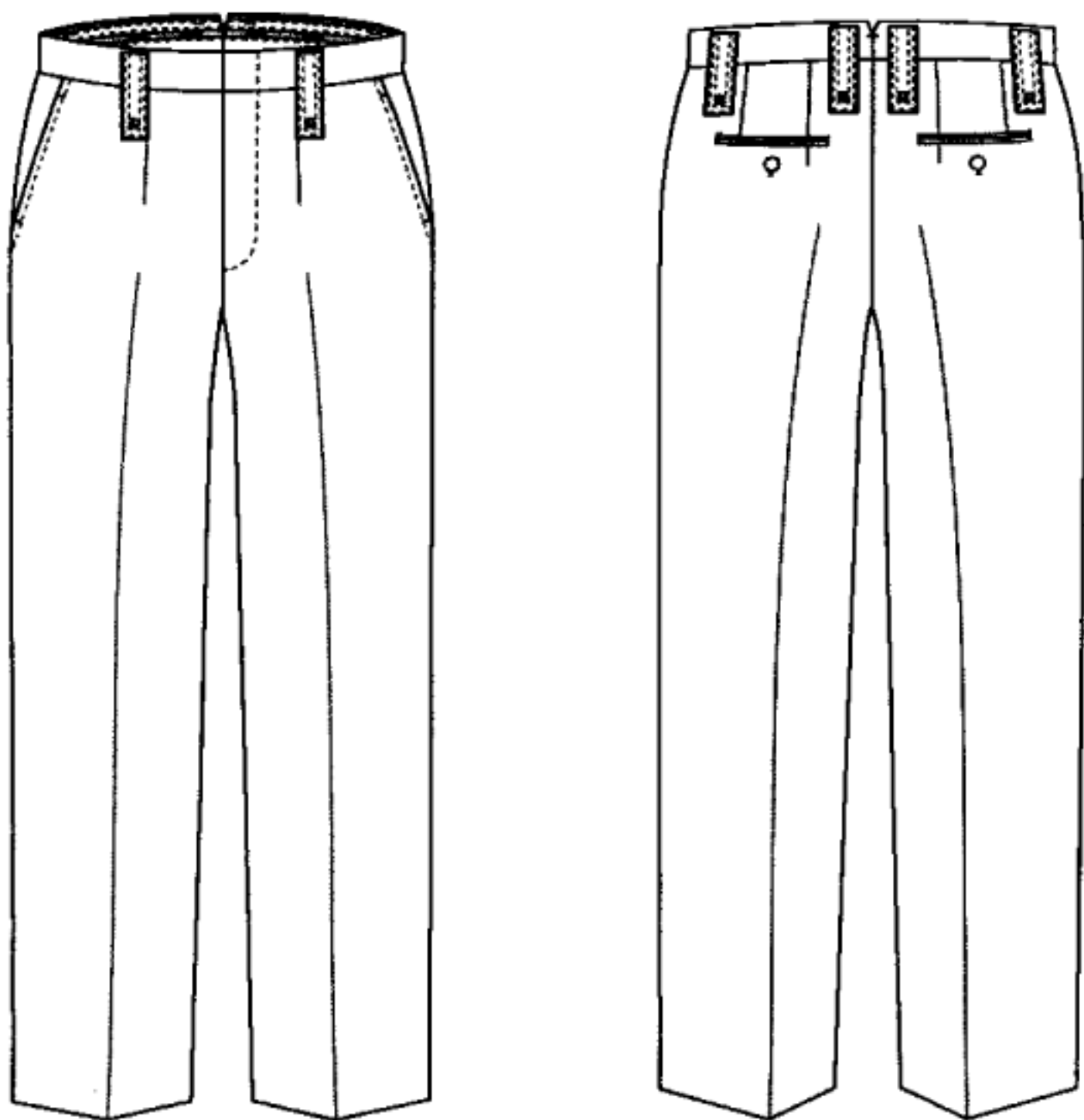
c) 男 C 体单裤样式

图 1 (续)

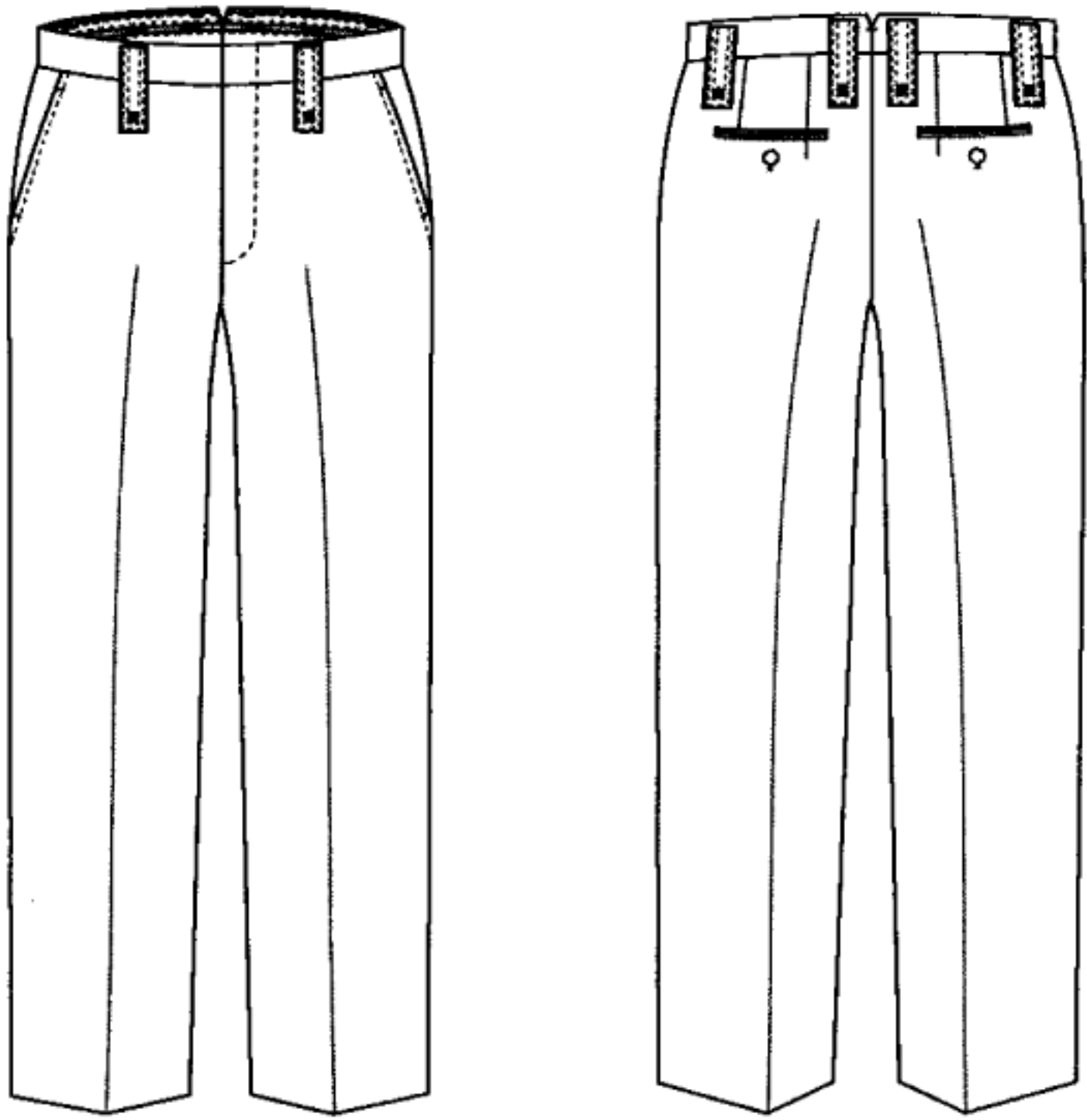


a) 男带样 A 体单裤样式

图 2 男带样式单裤样式



b) 男带样式 B 体单裤样式



c) 男带样式 C 体单裤样式

图 2 (续)

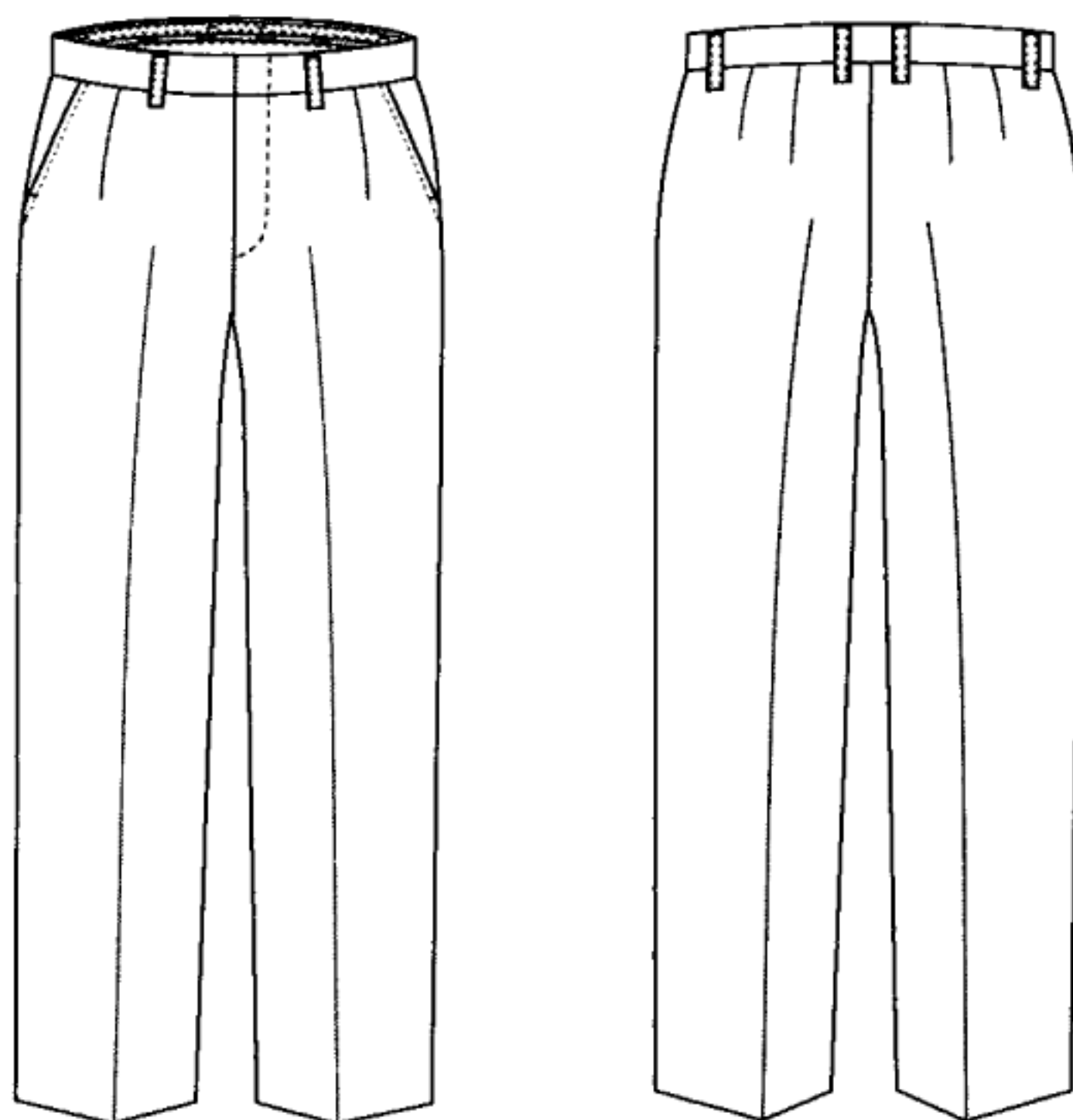


图 3 女单裤样式

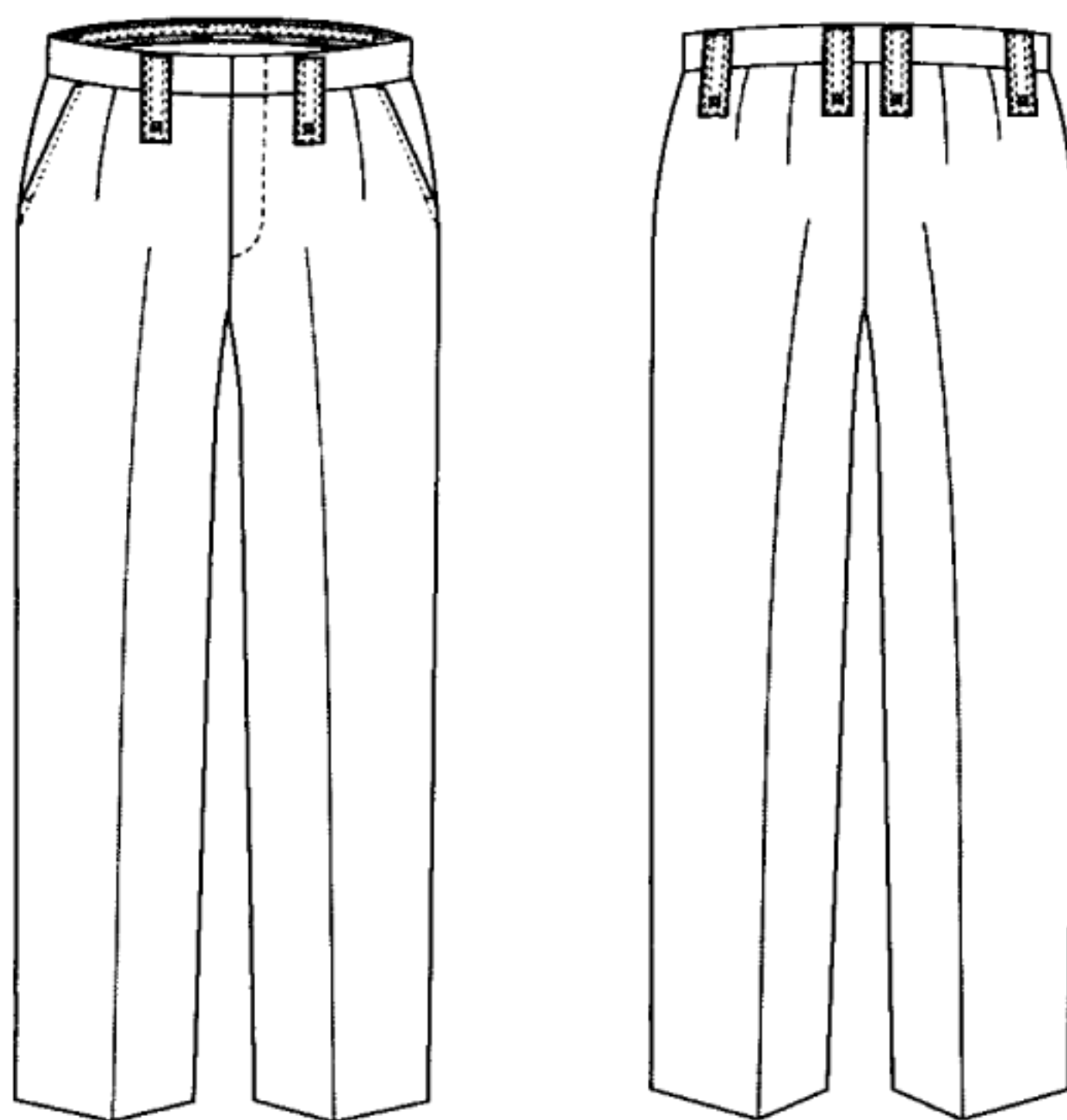


图 4 女带样单裤样式



4.2 号型与规格

4.2.1 警服单裤号型设置应符合 GA 250 规定,采用 5.2 号型系列。A、B、C 体型中间体的主要部位和通用部件规格尺寸及极限偏差:男单裤、男带样式单裤见表 1,女单裤、女带样式单裤见表 2。

4.2.2 警服单裤规格尺寸测量位置见图 5、图 6。图中所注数字为表 1、表 2 中各测量部位编号。

表 1 男单裤、男带样式单裤规格尺寸与极限偏差 单位为厘米

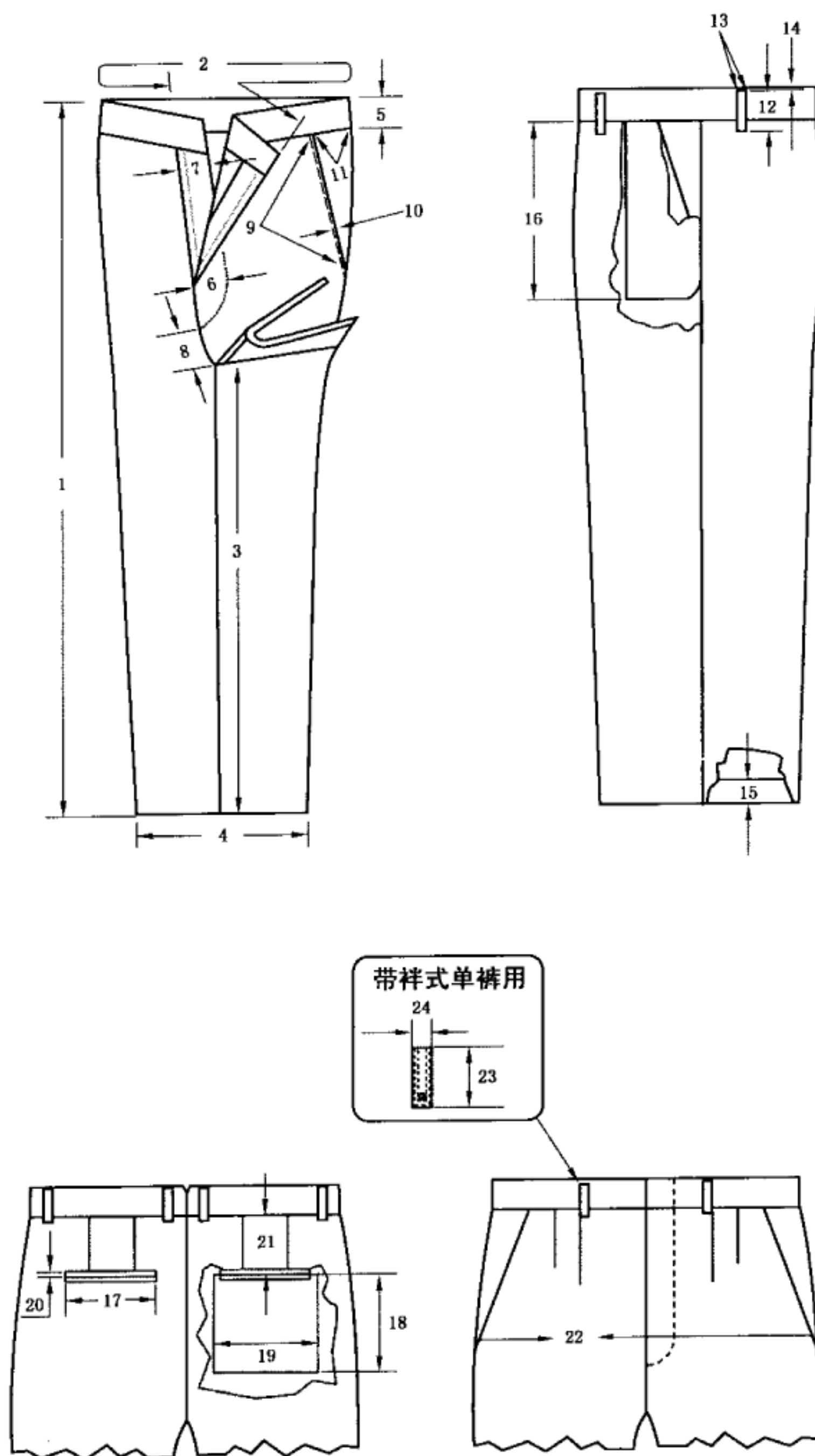
图号	编号	部 位 名 称	规 格 尺 寸			5.2(系列) 档差	极限偏差 (±)
			175/78A	175/86B	175/94C		
5	1	裤长	106.0	106.0	106.0	3.0	1.5
	2	裤腰围	80.0	88.0	96.0	2.0	2.0
	3	下裆长 <sup>a</sup>	78.5	77.5	76.5	—	1.0
	4	脚口肥	22.5	22.9	23.3	0.3	0.4
	5	裤腰宽	3.5			—	0.3
	6	裤门襟明线距边	3.5			—	0.3
	7	裤掩襟宽	4.0			—	0.4
	8	小裆长	6.5			—	1.0
	9	裤袋口长	16.0			—	0.5
	10	裤袋口明线距边	0.7			—	0.1
	11	裤袋上口距中缝	3.5			—	0.3
	12	裤带样长	4.5			—	0.2
	13	裤带样宽	1.0			—	0.1
	14	裤带样上端距腰缝	0.2			—	0.1
	15	脚口折边宽	4.0			—	0.3
	16	裤袋布长	31.0			—	0.8
	17	后袋口长	13.5	14.0	14.5	—	0.5
	18	后袋布深	16.0			—	0.5
	19	后袋布宽	16.0	16.5	17.0	—	0.5
	20	后袋牙宽	0.5			—	0.1
	21	后袋口距腰缝	6.5			—	0.5
	22	臀围	106.0	110.0	114.0	1.6	2.0
	23	带样式裤带样长	9.0(双量)			—	0.2
	24	带样式裤带样宽	3.0			—	0.2

<sup>a</sup> 下裆长:号相同,型每增/减 2.0,下裆减/增 0.4;型相同,号每增/减一档,下裆增/减 2.8。

表 2 女单裤、女带样式单裤规格尺与极限偏差 单位为厘米

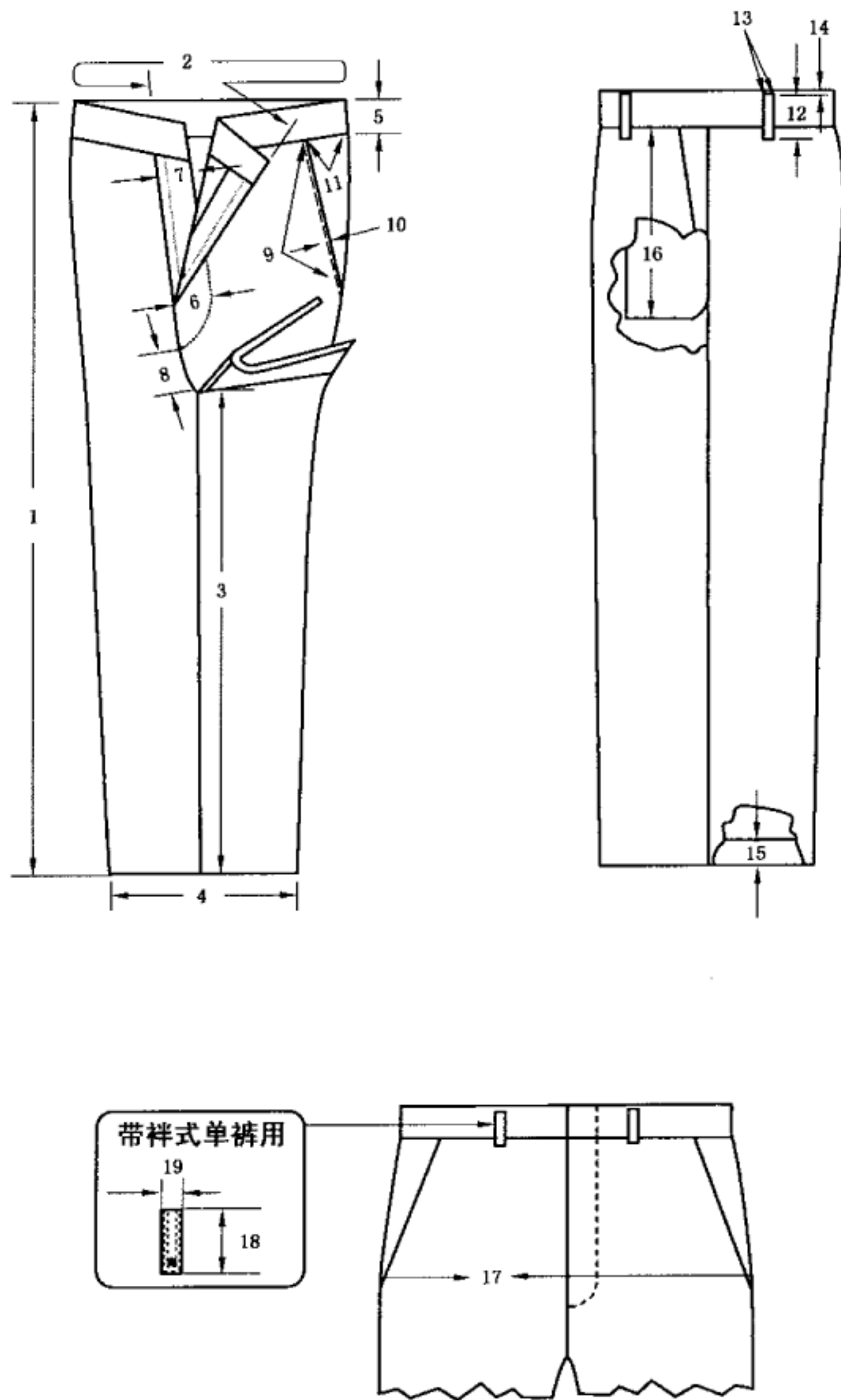
图号	编号	部位名称	规 格 尺 寸			5.2(系列) 档差	极限偏差 (±)
			165/70A	165/76B	165/84C		
		净臀围	92	94	98		
6	1	裤长	104.0			3.0	1.5
	2	裤腰围	70.0	76.0	84.0	2.0	2.0
	3	下裆长 <sup>a</sup>	75.5	75.0	74.0	—	1.0
	4	脚口肥	22.5	23.0	23.5	0.3	0.4
	5	裤腰宽	3.0			—	0.3
	6	裤门襟明线距边	3.0			—	0.3
	7	裤掩襟宽	4.0			—	0.4
	8	小裆长	9.0			—	1.0
	9	裤袋口长	16.0			—	0.5
	10	裤袋口明线距边	0.7			—	0.1
	11	裤袋上口距中缝	3.5			—	0.3
	12	裤带袷长	4.5			—	0.2
	13	裤带袷宽	1.0			—	0.1
	14	裤带袷上端距腰缝	0.2			—	0.1
	15	脚口折边宽	4.0			—	0.3
	16	裤袋布长	30.0			—	0.8
	17	臀围	98.0	100.0	104.0	1.8	2.0
	18	带袷式裤带袷长	9.0(双量)			—	0.2
	19	带袷式裤带袷宽	3.0			—	0.2

<sup>a</sup> 下裆长:号相同,型每增/减 2.0;下裆减/增 0.4;型相同,号每增/减一档,下裆增/减 2.8。



注：图中数字为测量部位编号。

图 5 男单裤、男带样式单裤测量



注：图中数字为测量部位编号。

图 6 女单裤、女带样式单裤测量

- 4.3 颜色
- 4.3.1 面料颜色：藏蓝色，应符合中国人民警察服装材料标样(以下简称“标样”)。
- 4.3.2 衬料颜色：与面料相匹配。
- 4.3.3 袋布、掩襟里和滚条颜色：藏蓝色，应符合标样。

4.3.4 缝纫线颜色:与面、里料相匹配。

4.3.5 拉链颜色:与面料相匹配。

4.4 色泽偏差范围

4.4.1 产品面料及表面服饰、配件颜色与标样对比,应大于等于 GB/T 250—2008 规定的 4 级;非表面部位颜色与标样对比,应大于等于 GB/T 250—2008 规定的 3—4 级。

4.4.2 产品表面各部件颜色应一致;非表面部位相同规格材料对比,相同部件互差应大于等于 GB/T 250—2008 规定的 4 级,不同部件应大于等于 GB/T 250—2008 规定的 3—4 级。

4.4.3 产品各部位对比,允许色差程度应符合表 3 规定。

表 3 对比部位允许色差

对 比 部 位	色 差
裤带袷、裤掩襟面与表面部位;缝纫、锁钉线颜色与缝合部位;拉链与面料	≥4 级 缝纫、锁钉线,拉链不允许浅
后袋垫布与表面部位	≥3—4 级

4.5 材料

4.5.1 材料外观风格及手感应符合标样。

4.5.2 材料规格及用途应符合表 4 规定。

表 4 材料规格及用途

材 料 名 称		标 样 编 号	规 格	执 行 标 准	用 途
毛涤素花呢		JFA1-18	毛 50%,涤 50%(含导电纤维), Nm110/2×Nm60,质量 153 g/cm <sup>2</sup>	GA 360	面料、袋牙、袋口垫布、裤门襟、裤掩襟、裤带袷
涤棉平布		JFB1-06	涤 80%,棉 20%,13tex/13tex	GA 358	袋布、掩襟里、滚条
涤纶缝纫线		JFB4-01-1	11.8tex ×3	GB/T 6836—2007	缝纫、钉扣、打结
		JFB4-01-6	11.8tex ×2		环缝、扞缝
		JFB4-01-15	8.4tex×2(70°/2)		撬边、撩缝
涤长丝缝纫线		JFB4-01-9	167dtex×3	GB/T 6836—2007	锁圆眼、眼结
防滑腰里		JFB1-07-2	涤长丝带防滑腰里	GA 363	裤腰里
四件裤钩		JFB3-09	不锈钢	GA 730	裤腰头
铜质镀镍扣		JFB3-01-2	φ15 mm(竖柄)	GA 280	裤后袋口
四件按扣		JFB3-03-1	φ15 mm	GA 281	带袷式单裤腰带袷
反穿尼龙编织拉链		JFB3-13-1	3 号	GA 729	裤门襟
粘 合 衬	T2137-036	JFB1-11-4	经纱 30dtex/24f,纬纱 30dtex/24f, PA+PES 双点	GA 740	袋牙、袋口垫衬、裤门襟衬、裤掩襟里衬,女裤腰面衬、带袷
	TC2133-272	JFB1-11-11	经 21°,纬 10°×2,PA 粉点	附录 A	男裤腰衬
专用防伪产品名称标志		JFB4-09-2	B 类 60 mm×20 mm	GA 251	裤子
维护标志		JFB4-10-1	A 类 70 mm×50 mm		—
号型标志		JFB4-11-2	30 mm×18 mm		—

4.6 裁片纱向

裁片纱向应符合表 5 规定。

表 5 裁片纱向

单位为厘米

类 别	裁 片 名 称	纱 向	允 斜 极 限	要 求
裤子面	前身	经	以裤中线为准脚口向中缝 1.0	—
	后身	经	以裤中线为准脚口向中缝 2.0	—
	男裤腰	经	1.0	—
	女裤腰	纬	腰口平纬纱,前腰面后端向上 1.0,后腰面 1.0	—
	掩襟面、门襟里	经	2.0	—
	腰带袷	经	1.0	—
	袋口垫布	经	1.0	前袋垫布纱向同前身
	后袋牙	经	1.0	—
	带袷式腰带袷	经	1.0	—
裤子衬	男裤腰	经	—	—
	女裤腰	纬	—	—
	门襟	经	—	—
	掩襟里	斜	—	—
	袋牙	—	—	—
	袋口垫衬	—	—	—
	带袷式腰带袷	经	—	—
其他	掩襟里	斜	—	—
	裤袋布	经	1.0	—
	滚条	斜	—	—

4.7 敷衬

敷衬要求应符合表 6 规定。

表 6 敷衬要求

类 别	敷衬、归拔要求	图 示
裤袋口	按图示在袋口处敷牵条	
裤腰面、门襟里、掩襟里、袋牙	男女裤腰面、门襟里、掩襟里、袋牙、带袷式裤带袷面按图示敷衬一层	

4.8 缝制、锁钉

4.8.1 针距

产品生产设备参照附录 B 规定执行,各种缝纫针距应符合表 7 规定。

表 7 针距要求

项 目		针 距	质 量 要 求
平缝	明线	12 针/3 cm~14 针/3 cm	缝纫线路顺直,首尾回针,定位准确,距边宽窄一致,结合牢固,松紧适宜
	暗线	11 针/3 cm~13 针/3 cm	
环缝		9 针/3 cm~11 针/3 cm	切边宽不大于 0.2 cm,环缝宽不小于 0.4 cm
扞缝或撩缝		6 针/3 cm~8 针/3 cm	表面透针超过 0.1 cm 的连续透针;每脚口限 4.0 cm,各限一处
套结		42 针/结	结长按工艺要求,宽度 0.1 cm~0.15 cm
锁 1.5 cm 圆头眼		不少于 36 针/眼	扣眼美观,规整,牢固,不偏歪。圆眼结不少于 21 针,扣眼根部采用 28 针套结机打结,结长齐眼宽。也可用锁眼、打结一体化设备,正面尾线长度应小于 0.2 cm,反面毛纱清剪
钉扣		8 根线/眼	扣柄顺扣眼,扣面图案端正,反面可留尾线 0.5 cm~1.0 cm

4.8.2 缝制

缝制要求应符合表 8 规定。

表 8 缝制要求

单位为厘米

部位	工序名称	缝头	缝制形式及 缝线道数	明线距边	要 求
裤子 环缝	环缝	—	三线环缝	—	裤前片、裤后片、掩襟面里口、袋口垫布里口、后袋垫布下口、后袋牙下口
前后 省缝	收后省缝	—	暗线一道	—	按印缝头向后倒
	前省缝(男)	---	暗线一道	---	长 3.0,前褶、后褶量按标印(根据体型确定扎褶的数量),缝头向前倒
	前省缝(女)	---	暗线一道	---	按板型弧度缉省,缝头向前倒
裤后袋 (男)	缉上、下袋牙	—	扎线各一道	—	袋牙净宽 0.5,袋布里按袋口印向上 2.5,扎住袋布里
	缉袋口垫布	—	扎线一道	0.5	上端按袋口印向上 0.8,下端扎线,垫布缉在袋布面上,垫布宽 5.0
	开袋口	---	—	---	取中剪开,两端留三角剪口,袋牙折烫,三角向两侧倒
	扎下袋牙里口线	—	扎线一道	0.5	—
	封袋口	—	扎线一道		看袋布里扎线,两端向下拐扎 5.0,扎住袋口两端三角
	钩压袋布	0.6	明、暗线各一道	0.5	面吐 0.1
	袋布面上口 与身结合	1.0	扎线一道		—
	袋口打结	—	套结机套结	—	袋口两端各打套结一个,结长与袋口齐
裤中缝 袋口	缉袋口垫布	—	扎线一道	0.5	下端拐扎
	钩压袋布	0.6	明、暗线各一道	0.5	面吐 0.1
	缉袋布	—	明线一道	0.7	裤前片按标印扣折袋口,夹住袋布,男裤袋口上端拐扎 0.1 明线
	压袋口里口线	—	扎线一道	0.5	—



表 8 (续)

单位为厘米

部位	工序名称	缝头	缝制形式及 缝线道数	明线距边	要 求
裤中缝 袋口	合中缝	1.0	暗线一道	—	劈缝,用单针单链机
	袋布面与后身缝头结合	1.0	明线一道	0.3	—
	打袋口结	—	套结机套结	—	上端距腰缝男 1.5,女齐腰缝,下端按袋口尺寸,结长与明线齐压过后身 0.1
裤门襟、 掩襟	钩压门襟里	0.6	明、暗线各一道	0.1	面吐 0.2,明线不压透门襟面
	缉门襟拉链	—	距带边扎线两道	第一道 0.1 第二道 0.5	链牙距门襟边 1.0,下止距小裆结上端≤1.0
	压门襟明线	—	明线一道	3.5(女 3.0)	明线压至腰边
	门襟里口滚条	—	专用滚条机	0.1	滚条宽 0.5
	钩掩襟	0.6	暗线一道	—	面吐 0.2,掩襟里里口折净
	掩襟与拉链结合	0.6	扎线一道	—	链带缝头 0.5
	缉掩襟	0.8	明、暗线各一道	距边 0.1	—
	掩襟里下端与 裆缝缝头结合	0.8	明线一道	0.2~0.3	掩襟里缝头折净,上端齐门襟明线,下端超过裆缝 2.0
	门襟打结	—	套结机套结明、 暗结各一个	结长 1.0	小裆结下齐门襟明线下端、顺小裆缝向上打 竖明结一个,与掩襟子口平行,距掩襟里边 0.5~0.7,齐小裆结上端向上打暗结一个
裤腰(男)	缉裤腰	1.0	暗线一道	—	面褶向后倒,缉腰时先缉腰面,腰口拨开,然 后再缉腰里
	缉防滑腰里	—	明线一道	0.1	面吐 0.3
	钩腰头	0.6	暗线一道	—	上端面吐 0.1。左腰头面回折与门襟里齐, 右腰头面回折与掩襟里口齐,回折部位与腰 里手工扞缝或机扎 0.15 明线一道
	腰衬网与腰口结合	—	撩缝一道	—	—
	腰里下端打结	—	用专用机或 手工扞缝	—	前、后袋布与腰里各打结 3 个,共 12 个
	扞腰里	—	扞缝各一道	—	后裆缝上端缝头与腰里下端扞缝一道
裤腰(女)	合腰面	1.0	暗线各一道	—	前腰面与后腰面暗线各一道,劈缝
	钩腰里	—	明线一道	0.1	面吐 0.15,腰里防滑带条向上净剩宽 1.0 cm,腰里为整腰,腰里下口拨开
	缉裤腰	1.0	暗线一道	—	缝头向上倒,前、后腰面结合缝对齐裤侧缝
	钩腰头	0.6	暗线一道	—	左腰头面回折,与腰里手工扞缝或机扎 0.15 明线一道,右腰头面里直接钩,腰里下端处 扞在掩襟里上
	压腰	—	扎线一道	—	腰面贯缝,贯缝时掀开腰里,底线缉在腰衬 网上
	腰里下端打结	—	用专用机或 手工扞缝	—	前袋布与腰里各打结 3 个,后省与腰里各打 结 2 个共 10 个
	扞腰里	—	扞缝各一道	—	后裆缝上端缝头与腰里下端扞缝
钉裤 钩环	钉裤钩环	—	—	—	左前腰头宽取中,距腰头 1.0,在腰里上钉 钩;与钩对正,在右腰面上钉环



表 8 (续) 单位为厘米

部位	工序名称	缝头	缝制形式及 缝线道数	明线距边	要 求
裤带样	扎裤带样	—	明线两道	0.2	用绷缝机
	缉裤带样下端	0.8	打结一道或 回针五道	—	齐前褶向前(无前褶按烫迹线向后)各一个,距后裆缝 2.5 各一个,居中各一个,共六个。缉腰时扎住带样下端缝头,结距腰面下口边男 1.2,女 1.5,暗结,可用套结机或钉裤带样机
	缉裤带样上端	0.5	打结两道或 暗线回针五道	—	带样缝头向上,打结一道,带样向上折,打暗结一道,两结相距 0.6,带样留余量 0.3~0.5,不扎透腰里
带样式 裤带样	钩压裤带样	0.8	暗线一道 明线两道	第一道 0.1 第二道 0.7	劈缝,错开中缝
	带样位置	—	—	—	齐前褶缝(无前褶按烫迹线)向后各一个,距后裆缝 4.0 各一个,前后样居中各一个,共 6 个
	缉裤带样	—	明线一道	—	样对折,面样长于里样 0.2;折印向下 0.3,距腰边 0.5 扎横线一道,首尾回针 5 道;前样样里下端距边 2.5 扎横线一道,首尾回针五道;后样、侧样样里下端距边 2.5 扎线一周,与 0.1 明线重合,横线扎线两端回针 3~5 道
合裆	合下裆	1.0	暗线一道	—	劈缝,用单针单链机,尾针留线头,不得接线
	合前、后裆	1.0	用双针双链机	—	劈缝,从小裆处起针。男裤腰后缝处留口长 1.0,开口处横打套结,结长 1.0,打透腰里;后裆缝上端缝头:男 2.5,女 1.0
	脚口折边	—	扞缝一道	—	—
产品 标志	产品名称标志	0.5	两端扎线	距边 0.15	左腰头防滑丝带下沿居中,第一带样向后 1.0
	号型、维护标志	0.8	—	0.6	号型标志居中放在维护标志上面,重叠缝在产品名称标志位置下端居中,腰里下口

4.8.3 锁钉  
锁钉要求应符合表 9 规定。

表 9 锁钉要求 单位为厘米

部 位 名 称	扣眼尺寸	要 求	
		锁 眼	钉 扣
裤后袋	1.5	后袋口长取中,距袋口 2.0 竖锁圆头眼一个	与眼对正,钉扣一粒
带样式单裤裤带样	四件扣	样宽取中,下端距边 1.5 钉下件,(不钉透身),上下端对齐,钉上件	

4.9 标志  
4.9.1 产品名称标志  
产品名称标志采用织标形式,标志规格为 60 mm×20 mm(长×宽),标注内容:男女单裤见图 7,男女带样式单裤见图 8。缀钉位置按表 8 规定。



图 7 男女单裤产品名称标志



图 8 男女带袷式单裤产品名称标志

4.9.2 号型标志

产品号型标志采用胶条印刷形式,标志规格和标注内容应符合图 9 规定。缀钉位置按表 8 规定。

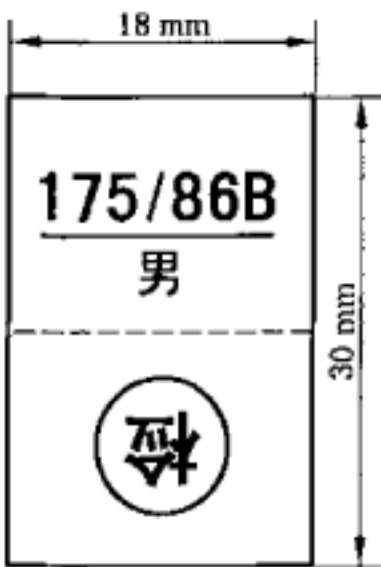


图 9 单裤号型标志

4.9.3 维护标志

产品维护标志采用胶条印刷形式,标志规格和内容应符合图 10 规定。缀钉位置按表 8 规定。

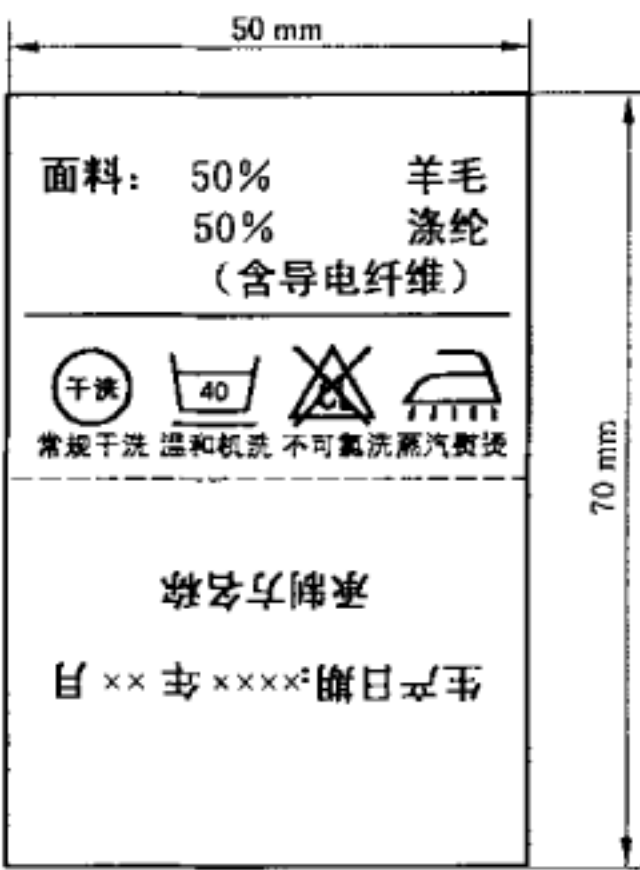


图 10 产品维护标志

4.9.4 检验章

产品经检验合格后应加盖检验章,检验章规格、式样不限,须加盖在图 9 中的规定位置,印色为浅蓝色,字体应清晰、不沾色。

4.9.5 其他

标志的其他技术要求应符合 GA 251 规定。

4.10 成品外观质量

4.10.1 外观疵点要求

产品表面各部位外观疵点允许存在程度按表 10 规定,部位划分按图 11 规定。每个独立部位只允许一处疵点。非表面部位(掩襟面、带袷里、袋口垫布里侧)比 3 号部位要求可放宽一倍。任何大小的破损、断经、断纬均不允许在任何裁片使用。

表 10 外观疵点允许范围

疵 点 名 称	1 号部位	2 号部位	3 号部位
粗、细纱、纱线异常	0.3 cm~1.0 cm	1.0 cm~2.0 cm	2.0 cm~10.0 cm
紧经、紧纬	不允许	不允许	轻微
经档(包括绞经档)、条干不匀、条花、色花	0.3 cm~1.0 cm	1.0 cm~2.0 cm	2.0 cm~10.0 cm
纬档(厚薄段、稀密路、纬影、搭头印)	不允许	不允许	1.0 cm 以内轻度
皱印、色泽深浅	4 级色差	3~4 级色差	3 级色差
结头、毛粒、杂物	不允许	不明显	较明显
斑渍(油、锈、色斑)	不允许	小于 3.0 mm <sup>2</sup> ,不明显	小于 5.0 mm <sup>2</sup> ,不明显
跳花、弓纱、蛛网	不允许	不明显	较明显
擦毛、轧梭痕、折痕	不允许	1.0 cm~2.0 cm	2.0 cm~5.0 cm

注:表内未列疵点,按其形态及对服用性能的影响程度参照表中类似疵点规定执行。

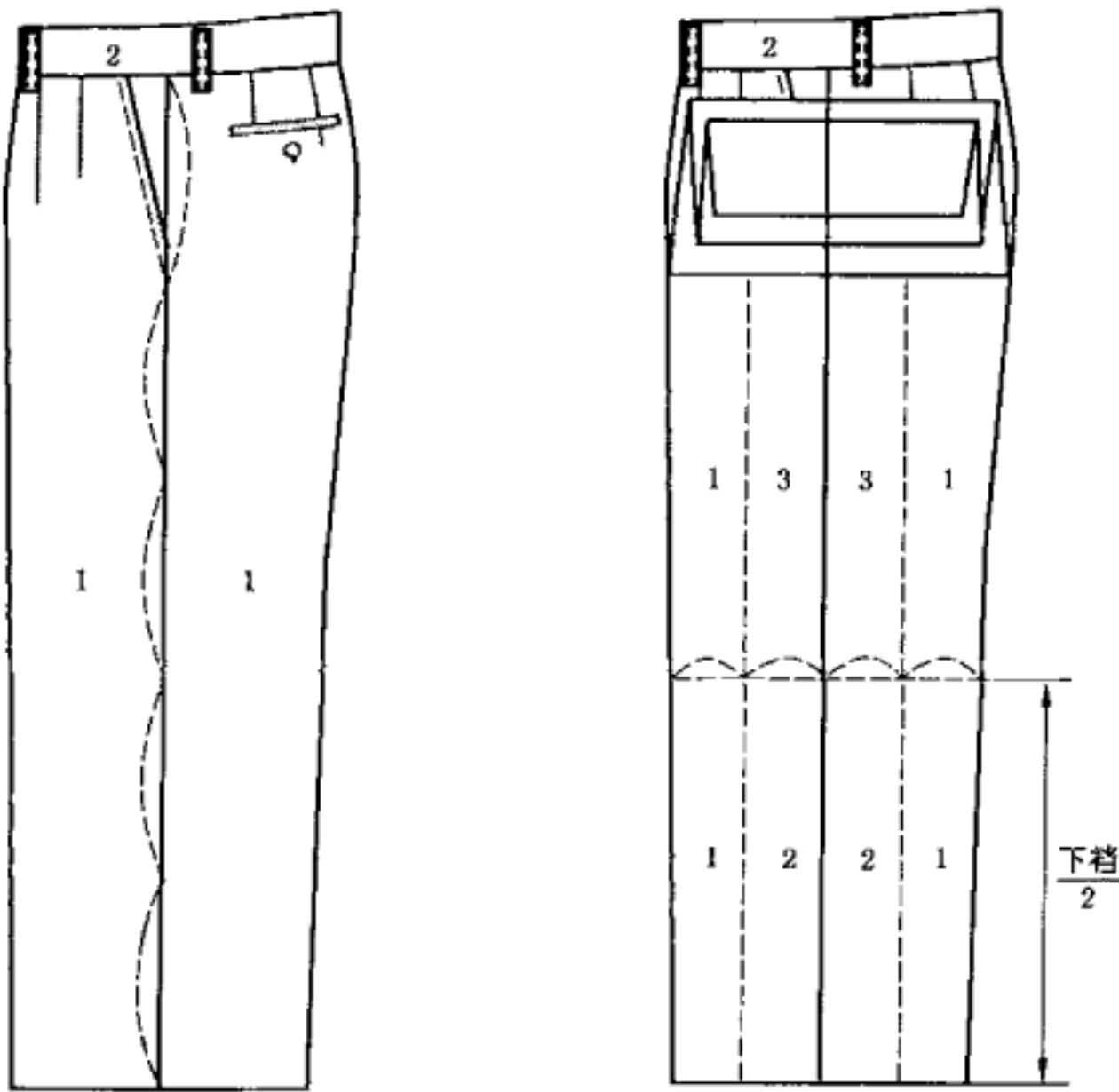


图 11 单裤部位划分示意图

4.10.2 成品整烫及外观质量

腰身缝、裤子臀部、腿部、脚口等处应熨烫平服,烫迹线顺直无扭曲,臀部圆顺,裤腰宽窄一致。产品应平服,整洁美观、干燥,无烫光、水渍、变色。敷衬部位无脱胶、渗胶及起皱。各部位外观质量应符合表 11 规定。

表 11 外观质量

部位名称	要 求
裤腰	面、衬、里平服,成型挺括、规整,松紧适宜
臀部	定型充分、外形圆顺、对称、丰满
裆缝	裆缝顺直、熨烫平实
裤腿	顺直平挺、长短一致、左右对称
脚口	定型充分、顺直平挺

4.11 成品内在质量

4.11.1 材料理化性能

材料理化性能应符合表 4 中执行标准的规定。

4.11.2 成品洗涤尺寸变化率

成品水洗尺寸变化率:  $\geq -1.0\%$ 。

4.11.3 成品洗涤外观质量

敷衬部位无起泡、脱胶,各部位的缝合线路起皱级差与 GA 253 规定的级差样照对比,应不低于 2 级。

4.11.4 缝口脱开

成品结合缝部位缝口脱开程度  $\leq 0.5\text{ cm}$ 。

4.11.5 甲醛含量

成品游离甲醛含量:裤身  $\leq 75\text{ mg/kg}$ ,腰面  $\leq 200\text{ mg/kg}$ 。

4.11.6 pH 值

成品 pH 值:  $5.0\sim 7.0$ 。

5 试验方法

试验方法按 GA 253 规定执行。

6 缺陷分类

缺陷分类应符合 GA 253 规定。

7 检验规则

检验规则应符合 GA 253 规定。

8 包装、运输及贮存

8.1 包装

8.1.1 仓储产品包装方法

8.1.1.1 将单裤按裤长对折,装入塑料袋内,反面用胶条封口,塑料袋应留有通气孔。

8.1.1.2 包装数量每盒 10 条,颠倒摆放,每箱 40 条。

8.1.1.3 纸箱外径尺寸为  $600\text{ mm}\times 400\text{ mm}\times 380\text{ mm}$ (长 $\times$ 宽 $\times$ 高)。

8.1.2 直接发放产品包装方法

直接发放产品包装方法按订购合同约定执行。

8.1.3 包装技术要求

包装材料、包装标志、封箱方法等技术要求应符合 GA 252 规定。

8.2 运输与贮存

运输与贮存方法应符合 GA 252 规定。

附 录 A  
(规范性附录)

TC2133-272 机织粘合衬布技术要求

A.1 规格

TC2133-272 机织粘合衬布规格应符合表 A.1 规定。

表 A.1 TC2133-272 粘合衬布规格

产品代号	基布纱支	基布材质	胶 质	涂胶方式	涂布量/(g/m <sup>2</sup> )	幅宽/cm	颜色
TC2133-272	21 <sup>8</sup> ×10 <sup>8</sup> /2	涤棉	共聚酰胺(PA)	粉点	18	≥90	藏蓝色

A.2 物理性能

TC2133-272 机织粘合衬布物理性能按表 A.2 规定。

表 A.2 物理性能

产 品 代 号		TC2133-272	
编 号		JFBI-11-11	
项 目		指标及允许公差	
幅宽/cm		≥90	
单位面积质量/(g/m <sup>2</sup> )		272±10	
剥离强力/N(5×10 cm)	洗前	≥13	
	洗后	≥10	
水洗尺寸变化率/%	经向	≥-2.5	
	纬向	≥-2.0	
干热尺寸变化率/%	经向	≥-1.0	
	纬向	≥-1.0	
水洗外观变化(1次)/级		≥4	
干洗外观变化(5次)/级		≥4	
渗料		不允许	

A.3 其他要求及试验方法

TC2133-272 机织粘合衬布其他要求及试验方法应符合 GA 740 规定。

附 录 B  
(资料性附录)  
警服单裤生产设备要求

警服单裤生产设备见表 B.1 规定。

表 B.1 生产设备要求

序 号	设 备 名 称	用 途
1	服装 CAD 系统	服装辅助设计、放码、排版
2	服装 CAM 系统	服装辅助生产、裁剪
3	验布机	面料进厂后的检验
4	预缩机(缩绒机)	面料投产前的预缩处理
5	双针双链机	合裤子前、后裆
6	单针单链机	裤侧缝、下裆
7	42 针套结机	裤袋口、小裆打结
8	28 针套结机	钉裤带袢
9	自动开袋机	裤后袋
10	圆头锁眼机	裤后袋
11	三线环缝机	裤子环缝
12	扞缝机	裤脚口
13	烫裤管机	烫裤腿
14	烫裤腰机	烫裤腰、脚口
15	抽风蒸汽平台	后整理、整烫