

备案号:10110—2002

HG/T 3390—2001

## 前 言

本标准是对推荐性化工行业标准 HG/T 3390—1980《直接桃红》修订而成。

本标准与 HG/T 3390—1980 的主要技术差异:

——按命名原则对产品名称重新命名。

——取消了分光曲线。

——重新确定了色牢度检验项目和技术指标。

本标准自实施之日起,同时代替 HG/T 3390—1980。

本标准由原国家石油和化学工业局政策法规司提出。

本标准由全国染料标准化技术委员会归口。

本标准起草单位:沈阳化工研究院

本标准主要起草人:姬兰琴、王静文。

本标准于 1980 年首次发布为化工部部颁标准 HG/T 2—307—1980,1999 年调整为化工行业标准 HG/T 3390—1980。

本标准由全国染料标准化技术委员会负责解释。

# 中华人民共和国化工行业标准

## 直接桃红 5B (直接桃红)

HG/T 3390—2001

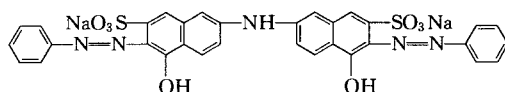
代替 HG/T 3390—1980

Direct pink 5B  
(Direct pink)

### 1 范围

本标准规定了直接桃红 5B(直接桃红, C. I. 直接红 31)的要求、采样、分析步骤、检验规则以及标志、标签、包装、运输和贮存等。该产品主要用于棉纺织品的染色。

结构式:



分子式:  $C_{32}H_{20}O_8N_5S_2Na_2$

相对分子质量: 712.64(按 1997 年相对国际原子质量)

### 2 引用标准

下列标准所包含的条文,通过在本标准中引用而构成本标准的条文。本标准出版时,所示版本均为有效。所有标准都会被修订,使用本标准的各方应探讨使用下列标准最新版本的可能性。

- GB 2374—1994 染料染色测定的一般条件规定
- GB/T 2375—1980 直接染料染色色光和强度的测定方法
- GB/T 2381—1994 染料中不溶物含量的测定方法
- GB/T 2383—1980 染料筛分细度的测定方法
- GB/T 2386—1980 染料及染料中间体水分的测定方法
- GB/T 3920—1997 纺织品 色牢度试验 耐摩擦色牢度(eqv ISO 105-X12 : 1993)
- GB/T 3921.1—1997 纺织品 色牢度试验 耐洗色牢度(eqv ISO 105-C04 : 1989)
- GB/T 3922—1995 纺织品 色牢度试验 耐汗渍色牢度(eqv ISO 105-E04 : 1994)
- GB 4841.1—1984 1/1 染料染色标准深度色卡
- GB/T 5713—1997 纺织品 色牢度试验 耐水色牢度(eqv ISO 105-E01 : 1994)
- GB/T 6152—1997 纺织品 色牢度试验 耐热压色牢度(eqv ISO 105-X11 : 1994)
- GB/T 6678—1986 化工产品采样总则
- GB/T 8427—1998 纺织品 色牢度试验 耐人造光色牢度 氙弧(eqv ISO 105-B02 : 1994)

### 3 要求

3.1 外观:红棕色均匀粉末。

3.2 直接桃红 5B 的质量应符合表 1 要求。

表1 直接桃红 5B 的质量要求

项 目	指 标
强度(为标准品的),分	100
色光(与标准品)	近似~微
水不溶物含量,% ≤	1.0
水分含量,% ≤	4.0
细度(通过孔径 180 $\mu$ m 标准筛的残余物的量),% ≤	5.0

3.3 直接桃红 5B 在棉织物上的色牢度应不低于表 2 的规定。

表2 直接桃红 5B 在棉织物上的色牢度

染色深度	耐光 (氙弧)	耐洗 40℃			耐水			耐 汗 渍						耐摩擦		耐热压 200℃
								酸			碱					
		变色	棉沾	毛沾	变色	棉沾	毛沾	变色	棉沾	毛沾	变色	棉沾	毛沾	干	湿	变色, 4 h
1/1 <sup>1)</sup>	2~3	2~3	1~2	4	3	1	2	3	1	2	3	1	2	3	2	4
注：																
1) 3%(owf)相当于 1/1 染色标准深度。																

#### 4 采样

以批为单位采样,生产厂以一次拼混均匀的产品为一批。每批采样桶数应符合 GB/T 6678—1986 中 6.6 的规定。所取产品的包装必须完好,取样时勿使外界杂质落入产品中,用探管采取包括上、中、下三部分的样品,采样量不得少于 200 g。将取得的样品仔细混匀,分装于两个清洁、干燥、密封良好的容器中,其上粘贴标签,注明产品名称、生产厂名称、批次、取样日期、地点。一个用于检验,一个保存备查。

#### 5 分析步骤

##### 5.1 外观的评定

采用目测评定。

##### 5.2 染色色光和强度的测定

一般条件应符合 GB 2374 的有关规定。染色方法按 GB/T 2375—1980 中 2.2 规定进行。

##### 5.2.1 染浴的配制

染色深度规定为 0.4%,染色用 5 g 棉纱(或纱布),浴比为 1:40。于五个 300 mL 染缸中,按表 3 规定配制染浴。

表3 染浴的配制

染缸编号	1	2	3	4	5
0.5 g/L 标准品溶液	38	40	42	—	—
0.5 g/L 样品溶液	—	—	—	40	42
100 g/L 无水硫酸钠溶液	10	10	10	10	10
50 g/L 无水碳酸钠溶液	2	2	2	2	2
用蒸馏水配成总体积	200	200	200	200	200

### 5.2.2 染色操作

按 GB/T 2375—1980 中 2.2 规定进行。

### 5.2.3 色光和强度的评定

按 GB 2374—1994 中第 6 章的规定进行。

### 5.3 水不溶物含量的测定

按 GB/T 2381 中规定进行。

### 5.4 细度的测定

按 GB/T 2383 规定进行。标准筛孔径为 180  $\mu\text{m}$ 。

### 5.5 水分含量的测定

按 GB/T 2386—1980 中第 2 章烘干法的规定进行。

### 5.6 在棉织物上的色牢度的测定

所有色牢度的测定试样均按 GB 4841.1 的规定染成 1/1 标准深度。

#### 5.6.1 耐摩擦色牢度的测定

耐摩擦色牢度的测定按 GB/T 3920 的规定进行。

#### 5.6.2 耐洗色牢度的测定

耐洗色牢度的测定按 GB/T 3921.1 的规定进行。

#### 5.6.3 耐汗渍色牢度的测定

耐汗渍色牢度的测定按 GB/T 3922 的规定进行。

#### 5.6.4 耐水色牢度的测定

耐水色牢度的测定按 GB/T 5713 的规定进行。

#### 5.6.5 耐热压色牢度的测定

耐热压色牢度的测定按 GB/T 6152 的规定进行, 200℃ 干压(4 h)。

#### 5.6.6 耐光色牢度的测定

耐光色牢度的测定按 GB/T 8427 的规定进行。

## 6 检验规则

### 6.1 检验分类

本标准 3.1 和 3.2 为出厂检验项目, 3.3 为定期检验项目, 在连续正常生产时每年检验一次。

### 6.2 生产厂检验

直接桃红 5B 应由生产厂的质量检验部门根据本标准的要求进行检验, 生产厂应保证所有出厂的直接桃红 5B 产品均符合本标准的要求。

### 6.3 复验

如果检验结果中有一项指标不符合本标准要求时, 应重新自两倍量的包装中取样进行复验。重新检验的结果, 即使只有一项指标不符合本标准要求时, 则整批产品不能验收。

## 7 标志、标签、包装、运输和贮存

### 7.1 标志、标签

直接桃红 5B 的每个包装桶上都应涂上牢固、清晰的标志, 注明产品名称、规格、注册商标、净含量、生产厂名称、厂址、标准编号、批号、生产日期。也可将批号、生产日期打印在标签上, 并和产品质量检验合格证明一起放入包装桶内的塑料袋外面。

### 7.2 包装

直接桃红 5B 用内衬塑料袋的铁桶包装, 并加密封和封印, 每桶净含量 25 kg 或 50 kg。其他包装可与用户协商确定。

**7.3 运输**

运输时避免强烈震荡,搬运时应小心轻放;应防火、防晒、防雨;切勿损坏包装。

**7.4 贮存**

产品应贮存于阴凉、干燥、通风的库房内。

---