

ICS 71.120;25.220.50

G 94

备案号:25846—2009

HG

中华人民共和国化工行业标准

HG/T 2136—2009

代替 HG/T 2136—1991

搪玻璃三通

Glass lined tee joint

2009-02-05 发布

2009-07-01 实施

中华人民共和国工业和信息化部 发布

前 言

本标准代替 HG/T 2136—1991《搪玻璃三通》。

本标准参照 DIN 2873—2002《法兰配件管和搪瓷凸缘钢 PN10 和 PN25》的相关内容,并结合我国搪玻璃行业的实情进行修订。

本标准与 HG/T 2136—1991 相比主要变化如下:

- 增加了钢制搪玻璃三通;
- 增加了 DN25、DN32、DN40、DN300、DN400 五种规格;
- 取消了 PN0.6 MPa 的搪玻璃三通;
- 取消了铸铁搪玻璃三通。

本标准由中国石油和化学工业协会提出。

本标准由全国搪玻璃设备标准化技术委员会归口。

本标准起草单位:淄博工业搪瓷厂、淄博格朗特化工设备有限公司。

本标准主要起草人:杨长明、王忠、朱金龙、徐洪云、张燕、孔凌云。

本标准所代替标准的历次版本发布情况为:

- HG 5-257—1969;
- HG 5-257—1979;
- HG/T 2136—1991。

搪玻璃三通

1 范围

本标准规定了搪玻璃三通的形式、基本参数、尺寸及技术要求。

本标准适用于公称压力不大于 1.0 MPa, 设计温度高于 $-20\text{ }^{\circ}\text{C}$ 至 $200\text{ }^{\circ}\text{C}$ 的搪玻璃三通。

2 规范性引用文件

下列文件中的条款通过本标准的引用而成为本标准的条款, 凡是注日期的引用文件, 其随后的所有修改单(不包括勘误的内容)或修订版均不适用于本标准, 然而, 鼓励根据本标准达成协议的各方研究是否可使用这些文件的最新版本。凡是不注日期的引用文件, 其最新版本适用于本标准。

GB/T 1804 一般公差 未注公差的线性尺寸公差

GB/T 5782 六角头螺栓

GB/T 6170 1 型六角螺母

HG/T 2105 搪玻璃设备 活套法兰

HG 2432 搪玻璃设备技术条件

3 型式、基本参数及主要尺寸

3.1 钢制搪玻璃三通的型式、参数及主要尺寸见图 1 和表 1。

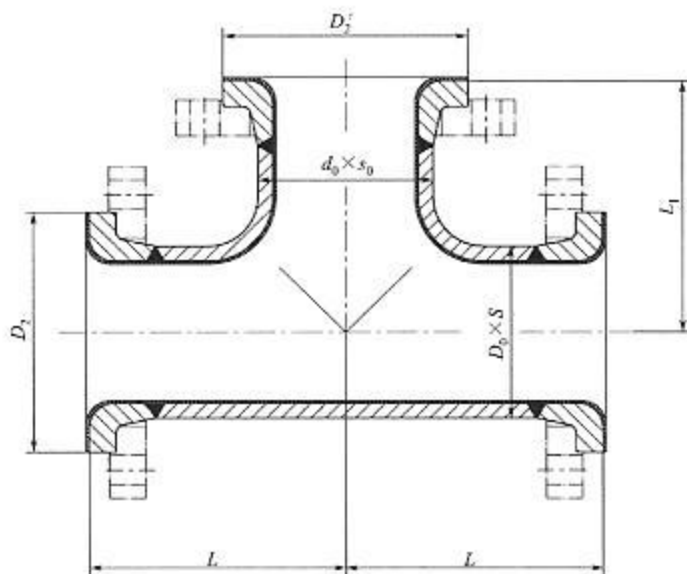


图 1

表 1

公称压力 PN /MPa	公称直径 DN ₁ /mm	$D_0 \times S$ /mm	L /mm	D_2 /mm	公称直径 DN ₂ /mm	$d_0 \times s_0$ /mm	L_1 /mm	D'_2 /mm	参考质量 /kg
1.0	25	34×3.5	90	68	25	34×3.5	90	68	1.98
	32	42×3.5	105	78	25	34×3.5	90	68	2.54
					32	42×3.5	105	78	2.74
	40	48×3.5	110	88	25	34×3.5	95	68	3
					32	42×3.5	95	78	3.18
					40	48×3.5	110	88	3.39
	50	60×4	120	102	25	34×3.5	95	68	4.08
					32	42×3.5	100	78	4.26
					40	48×3.5	105	88	4.46
					50	60×4	120	102	4.85
	65	76×4	130	122	25	34×3.5	100	68	5.43
					32	42×3.5	105	78	5.63
					40	48×3.5	110	88	5.82
					50	60×4	115	102	6.19
					65	76×4	130	122	6.72
	80	89×4	140	138	32	42×3.5	110	78	6.76
					40	48×3.5	115	88	6.97
					50	60×4	120	102	7.33
					65	76×4	125	122	7.82
					80	89×4	140	138	8.29
	100	114×6	155	158	40	48×3.5	125	88	10.48
					50	60×4	130	102	10.89
					65	76×4	135	122	11.4
					80	89×4	140	138	11.86
	125	140×6	170	188	100	114×6	155	158	12.88
					50	60×4	145	102	14.4
					65	76×4	150	122	14.95
					80	89×4	155	138	15.4
					100	114×6	160	158	16.32
	150	168×7	195	212	125	140×6	170	188	17.67
					65	76×4	160	122	20.31
					80	89×4	165	138	20.84
					100	114×6	175	158	21.77
					125	140×6	180	188	23.03
	150	168×7	195	212	150	168×7	195	212	24.63

表 1(续)

公称压力 PN /MPa	公称直径 DN ₁ /mm	D ₀ ×S /mm	L /mm	D ₂ /mm	公称直径 DN ₂ /mm	d ₀ ×s ₀ /mm	L _i /mm	D ₂ '/mm	参考质量 /kg
1.0	200	219×8	230	268	80	89×4	190	138	32.52
					100	114×6	200	158	33.64
					125	140×6	210	188	34.96
					150	168×7	220	212	36.45
					200	219×8	230	268	39.73
	250	273×10	270	320	100	114×6	230	158	52.87
					125	140×6	235	188	54.53
					150	168×7	245	212	56.19
					200	219×8	250	268	59.33
					250	273×10	270	320	64
	300	325×11	315	370	125	140×6	260	188	76
					150	168×7	270	212	78.5
					200	219×8	280	268	81.21
					250	273×10	295	320	85.34
					300	325×11	315	370	91.3
	400	426×12	370	482	150	168×7	315	212	125.17
					200	219×8	325	268	129.1
					250	273×10	340	320	133.42
					300	325×11	355	370	138.82
					400	426×12	370	482	151.9

注 1:图中和表中的 S 和 s₀ 均指搪玻璃前壁厚。

注 2:参考质量不包括活套法兰质量。

3.2 标记示例:

PN 为 1.0 MPa, DN₁ 为 65 mm, DN₂ 为 50 mm 的搪玻璃三通, 其标记为:

三通 PN1.0 DN65/50 HG/T 2136—2008

4 技术要求

4.1 搪玻璃三通的材料、设计、制造、检验和验收应符合 HG 2432 的相关规定。

4.2 加工面未注公差尺寸的公差等级按 GB/T 1804 规定的 m 级, 非加工面未注公差尺寸的公差等级按 c 级。

4.3 搪玻璃三通的长度 L、L_i 的允许偏差按表 2 规定。

4.4 搪玻璃三通所配活套法兰按 HG/T 2105 选用。

4.5 活套法兰连接用螺栓、螺母和垫片分别按 GB/T 5782、GB/T 6170 和有关标准选用。

4.6 搪玻璃三通的水压试验按 1.5 MPa 进行试验。

表 2

单位为毫米

DN	25~50	65~100	125~200	250~400
L 允许偏差	0	0	0	0
	-3.0	-3.5	-4.0	-4.5
L_1 允许偏差	0	0	0	0
	-1.5	-2.0	-2.0	-2.5

5 出厂文件、包装、运输和贮存

- 5.1 产品应附有装箱单、产品合格证及产品使用说明书。
- 5.2 搬动或运输时禁止碰撞。
- 5.3 外露搪玻璃面用软物包扎牢固。
- 5.4 产品应存放在室内,不允许露天存放或堆置。