

ICS 33.030
M 21



中华人民共和国通信行业标准

YD/T 3138-2016

基于统一 IMS 的业务测试方法 点击拨号业务（第一阶段）

Test method of services based on the unified IMS click to dial service
(Release 1)

2016-07-11 发布

2016-10-01 实施

中华人民共和国工业和信息化部 发布

目 次

前 言	II
1 范围	1
2 规范性引用文件	1
3 缩略语	1
4 测试环境	1
4.1 测试结构	1
4.2 信令监测要求	2
4.3 测试终端	2
4.4 测试说明	2
5 点击呼叫的发起	3
5.1 发起点击拨号呼叫（主叫用户是软终端，被叫用户是移动终端）	3
5.2 发起点击拨号呼叫（主叫用户是移动终端，被叫用户是 SIP 硬终端）	5
5.3 终止点击拨号	6
6 业务状态显示	7
6.1 查询点击拨号呼叫状态	7
6.2 开启拨号状态通知	11
6.3 点击拨号状态通知	12
6.4 关闭拨号状态通知	13
7 来电号码显示	14
7.1 配置主叫号码显示策略（策略设置为：PSI）	14
7.2 修改主叫号码显示策略（策略修改为：被叫号码）	15
7.3 删除主叫号码显示策略	16
7.4 配置被叫号码显示策略（策略设置为：发起人的号码）	17
7.5 修改被叫号码显示策略（策略修改为：携带的显示号码）	18
7.6 删除被叫号码显示策略	19

前 言

本标准是“基于统一 IMS 的业务测试方法”系列标准之一。该系列标准的结构及名称预计如下：

- 基于统一 IMS 的业务测试方法 点击拨号业务（第一阶段）；
- 基于统一 IMS 的业务测试方法 IP Centrex 业务（第一阶段）；
- 基于统一 IMS 的业务测试方法 个性化振铃音业务（第一阶段）；
- 基于统一 IMS 的业务测试方法 多媒体电话业务（第一阶段）；
- 基于统一 IMS 的业务测试方法 多媒体彩铃业务（第一阶段）；
- 基于统一 IMS 的业务测试方法 多媒体会议业务（第一阶段）。

随着技术的发展，还将制定后续的相关标准。

本标准按照 GB/T1.1-2009 给出的规则起草。

请注意本文件的某些内容可能涉及专利。本文件的发布机构不承担识别这些专利的责任。

本标准由中国通信标准化协会提出并归口。

本标准起草单位：中国移动通信集团公司。

本标准主要起草人：管晓培。

基于统一 IMS 的业务测试方法 点击拨号业务（第一阶段）

1 范围

本标准规定了基于统一 IMS 的点击拨号业务的测试内容，包括测试环境、测试条件、测试步骤、测试说明和预期结果等。

本标准适用于基于统一 IMS 的点击拨号业务。

2 规范性引用文件

下列文件对于本文件的应用是必不可少的。凡是注日期的引用文件，仅注日期的版本适用于本文件。凡是不注日期的引用文件，其最新版本（包括所有的修改单）适用于本文件。

YD/T 2007-2009 统一 IMS 的功能体系架构（第一阶段）

YD/T 2295-2011 基于统一 IMS 的业务技术要求 点击拨号业务（第一阶段）

3 缩略语

下列缩略语适用于本文件：

AS	Application Server	应用服务器
CSCF	Call Session Control Function	呼叫会话控制功能
CTD	Click To Dial	点击拨号
HSS	Home Subscriber Sever	归属用户服务器
I-CSCF	Interrogating Call Session Control Function	查询呼叫会话控制功能
IMS	IP Multimedia Subsystem	IP 多媒体子系统
MRF	Media Resource Function	多媒体资源功能
P-CSCF	Proxy Call Session Control Function	代理呼叫会话控制功能
PSI	Public Service Identifier	公共服务身份
S-CSCF	Serving Call Session Control Function	服务呼叫会话控制功能
SIP	Session Initiation Protocol	会话初始协议
UE	User Equipment	用户设备
PLMN	Public Land Mobile-communication Network	公众陆地移动通信网
PSTN	Packet Switched Telephone Network	公共交换电话网络

4 测试环境

4.1 测试结构

点击拨号业务平台的测试网络逻辑架构如图 1 所示，主要包括点击拨号业务平台、IMS 核心网、点击拨号服务器、各类终端等。IMS 核心网包括 P-CSCF、S-CSCF、I-CSCF 等各种核心网元及接口，定义详见 YD/T 2007-2009。

YD/T 3138-2016

点击拨号服务器：实现用户指定号码作为主被叫的呼叫接通能力，并支持点击拨号状态查询。

点击拨号应用：用于验证点击拨号业务平台 API 接口，可以使用测试脚本代替。

测试设备为点击拨号业务平台：实现点击拨号的业务逻辑，同时使用符合互联网开发者习惯的开放 Web Service 类型的 API 接口，应独立于语言、操作系统，使得开发者可以选择擅长的语言进行开发。

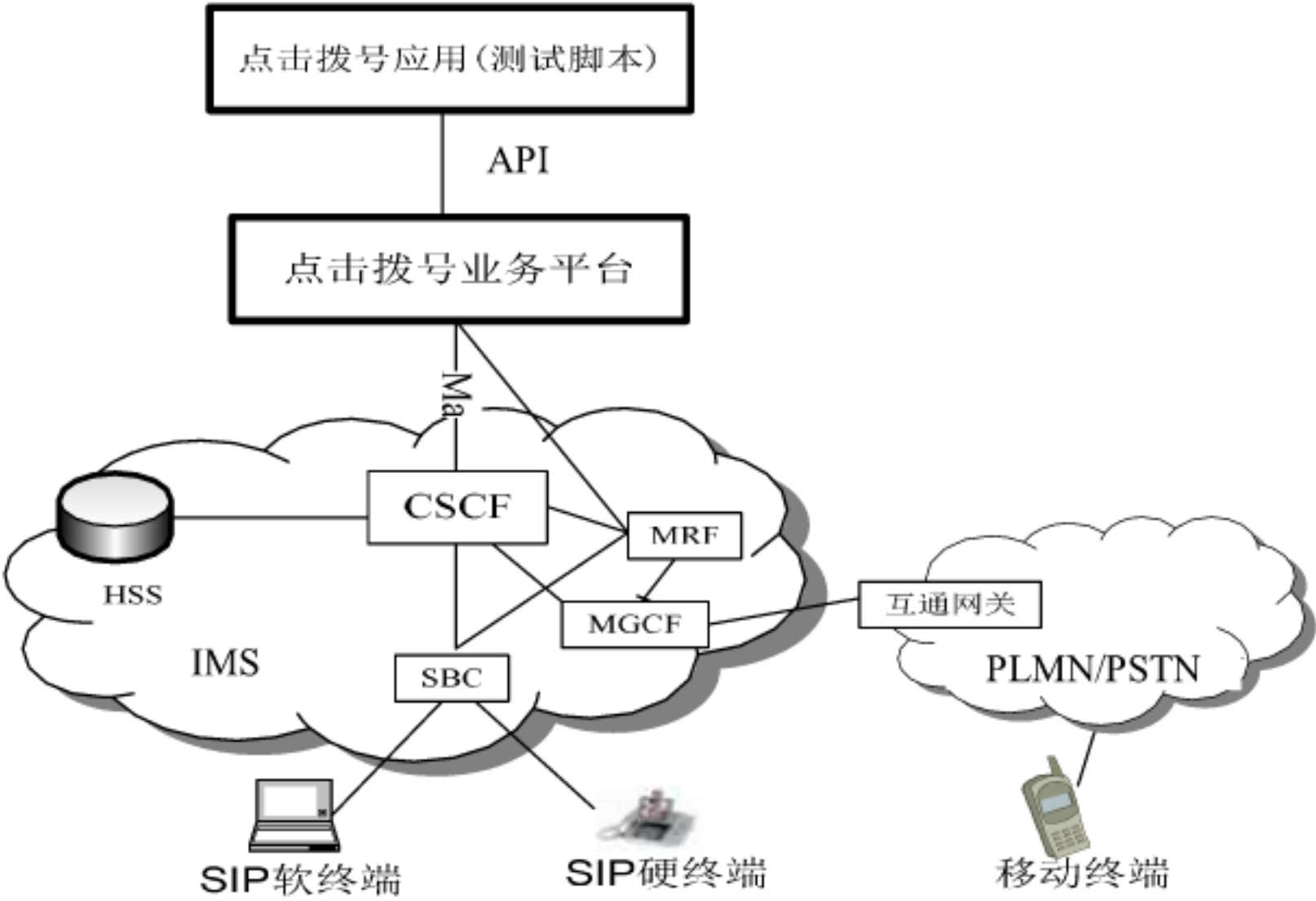


图1 测试结构

4.2 信令监测要求

基于统一 IMS 的点击拨号业务测试过程中需要监测接口信令。信令监测仪表可连接于 UE 与 P-CSCF、P-CSCF 与 I/S-CSCF、I/S-CSCF 与 AS 之间的接口上，监测 SIP 协议。

4.3 测试终端

IMS 软硬终端：支持呼叫的建立。

移动终端：支持呼叫的建立。

4.4 测试说明

本标准所要求的测试内容依据 YD/T 2295-2011。

本标准在测试过程中，除特别说明外，消息流程均仅供参考。

测试项中的用户 A 为 CTD 应用的发起方，用户 B 为主叫用户，用户 C 为被叫用户。

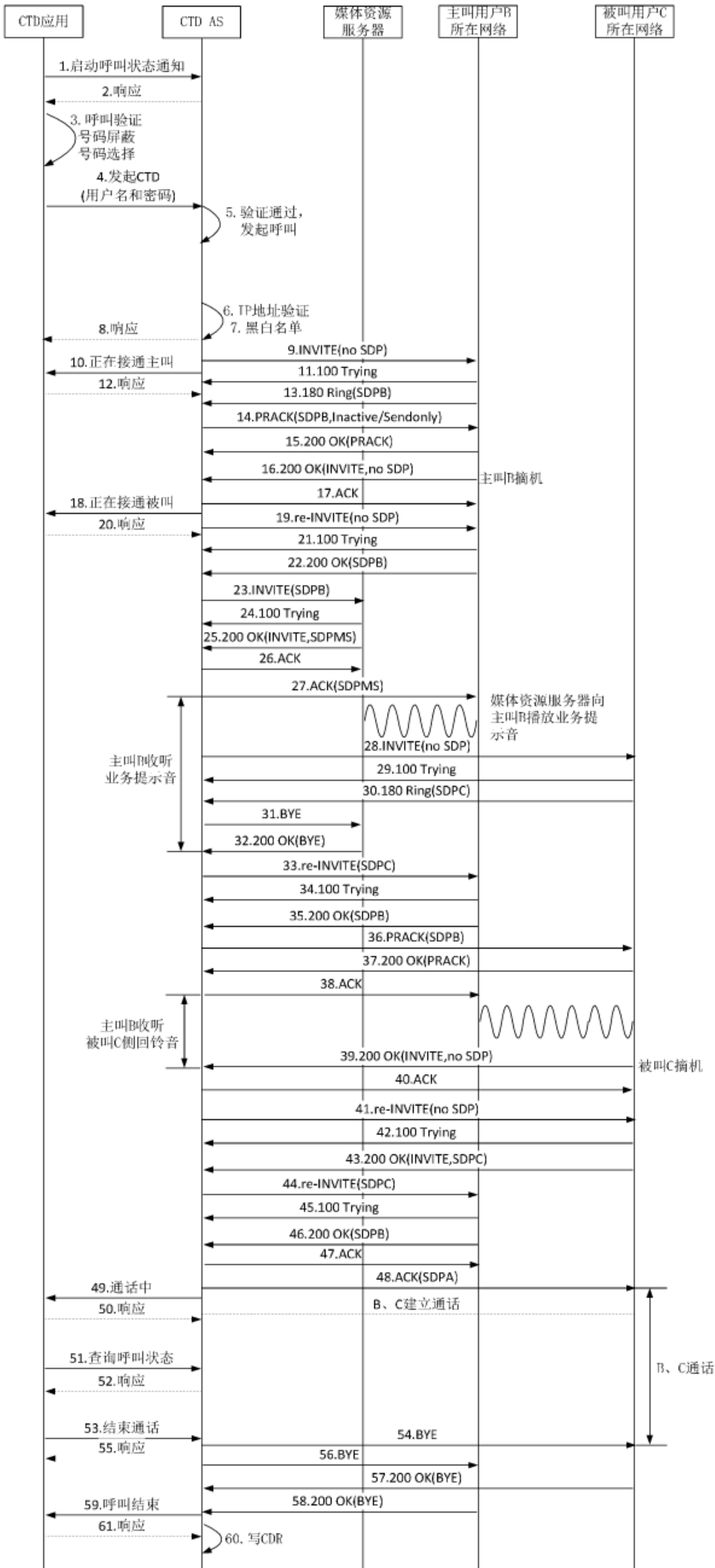
5 点击呼叫的发起

5.1 发起点击拨号呼叫 (主叫用户是软终端, 被叫用户是移动终端)

测试编号: 5.1
项 目: 发起点击拨号呼叫
分 项 目: 主叫用户是 SIP 软终端, 被叫用户是移动终端
测试目的: 验证发起点击拨号的 Web Service 接口, 主叫用户是 SIP 软终端, 被叫用户是移动终端
测试预置条件: <div>1. 点击拨号应用正确连接至点击拨号业务平台</div> <div>2. 点击拨号应用已经注册至点击拨号业务平台, 并激活</div> <div>3. 点击拨号应用所隶属的合作伙伴已经注册至点击拨号业务平台, 并激活</div> <div>4. 应用以及应用所隶属的合作伙伴在点击拨号业务平台中已经签约点击拨号业务能力</div> <div>5. 点击拨号业务平台正确连接到 IMS 网络</div> <div>6. 用户 A 已经订购相应的点击拨号应用</div> <div>7. 用户 B 已经成功注册到 IMS 网络</div> <div>8. 用户 B 使用软终端, 用户 C 使用移动终端</div>
测试结构: 见图 1
测试步骤: <div>1. 用户 A 输入用户名和密码登录至点击拨号应用</div> <div>2. 应用根据用户 A 的输入, 将 B 和 C 分别作为主、被叫地址</div> <div>3. 应用按接口规范发送“发起点击拨号呼叫”消息至点击拨号业务平台</div> <div>4. 用户 B 摘机</div> <div>5. 用户 C 摘机, B、C 通话</div>
预期结果: <div>1. 点击拨号平台接收到正确的发起通话请求</div> <div>2. IMS 网络接收到正确 SIP 请求</div> <div>a) 点击拨号平台发送给主叫的 INVITE 消息不包含 SDP 信息 (信令流程图中第 9 步) (必选)</div> <div>b) 点击拨号平台收到的 200OK 请求中携带主叫用户的 SDP (信令图 22 步) (可选)</div> <div>c) 点击拨号平台向媒体服务发送的 INVITE 消息中包含主叫方的 SDP 信息 (SIP 信令图中第 23 步) (可选)</div> <div>d) 点击拨号平台向被叫发送的 INVITE 消息中不包含 SDP 信息 (SIP 信令图中第 28 步) (必选)</div> <div>e) 点击拨号平台向媒体服务发送 BYE 请求 (SIP 信令图中第 31 步) (可选)</div> <div>f) 点击拨号平台向主叫发送的 reINVITE 消息中包含被叫方的 SDP 信息 (SIP 信令图中第 33 步) (必选)</div> <div>g) 点击拨号平台向被叫发送的 ACK 消息中包含主叫方的 SDP 信息 (SIP 信令图中第 48 步) (必选)</div> <div>3. 点击拨号应用接收到点击拨号业务平台返回的响应</div> <div>4. 用户 B 听到系统播放业务提示音, 然后是来自用户 C 侧的回铃音</div> <div>5. 用户 B 和用户 C 正常通话</div>

YD/T 3138-2016

信令流程:



5.2 发起点击拨号呼叫 (主叫用户是移动终端, 被叫用户是 SIP 硬终端)

测试编号: 5.2
项 目: 发起点击拨号呼叫
分 项 目: 主叫用户是移动终端, 被叫用户是 SIP 硬终端
测试目的: 验证发起点击拨号的 Web Service 接口, 主叫用户是移动终端, 被叫用户是 SIP 硬终端
测试预置条件: 1. 点击拨号应用正确连接至点击拨号业务平台 2. 点击拨号应用已经注册至点击拨号业务平台, 并激活 3. 点击拨号应用所隶属的合作伙伴已经注册至点击拨号业务平台, 并激活 4. 应用以及应用所隶属的合作伙伴在点击拨号业务平台中已经签约点击拨号业务能力 5. 点击拨号业务平台正确连接到 IMS 网络 6. 用户 A 已经订购相应的点击拨号应用 7. 用户 C 已经成功注册到 IMS 网络 8. 用户 B 使用移动终端, 用户 C 使用 SIP 硬终端
测试结构: 见图 1
测试步骤: 1. 用户 A 输入用户名和密码登录至点击拨号应用 2. 应用根据用户 A 的输入, 将 B 和 C 分别作为主、被叫地址 3. 应用按接口规范发送“发起点击拨号呼叫”消息至点击拨号业务平台 4. 用户 B 摘机 5. 用户 C 摘机, B、C 通话
预期结果: 1. 点击拨号平台接收到正确的发起通话请求 2. IMS 网络接收到正确 SIP 请求 a) 点击拨号平台发送给主叫的 INVITE 消息不包含 SDP 信息 (SIP 信令图中第 9 步) (必选) b) 点击拨号平台收到的 180 RING 请求中携带主叫用户的 SDP (SIP 信令图 13 步) (可选) c) 点击拨号平台向媒体服务发送的 INVITE 消息中包含主叫方的 SDP 信息 (SIP 信令图中第 23 步) (可选) d) 点击拨号平台向被叫发送的 INVITE 消息中不包含 SDP 信息 (SIP 信令图中第 28 步) (必选) e) 点击拨号平台向媒体服务发送 BYE 请求 (SIP 信令图中第 31 步) (可选) f) 点击拨号平台向主叫发送的 reINVITE 消息中包含被叫方的 SDP 信息 (SIP 信令图中第 33 步) (必选) g) 点击拨号平台向被叫发送的 ACK 消息中包含主叫方的 SDP 信息 (SIP 信令图中第 48 步) (必选) 3. 点击拨号应用接收到点击拨号业务平台返回的响应 4. 用户 B 听到系统播放业务提示音, 然后是来自用户 C 侧的回铃音 5. 用户 B 和用户 C 正常通话
信令流程: 见测试项 5.1

YD/T 3138-2016

5.3 终止点击拨号

测试编号：5.3
项 目：终止点击拨号
分 项 目：点击拨号应用发送请求至点击拨号业务平台终止指定的点击拨号会话
测试目的：验证终止点击拨号的 Web Service 接口
测试预置条件： 1. 点击拨号应用正确连接至点击拨号业务平台 2. 点击拨号应用已经注册至点击拨号业务平台，并激活 3. 点击拨号应用所隶属的合作伙伴已经注册至点击拨号业务平台，并激活 4. 应用以及应用所隶属的合作伙伴在点击拨号业务平台中已经签约点击拨号业务能力 5. 点击拨号业务平台正确连接到 IMS 网络 6. 用户 A 已经订购相应的点击拨号应用 7. 用户 B 和 C 已经成功注册到 IMS 网络 8. 用户 B 和用户 C 已经通过点击拨号业务平台建立通话，状态为通话中
测试结构：见图 1
测试步骤： 1. 用户 A 通过点击拨号应用终止他之前发出的发起的呼叫请求 2. 应用根据原始呼叫请求返回的 URL 向点击拨号业务平台发起终止呼叫请求
预期结果： 1. 点击拨号业务返回终止响应给点击拨号应用 2. IMS 网络接收到发送给 B 和 C 的 SIP BYE 请求 3. B 和 C 通话结束
信令流程： 见测试项 5.1

6 业务状态显示

6.1 查询点击拨号呼叫状态

6.1.1 查询点击拨号呼叫状态——正在接通主叫

测试编号：6.1.1
项 目：查询点击拨号状态
分 项 目：用户通过应用查询指定的点击拨号会话的状态
测试目的：验证查询点击拨号状态的 Web Service 接口
测试测试预置条件： 1. 点击拨号应用正确连接至点击拨号业务平台 2. 点击拨号应用已经注册至点击拨号业务平台，并激活 3. 点击拨号应用所隶属的合作伙伴已经注册至点击拨号业务平台，并激活 4. 应用以及应用所隶属的合作伙伴在点击拨号业务平台中已经签约点击拨号业务能力 5. 点击拨号业务平台正确连接到 IMS 网络 6. 用户 A 已经订购相应的点击拨号应用 7. 用户 B 和用户 C 成功注册到 IMS 网络 8. 用户 A 已通过点击拨号业务平台发起点击拨号呼叫，请求用户 B（主叫）和 C（被叫）进行通话 9. 用户 B 未摘机
测试结构：见图 1
测试步骤： 1. 应用查找到对应呼叫返回的 URL，并且在其后拼加状态属性 2. 应用发送“查询点击拨号呼叫状态”消息发送至点击拨号业务平台
预期结果： 1. 点击拨号业务平台接收到来自应用的正确“查询点击拨号呼叫状态”请求 2. 点击拨号业务平台返回响应给点击拨号应用 3. 点击拨号应用的状态信息的状态值表示正在接通主叫
信令流程： 见测试项 5.1

6.1.2 查询点击拨号呼叫状态——成功接通主叫，正在接通被叫

测试编号：6.1.2
项 目：查询点击拨号状态
分 项 目：用户通过应用查询指定的点击拨号会话的状态
测试目的：验证查询点击拨号状态的 Web Service 接口
测试测试预置条件：： <ol style="list-style-type: none"> 1. 点击拨号应用正确连接至点击拨号业务平台 2. 点击拨号应用已经注册至点击拨号业务平台，并激活 3. 点击拨号应用所隶属的合作伙伴已经注册至点击拨号业务平台，并激活 4. 应用以及应用所隶属的合作伙伴在点击拨号业务平台中已经签约点击拨号业务能力 5. 点击拨号业务平台正确连接到 IMS 网络 6. 用户 A 已经订购相应的点击拨号应用 7. 用户 B 和用户 C 成功注册到 IMS 网络 8. 用户 A 已通过点击拨号业务平台发起点击拨号呼叫，请求用户 B（主叫）和 C（被叫）进行通话 9. 用户 B 已摘机，用户 C 振铃中，但未摘机
测试结构：见图 1
测试步骤： <ol style="list-style-type: none"> 1. 应用查找到对应呼叫返回的 URL，并且在其后拼加状态属性 2. 应用按接口规范发送“查询点击拨号呼叫状态”消息发送至点击拨号业务平台
预期结果： <ol style="list-style-type: none"> 1. 点击拨号业务平台接收到来自应用的正确“查询点击拨号呼叫状态”请求 2. 点击拨号业务平台返回响应给点击拨号应用 3. 点击拨号应用的状态信息的状态值表示成功接通主叫，正在接通被叫
信令流程： 见测试项 5.1

6.1.3 查询点击拨号呼叫状态——呼叫建立，正在通话

测试编号：6.1.3
项 目：查询点击拨号状态
分 项 目：用户通过应用查询指定的点击拨号会话的状态
测试目的：验证查询点击拨号状态的 Web Service 接口
预置测试条件： 1. 点击拨号应用正确连接至点击拨号业务平台 2. 点击拨号应用已经注册至点击拨号业务平台，并激活 3. 点击拨号应用所隶属的合作伙伴已经注册至点击拨号业务平台，并激活 4. 应用以及应用所隶属的合作伙伴在点击拨号业务平台中已经签约点击拨号业务能力 5. 点击拨号业务平台正确连接到 IMS 网络 6. 用户 A 已经订购相应的点击拨号应用 7. 用户 B 和用户 C 成功注册到 IMS 网络 8. 用户 A 已通过点击拨号业务平台发起点击拨号呼叫，请求用户 B（主叫）和 C（被叫）进行通话 9. 用户 B 和 C 都已摘机，正常开始通话
测试结构：见图 1
测试步骤： 1. 应用查找到对应呼叫返回的 URL，并且在其后拼加状态属性 2. 应用按接口规范发送“查询点击拨号呼叫状态”消息发送至点击拨号业务平台
预期结果： 1. 点击拨号业务平台接收到来自应用的正确“查询点击拨号呼叫状态”请求 2. 点击拨号业务平台返回响应给点击拨号应用 3. 点击拨号应用的状态信息的状态值表示呼叫建立，正在通话
信令流程： 见测试项 5.1

6.1.4 查询点击拨号呼叫状态——呼叫已结束

测试编号：6.1.4
项 目：查询点击拨号状态
分 项 目：用户通过应用查询指定的点击拨号会话的状态
测试目的：验证查询点击拨号状态的 Web Service 接口
测试预置条件： <ol style="list-style-type: none"> 1. 点击拨号应用正确连接至点击拨号业务平台 2. 点击拨号应用已经注册至点击拨号业务平台，并激活 3. 点击拨号应用所隶属的合作伙伴已经注册至点击拨号业务平台，并激活 4. 应用以及应用所隶属的合作伙伴在点击拨号业务平台中已经签约点击拨号业务能力 5. 点击拨号业务平台正确连接到 IMS 网络 6. 用户 A 已经订购相应的点击拨号应用 7. 用户 B 和用户 C 成功注册到 IMS 网络 8. 用户 A 已通过点击拨号业务平台发起点击拨号呼叫，请求用户 B（主叫）和 C（被叫）进行通话 9. 用户 B 和 C 已经主动挂机结束通话
测试结构：见图 1
测试步骤： <ol style="list-style-type: none"> 1. 应用查找到对应呼叫返回的 URL，并且在其后拼加状态属性 2. 应用按接口规范发送“查询点击拨号呼叫状态”消息发送至点击拨号业务平台
预期结果： <ol style="list-style-type: none"> 1. 点击拨号业务平台接收到来自应用的正确 Web Service 请求 2. 点击拨号业务平台返回响应给点击拨号应用 3. 点击拨号应用的状态信息状态值表示呼叫已结束
信令流程： 见测试项 5.1

6.2 开启拨号状态通知

测试编号：6.2
项 目：点击拨号功能 API 测试
分 项 目：开启拨号状态通知
测试目的：应用开启拨号状态通知，收取点击拨号的状态信息
测试预置条件： 1. 点击拨号应用正确连接至点击拨号业务平台 2. 点击拨号应用已经注册至点击拨号业务平台，并激活 3. 点击拨号应用所隶属的合作伙伴已经注册至点击拨号业务平台，并激活 4. 应用以及应用所隶属的合作伙伴在点击拨号业务平台中已经签约点击拨号业务能力
测试结构：见图 1
测试步骤： 点击拨号应用发送“开启拨号状态通知”消息
预期结果： 1. 点击拨号应用受到点击拨号业务平台返回的响应 2. 位置头包含用于后续关闭拨号状态通知的 URL
信令流程： 见测试项 5.1

6.3 点击拨号状态通知

测试编号：6.3
项 目：点击拨号功能 API 测试
分 项 目：点击拨号状态通知
测试目的：应用收取点击拨号的状态信息
<p>测试预置条件：：</p> <ol style="list-style-type: none"> 1. 点击拨号应用正确连接至点击拨号业务平台 2. 点击拨号应用已经注册至点击拨号业务平台，并激活 3. 点击拨号应用所隶属的合作伙伴已经注册至点击拨号业务平台，并激活 4. 应用以及应用所隶属的合作伙伴在点击拨号业务平台中已经签约点击拨号业务能力 5. 点击拨号业务平台正确连接到 IMS 网络 6. 用户 A 已经订购相应的点击拨号应用 7. 用户 B 和用户 C 成功注册到 IMS 网络 8. 测试用例 6.2 已经执行，且 endpoint 为有效回调地址
测试结构：见图 1
<p>测试步骤：</p> <ol style="list-style-type: none"> 1. 用户 A 已通过点击拨号应用发送“发起点击拨号呼叫”消息至点击拨号业务平台 2. 用户 B(主叫)和 C(被叫)分别摘机，触发状态变化 3. 点击拨号业务平台接收到来自 IMS 网络的状态通知 4. 点击拨号业务平台发送状态信息至应用
<p>预期结果：</p> <p>点击拨号应用通过“点击拨号呼叫状态通知接口”接收到点击拨号业务平台通知的呼叫状态：用户 B 振铃时，状态为正在接通主叫；用户 B 摘机，用户 C 振铃时，状态变为成功接通主叫，正在接通被叫；用户 B 和 C 通话时，状态变为呼叫通话，正在通话；当主叫用户或被叫用户挂机时，状态变为呼叫已结束</p>
<p>信令流程：</p> <p>见测试项 5.1</p>

6.4 关闭拨号状态通知

测试编号： 6.4
项 目： 点击拨号功能 API 测试
分 项 目： 关闭点击拨号状态通知
测试目的： 应用关闭拨号状态通知
测试预置条件： 1. 点击拨号应用正确连接至点击拨号业务平台 2. 点击拨号应用已经注册至点击拨号业务平台，并激活 3. 点击拨号应用所隶属的合作伙伴已经注册至点击拨号业务平台，并激活 4. 应用以及应用所隶属的合作伙伴在点击拨号业务平台中已经签约点击拨号业务能力 5. 测试用例 6.2 已经执行
测试结构： 见图 1
测试步骤： 点击拨号应用用“开启点击拨号状态通知”获得的 URL 发送“关闭点击拨号通知”消息
预期结果： 点击拨号应用接收到点击拨号业务平台返回的响应
信令流程： 见测试项 5.1

7 来电号码显示

7.1 配置主叫号码显示策略(策略设置为: PSI)

测试编号: 7.1
项 目: 主叫号码显示策略
分 项 目: 用户点击拨号中主叫号码显示规则
测试目的: 新增主叫号码显示规则
测试预置条件: <div>1. 点击拨号应用正确连接至点击拨号业务平台</div> <div>2. 点击拨号应用已经注册至点击拨号业务平台, 并激活</div> <div>3. 点击拨号应用所隶属的合作伙伴已经注册至点击拨号业务平台, 并激活</div> <div>4. 应用以及应用所隶属的合作伙伴在点击拨号业务平台中已经签约点击拨号业务能力</div> <div>5. 点击拨号应用发起者已经了订购点击拨号应用</div> <div>6. 主叫用户 B 和被叫用户 C 成功注册到 IMS 网络</div> <div>7. 点击拨号应用的业务接入号已配置</div>
测试结构: 见图 1
测试步骤: <div>1. 用户 A 创建点击拨号主叫号码显示规则——规则为显示 CTD PSI</div> <div>2. 点击拨号应用通过点击拨号业务平台对主叫用户 B 和被叫用户 C 发起点击拨号请求</div>
预期结果: <div>1. 点击拨号业务平台获得主叫号码的显示策略信息</div> <div>2. 在对主叫用户 B 和被叫用户 C 的点击拨号请求中, 主叫用户 B 移动终端上显示的来电号码与配置的号码显示规则一致, 为 CTD PSI</div>
信令流程: 见测试项 5.1

7.2 修改主叫号码显示策略(策略修改为：被叫号码)

测试编号：7.2
项 目：主叫号码显示策略
分 项 目：用户点击拨号中主叫号码显示规则
测试目的：修改主叫号码显示规则
测试预置条件： 1. 点击拨号应用正确连接至点击拨号业务平台 2. 点击拨号应用已经注册至点击拨号业务平台，并激活 3. 点击拨号应用所隶属的合作伙伴已经注册至点击拨号业务平台，并激活 4. 应用以及应用所隶属的合作伙伴在点击拨号业务平台中已经签约点击拨号业务能力 5. 点击拨号应用发起者已经了订购点击拨号应用 6. 主叫用户 B 和被叫用户 C 成功注册到 IMS 网络 7. 测试用例 7.1 已经被执行
测试结构：见图 1
测试步骤： 1. 用户 A 修改点击拨号主叫号码显示策略 - 规则为“显示被叫号码” 2. 点击拨号应用通过点击拨号业务平台对主叫用户 B 和被叫用户 C 发起点击拨号请求
预期结果： 1. 点击拨号业务平台获得主叫号码显示策略的变化信息 2. 在对主叫用户 B 和被叫用户 C 的点击拨号请求中，主叫用户 B 移动终端上显示的来电号码与配置的号码显示规则一致，为被叫号码
信令流程： 见测试项 5.1

7.3 删除主叫号码显示策略

测试编号：7.3
项 目：主叫号码显示策略
分 项 目：用户点击拨号中主叫号码显示规则
测试目的：删除主叫号码显示规则
测试预置条件： <ol style="list-style-type: none"> 1. 点击拨号应用正确连接至点击拨号业务平台 2. 点击拨号应用已经注册至点击拨号业务平台，并激活 3. 点击拨号应用所隶属的合作伙伴已经注册至点击拨号业务平台，并激活 4. 应用以及应用所隶属的合作伙伴在点击拨号业务平台中已经签约点击拨号业务能力 5. 点击拨号应用发起者已经了订购点击拨号应用 6. 主叫用户 B 和被叫用户 C 成功注册到 IMS 网络 7. 测试用例 7.1 已经被执行
测试结构：见图 1
测试步骤： <ol style="list-style-type: none"> 1. 用户 A 删除点击拨号主叫号码显示规则 2. 点击拨号应用通过点击拨号业务平台对主叫用户 B 和被叫用户 C 发起点击拨号请求
预期结果： <ol style="list-style-type: none"> 1. 点击拨号业务平台获得主叫号码显示策略的变化信息。信息包括用户 ID 和业务 ID 2. 在对主叫用户 B 和被叫用户 C 的点击拨号请求中，主叫用户 B 移动终端上显示的来电号码为默认值，为 CTD PSI
信令流程： 见测试项 5.1

7.4 配置被叫号码显示策略(策略设置为：发起人的号码)

测试编号：7.4
项 目：被叫号码显示策略
分 项 目：用户点击拨号中被叫号码显示规则
测试目的：新增被叫号码显示规则
测试预置条件： 1. 点击拨号应用正确连接至点击拨号业务平台 2. 点击拨号应用已经注册至点击拨号业务平台，并激活 3. 点击拨号应用所隶属的合作伙伴已经注册至点击拨号业务平台，并激活 4. 应用以及应用所隶属的合作伙伴在点击拨号业务平台中已经签约点击拨号业务能力 5. 点击拨号应用发起者已经了订购点击拨号应用 6. 主叫用户 B 和被叫用户 C 成功注册到 IMS 网络
测试结构：见图 1
测试步骤： 1. 用户 A 创建点击拨号被叫号码显示策略，规则为显示发起人的号码 2. 点击拨号应用通过点击拨号业务平台对主叫用户 B 和被叫用户 C 发起点击拨号请求
预期结果： 1. 点击拨号业务平台获得被叫号码的显示策略信息 2. 在对主叫用户 B 和被叫用户 C 的点击拨号请求中，被叫用户 C 移动终端上显示的来电号码与配置的号码显示规则一致，为发起人的号码
信令流程： 见测试项 5.1

7.5 修改被叫号码显示策略(策略修改为：携带的显示号码)

测试编号：7.5
项 目：被叫号码显示策略
分 项 目：用户点击拨号中被叫号码显示规则
测试目的：修改被叫号码显示规则
<p>测试预置条件：</p> <ol style="list-style-type: none"> 1. 点击拨号应用正确连接至点击拨号业务平台 2. 点击拨号应用已经注册至点击拨号业务平台，并激活 3. 点击拨号应用所隶属的合作伙伴已经注册至点击拨号业务平台，并激活 4. 应用以及应用所隶属的合作伙伴在点击拨号业务平台中已经签约点击拨号业务能力 5. 点击拨号应用发起者已经了订购点击拨号应用 6. 主叫用户 B 和被叫用户 C 成功注册到 IMS 网络 7. 测试用例 7.5 已经被执行
<p>测试步骤：</p> <ol style="list-style-type: none"> 1. 用户 A 修改点击拨号被叫号码显示策略，规则为显示携带的显示号码 2. 点击拨号应用通过点击拨号业务平台对主叫用户 B 和被叫用户 C 起点击拨号请求
<p>预期结果：</p> <ol style="list-style-type: none"> 1. 点击拨号业务平台获得被叫号码显示策略的变化信息 2. 在对主叫用户 B 和被叫用户 C 的点击拨号请求中，被叫用户 C 移动终端上显示的来电号码与配置的号码显示规则一致，为携带的显示号码
<p>信令流程：</p> <p>见测试项 5.1</p>

7.6 删除被叫号码显示策略

测试编号：7.6
项 目：被叫号码显示策略
分 项 目：用户点击拨号中被叫号码显示规则
测试目的：删除被叫号码显示规则
测试预置条件： 1. 点击拨号应用正确连接至点击拨号业务平台 2. 点击拨号应用已经注册至点击拨号业务平台，并激活 3. 点击拨号应用所隶属的合作伙伴已经注册至点击拨号业务平台，并激活 4. 应用以及应用所隶属的合作伙伴在点击拨号业务平台中已经签约点击拨号业务能力 5. 点击拨号应用发起者已经了订购点击拨号应用 6. 主叫用户 B 和被叫用户 C 成功注册到 IMS 网络 7. 测试用例 7.4 已经被执行
测试结构：见图 1
测试步骤： 1. 用户 A 删除点击拨号被叫号码显示规则 2. 点击拨号应用通过点击拨号业务平台对主叫用户 B 和被叫用户 C 发起点击拨号请求
预期结果： 1. 点击拨号业务平台获得被叫号码显示策略的变化信息 2. 在对主叫用户 B 和被叫用户 C 的点击拨号请求中，被叫用户 C 移动终端上显示的来电号码为默认值，为 CTD PSI
信令流程： 见测试项 5.1