



# 中华人民共和国国家标准

GB 25902.5—2014

## 信息技术 通用多八位编码字符集 西双版纳新傣文 32 点阵字型 第 5 部分：法杭体

Information technology—Universal multiple-octet coded character set—  
New Xishuang Banna Dai 32 dot matrix font—Part 5: Fahang Ti

自2017年3月23日起，本标准转为推荐性  
标准，编号改为GB/T 25902.5-2014。

2014-09-03 发布

2015-07-01 实施

中华人民共和国国家质量监督检验检疫总局  
中国国家标准化管理委员会 发布

目次

前言 ..... III

引言 ..... IV

1 范围 ..... 1

2 规范性引用文件 ..... 1

3 术语和定义 ..... 1

4 点阵字型的排列次序 ..... 1

5 标准数据的管理 ..... 1

6 点阵字型的表示方法 ..... 2

7 西双版纳新傣文点阵字型 ..... 3

附录 A（资料性附录） 西双版纳新傣文法杭体 ..... 5

附录 B（规范性附录） 西双版纳新傣文 32 点阵字型数据 ..... 6

附录 C（资料性附录） 西双版纳新傣文 32 点阵字宽数据 ..... 8

根据中华人民共和国国家标准公告(2017年第7号)和强制性标准整合精简结论,本标准自2017年3月23日起,转为推荐性标准,不再强制执行。

GB 25902.5—2014

## 前 言

GB 25902 的本部分的全部技术内容为强制性。

GB 25902《信息技术 通用多八位编码字符集 西双版纳新傣文 32 点阵字型》分为如下部分:

- 第 1 部分:赫罕白体;
- 第 2 部分:赫罕黑体;
- 第 3 部分:温暖菲白体;
- 第 4 部分:温暖菲黑体;
- 第 5 部分:法杭体;
- 第 6 部分:温暖菲大黑体;
- 第 7 部分:勒达毕体;

.....

本部分是 GB 25902 的第 5 部分。

本部分按照 GB/T 1.1—2009 给出的规则起草。

本部分依据 GB 13000《信息技术 通用多八位编码字符集(UCS)》所规定的西双版纳新傣文字符,以我国傣语地区规范的字型为基础,设计和规定了西双版纳新傣文信息系统用 32 点阵字型。

本部分由全国信息技术标准化技术委员会(SAC/TC 28)提出并归口。

本部分起草单位:中国电子技术标准化研究院、云南省少数民族语文指导工作委员会办公室、云南省西双版纳州民族语文指导工作委员会、云南省西双版纳报社、潍坊北大青鸟华光照排有限公司。

本部分主要起草人:岩温胆、和丽峰、刀福祥、陈壮、吕建春、玉康龙、熊玉有、殷建民、郗卫宁、黄姗姗。

## 引 言

有关字型数据的授权转让使用事宜,字型标准数据的维护、更新和修订工作,统一由归口单位负责。

地 址:北京市东城区安定门东大街 1 号(北京市 1101 信箱)

邮 编:100007

电 话:010-64007689 010-84029173

传 真:010-64007681

E-mail: [citss@cesi.ac.cn](mailto:citss@cesi.ac.cn)

# 信息技术 通用多八位编码字符集

## 西双版纳新傣文 32 点阵字型

### 第 5 部分：法杭体

#### 1 范围

GB 25902 的本部分规定了 GB 13000 中西双版纳新傣文全部图形字符的 32 点阵法杭体(参见附录 A)字型。

本部分适用于西双版纳新傣文信息处理系统中的输入、处理、输出设备,也可用于其他相关设备。

#### 2 规范性引用文件



下列文件对于本文件的应用是必不可少的。凡是注日期的引用文件,仅注日期的版本适用于本文件。凡是不注日期的引用文件,其最新版本(包括所有的修改单)适用于本文件。

GB 13000 信息技术 通用多八位编码字符集(UCS)

#### 3 术语和定义

下列术语和定义适用于本文件。

##### 3.1

**字形 glyph**

一个可辨认的抽象图形符号,它不依赖于任何特定的设计。

##### 3.2

**字型 font**

具有同一基本设计的字形图像的集合。

##### 3.3

**点阵字型 dot matrix font**

以点的集合来表现图形字符的(型)形。

##### 3.4

**字序 character order**

图形字符在集合中按一定规则排列的次序。

#### 4 点阵字型的排列次序

本部分按 GB 13000 中的西双版纳新傣文排列次序排列各点阵字型。

#### 5 标准数据的管理

为加强对信息技术产品用西双版纳新傣文字型与字模标准数据的管理,保证本部分在实施中数据

的一致性和正确性。有关字型数据的授权转让的使用事宜,字型标准数据的维护、更新及修订工作,统一由归口单位负责。

6 点阵字型的表示方法

6.1 栅格

栅格由若干条等距离的垂直线与水平线相交叉而形成。  
本部分规定的是 32 点阵字型,其栅格是横向 32 格,纵向 32 格。每个方格的中心定为点的中心位置。  
栅格仅对构成点阵字型的各点进行定位,32 点阵的栅格如图 1 所示。

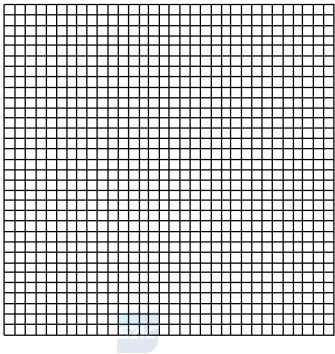


图 1 32 点阵栅格图

6.2 点

点是构成点阵字型的最小单位,以圆形或方形表示,它是位于各方格内的黑色区域。

6.3 点阵字样

西双版纳新傣文点阵字型的字样,由置于栅格内的若干个点的集合来表示。西双版纳新傣文“𐄇”的 32 点阵法楷体字样如图 2 所示。

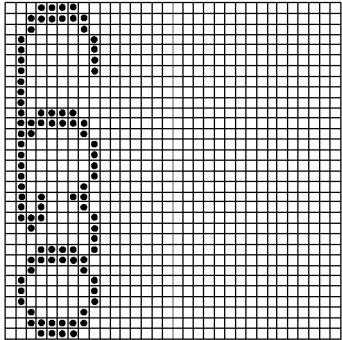


图 2 西双版纳新傣文 32 点阵法楷体“𐄇”的字样

## 7 西双版纳新傣文点阵字型

### 7.1 字数

本部分按照 GB 13000, 提供了 83 个西双版纳新傣文图形字符的点阵法杭体字型。

### 7.2 西双版纳新傣文字型数据

西双版纳新傣文 32 点阵字型数据的表示, 见附录 B。

### 7.3 西双版纳新傣文 32 点阵字宽数据

西双版纳新傣文是不等宽字体, 其每个字符都有各自特定的宽度, 本部分提供了 83 个西双版纳新傣文 32 点阵法杭体字型宽度数据, 参见附录 C。

### 7.4 西双版纳新傣文字型表

GB 13000 的 83 个西双版纳新傣文编码字符 32 点阵法杭体字型如下:

1980	1981	1982	1983	1984	1985	1986	1987	1988
၃	၃	၃	၃	၃	၃	၃	၃	၃
1989	198A	198B	198C	198D	198E	198F	1990	1991
၃	၃	၃	၃	၃	၃	၃	၃	၃
1992	1993	1994	1995	1996	1997	1998	1999	199A
၃	၃	၃	၃	၃	၃	၃	၃	၃
199B	199C	199D	199E	199F	19A0	19A1	19A2	19A3
၃	၃	၃	၃	၃	၃	၃	၃	၃
19A4	19A5	19A6	19A7	19A8	19A9	19AA	19AB	19B0
၃	၃	၃	၃	၃	၃	၃	၃	၃
19B1	19B2	19B3	19B4	19B5	19B6	19B7	19B8	19B9
၃	၃	၃	၃	၃	၃	၃	၃	၃
19BA	19BB	19BC	19BD	19BE	19BF	19C0	19C1	19C2
၃	၃	၃	၃	၃	၃	၃	၃	၃
19C3	19C4	19C5	19C6	19C7	19C8	19C9	19D0	19D1
၃	၃	၃	၃	၃	၃	၃	၃	၃
19D2	19D3	19D4	19D5	19D6	19D7	19D8	19D9	19DA
၃	၃	၃	၃	၃	၃	၃	၃	၃
19DE	19DF							
၃	၃							



附 录 A  
(资料性附录)  
西双版纳新傣文法杭体

本部分的西双版纳新傣文点阵字型标准选用法杭体。法杭,即酸角果,法杭体意为“酸角果”体。此体形如酸角果,具有大方、饱满、圆润等特点,笔法干练有力,占傣文书法字体的重要一席。本字体在西双版纳、孟连及东南亚地区广泛使用,深受群众喜爱和欢迎。本字体可使用于书报正文,也用于标题和其他方面。



附录 B  
(规范性附录)

西双版纳新傣文 32 点阵字型数据

B.1 西双版纳新傣文点阵字型数据的表示

本部分中,西双版纳新傣文的字型可由其点阵数据来表示。每个字型的点阵数据为  $32 \times 32$  (横行点数 $\times$ 纵列点数),共 1 024 个二进制位,128 个字节。

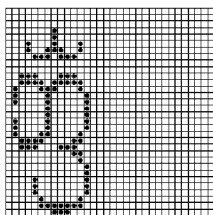
B.2 西双版纳新傣文点阵字型数据的记录格式

西双版纳新傣文 32 点阵字型数据的 128 个字节排列次序是以 0 字节开始至 127 个字节结束,均用十六进制表示,其记录格式如表 B.1 所示。

表 B.1 西双版纳新傣文点阵字型数据的记录格式

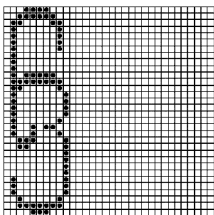
行数	列数																															
	0	1	2	3	4	5	6	7	0	1	2	3	4	5	6	7	0	1	2	3	4	5	6	7	0	1	2	3	4	5	6	7
0	0 字节								1 字节								2 字节								3 字节							
1																																
2																																
3																																
4																																
5																																
6																																
7																																
8																																
⋮																																
31	124 字节								125 字节								126 字节								127 字节							

B.3 32 点阵字型数据举例



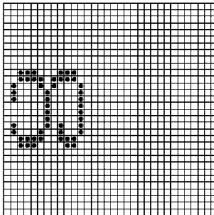
1981

00 00 00 00  
00 00 00 00  
00 00 00 00  
01 00 00 00  
01 00 00 00  
11 10 00 00  
13 90 00 00  
0E E0 00 00  
00 00 00 00  
00 00 00 00  
38 E0 00 00  
3D F0 00 00  
47 10 00 00  
42 08 00 00  
42 08 00 00  
02 08 00 00  
02 08 00 00  
42 08 00 00  
42 08 00 00  
46 10 00 00  
3C 30 00 00  
38 E0 00 00  
00 30 00 00  
00 10 00 00  
00 08 00 00  
00 08 00 00  
08 08 00 00  
08 08 00 00  
08 08 00 00  
04 10 00 00  
07 F0 00 00  
01 C0 00 00



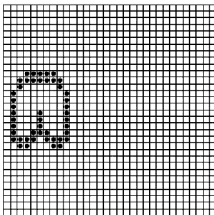
198C

1E 00 00 00  
3F 00 00 00  
61 80 00 00  
40 80 00 00  
40 80 00 00  
40 80 00 00  
40 80 00 00  
40 00 00 00  
40 00 00 00  
40 00 00 00  
5F 00 00 00  
7F 80 00 00  
60 80 00 00  
40 40 00 00  
40 40 00 00  
40 40 00 00  
40 40 00 00  
40 80 00 00  
4B 00 00 00  
48 80 00 00  
38 40 00 00  
30 40 00 00  
00 40 00 00  
00 40 00 00  
00 40 00 00  
40 40 00 00  
40 40 00 00  
40 40 00 00  
20 80 00 00  
3F 80 00 00  
0E 00 00 00



1998

00 00 00 00  
00 00 00 00  
00 00 00 00  
00 00 00 00  
00 00 00 00  
00 00 00 00  
00 00 00 00  
00 00 00 00  
00 00 00 00  
38 E0 00 00  
3D E0 00 00  
45 10 00 00  
42 10 00 00  
42 10 00 00  
02 10 00 00  
02 10 00 00  
02 10 00 00  
42 90 00 00  
44 90 00 00  
3C E0 00 00  
38 60 00 00  
00 00 00 00  
00 00 00 00  
00 00 00 00  
00 00 00 00  
00 00 00 00  
00 00 00 00  
00 00 00 00  
00 00 00 00  
00 00 00 00  
00 00 00 00  
00 00 00 00  
00 00 00 00



1992

00 00 00 00  
00 00 00 00  
00 00 00 00  
00 00 00 00  
00 00 00 00  
00 00 00 00  
00 00 00 00  
00 00 00 00  
00 00 00 00  
1F 00 00 00  
3F 80 00 00  
20 80 00 00  
40 40 00 00  
40 40 00 00  
40 40 00 00  
44 40 00 00  
44 40 00 00  
44 40 00 00  
4E 40 00 00  
7B C0 00 00  
31 80 00 00  
00 00 00 00  
00 00 00 00  
00 00 00 00  
00 00 00 00  
00 00 00 00  
00 00 00 00  
00 00 00 00  
00 00 00 00  
00 00 00 00  
00 00 00 00  
00 00 00 00  
00 00 00 00  
00 00 00 00  
00 00 00 00

附 录 C  
(资料性附录)

西双版纳新傣文 32 点阵字宽数据

西双版纳新傣文 32 点阵字宽数据见表 C.1。

表 C.1 西双版纳新傣文 32 点阵字宽数据

代码	宽度	代码	宽度	代码	宽度	代码	宽度	代码	宽度	代码	宽度
1980	13	198E	12	199C	14	19AA	13	19BC	15	19D0	9
1981	13	198F	9	199D	13	19AB	9	19BD	15	19D1	9
1982	12	1990	13	199E	9	19B0	8	19BE	13	19D2	9
1983	9	1991	9	199F	14	19B1	9	19BF	14	19D3	9
1984	14	1992	10	19A0	14	19B2	8	19C0	14	19D4	9
1985	9	1993	10	19A1	9	19B3	9	19C1	9	19D5	10
1986	9	1994	12	19A2	9	19B4	13	19C2	9	19D6	10
1987	9	1995	11	19A3	9	19B5	11	19C3	10	19D7	14
1988	9	1996	14	19A4	9	19B6	20	19C4	10	19D8	12
1989	13	1997	14	19A5	9	19B7	9	19C5	14	19D9	9
198A	12	1998	12	19A6	12	19B8	9	19C6	9	19DA	13
198B	10	1999	9	19A7	9	19B9	8	19C7	9	19DE	12
198C	10	199A	12	19A8	9	19BA	9	19C8	8	19DF	12
198D	12	199B	14	19A9	9	19BB	14	19C9	8		