

ICS 71.120;25.220.50

G 94

备案号:15081—2005

# HG

## 中华人民共和国化工行业标准

HG/T 2374—2004

代替 HG/T 2374—1992

---

### 搪玻璃闭式贮存容器

Vertical glass lined steel vessel for storage

2004-12-14 发布

2005-06-01 实施

---

中华人民共和国国家发展和改革委员会 发布

## 前 言

本标准代替推荐性化工行业标准 HG/T 2374—1992 搪玻璃闭式贮存容器。

本标准的型式、参数、结构参照了德国国家标准 DIN 28130~28136—1984 等标准。

本标准与 HG/T 2374—1992 相比主要变化如下：

——容积由 3 000 L~30 000 L 扩大到 3 000 L~50 000 L，增加了 40 000 L、50 000 L 二种规格。

——容积 10 000 L~50 000 L 液面计选用 DN 65 管口，为解决冲孔难度较大的问题，建议将连接管口放大，再用异径管变径到 DN 65 后与液面计连接。

本标准由中国石油和化学工业协会提出。

本标准由全国搪玻璃设备标准化技术委员会归口。

本标准起草单位：中国石化集团上海工程有限公司。

本标准主要起草人：厉益骏、周惠萍。

本标准所代替标准的历次版本发布情况为：

1965 年首次发布为化学工业部部颁标准 HG 5—253—1965；1969 年进行了第一次修订；1979 年进行了第二次修订；1992 年第三次修订后发布为推荐性化工行业标准，并重新编号为 HG/T 2374—1992。

# 搪玻璃闭式贮存容器

## 1 范围

本标准规定了搪玻璃闭式贮存容器的型式、基本参数、主要尺寸及技术要求。

本标准适用于公称压力小于等于 0.6 MPa,公称容积 3 000 L~50 000 L,介质温度 0℃~150℃的搪玻璃闭式贮存容器。

## 2 规范性引用文件

下列文件中的条款通过本标准的引用而成为本标准的条款。凡是注日期的引用文件,其随后所有的修改单(不包括勘误的内容)或修订版均不适用于本标准,然而,鼓励根据本标准达成协议的各方研究是否可使用这些文件的最新版本。凡是不注日期的引用文件,其最新版本适用于本标准。

- HG/T 2036 搪玻璃容器参数
- HG/T 2049 搪玻璃设备 高颈法兰
- HG/T 2050 搪玻璃设备 垫片
- HG/T 2054 搪玻璃设备 卡子
- HG/T 2105 搪玻璃设备 活套法兰
- HG/T 2134 搪玻璃 90°弯头
- HG/T 2143 搪玻璃设备 管口
- HG/T 2145 搪玻璃设备 手孔
- HG 2432 搪玻璃设备技术条件
- HG/T 2433 搪玻璃液面计
- HG/T 2638 搪玻璃设备质量分等
- JB/T 4724 支承式支座

## 3 定义

本标准采用下列定义。

**搪玻璃闭式贮存容器** vertical glass lined steel vessel for storage  
容器封头上设置高颈法兰的立式搪玻璃贮存容器。

## 4 型式、基本参数及主要尺寸

### 4.1 型式、基本参数及主要尺寸

型式、基本参数及主要尺寸按 HG/T 2036 的有关规定,见图 1、图 2 及表 1、表 2。

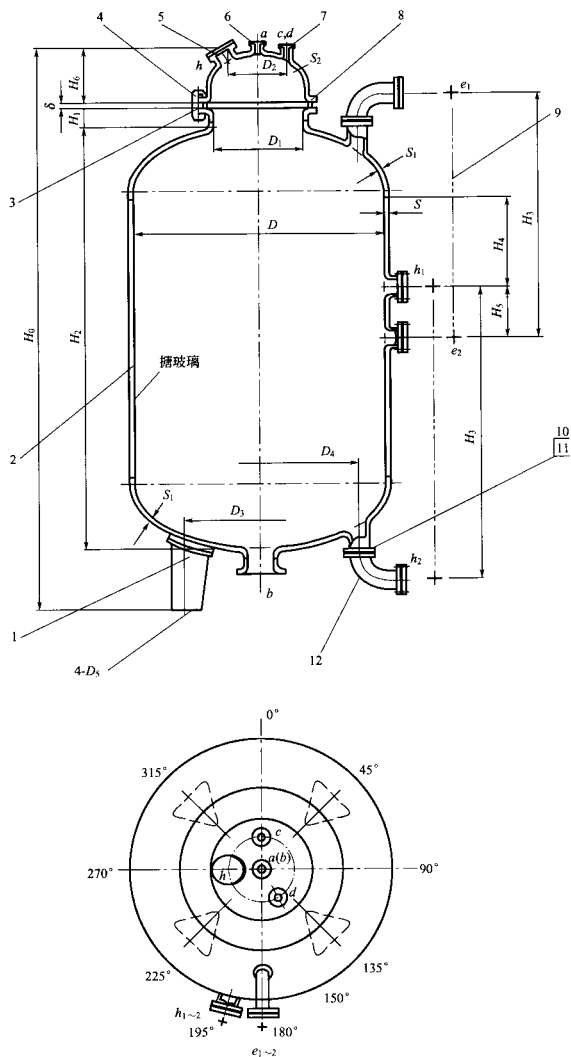


图 1 300 L~12 500 L 闭式贮存容器

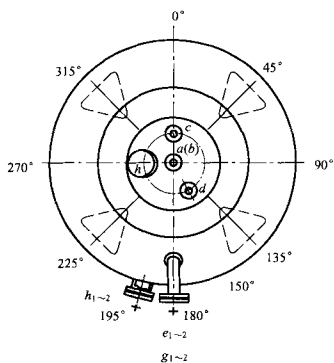
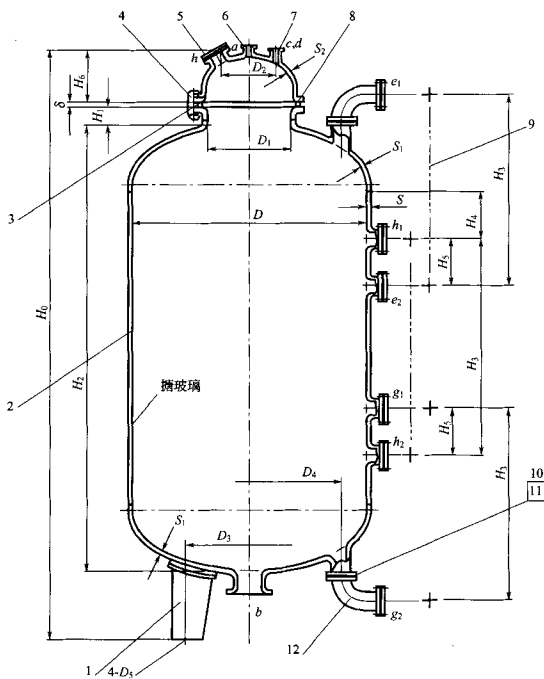


图 2 16 000 L~50 000 L 闭式贮存容器

表 1 尺寸表

单位为毫米

公称容积 VN L	实际容积 V L	直径 D	筒体壁厚 S	封头壁厚 S <sub>1</sub>	罐盖壁厚 S <sub>2</sub>	垫片厚度 δ	管口公称直径, DN						液面计 公称长度 × 数量	参考 质量 kg
							进口 a	出口 b	备用口 c	备用口 d	手孔 h	液面计 e <sub>1-2</sub> h <sub>1-2</sub> g <sub>1-2</sub>		
3 000	3 337	1 450	14	14	8	10	65	125	65	65	100	65	1 400×2	1 700
4 000	4 441	1 600	16	16	8	10	65	125	65	65	125	65	1 500×2	2 070
5 000	5 550	1 600	16	16	8	10	65	125	65	65	125	65	1 800×2	2 100
6 300	7 024	1 750	18	18	8	10	65	125	65	65	125	65	1 900×2	3 000
8 000	8 910	1 900	18	18	8	10	65	125	65	65	125	65	2 000×2	3 580
10 000	11 142	2 200	20	20	10	10	80	150	65	65	125	65	1 900×2	4 440
12 500	13 872	2 400	22	22	10	10	80	150	65	65	125	65	2 000×2	5 660
16 000	17 766	2 400	22	22	10	10	80	150	65	65	125	65	1 700×3	6 800
20 000	22 217	2 600	24	24	10	10	80	150	65	65	125	65	1 800×3	8 490
25 000	27 790	2 800	24	24	10	10	80	150	65	65	125	65	1 900×3	9 830
30 000	33 301	3 000	26	26	10	10	80	150	65	65	125	65	2 000×3	11 880
40 000	44 000	3 200	28	28	10	10	80	200	80	65	125	65	2 200×3	15 450
50 000	55 000	3 400	30	30	10	10	80	200	80	65	125	65	2 400×3	19 300

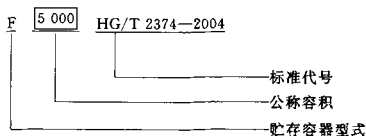
公称容积 VN L	尺 寸														卡子规格及数量	
	~H <sub>0</sub>	H <sub>1</sub>	H <sub>2</sub>	H <sub>3</sub>	H <sub>4</sub>	H <sub>5</sub>	H <sub>6</sub>	D <sub>1</sub>	D <sub>2</sub>	D <sub>3</sub>	D <sub>4</sub>	D <sub>5</sub>	PN0.25 MPa	PN0.6 MPa		
3 000	2 933	88	2 260	1 400	584	270	275	500	300	1 090	1 086	30	24-BM 12	24-AM 12		
4 000	3 182	92	2 470	1 500	635	308	310	600	360	1 200	1 240	30	28-BM 12	36-AM 12		
5 000	3 732	92	3 020	1 800	891	358	310	600	360	1 200	1 240	30	28-BM 12	36-AM 12		
6 300	3 924	94	3 210	1 900	911	424	310	600	360	1 320	1 394	30	28-BM 12	36-AM 12		
8 000	4 174	94	3 460	2 000	1 003	416	310	600	360	1 430	1 544	30	28-BM 12	36-AM 12		
10 000	4 053	92	3 300	1 900	770	356	351	700	420	1 650	1 648	30	36-BM 12	32-AM 16		
12 500	4 215	94	3 460	2 000	850	460	351	700	420	1 800	1 852	36	36-BM 12	32-AM 16		
16 000	5 075	94	4 320	1 700	660	350	351	700	420	1 800	1 852	36	36-BM 12	32-AM 16		
20 000	5 375	94	4 620	1 800	710	382	351	700	420	1 950	2 056	36	36-BM 12	32-AM 16		
25 000	5 739	98	4 980	1 900	790	386	351	700	420	2 100	2 256	36	36-BM 12	32-AM 16		
30 000	6 001	110	5 230	2 000	815	383	351	700	420	2 250	2 256	36	36-BM 12	32-AM 16		
40 000	6 870	125	6 000	2 200	1 050	360	386	800	480	2 400	2 560	36	40-BM 12	36-AM 16		
50 000	7 500	125	6 630	2 400	1 215	365	386	800	480	2 550	2 720	36	40-BM 12	36-AM 16		

表 2 明细表

件号	标准号	名 称	数 量	材 料	备 注
1	JB/T 4724	支座	4	Q 235-A	
2		罐体	1	10 或 Q 235-A 或 Q 235-B	
3	HG/T 2050	垫片	1	软质垫片	按介质要求
4	HG/T 2054	卡子		35 或 KTH 350-10	
5	HG/T 2145	手孔	1	组合件	
6		罐盖	1	10 或 Q 235-A 或 Q 235-B	
7	参照 HG/T 2143	管口		10 或 Q 235-A 或 Q 235-B	
8	HG/T 2049	高频法兰	2	10 或 Q 235-A 或 Q 235-B	
9	HG/T 2433	搪玻璃液面计		组合件	
10	HG/T 2105	活套法兰		KTH 350-10	
11	HG/T 2050	垫片		软质垫片	按介质要求
12	参照 HG/T 2134	90°不等长弯头	2	Q 235-A, 10 或搪玻璃铸铁	

## 4.2 标记

标记方式:



标记示例:

公称容积 5 000 L 搪玻璃闭式贮存容器。

标记: F 5 000 HG/T 2374—2004

## 5 技术要求

5.1 搪玻璃闭式贮存容器按本标准和 HG 2432 进行制造、检验和验收。产品质量分等按 HG/T 2638 有关规定。

5.2 连接搪玻璃液面计的管口应在同一垂直面上,垂直中心线偏差为 $\pm 1.0$  mm。

5.3 对长度大于 1 500 mm 的搪玻璃液面计,在液面计中间需加支点,支点在搪烧前焊于筒体上。

5.4 设备搪烧前,在支承位置先焊上支承座连接件,在搪烧完毕后,再安装支承座。

5.5 对壁厚大于 18 mm 的容器的液面计连接管口,为解决冲孔难度较大的问题,建议将连接管口放大,再用异径管变径到 DN 65 后与液面计连接。

5.6 设计和制造单位应优先考虑使用新型的液面计,以减少液面计连接管口,提高液位测量的准确性。

## 6 标牌、出厂文件及包装、运输

6.1 标牌内容、出厂文件及包装、运输按 HG 2432 有关规定。

6.2 所有管口用法兰盖封住,避免碰撞。

6.3 容器出厂前应妥善保管,一般不允许露天存放。