



# 中华人民共和国国家标准

GB/T 39326—2020

## 国际贸易业务流程规范 检验检疫电子证书数据交换

International trade business process specification—Electronic certificates  
interchange for inspection and quarantine

(UN/CEFACT Business requirements specification E-cert V5.1, MOD)

2020-11-19 发布

2021-06-01 实施



国家市场监督管理总局 发布  
国家标准化管理委员会



## 目 次

前言 .....	Ⅲ
引言 .....	Ⅳ
1 范围 .....	1
2 规范性引用文件 .....	1
3 术语和定义 .....	1
4 概述 .....	1
5 界限 .....	1
6 业务需求 .....	2
参考文献 .....	20

Reported rate

2001 2002

1. The first part of the report discusses the importance of the issue and the need for a comprehensive approach to address the problem. It highlights the challenges faced by the community and the potential consequences of inaction.

2. The second part of the report provides a detailed analysis of the current situation, including a review of existing data and a comparison with international best practices. It identifies the key factors contributing to the problem and proposes a series of recommendations for improvement.

3. The third part of the report outlines the proposed action plan, which includes a range of measures to be implemented over the next five years. It also provides a timeline for the implementation of these measures and a budget for the proposed program.

4. The final part of the report concludes with a summary of the key findings and a call to action for the community and the government to work together to address the problem.

## 前 言

本标准按照 GB/T 1.1—2009 给出的规则起草。

本标准使用重新起草法修改采用 UN/CEFACT《业务需求规范电子证书(5.1 版)》。

本标准与 UN/CEFACT 标准相比在结构上做了如下调整：

- 将 UN/CEFACT 标准的第 1 章和第 3 章合并为本标准的引言；
- 将 UN/CEFACT 标准的第 2 章作为本标准的参考文献；
- 将 UN/CEFACT 标准的第 4 章分解为本标准的第 4 章、第 5 章两部分。

本标准与 UN/CEFACT 标准的技术性差异及其原因如下：

- 关于规范性引用文件，本标准做了具有技术性差异的调整，以适应我国的技术条件，调整的情况集中反映在第 2 章“规范性引用文件”中，具体调整如下：

- 增加引用了 GB/T 18811 和 GB/T 19256.8(见第 3 章)；

- 增加了范围、术语和定义(见第 1 章、第 3 章)；
- 删除 UN/CEFACT 标准的 5.2.3 中双边协议、认证信息部分内容；
- 删除 UN/CEFACT 标准的 5.4.3；
- 对于“电子证书的字典描述”，增加了“电子证书的概括性描述”(见 6.4.2)。

本标准还做了下列编辑性修改：

- 修改了标准名称。

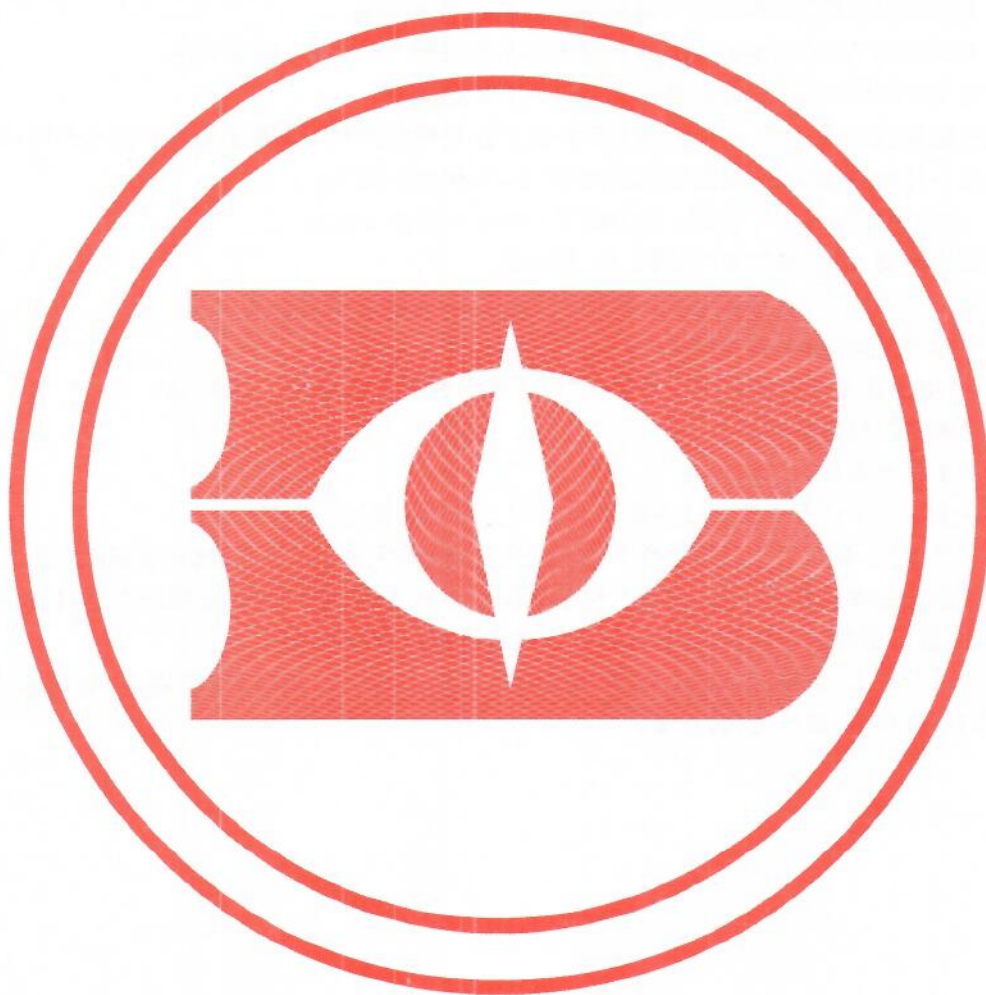
本标准由全国电子商务标准化技术委员会(SAC/TC 83)提出并归口。

本标准起草单位：浙江省检验检疫科学技术研究院、中国标准化研究院、杭州市标准化研究院、深圳市众信电子商务交易保障促进中心、深圳市检验检疫科学研究院、清华大学深圳研究生院、福建省电子口岸管理中心、厦门引领未来科技有限公司、广东馨逸管理咨询有限公司。

本标准主要起草人：余军阳、孟珏、周勇、张荫芬、周宁宇、陈煌、王志民、龚晓清、温利群、包先雨、杨余久、许燕君、高存杰、黄永衡、龚素馨。

## 引 言

检验检疫证书是在农产品国际贸易过程中所交换的一份重要单证。本标准是以 UN/CE-FACT 需求规范映射(Requirements Specification Mapping, RSM)为基础,结合业务需求规范(Business Requirement Specification, BRS),将农产品贸易业务在政府间(G2G)进行电子证书交换的业务要求转换为检验检疫电子证书数据交换的技术规范,描述了双边出口证书数据的电子交换,以促进农产品的跨境贸易。





# 国际贸易业务流程规范

## 检验检疫电子证书数据交换

### 1 范围

本标准规定了国际贸易跨境清关活动中双边检验检疫电子证书数据交换的概述、界限、业务需求等要求。

本标准适用于国际贸易中的检验检疫电子证书数据交换的定义、规划、设计。

### 2 规范性引用文件

下列文件对于本文件的应用是必不可少的。凡是注日期的引用文件,仅注日期的版本适用于本文件。凡是不注日期的引用文件,其最新版本(包括所有的修改单)适用于本文件。

GB/T 18811 电子商务基本术语(GB/T 18811—2012, UN/CEFACT Core component technical specification Version3.0, IDT)

GB/T 19256.8 基于 XML 的电子商务 第 8 部分:报文设计规则(GB/T 19256.8—2009, UN/CEFACT XML naming and design rules V2.0, MOD)

### 3 术语和定义

GB/T 18811 和 GB/T 19256.8 界定的术语和定义适用于本文件。

### 4 概述

本标准描述了政府监管机构需要的描述交易产品的业务信息实体和出口证书类图,并规定了业务信息实体可再用的跨境信息交换。

### 5 界限

信息链业务过程涉及的对象类别和界限见表 1。

表 1 涉及的对象类别和界限

类别	说明和数值
业务过程(Business Process)	跨境农产品贸易中需要进出口证书时,政府监管机构间的信息交换
产品类别(Product Classification)	政府监管机构签发的农产品电子证书
行业类别(Industry Classification)	政府监管机构
地缘政治(Geopolitical)	全球

表 1 (续)

类别	说明和数值
官方约束(Official Constraint)	政府监管机构间的双边协议
业务过程角色(Business Process Role)	跨境政府监管
支持角色(Supporting Role)	授权的第三方企业
系统性能(System Capabilities)	协定的数据完整性安全等级

6 业务需求

6.1 业务需求视图

出口证书信息应提供农产品贸易的进出口需要的最小信息集,包含了监管机构清关的信息,如“接受”“批准”“暂扣”“撤回”“拒绝”。

出口监管机构和进口监管机构是出口证书信息电子交换的主要参与方,按要求分别与出口商、进口商及代理商进行信息交互。

6.2 业务过程协同

6.2.1 农产品系统

农产品系统体现了农产品国际贸易中必要的过程。

图 1 给出了农产品系统说明,包括双边认证(关于贸易担保的协议、过程和批准)以及出口认证(证书提交和响应)。

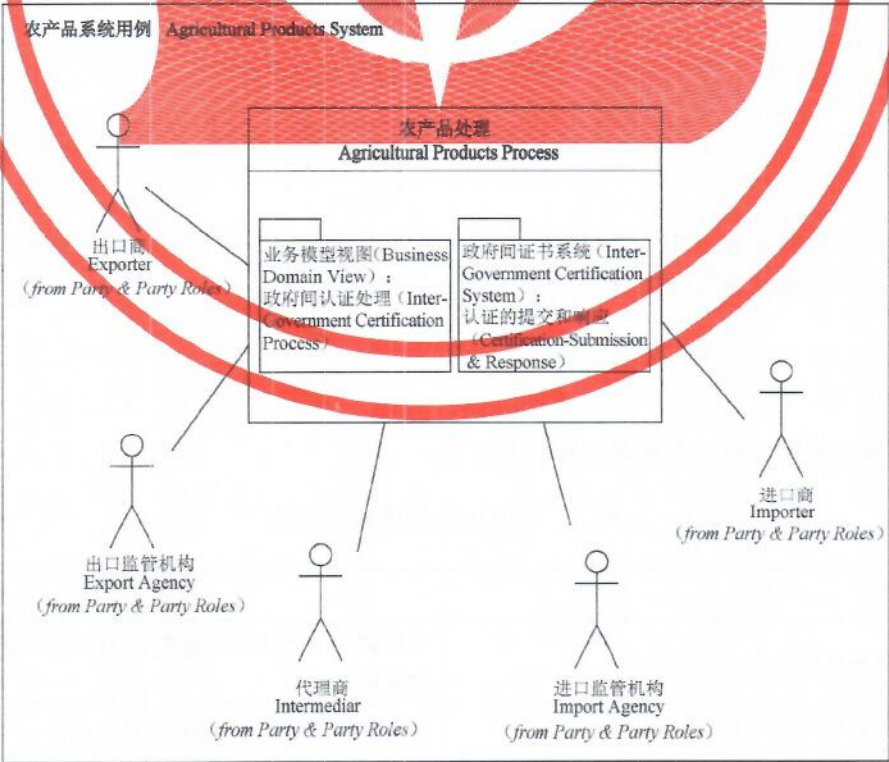


图 1 农产品系统用例图



### 6.2.2 双边认证

双边认证表示两个机构(目标国进口机构和原产国出口机构)之间的交互。政府间双边认证过程如图2所示。

这些组织都有责任协调目标国市场准入要求。



图2 政府间认证过程用例图

双边协议是指包括长期谅解备忘录在内的几个层级协议。

详细的交易层协议通常通过特定的证书模板体现,证书模板需满足特定农产品贸易必要的过程和检验信息。

双边认证的条款是严格的非商业性的,即每一方同意自费进行所需的认证活动,不考虑执行机构间的业务。

正式的双边谅解备忘录的数量是有限的,然而,在处理特定的请求(需要具体产品的进口)时,可确定许多协议。

### 6.2.3 认证(提交和响应)

进口国(进口机构)设置了农产品跨境交易的标准,需要认可的出口国或出口机构颁发的证书,以验证遵守约定的要求。

认证应遵守适用的国际贸易规则,如世界贸易组织(WTO)、实施动植物卫生检疫措施的协议(SPS)、食品法典(Codex)、国际植物保护公约(IPPC),也需考虑特定边界保护问题(通过上述政府间的认证)。

出口机构对出口证书的创建过程(认证)见图3。出口机构将信息详情提交给进口机构,进口机构及时对清关结果做出反应。

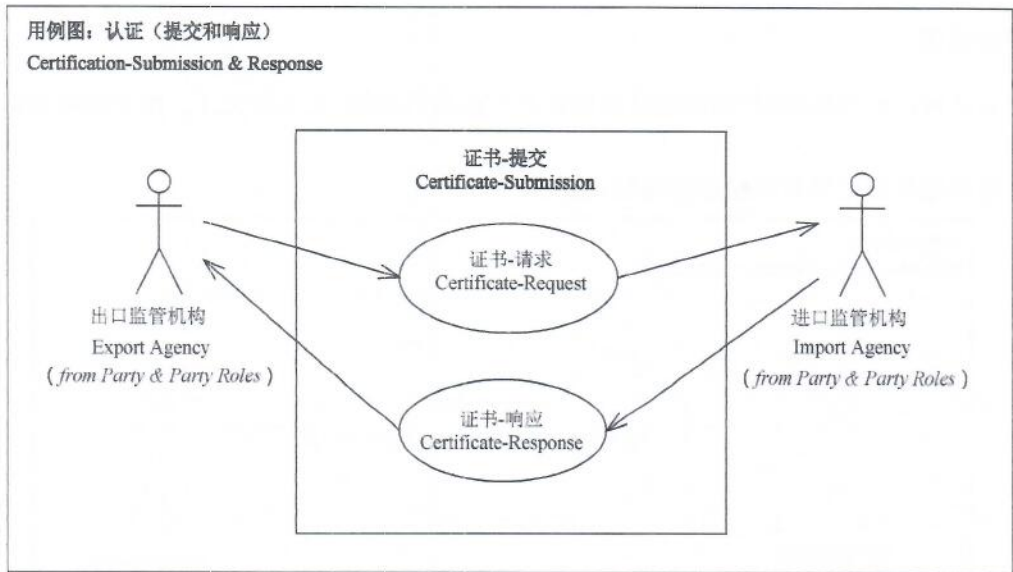


图 3 认证（提交和响应）—双边认证过程用例图

6.3 信息流定义

6.3.1 概述

出口证书的信息流管理包含了由几个参与方与角色实现的一系列活动。业务信息流向通常为发货人（出口商）、出口监管机构、进口监管机构（边境检查）、收货人（进口商）。

其中部分信息是出口证书请求的当前状态信息。

6.3.2 证书请求

发货人和出口监管机构间的活动（证书请求）见图 4。

证书请求过程包括以下过程：

- a) 出口监管机构从发货人处接收出口单证；
- b) 出口监管机构根据业务规则和谅解备忘录（如相关）检查出口单证有效性；
- c) 发货人提出出口证书请求或由发货人更新出口单证或取消出口请求；
- d) 出口监管机构验证出口证书请求的有效性；
- e) 出口监管机构签发出出口证书或要求发货人更新出口证书请求或取消出口请求；
- f) 出口监管机构和发货人通过证书请求处理进程的监控证书进度（状态）。

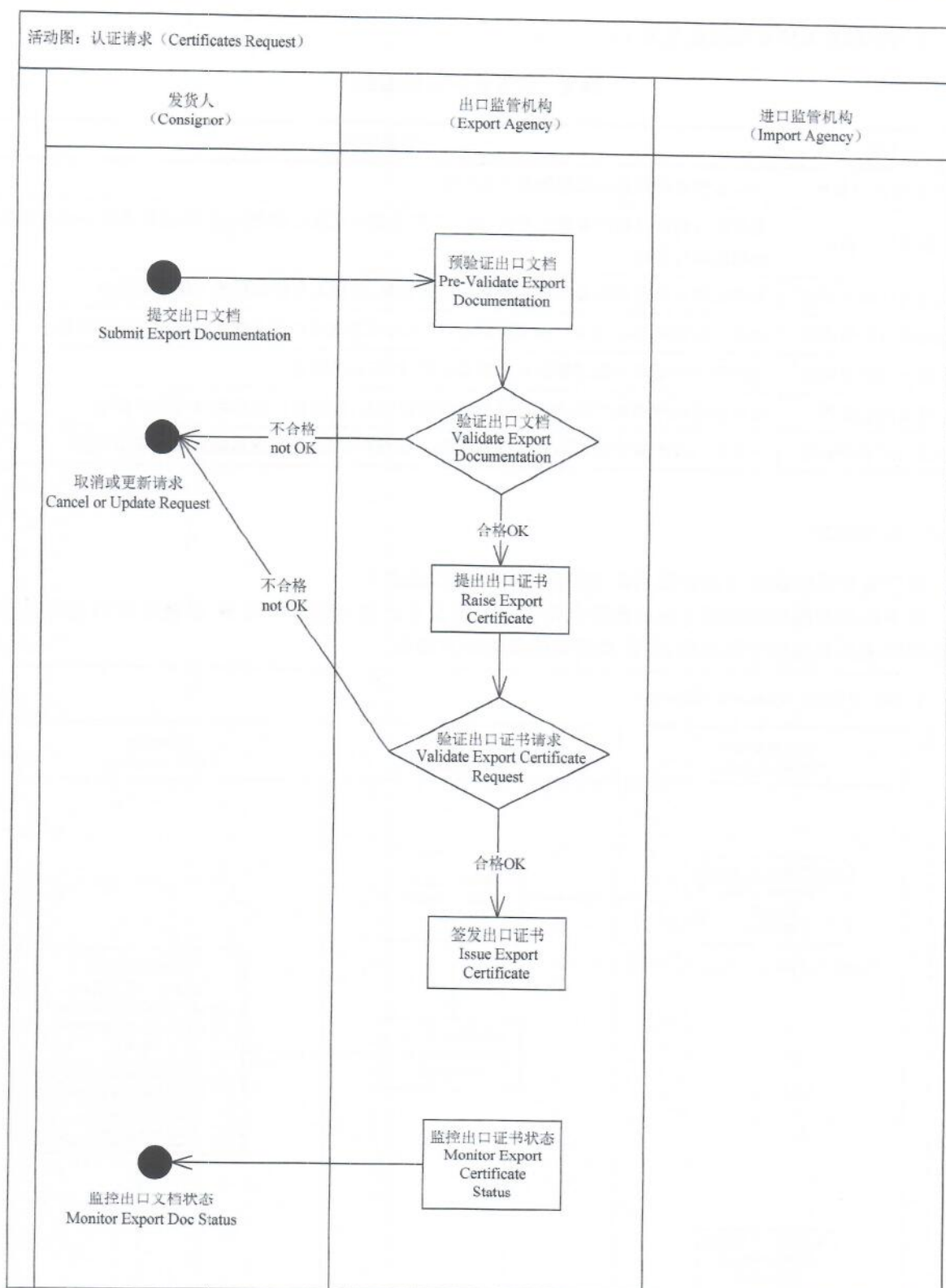


图 4 证书请求活动图

证书请求的具体过程描述见表 2。

表 2 证书请求过程描述

过程	简要描述
预验证出口单证	出口监管机构评估批准非禁限产品资格
验证出口单证	基于出口监管机构的有效性验证,可能需要发货人更新已提交的单证,或提出出口证书请求,或取消出口单证
提出出口证书请求	当提交的出口单证符合出口监管机构的要求时,发货人可以提出出口证书的请求
验证出口证书请求	当出口监管机构收到出口证书请求时,评估是否遵循进口国家的要求及相关谅解备忘录
取消出口证书请求	当出口证书请求不能遵循进口国家要求时,出口请求终止
签发出出口证书	出口监管机构确定已符合进口监管机构的要求后,批准出口证书请求并签发证书
监控出口证书状态	一旦出口证书请求的状态或已签发的出口证书有变化,系统或系统之间将发出消息

6.3.3 证书响应

出口监管机构及进口监管机构间的活动(证书响应)见图 5。

证书响应过程详细说明了出口监管机构向进口国发送已签发的出口证书,以便于进口监管机构审查出口证书是否适用于其规则,并告知进口请求的清关结果。

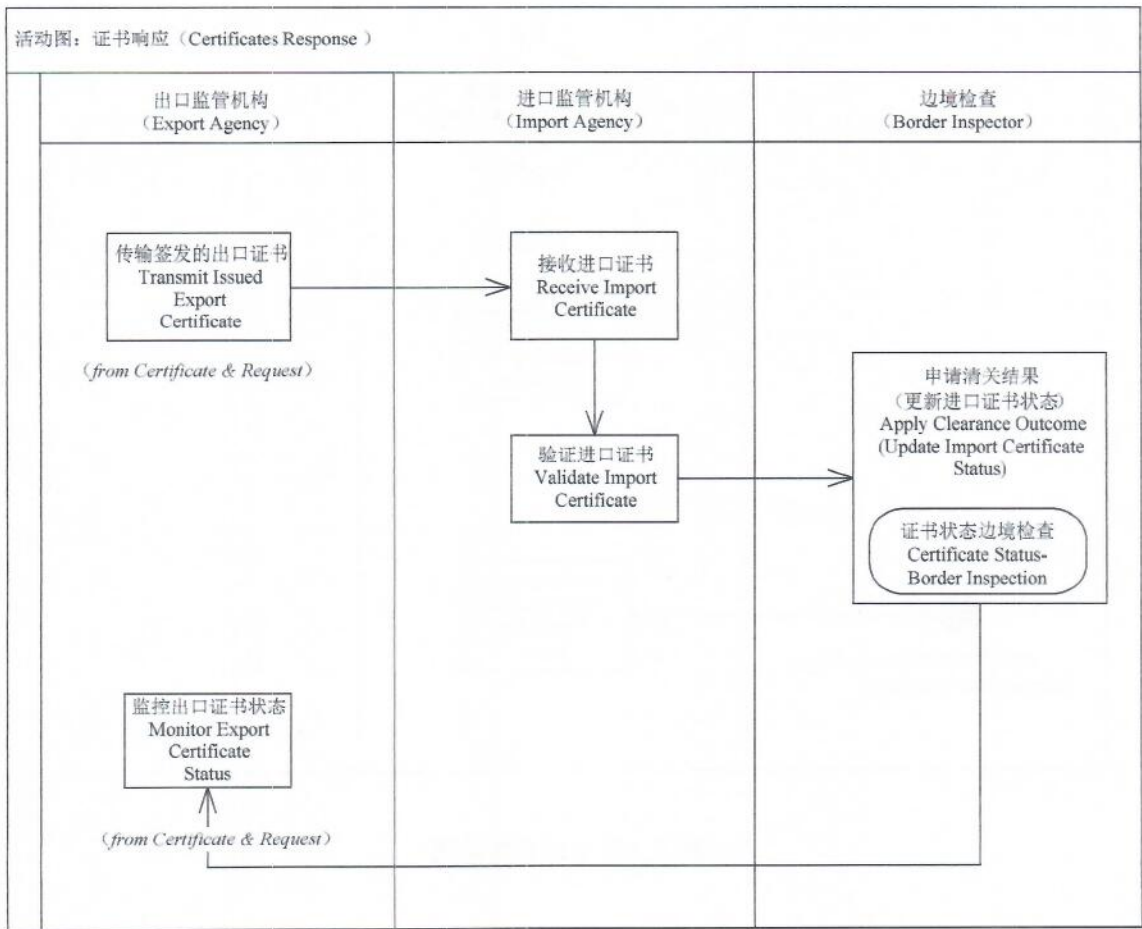


图 5 证书响应活动图



证书响应的具体过程描述见表 3。

表 3 证书响应过程描述

过程	简要描述
传输出口证书	一旦签发了出口证书,打印的证书与 XML 电子证书一同交换
接收出口证书	进口监管机构接收出口证书
验证出口证书	进口监管机构根据进口国的要求(或有关的谅解备忘录)评估信息的符合性
申请清关结果	进口监管机构的检查员确认收到出口证书,并在适当时候通知验证的结果
监控出口证书状态	一旦出口证书请求的状态或已签发的出口证书有变化,系统或系统之间将发出消息

#### 6.3.4 准许的证书状态

发货人(出口商)出口证书状态见图 6。

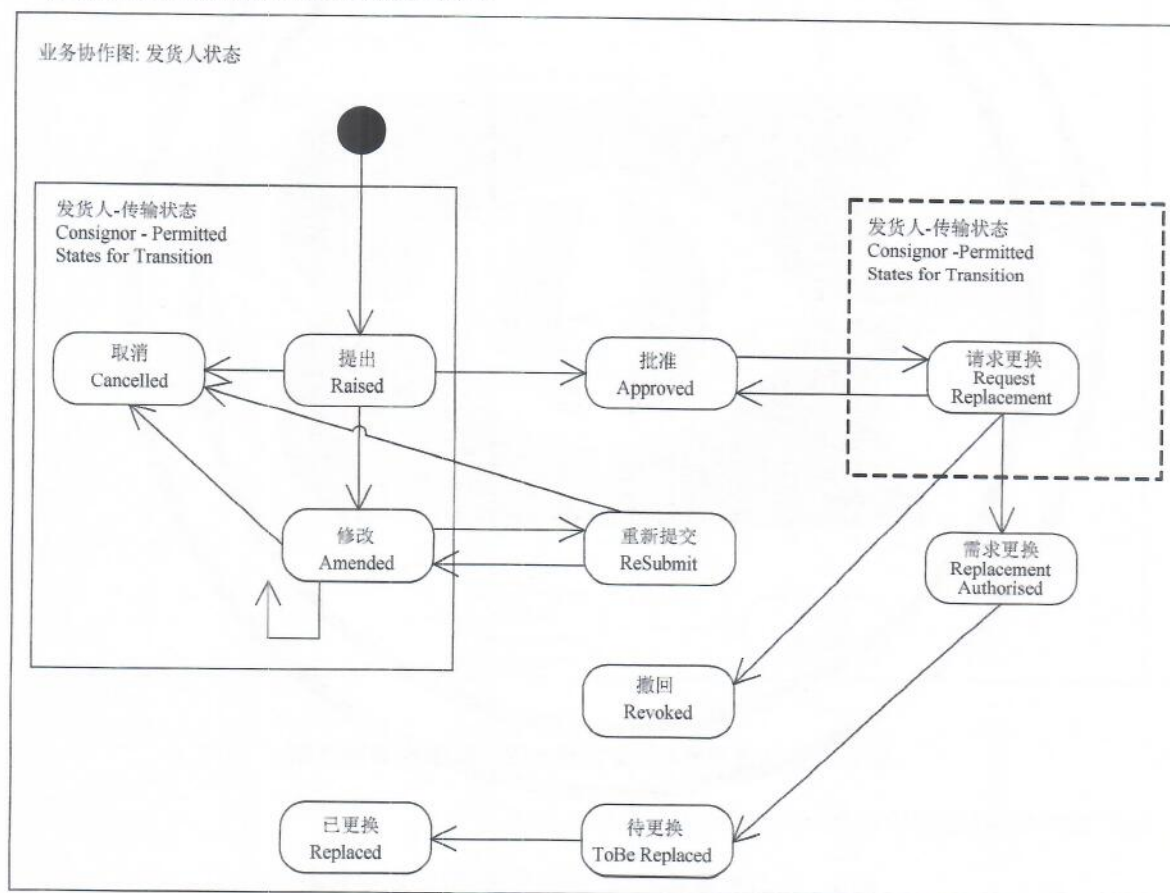


图 6 发货人状态业务协作图



发货人出口证书状态说明见表 4。

表 4 发货人出口证书状态

状态	简要描述
提出	由发货人提出证书申请
取消	由发货人提出证书取消请求
修改	在查验前,发货人修改证书请求供出口监管机构验证
请求更换	发货人请求更换已批准的证书

出口监管机构(发货检查员)出口证书状态如图 7。

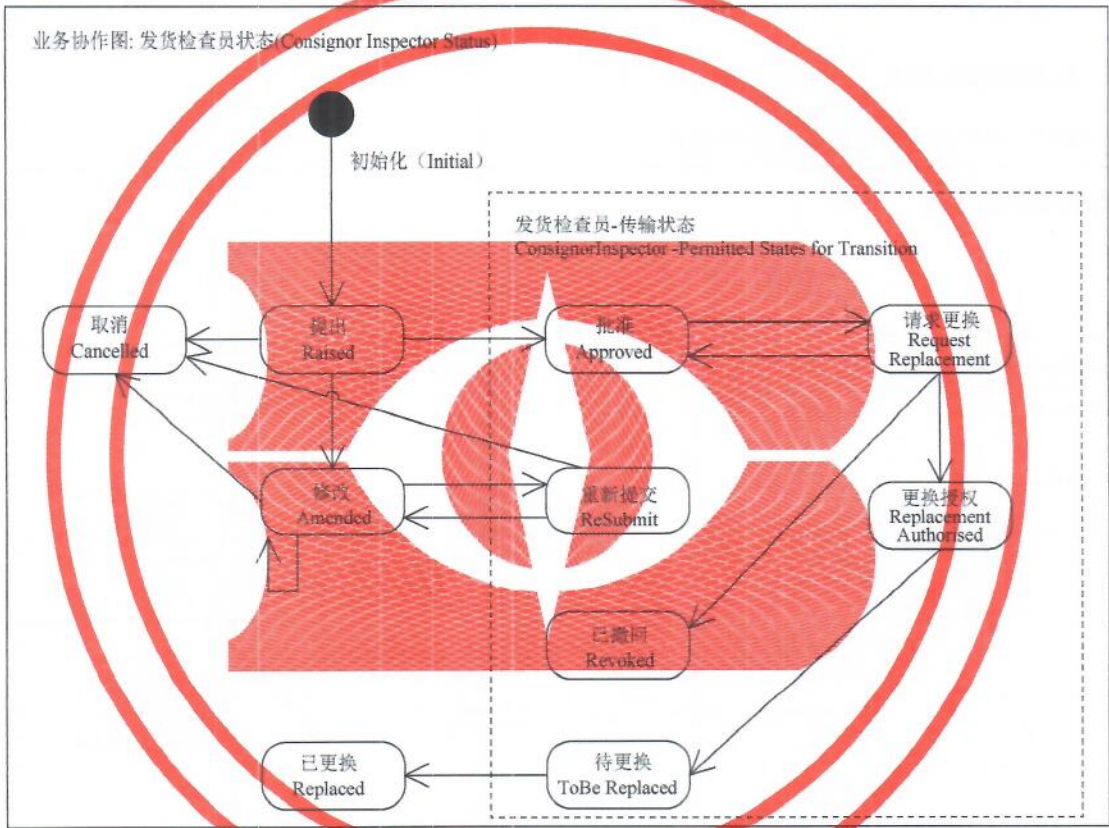


图 7 出口监管机构(发货检查员)状态业务协作图

出口监管机构(发货检查员)出口证书状态说明见表 5。

表 5 出口监管机构(发货检查员)出口证书状态

状态	简要描述
重新提交	出口监管机构(发货检查员)要求修改以适用于申请证书
批准	出口监管机构(发货检查员)批准证书
请求更换	出口监管机构(发货检查员)的要求,将已批准的证书更换
更换授权	出口监管机构(监管机构)授权要求更换已批准的证书,触发“待更换”的状态
待更换	出口监管机构(监管机构)同意更换证书,证书保持此状态直到更换证书被批准为止

表 5 (续)

状态	简要描述
已撤回	出口监管机构(监管机构)撤回证书
已更换	出口监管机构(委托检查员)批准更换证书

出口监管机构(边境检查)所允许的出口证书状态如图 8。

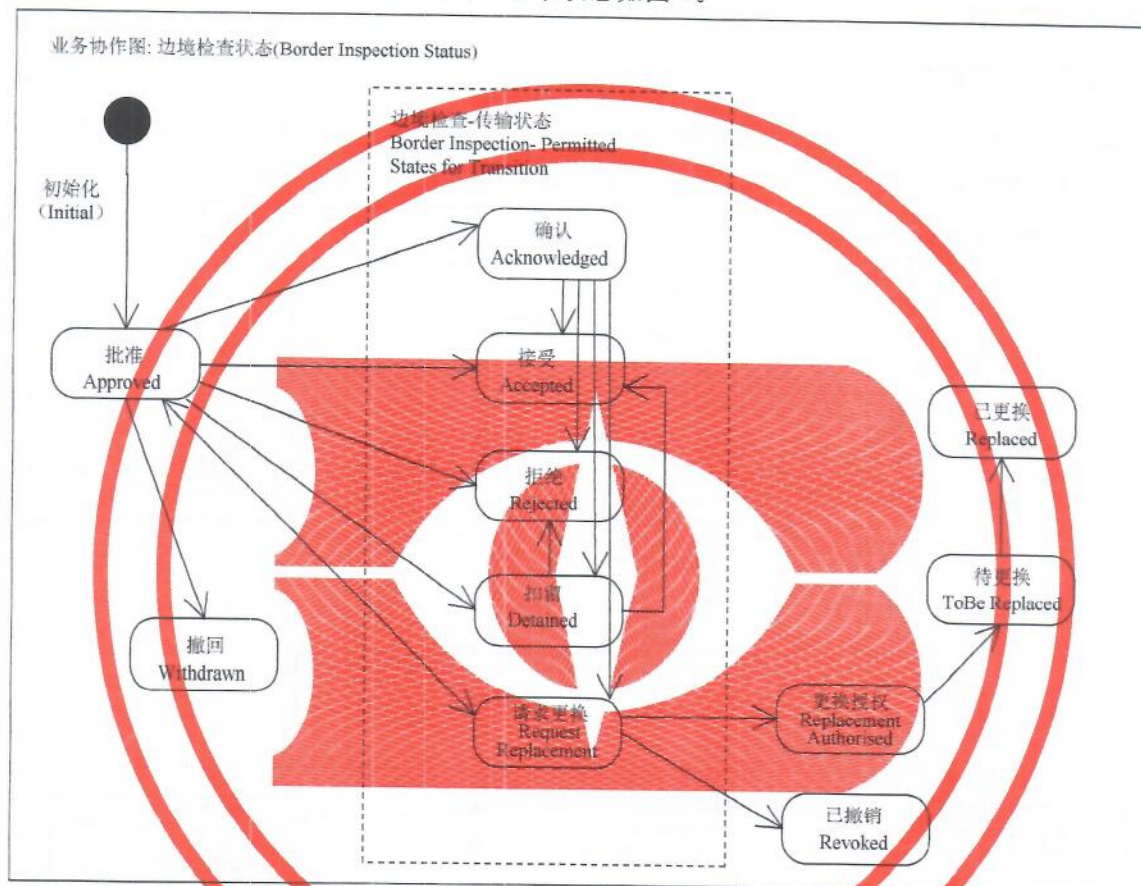


图 8 边境检查状态业务协作图

出口监管机构(边境检查)准许的出口证书状态说明见表 6 所示。

表 6 出口监管机构(边境检查)出口证书状态

状态	简要描述
确认	该证书已获得进口监管机构(边境检查)认可
接受	进口监管机构(边境检查)接受证书,这并不表示接受实际货物,而是接受证书的数据
扣留	进口监管机构适用检查制度时,该证书被扣留
拒绝	货物被进口监管机构拒绝入境,证书被拒签
请求更换	“批准”的证书应在进口监管机构的要求下更换
撤回	出口监管机构撤回已“批准”的证书



表 6 (续)

状态	简要描述
已更换	“批准”的证书在进口监管机构的要求下被更换
已撤销	当更换请求被拒绝时,证书将被撤销或返回到出口监管机构批准的状态

6.4 信息模型定义

6.4.1 电子证书包模型

6.4.1 中的模型描述了出口证书的高级信息模型,出口证书的电子证书-包模型图如图 9 所示。出口证书模型包含了两个基本的层级:证书和产品,每个层包含一系列相关的类。

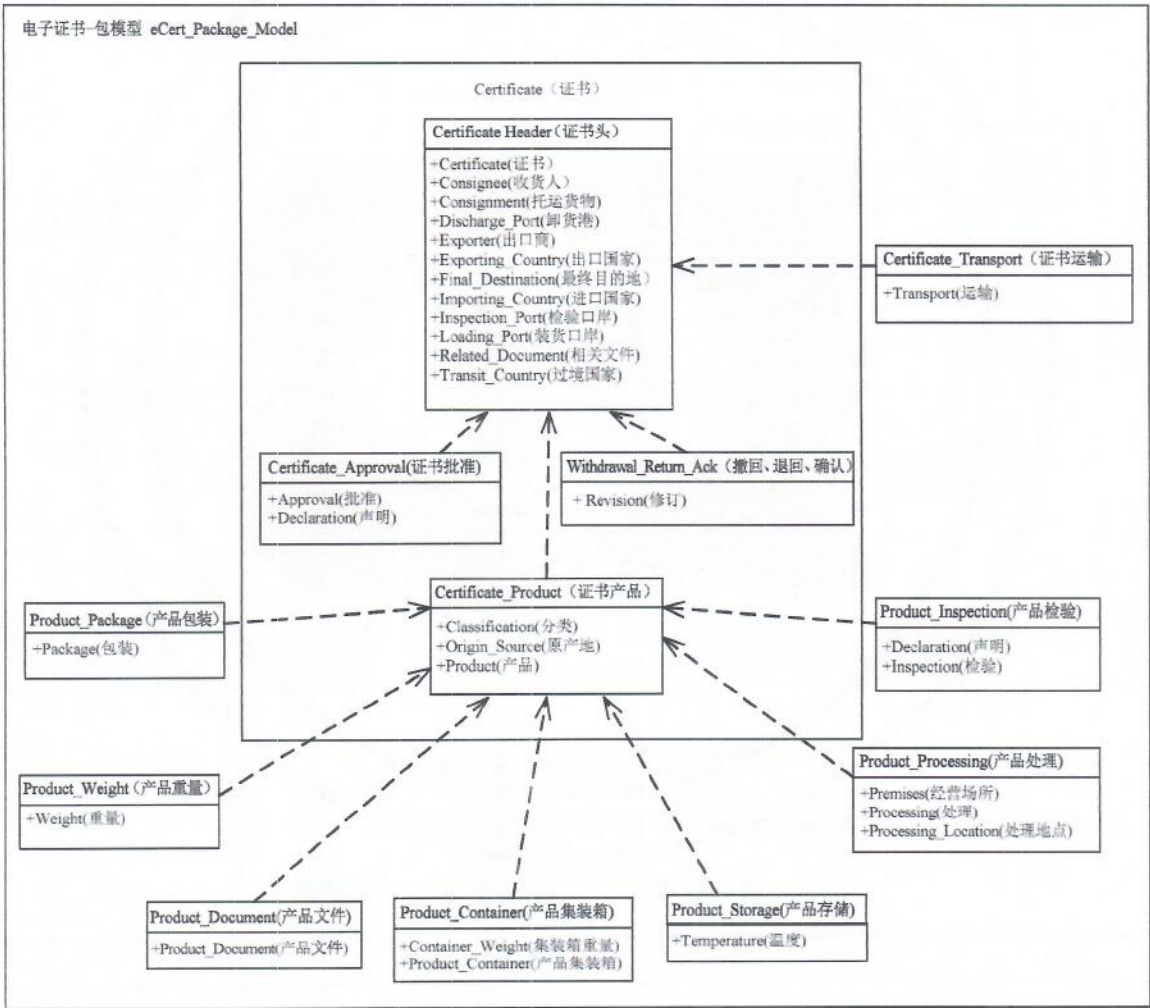


图 9 出口证书-包模型图

6.4.2 电子证书的字典描述

电子证书包括证书头信息、证书运输信息、证书产品信息、产品包装信息、产品重量信息、产品文件信息、产品集装箱信息、产品存储信息、产品处理信息、产品检验信息、证书批准信息、取消退回信息。具

体描述如下：

a) 证书头信息

证书头信息描述了记录证书的所有人和运输方面的整体信息,见表7。

表7 证书头信息字典描述

类名称	重复次数	类描述	属性名称	属性描述	格式	重复次数
证书 Certificate	1	签发的证书类型	标识 Identification	出口证书的唯一标识	标识符	1
			名称 Name	证书的名称	文本	1..*
			描述 Description	证书的描述	文本	0..*
			状态 Status	标识出口证书的状态	代码	1
			类型 Type	证书的类型	代码	1
			是否复印件 Copy	证书是否是复印件(或原件)	指示符	0..1
			签发日期 Issue Date	证书的签发日期	日期时间	1
收货人 Consignee	1	接受托运货物的一方	标识 ID	收货人标识	标识符	0..1
			名称 Name	收货人或进口商 的名称	文本	1
			地址 Address	收货人或进口商 的地址	文本	0..1
			法定代表人 Representative	进口商的法定代 表人姓名	文本	0..1
托运货物 Consignment	1	托运的详细信息	运输存储 Ship Stores	标识出口证书上的 产品是否需运输存 储,不表示货物在船 上怎样存储	指示符	0..1
			标识 Identification	UCR 唯一托运标识	标识符	0..1
			预计抵达日期 Availability Date	托运预计抵达最终 目的地的日期	日期时间	0..1
			出口日期 Export Exit	托运离开出口国的 日期	日期时间	0..1
			货物类型 Cargo Type	组成托运的货物类 型	代码	0..*

表 7 (续)

类名称	重复次数	类描述	属性名称	属性描述	格式	重复次数
卸货港 Discharge Port	0..1	托运货物被放行 交付的地点	标识 ID	用 UN/ECE 规定的 代码	标识符	0..1
			名称 Name	港口名称	文本	1..*
出口商 Exporter	1	出口托运货物的一 方	标识 ID	由主管部门签发的出 口商的许可编号	标识符	0..1
			名称 Name	出口商名称	文本	1
			地址 Address	出口商地址	文本	0..1
			法定代表人 Representative	出口商法定代 表人姓名	文本	0..1
出口国家 Exporting Country	1	托运被发出的国家 名称	国家名称 Country Name	托运被发出的国家 名称	文本	1..*
			国家代码 Country Code	采用 ISO 3166 的国家 代码	标识符	1
			主管部门 Competent Authority	签发出口证书的机构	文本	1
最终目的地 Final Desti- nation	0..1	托运被送往的详 细地址	收货地点 Consignee Receipt Location	托运被送往的详 细地址	标识符	0..1
					文本	1..*
进口国家 Importing Country	1	托运被出口到的最 终国家名称	国家名称 Country Name	托运被出口到的最 终国家名称	文本	1..*
			国家代码 Country Code	采用 ISO 3166 的国家 代码	标识符	1
检验口岸 Inspection Port	0..1	托运一旦进口被 检查的口岸地点	标识 Identifier	采用 ISO 3166 的国家 代码	标识符	0..1
			名称 Name	托运被检查的口岸 名称	文本	1..*
装货口岸 Loading Port	0..1	托 运 被 装 载 的 口岸	标识 Identifier	托运被装载的口岸代 码,采用 ISO 3166 的 国家代码	标识符	0..1
			名称 Name	托运被装载的口岸 名称	文本	1..*
相关文件 Related (Referenced) Document	0..*	出口证书相关的 文件	类型 Type	文件类型	代码	0..1
			标识号 Identification Number	文件的标识符	标识符	1
			关系类型 Relationship Type	文件的目的	代码	1



表 7 (续)

类名称	重复次数	类描述	属性名称	属性描述	格式	重复次数
相关文件 Related (Referenced) Document	0..*	出口证书相关的文件	签发日期 Document Date	文件被签发的日期	日期	0..1
			附件 Attachment	相关的二进制文件	二进制	0..*
			备注 Information	相关文件的其他信息	文本	0..*
过境国家 Transit Country	0..*	产品到达最终目的地经过的国家	国家名称 Country Name	产品到达最终目的地经过的国家名称	文本	1..*
			国家代码 Country Code	采用 ISO 3166 的国家代码	标识符	1

## b) 证书运输信息

与托运相关的运输信息见表 8。

表 8 证书运输信息字典描述

类名称	重复次数	类描述	属性名称	属性描述	格式	重复次数
运输移动 Transport Movement	0..*	与托运相关的运输移动信息	标识 Identification	航班号、航次号等	标识符	0..1
			方式 Mode	采用运输方式代码	代码	1
运输工具 Transport Means	0..1	运输工具的名称	工具名称 Means (Name)	运输工具的名称或标识,如船或航空器的名称	文本	0..1
承运人 Carrier	0..1	承运人角色	承运人 The carrier party	提供托运货物运输的承运人全称	标识符	0..1
					文本	1

## c) 证书产品信息

组成托运的产品信息见表 9。

表 9 证书产品信息字典描述

类名称	重复次数	类描述	属性名称	属性描述	格式	重复次数
分类 Classification	0..*	进口国家规定的产品分组标识	系统名称 System Name	产品分类系统的名称	文本	1..*
			系统 System	产品分类系统的标识	标识符	0..1
			分类代码 Class Code	产品对应的分类系统的代码	代码	0..1
			分类名称 Class Name	产品对应的分类系统的名称	文本	1..*

表 9 (续)

类名称	重复次数	类描述	属性名称	属性描述	格式	重复次数
原产地 Origin Source	0..*	原产地国家信息	国家名称 Country Name	原产地的国家名称	文本	1..*
			国家代码 Country Code	采用 ISO 3166 的国家代码	标识符	1
			行政区(省) Region (Sub Division)	原产国的区域	标识符	0..1
					文本	1..*
			原产地 Origin Location	当不确定国家时,产品的位置,如海产品捕获的地点	标识符 文本	0..1 1..*
产品 Product	1	证书中的产品的详细信息	顺序号 Sequence	在这次托运物中的顺序号,从 1 开始	数字	1
			描述 Description	产品的描述	文本	1..*
			产品名称 Common Name	产品的通用名称	文本	0..*
			学名 Scientific Name	产品的科学名称	文本	0..*
			批次号 Production Batch	在产品标签上标出的产品批号	标识符	0..*
			用途 Intended Use	产品的用途	文本	0..*
			有效期至 Expiry	产品使用的截止日期	日期	0..*
			说明 Comments	与产品相关的其他说明信息	代码	0..*
					文本	1..*

## d) 产品包装信息

托运货物时产品的包装信息见表 10。

表 10 产品包装信息字典描述

类名称	重复次数	类描述	属性名称	属性描述	格式	重复次数
包装 Package	0..*	产品的包装信息	层级 Level	标识在外包装里产品是否被打包	代码	1
			类型 Type	产品的包装类型	代码	1
			件数 Item	包装件数	数量	1
			标准毛重 Nominal Gross Weight	包括包装和产品单元本身的产品毛重	数量	0..1



表 10 (续)

类名称	重复次数	类描述	属性名称	属性描述	格式	重复次数
包装 Package	0..*	产品的包装信息	标准净重 Nominal Net Weight	包括包装和产品本身的产品净重	数量	0..1
			运输标志 Shipping Marks	包装的标识属性	文本	0..*

## e) 产品重量信息

产品的重量信息见表 11。

表 11 产品重量信息字典描述

类名称	重复次数	类描述	属性名称	属性描述	格式	重复次数
重量 Weight	0..1	描述产品的重量	毛重 Gross Weight	包括包装和产品本身的产品毛重	数量	0..1
			净重 Net Weight	包括包装和产品本身的产品净重	数量	0..1
			毛容积 Gross Volume	包括包装和产品本身的产品容积	数量	0..1
			净容积 Net Volume	包括包装和产品本身的产品容积	数量	0..1

## f) 产品文件信息

产品的其他相关支撑清关的文件信息见表 12。

表 12 产品文件信息字典描述

类名称	重复次数	类描述	属性名称	属性描述	格式	重复次数
产品文件 Product (Referenced) Document	0..1	产品的相关支撑 清关的文件	类型 Type	文件的类型代码	代码	0..1
			标识号 Identification Number	相关文件的标识符	标识符	1
			关系类型 Relationship Type	相关文件的目 的	代码	1
			签发日期 Document Date	相关文件的签发日期	日期	0..1
			附件 Attachment	相关的二进制文件	二进制	0..*
			备注 Information	相关文件的其他信息	文本	0..*

## g) 产品集装箱信息

运输产品的集装箱信息见表 13。

表 13 产品集装箱信息字典描述

类名称	重复次数	类描述	属性名称	属性描述	格式	重复次数
产品集装箱 Product Container	0..*	运输设备的标识	标识 Identifier	包括包装和产品本身的产品重量	标识符	1
			铅封标识号 Seal Identification	集装箱的初次铅封号	标识符	1
			最大铅封标识号 Seal Maximum Identification	集装箱的最终铅封号	标识符	0..1

h) 产品存储信息

产品在运输中合适的存储温度信息见表 14。

表 14 产品存储信息字典描述

类名称	重复次数	类描述	属性名称	属性描述	格式	重复次数
温度 Temperature	0..*	集装箱储藏过程中的产品温度信息	值 Value	储藏温度	测量	0..1
			最小值 Minimum Value	允许的温度范围	测量	0..1
			最大值 Maximum Value	允许的温度范围	测量	0..1
			类型 Type	温度类型	代码	0..1

i) 产品处理信息

产品处理是决定产品是否符合法规要求的重要环节。进出口监管机构可以特别地批准货物的处所。产品处理信息见表 15。

表 15 产品处理信息字典描述

类名称	重复次数	类描述	属性名称	属性描述	格式	重复次数
处理 Processing	0..*	产品处理信息	类型 Type	产品的加工类型	代码	1
			开始日期 Start Date	加工开始日期	日期	1
			终止日期 End Date	加工结束日期	日期	0..1
			持续期 Duration	加工时间长度的度量	数值	0..1
			特征类型 Characteristic Type	处理特性的类型(例如,熏蒸)	代码	0..1



表 15 (续)

类名称	重复次数	类描述	属性名称	属性描述	格式	重复次数
处理 Processing	0..*	产品处理信息	特征描述 Characteristic Description	加工特性的自由形式 描述	文本	1..*
			特征值 Characteristic Value	产品被加工的速率	数值	0..1
			特征最小值 Characteristic Min Value	加工特性的启动范围	数值	0..1
			特征最大值 Characteristic Max Value	加工特性的结束范围	数值	1
处理地点 Processing Location	0..1	处理地点信息	国家代码 Country Code	采用 ISO 3166 规定的 国家代码	标识符	1
			国家名称 Country Name	加工发生的国家的 名称	文本	1..*
			国家 Country	在该国加工的地点	标识符	0..1
			细分 Subdivision		文本	1..*
经营场所 Premises	0..1	供出口货物所在 机构的经营地址	身份证件 ID	核准的处所标识符	标识符	0..1
			名称 Name	处所的经营企业名称	文本	1
			地址 Address	处所的经营地址名称	文本	0..1

## j) 产品检验信息

对托运货物中的产品进行的检验和货物检验的种类。这些活动可能因产地、产品种类等因素而有所不同。产品检验信息见表 16。

表 16 产品检验信息字典描述

类名称	重复次数	类描述	属性名称	属性描述	格式	重复次数
声明 Declaration	1..*	认证标识确认货物已检查并通过所有进口国的要求	标识 Identification	唯一标识声明语句的标识符或代码编号	标识符	0..1
			内容 Content	证明符合进口国特殊要求的声明	文本	1..*



表 16 (续)

类名称	重复次数	类描述	属性名称	属性描述	格式	重复次数
检验 Inspection	1..*	与出口货物托运有关的信息	类型 Type	检验类型(如托运检验)	代码	0..1
			实际日期 Actual Date Time	检查发生的日期	日期	1
			认证方 Authentication Party	提供检验的当事人的姓名和地址	标识符	0..1
					文本	1
			姓名 Person Name	检查组中检查人员的名字	文本	0..1
			资格 Qualifications	检查人员的资质	文本	0..1
			检验地点 Inspection Location	委托检验的发生地	标识符	0..1
					文本	1..*

## k) 证书批准信息

证书的批准对验收该证书至关重要,因为它验证了真实性并确认了出口证书的完整性。证书批准信息见表 17。

表 17 证书批准信息字典描述

类名称	重复次数	类描述	属性名称	属性描述	格式	重复次数
声明 Declaration	1..*	确认货物符合监管要求和适合其既定的目的	标识 Identification	唯一能识别正式证书声明的标识符或代码编号	标识符	0..1
			内容 Content	官方保证产品能适合其预期用途	文本	1..*
批准 Approval	1..*	基于证书的认证信息	类型 Type	批准类型	代码	0..1
			真实日期 Actual Date Time	颁发证书的日期	日期	1
			认证方 Authentication Party	提供证明的一方当事人的姓名和地址	标识符	0..1
					文本	1
			姓名 Person Name	属于认证方(监管机构)的人的姓名	文本	0..1
			资格 Qualifications	审批人员的资格	文本	0..1
			检验地点 Inspection Location	批准发生的地点	标识符	0..1
					文本	1..*

## l) 撤回、退回、确认信息

这个包描述了出口和进口监管机构之间的证书的清关决定,反映了出口货物的总体结果。它允许

监管机构在必要时更换证书,并确定颁发证书的最终清关结果。撤回、退回、确认信息见表 18。

表 18 撤回、退回、确认信息字典描述

类名称	重复次数	类描述	属性名称	属性描述	格式	重复次数
修订 Revision	1	关于修订证书或其清关结果的资料	发行日期 Issue Date	修订日期	日期	1
			状态 Status	清关结果决定或已要求更换的指示	代码	1
			原因信息 Reason Information	状态变化的原因	文本	0..*
引用文件 Referenced Document	1..*		标识 Identification	正在清关证书的标识符	标识符	1

参 考 文 献

- [1] ISO 3166(all parts) Codes for the representation of names of countries and their subdivisions
  - [2] UN/CEFACT Core component library V1.0
  - [3] UN/CEFACT eCert business requirements specifications V0.5
  - [4] UN/CEFACT Modelling methodology
  - [5] UN/CEFACT RSM documentation template and conformity rules V1.0
-



中 华 人 民 共 和 国  
国 家 标 准  
国际贸易业务流程规范  
检验检疫电子证书数据交换  
GB/T 39326—2020

\*

中国标准出版社出版发行  
北京市朝阳区和平里西街甲2号(100029)  
北京市西城区三里河北街16号(100045)  
网址 [www.spc.net.cn](http://www.spc.net.cn)  
总编室:(010)68533533 发行中心:(010)51780238  
读者服务部:(010)68523946  
中国标准出版社秦皇岛印刷厂印刷  
各地新华书店经销

\*

开本 880×1230 1/16 印张 1.75 字数 44 千字  
2020 年 11 月第一版 2020 年 11 月第一次印刷

\*

书号: 155066 • 1-65910 定价 27.00 元

如有印装差错 由本社发行中心调换  
版权专有 侵权必究  
举报电话:(010)68510107



GB/T 39326-2020