

SN

中华人民共和国进出口商品检验行业标准

SN/T 0304—93

上海市技术监督研究所
登记号 Q/T 966150

出口布绒玩具检验规程

Rules for the inspection of plush toy for export

1993-12-28 发布

1994-05-01 实施

中华人民共和国国家进出口商品检验局 发布

(京)新登字 023 号

中华人民共和国进出口商品检验行业标准

出口布绒玩具检验规程

SN/T 0304—93

Rules for the inspection of plush toy for export

1 主题内容与适用范围

本标准规定了出口布绒玩具的抽样、检验和结果的判定。

本标准适用于以棉、毛和化纤织物为主要面料的出口布绒玩具的检验。

2 引用标准

GB 2828 逐批检查计数抽样程序及抽样表(适用于连续批的检查)

GB 6675 玩具安全

GB 9832 毛绒、布制动物玩具通用技术条件

3 检验依据

外贸合同、信用证或产品标志中规定了检验标准的,按合同、信用证和产品标志中规定的标准检验,没有规定或规定不明确的按本标准进行检验。涉及安全项目检验的,按进口国标准检验。

4 术语

4.1 提交批

指为实施出口检验汇集而成的一批玩具。该批玩具可含多种规格型号,但同属一个外贸合同并在同一时间出口。一个提交批可由一个或数个检验批构成。

4.2 检验批

指为实施产地检验汇集而成的一批玩具。该批玩具为同一规格型号,属同一外贸合同并在同一地点,同一生产条件下连续投料生产。

4.3 批量数

每个检验批所包含的单位产品数。

4.4 批量箱

每个检验批所包含的箱数。

4.5 样本箱

从批量箱中抽取用于检验的箱数。

4.6 代表性样品

从样本箱中抽取用于检验的样品。

4.7 一般项目检验

指出口布绒玩具的规格、型号、外观、数量和运输包装等品质的检验。

4.8 安全项目检验

指出口布绒玩具的机械物理性能、易燃性能、化学性能、卫生以及销售包装、标志和使用说明等的检验。

5 抽样

5.1 抽样方案采用 GB 2828 正常检验一次抽样方案。在实施检验时,应按 GB 2828 的转移规则进行调整。

5.2 样本箱按 GB 2828 特殊检查水平 S—4,从批量箱中抽取。抽样数量见表 1。

表 1 样本箱抽样方案

批量箱范围	样本箱大小
1~15	2
16~25	3
26~90	5
91~150	8
151~500	13
501~1 200	20
1 201~3 200	32

5.3 代表性样品的抽取分项目实施。一般项目按GB 2828一般检查水平 I 抽取;安全项目参照 GB 2828 特殊检查水平 S—2 抽取。抽样数量见表 2。

表 2 代表性样品抽样方案 只

一般项目检查水平		安全项目检查水平	
批量数	代表性样品数	批量数	代表性样品数
1~15	2	1 ¹⁾ ~150	3 ¹⁾
16~25	3	151~1 200	5
26~90	5	1 201~3 500	8
91~150	8	≥35 001	13
151~280	13		
281~500	20		
501~1 200	32		
1 201~3 200	50		
3 201~10 000	80		
10 001~35 000	125		
35 001~15 000	200		
150 001~500 000	315		
≥500 001	500		

注: 1) 按国内外玩具安全检测常规,代表性样品不得少于 3 只。

5.4 提供检验的样品应在相对应的检验批中随机抽取。

5.5 当代表性样品等于或大于批量数时,应将该批量看作代表性样品,抽样方案的判定数组保持不变。

6 检验

6.1 安全项目检验按表 3 的规定和所列方法实施检验。

表 3 安全项目检验表

项目号	不合格分类	检验内容	检验方法	质量标准
1	A 类	填充料的安全和卫生	将玩具逐只通过金属探测仪检测,并逐只剪开缝口,取出其中填充料,在距 1 m 远的 40 W 日光灯或足够的自然光线下用放大镜检查不卫生物和尖硬异物。 对颗粒填充料,须测量其尺寸大小,若最大尺寸小于或等于 3 mm,应检查是否有内胆包裹	按 GB 6675 的 3.1.4 条
2	A 类	易燃性能 a. 绒毛面材料的燃烧效应 b. 绒毛或毛发自由长度大于 50 mm 的胡子、假发 c. 绒毛或毛发自由长度小于 50 mm 的胡子、假发 d. 化妆服装 e. 整体玩具	取 200 mm × 130 mm 绒毛面材料两块,于温度 20 ± 2℃,相对湿度 65% ± 2% 的环境条件下放置 7 h,用 BS4569 燃烧效应试验机进行试验。 按 GB 6675 的 10.1 条检验方法 按 GB 6675 的 10.2 条检验方法 按 GB 6675 的 10.3 条检验方法 按 GB 6675 的 10.4 条检验方法	试样表面不得出现迅速蔓延的火苗 按 GB 6675 的 9.2.1 条 按 GB 6675 的 9.2.2 条 按 GB 6675 的 9.3 条 按 GB 6675 的 9.5 条
3	A 类	小玩具和可拆卸小零件	按 GB 6675 的 3.2.2.1 条方法	不得容入小圆筒
4	A 类	不可拆卸元件拉力(塑料眼、鼻及其它硬性装饰件)	按 GB 9832 的 4.1 条方法	按 GB 6675 的 3.2.2.2 条
5	A 类	活动关节拉力	按 GB 9832 的 4.13 条方法	按 GB 9832 的 3.21 条
6	A 类	可触及性锐利边缘	按 GB 6675 附录 A 方法	按 GB 6675 的 3.2.1.1 条
7	A 类	可触及性危险尖端	按 GB 6675 附录 B 方法	按 GB 6675 的 3.2.1.4 条
8	A 类	金属丝挠曲性	按 GB 6675 的 4.1 条方法	按 GB 6675 的 3.2.1.4 条

续表 3

项目号	不合格分类	检验内容	检验方法	质量标准
9	A类	软性塑料薄膜或包装袋	先测量塑料薄膜面积或塑料袋袋口周长及袋口周长与袋长的总和。当塑料薄膜面积大于 100 mm×100 mm 时,或塑料袋袋口周长大于 380 mm,袋口周长与袋长总和大于 585 mm 时,在 100 mm 的薄膜平面对角线上取 10 点测量厚度	按 GB 6675 的 5 章
10	A类	霉蛀	按 GB 9832 的 4.14 条方法	不得有霉蛀
11	A类	鞍座离地面高度 > 330 mm,能承载儿童的摇动毛绒玩具强度(如摇马): a. 静态强度 b. 稳定性强度	按 GB 6675 的 4.4 条方法 按 GB 6675 的 4.6 条方法	按 GB 6675 的 3.2.2.7.1a 条 按 GB 6675 的 3.2.2.7.1b 条
12	A类	标志和使用说明	目测	按 GB 6675 的 6.1, 6.2 条, 6.6, 6.7 条
13	A类	可溶性有害元素含量	按 GB 6675 的 14 章方法	按 GB 6675 的 13.2 条
14	B类	涂层色牢度	按 GB 9832 的 4.1 条方法	按 GB 9832 的 3.15 条
15	B类	拼缝拉力	按 GB 9832 的 4.4 条方法	按 GB 9832 的 3.7 条

6.2 一般项目检验按表 4 的规定和所列方法实施检验。

表 4 一般项目检验表

项目号	不合格分类	检验内容	检验方法	质量标准
1		运输包装纸箱	目测及测量	符合外销或工贸合同所规定的规格、包装形式和现行包装标准的质量要求。箱外应清晰标明产品名称、货号、商检批号、纸箱包装质量许可证编号、数量、重量、箱号和箱体尺寸(长×宽×高)
2		数量	全数清点批量箱,按规定的抽样箱开箱检查每箱的玩具数量(打或只),以此计算出全批玩具的数量	符合外销或工贸合同所规定的数量要求

续表 4

项目号	不合格分类	检验内容	检验方法	质量标准
3	B类	产品造型	按 GB 9832 4.5 条方法	按 GB 9832 的 3.9 条
4	B类	破洞、爆缝	按 GB 9832 4.14 条方法	不得有破洞、爆缝
5	B类	长毛绒露底	按 GB 9832 4.14 条方法	不得露底
6	B类	严重污迹	目测	主次面都不得有严重污迹
7	B类	发声器响声	按 GB 9832 4.12 条方法	按 GB 9832 的 3.16 条
8	B类	产品缺件	对照封样或图纸目测	按 GB 9832 的 3.10 条和外贸合同及封样要求
9	C类	缝纫露线	按 GB 9832 4.2 条方法	按 GB 9832 的 3.6 条
10	C类	填充料均匀度	按 GB 9832 4.7 条方法	按 GB 9832 的 3.11 条
11	C类	外观整理	按 GB 9832 4.14 条方法	按 GB 9832 的 3.13 条
12	C类	塑料零件外观	按 GB 9832 4.14 条方法	按 GB 9832 的 3.17 条
13	C类	填充料重量	将填充料取出,于台秤或天平上称重	按 GB 9832 的 3.11 条或外贸合同要求
14	C类	外形尺寸	按 GB 9832 4.3 条方法	按 GB 9832 的 3.8 条
15	C类	零件对称	按封样或图纸目测	按 GB 9832 的 3.12 条和封样要求
16	C类	色差	按 GB 9832 3.14 条方法	按 GB 9832 的 3.14 条和封样要求
17	C类	面料疵点	目测	按 GB 9832 的 3.18 条

注:① 包装和数量检验性质与品质和安全检验不同,故其判定不列入 A、B、C 不合格分类中。

② 若上述表中未提及的其它缺陷,可参照有关分类进行检验判定。

7 检验结果判定

7.1 不合格分类

不合格分为 A 类不合格、B 类不合格、C 类不合格,划分范围按表 3 和表 4 规定。

7.2 合格质量水平(AQL)

A 类不合格:不允许;

B 类不合格:2.5;

C 类不合格:4.0。

7.3 合格批或不合格批的判断

7.3.1 A 类、B 类、C 类不合格应分别判定。

7.3.2 根据代表性样品的检验结果,当 A 类不合格品数等于 0, B 类和 C 类不合格品数分别小于或等于表 5 规定的合格判定数(A_c),该检验批判为合格批。当 A 类不合格品数大于或等于 1,或 B 类或 C 类不合格品数分别大于或等于表 5 规定的不合格判定数(R_c),该检验批判为不合格批。

SN/T 0304—93

表 5 合格或不合格判定数组

只

代表性样品数	判 定 数			
	B 类		C 类	
	A_c	R_c	A_c	R_c
2	0	1	0	1
3	0	1	0	1
5	0	1	0	1
8	0	1	1	2
13	1	2	1	2
20	1	2	2	3
32	2	3	3	4
50	3	4	5	6
80	5	6	7	8
125	7	8	10	11
200	10	11	14	15
315	14	15	21	22
≥ 500	21	22	21	22

7.3.3 当一个提交批中的一个或数个检验批都判为合格批,该提交批方可判为合格批。当一个提交批中有一个检验批判为不合格批,该提交批则判为不合格批。

8 不合格批的处理

8.1 对判为不合格的检验批,由生产单位进行返工整理。返工整理后允许再复验一次。

8.2 对判为不合格的提交批,若含有数个检验批,只对其中不合格的检验批进行返工整理。返工整理后的检验批允许再复验一次。

9 检验合格有效期

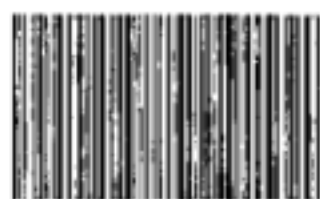
出口布绒玩具的检验合格有效期为一年,起始日期从检验签证之日算起,逾期应重新检验。

附加说明:

本标准由中华人民共和国国家进出口商品检验局提出。

本标准由中华人民共和国江苏(扬州)进出口商品检验局负责起草。

本标准起草人李小幼、陈泽华、赵素芬。



SN/T0304-1993

中国标准出版社出版 中国标准出版社北京印刷厂印刷

1994年7月第一版 1994年7月第一次印刷 书号:155066·2-9341