

出口革皮服装检验规程

SN 0069—92

Rule for inspection of leather garments for export

代替 ZB Y76 002—84

本规程适用于男、女、童各类革皮服装。如合同有规定按合同规定检验，合同无规定或规定不具体的按本规程检验。样品是合同不可分割部分。

1 抽样

抽取具有代表性样品。

1.1 数量

1.1.1 以箱计

1~10箱，抽1箱；

11~20箱，抽2箱；

21~50箱，抽3箱；

50箱以上每增20箱，增抽1箱。不满20箱，以20箱计。

1.1.2 以件计

按10%抽取，不满100件，按100件计。

1.1.3 根据品质差异，抽样数酌情增减。

2 原料和辅料要求

2.1 原料要求

2.1.1 正面革要求

a. 革身丰满、柔软，有弹性，厚薄均匀。

b. 涂饰层牢固、均匀，革面细致、平整、光洁。

c. 不得有裂浆、裂面、脱浆、露底和严重松面、色花以及影响牢度和美观的伤残存在。

2.1.2 正、反绒面革要求

a. 革身较丰满、柔软、有弹性。

b. 绒面均匀、细致，具有丝光感，无油腻感。

c. 不得有粗绒、明显压痕和严重的油花、色花、露底。

d. 不得有明显影响美观和牢度的伤残存在。

2.2 辅料要求

2.2.1 镀层、喷漆或其他任何材料的配件，应均匀、光滑、坚实，无斑点，无锈蚀。

2.2.2 拉链咬口吻合良好，流利光滑。

2.2.3 衣里料不得有明显影响美观的疵点、油污、水渍。

2.2.4 衣里料与面料颜色要协调，用线与用料颜色相似（特殊要求例外）。

3 技术要求

3.1 外形要求

服装式样应符合货样和纸样。一件衣服的颜色、革面粗细、起绒大小基本一致。

3.2 部位要求

3.2.1 部位划分 (见图 1)

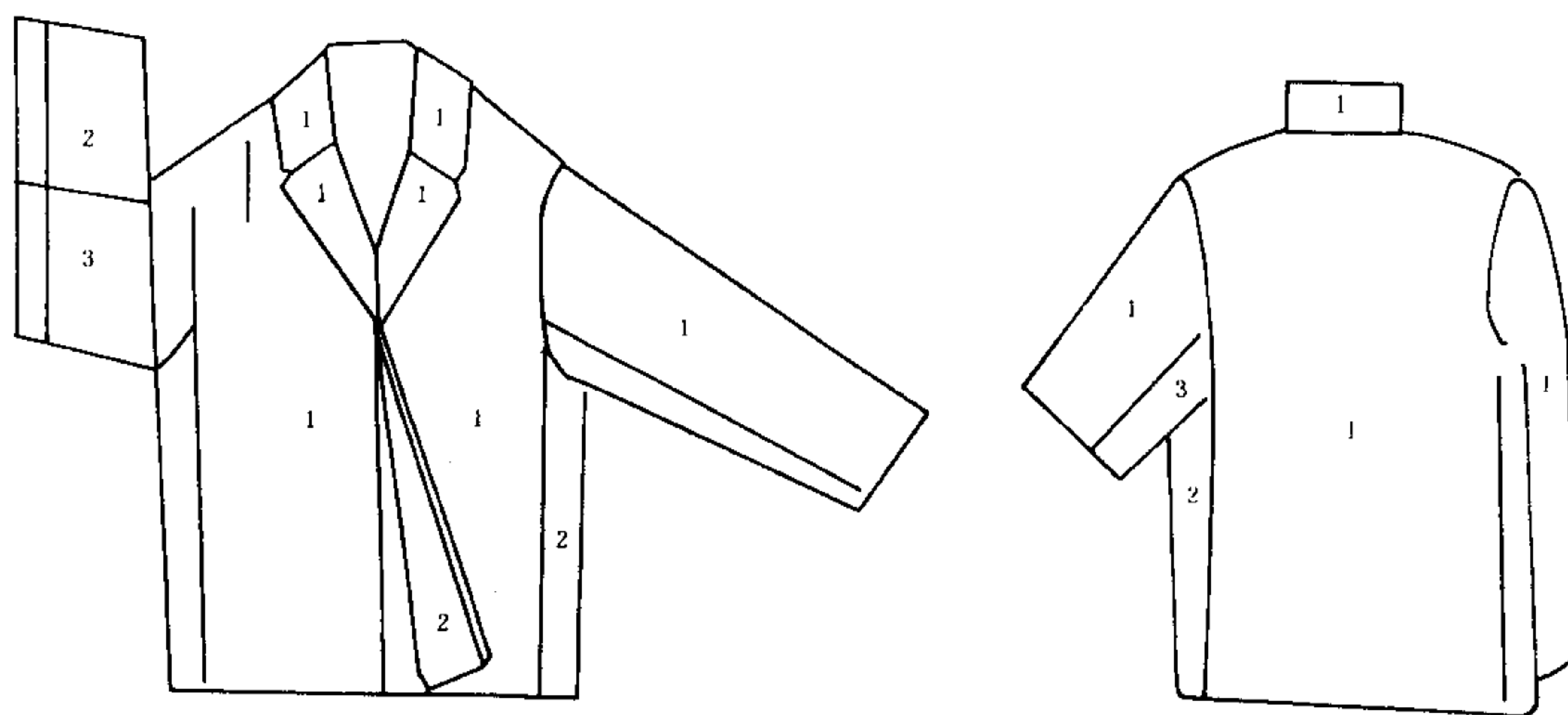


图 1 部位划分图

3.2.1.1 第 1 部位: 包括领面、脖头面、袖面 (大袖)、前身、后身。

3.2.1.2 第 2 部位: 包括摆缝前和后各 8 cm (以摆缝为中线)、底袖 (小袖) 二分之一下部, 贴边或过面 (挂面)。

3.2.1.3 第 3 部位: 包括领里、脖头里、底袖 (小袖) 二分之一上部等隐蔽部位。

3.2.2 缺陷掌握

3.2.2.1 第 1 部位允许有不明显影响美观的虱叮、蛆叮、鞭花、角花。

3.2.2.2 第 2 部位: 允许有较明显的鞭花、角花、虱叮、蛆叮, 轻微松面、龟纹、死折; 绒面革可带有较粗绒毛。

3.2.2.3 第 3 部位: 允许低于第 2 部位, 要求适当掌握。

3.3 针码要求

3.3.1 针距密度要求见表 1。

表 1

项 目	针距密度, 针/3 cm	备 注
明线	7 ~ 9	特殊要求例外
暗线	9 ~ 12	衣里各部位机缝

3.3.2 明线针码均匀, 线路顺直、整齐, 松紧适宜, 不得跳线、断线和明显的重线、露针眼; 暗线不得露缝。

3.4 尺码测量

3.4.1 部位测量见图 2、图 3。

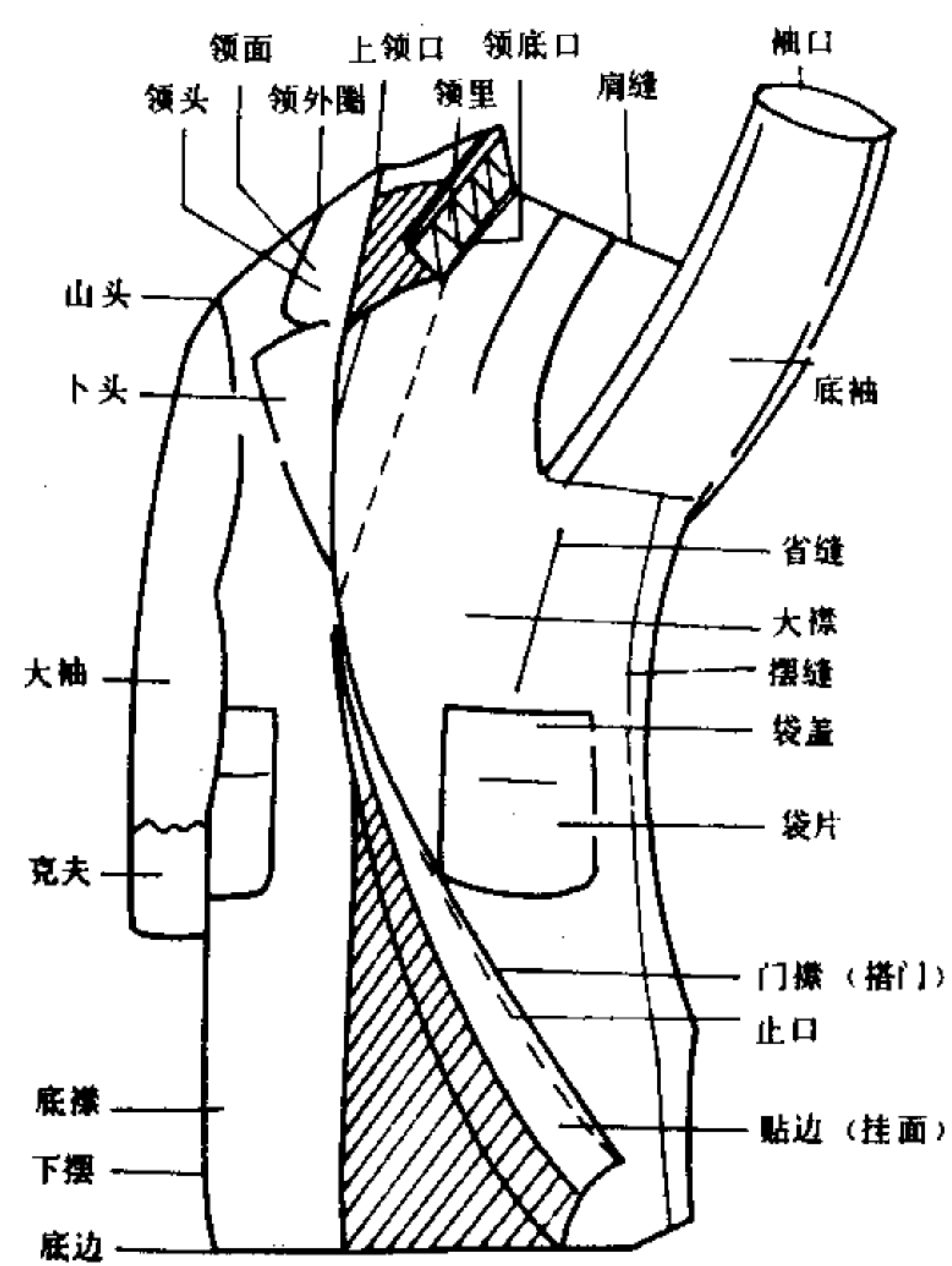
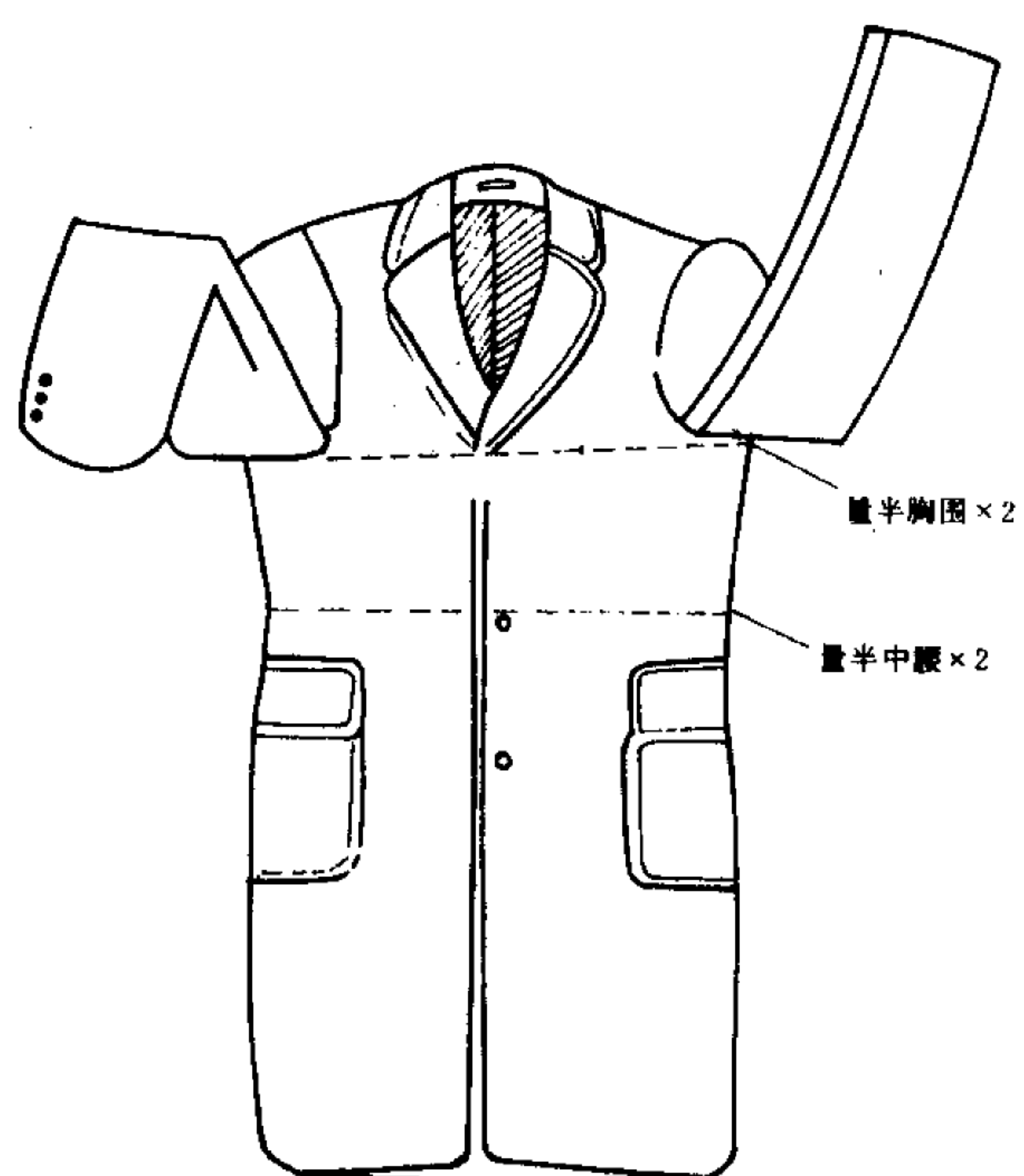
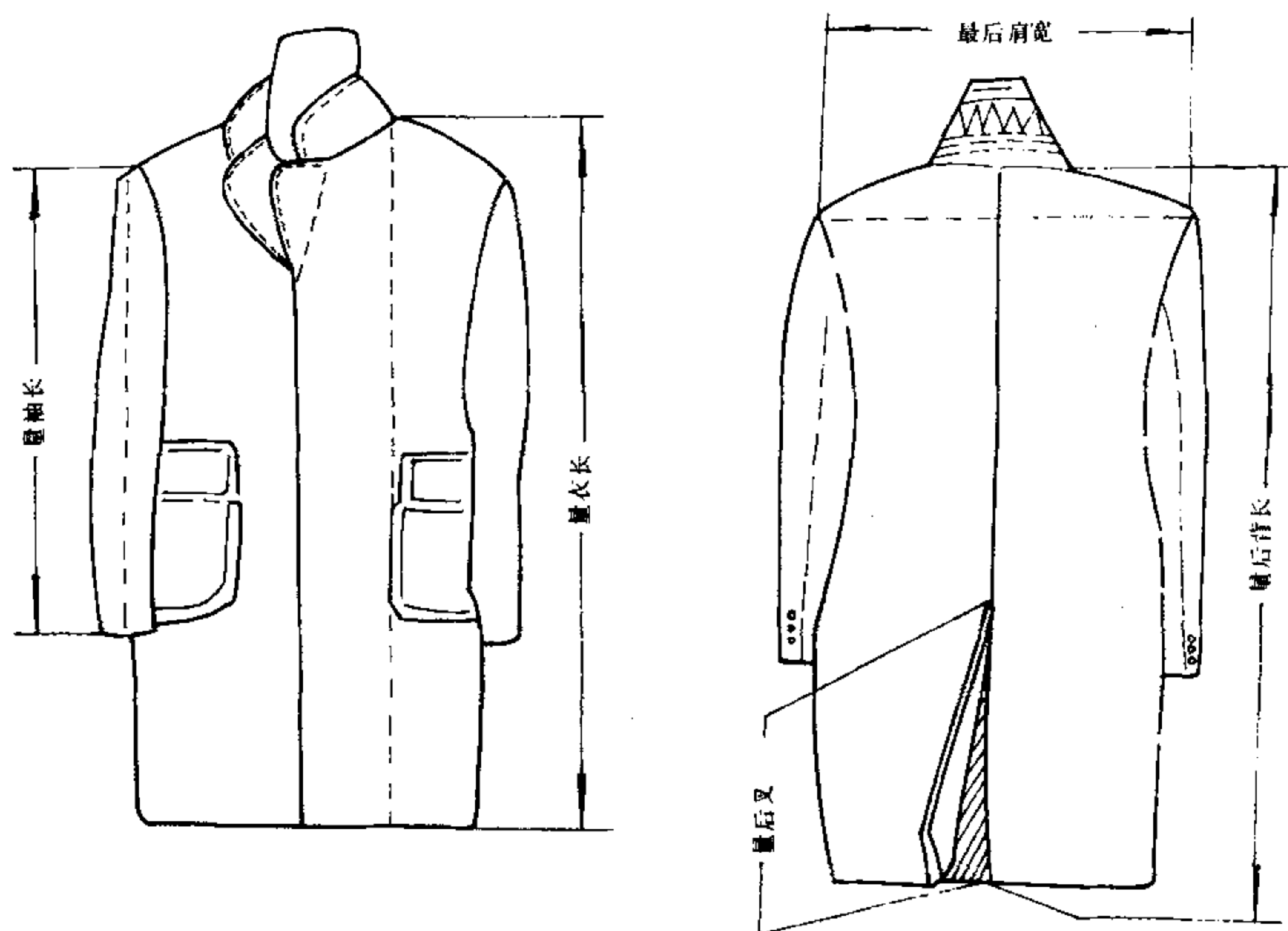


图 2 部位名称图



(a) 测量胸围

图 3 部位测量图



(b) 测量衣长和袖长

续图 3

3.4.2 测量方法及公差见表 2。

表 2

项 目	测 量 方 法	公差, cm
领大	领子摊平, 量两领脚中间距离 (无领脚的从领底口量一周)	± 1
总肩宽	两肩缝与两袖山头交叉处中间距离, 沿后背横量	± 1
平肩袖长	由袖山头与肩缝交叉处垂直量至袖口边	± 1.2
插肩袖长	由袖笼最高点与领底口交叉处沿大袖中缝量至袖口边	± 1.2
后身长	由后背居中, 领底口处垂直量至底边	± 1.5
前身长	由肩缝与领底口交叉处从前身垂直量至底边	± 1.5
胸围	扣好衣扣摊平, 由两摆缝与腋袖笼交叉处横量加倍计算	± 2.5
袖口	袖口摊平, 横量加倍计算	± 0.5

3.5 其他要求

3.5.1 扣与扣眼定位准确，大小适宜，勾、扣钉牢。

3.5.2 锁毛梳出。

3.5.3 烫熨平伏、整洁，不得有变色、亮光、水花。

4 缝制要求

4.1 领子

上领端正，领口圆顺，领面、脖头平展，领型左右对称。

4.2 肩

肩部平伏，左右肩宽窄一致，肩缝顺直，肩绛对称。

4.3 前身

4.3.1 门襟自然下垂时挺直，不搅不豁，下角不里卷、不外翻、大襟与底襟长短一致。

4.3.2 胸部丰满，省缝位置适中，长短、高低一致。

4.3.3 口袋位置准确，左右对称，袋口合拢、平伏。

4.4 袖子

4.4.1 山头挺圆，吃纵均匀，有袖缝的必须对准肩缝。

4.4.2 两袖平顺，不得超前或超后；两袖长短、袖口大小一致；袖绛、克夫对称。

4.5 摆缝

摆缝顺直、平整。

4.6 后身

后身平伏，过肩均匀，开叉顺直，长短一致。

4.7 衣里

衣里松紧适宜，有坐势的必须匀称，不扭曲。

4.8 止口

各部位止口挺直，不得弯曲和露翻（反吐或倒吐）。

5 包装

5.1 包装物清洁、牢固、干燥，适于长途运输。

5.2 木箱拼缝空隙不大于0.5 cm，不能使用虫蛀、腐朽的木板。

5.3 内外包装及实物不得有发霉和霉斑。

5.4 内外包装大小相符，纸盒与实物大小相宜。

5.5 内外包装所刷品号、品名及规格，必须与实物相符。

附加说明：

本标准由中华人民共和国国家进出口商品检验局提出。

本标准由中华人民共和国国家进出口商品检验局第一检验处起草。

本标准主要起草人熊建民、班耀庭、吴振、呼子明、董学武。