

出口裘皮服装检验规程

代替 ZB Y76 001—84

Rule for inspection of fur garments for export

本规程适用于男、女、童各类全裘皮、裘皮筒其他面料、裘革两用服装。如合同有规定的按合同规定检验，合同无规定或规定不具体的按本规程检验。样品是合同不可分割部分。

1 抽样

抽取具有代表性样品。

1.1 数量

1.1.1 以箱计

1 ~ 10箱，抽 1 箱；

11 ~ 20箱，抽 2 箱；

21 ~ 50箱，抽 3 箱；

50箱以上每增20箱，增抽 1 箱，不满20箱，以20箱计。

1.1.2 以件计

按10%抽取，不满100件，按100件计。

1.1.3 视品质差异，抽样数酌情增减。

2 原料和辅料要求

2.1 原料要求

2.1.1 全裘皮服装

2.1.1.1 皮板要求

a. 柔软、有弹性、厚薄均匀。

b. 板面洁净，不得有硬板、响板、焦板、糟板、夹生板、油板、严重折痕。

2.1.1.2 毛面要求

a. 毛绒质量符合等级要求。

b. 毛面平顺，针毛基本齐全，不得有溜沙（掉毛针）、落绒（掉绒毛）、油毛、锈毛、严重鸡
鹑毛、勾针、秃针和影响毛面的光板。

c. 不得污染其他颜色，无异味、无灰尘。

d. 染色牢固，不得有严重浮色，色泽光润，无明显色花。

2.1.2 裘皮筒其他面料服装

2.1.2.1 面料要求

a. 参照纺织工业部有关外观疵点标准检验，明显部位不得有影响美观的疵点存在，丝缕要正，条格顺直对齐。

b. 皮筒质量参照本规程2.1.1全裘皮服装的2.1.1.1和2.1.1.2两项规定适当掌握。

2.1.3 裘革两用服装

2.1.3.1 毛面要求

毛面平顺，不掉浮色。

2.1.3.2 皮板要求

- a. 正面革柔软, 有弹性, 厚薄均匀。
- b. 涂饰层牢固、均匀、革面平整、不得有裂浆、裂面、脱浆、露底、严重松面, 无明显色花。
- c. 绒面革柔软, 有弹性, 绒面均匀, 无油腻感, 无明显色花。

2.2 辅料要求

- 2.2.1 镀层、喷漆或其他任何材料的配件应均匀、光滑、坚实, 无斑点、无锈蚀。
- 2.2.2 拉链咬口吻合良好, 流利光滑。
- 2.2.3 衣里料不得有明显影响美观的疵点、油污、水渍。
- 2.2.4 衣里料与面料颜色协调, 用线与用料颜色相似 (特殊要求例外)。

3 技术要求

3.1 外形要求

- 3.1.1 服装式样要符合货样与纸样。一件衣服的颜色基本一致, 毛绒大小、粗细相随, 花型对称。
- 3.1.2 中脊线对正, 排节对齐; 一条龙或一条龙夹革服装, 革条和串刀宽窄均匀相称 (特殊品种例外)。

3.2 部位要求

3.2.1 部位划分 (见图 1)

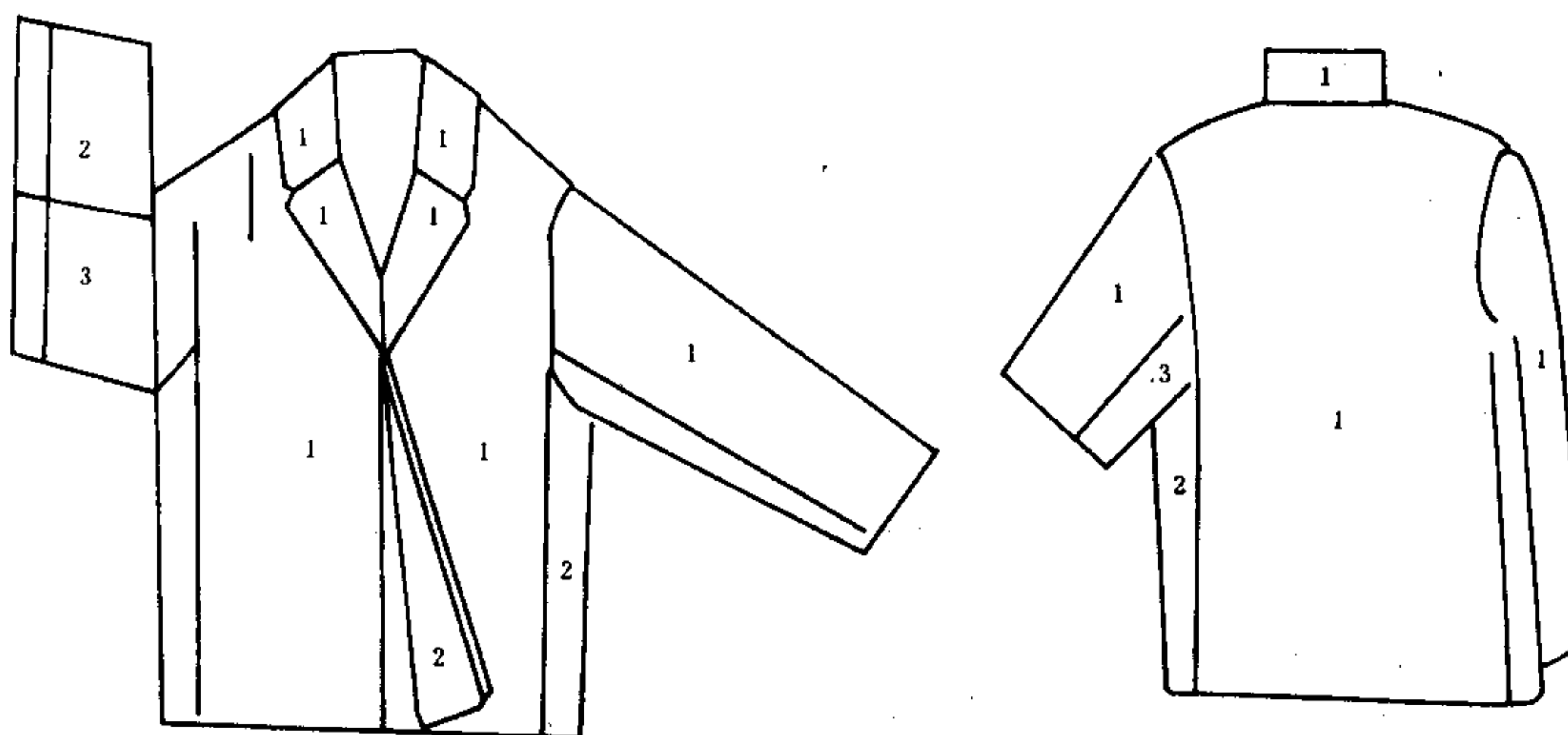


图 1 部位划分图

- 3.2.1.1 第 1 部位: 包括领面、脖头面、袖面 (大袖)、前身、后身。
- 3.2.1.2 第 2 部位: 包括摆缝前和后各 8 cm (以摆缝为中线)、底袖 (小袖) 二分之一下部、贴边或过面 (挂面)。
- 3.2.1.3 第 3 部位: 包括领里、脖头里、底袖 (小袖) 二分之一上部等隐蔽部位。
- 3.2.2 缺陷掌握
 - 3.2.2.1 第 1 部位: 允许有轻微色花、浮色、秃针、勾针、鸡鸽子毛和不影响毛面的折痕。
 - 3.2.2.2 第 2 部位: 允许有较明显的秃针、勾针; 纺织面料允许有粗不超过一倍, 长 2 cm 的粗纱。
 - 3.2.2.3 第 3 部位: 允许低于第 2 部位, 要求适当掌握。
- 3.3 针码要求
 - 3.3.1 针距密度要求见表 1。

表 1

项 目	针距密度，针/3 cm	备 注
明线	7~9	裘皮镶革皮部分
暗线	9~12	衣里各部位
手缝里	10~12	袖笼
手扦里	7~9	前门和底边
机线	16~18	衣里底边明线

针距密度除上表规定外，还可根据不同工艺，适当掌握。

3.3.2 明线针码均匀，线路顺直、整齐、松紧适宜，不得跳线、断线和明显的重线、露针眼；暗线不得露缝。

3.4 尺码测量

3.4.1 部位测量见图 2、图 3。

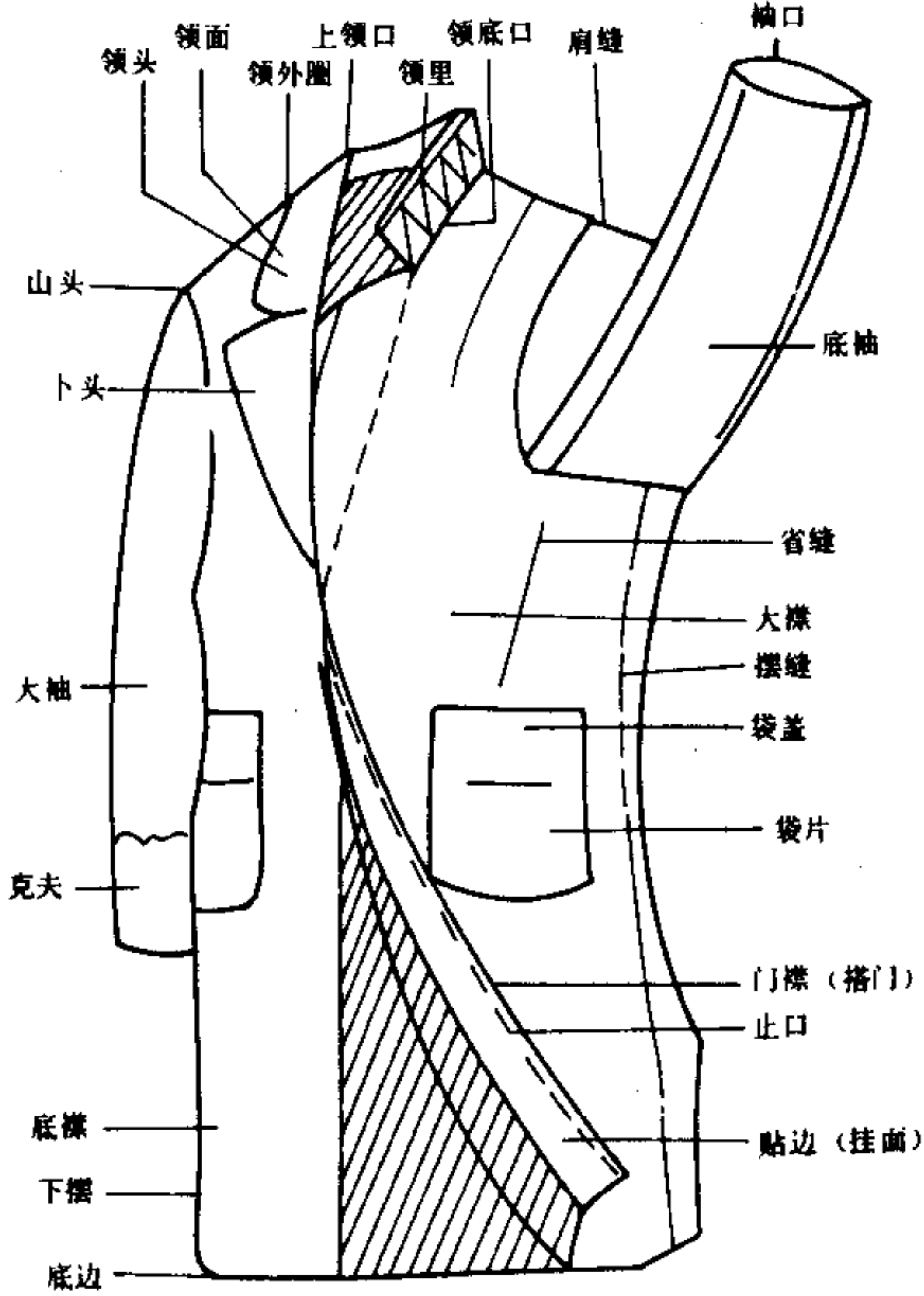
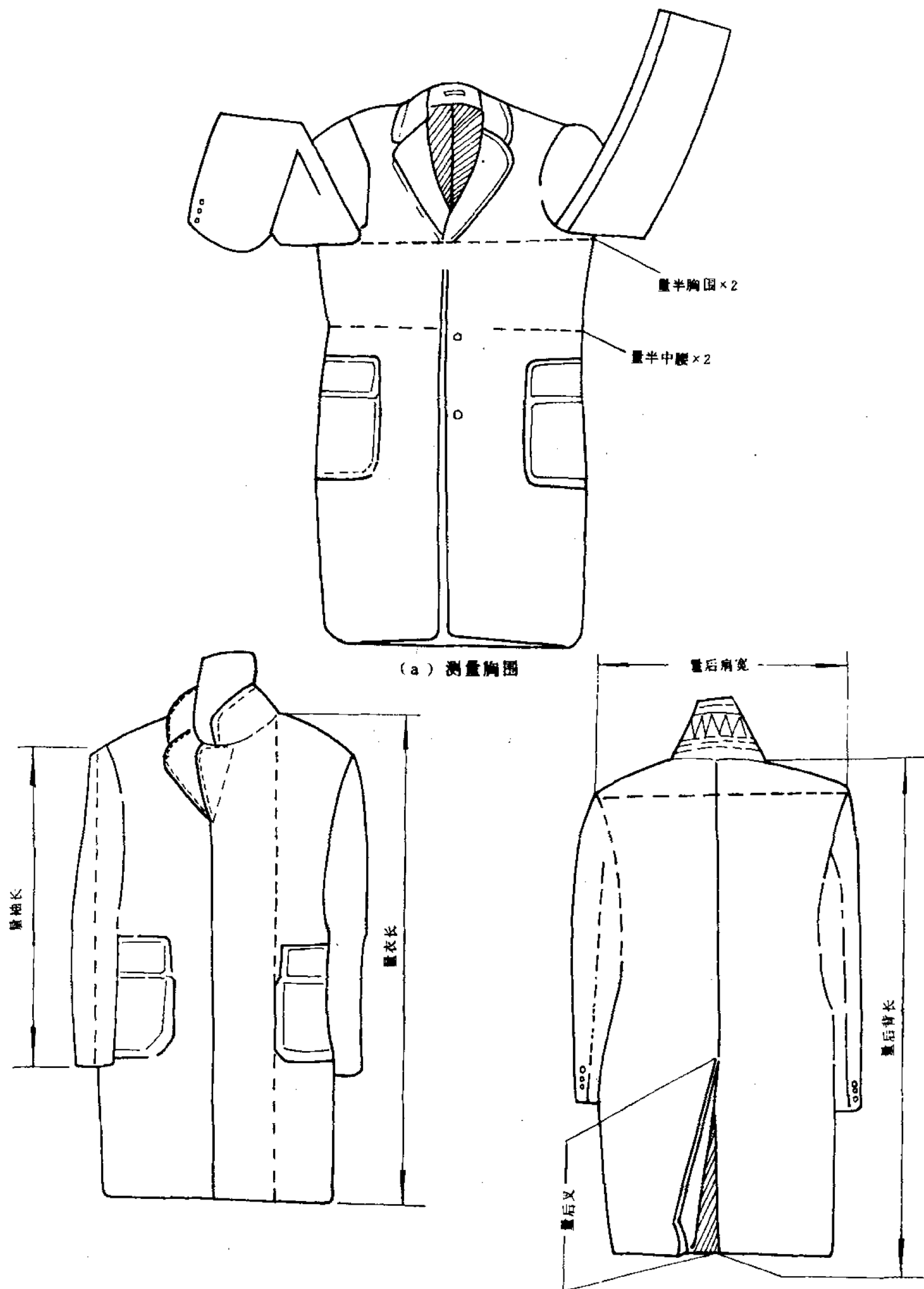


图 2 部位名称图



(b) 测量衣长和袖长
图 3 部位测量图

3.4.2 测量方法及公差见表2。

表 2

项 目	测 量 方 法	公差, cm
领大	领子摊平, 量两领脚中间距离 (无领脚的从领底口量一周)	± 1
总肩宽	两肩缝与两袖山头交叉处中间距离, 沿后背横量	± 1
平肩袖长	两袖山头与肩缝交叉处垂直量至袖口边	± 1.2
插肩袖长	由袖笼最高点与领底口交叉处沿大袖中缝量至袖口边	± 1.2
前身長	由肩缝与领底口交叉处从前身垂直量至底边	+1.5
后身長	由后背居中, 领底口处垂直量至底边	± 1.5
胸围	扣好衣扣摊平, 由两摆缝与腋下袖笼交叉处横量加倍计算	± 2.5
袖口	袖口摊平, 横量加倍计算	± 0.5

3.5 其他要求

3.5.1 扣与扣眼定位准确, 大小适宜, 勾、扣钉牢。

3.5.2 锁毛梳出。

3.5.3 烫熨平伏、整洁。不得有变色、亮光、水花。

4 缝制要求

4.1 领子

上领端正, 领口圆顺, 领面、脖头平展, 领型左右对称。

4.2 肩

肩部平伏, 肩缝顺直, 宽窄一致。

4.3 前身

4.3.1 门襟自然下垂时挺直, 不搅不豁, 下角不里卷, 不外翻, 大襟与底襟长短一致。

4.3.2 胸部丰满, 省缝位置适中, 长短、高低一致。

4.3.3 口袋位置准确, 左右对称, 袋口合拢、平伏。

4.4 袖子

4.4.1 山头挺圆, 吃纵均匀, 有袖缝的必须对准肩缝。

4.4.2 两袖平顺，不得超前或超后；两袖长短、袖口大小一致。

4.5 摆缝

摆缝顺直、平整。

4.6 后身

后身平伏；开叉顺直，长短一致。

4.7 衣里

衣里松紧适宜，有坐势的必须匀称，不扭曲。

4.8 止口

各部位止口挺直，不得弯曲和露翻（后吐或倒吐）。

5 包装要求

5.1 包装物清洁、牢固、干燥，适于长途运输。

5.2 木箱拼缝空隙不大于0.5cm，不能使用虫蛀、腐朽的木板。

5.3 内外包装大小相符，纸盒与实物大小相宜。

5.4 标记清晰，不褪色。

5.5 内外包装所刷品号、品名及规格必须与实物相符。

附加说明：

本标准由中华人民共和国国家进出口商品检验局提出。

本标准由中华人民共和国国家进出口商品检验局第一检验处起草。

本标准主要起草人熊建民、班耀庭、吴振、呼子明、董学武。