



中华人民共和国国家标准

GB/T 39762—2021/ISO 28239:2008

纺织机械 短纤维开松机和清棉机 术语和结构原理

Textile machinery—Opener and cleaner for staple fibres preparation—
Vocabulary and principles of construction

(ISO 28239:2008, IDT)

2021-03-09 发布

2021-03-09 实施

国家市场监督管理总局 发布
国家标准化管理委员会

前 言

本标准按照 GB/T 1.1—2009 给出的规则起草。

本标准使用翻译法等同采用 ISO 28239:2008《纺织机械 短纤维开松机和清棉机 术语和结构原理》。

本标准做了下列编辑性修改：

——增加了汉语拼音索引和英文对应词索引。

本标准由中国纺织工业联合会提出。

本标准由全国纺织机械与附件标准化技术委员会(SAC/TC 215)归口。

本标准起草单位：无锡纺织机械质量监督检验中心、卓郎(常州)纺织机械有限公司、江苏迎阳无纺机械有限公司、青岛宏大纺织机械有限责任公司、郑州宏大新型纺机有限责任公司、青岛东佳纺机(集团)有限公司、青岛东昌纺机制造有限公司、盐城金大纺织机械制造有限公司、常熟万龙机械有限公司、佛山市标准化协会、国家纺织机械质量监督检验中心。

本标准主要起草人：彭宝瑛、许小平、范立元、何洪柱、孟永华、郭瑞勇、邵长新、林燕保、范臻、卓云、沈玉兰。

纺织机械 短纤维开松机和清棉机 术语和结构原理

1 范围

本标准给出了棉及其他短纤维在纺织准备过程中使用的开松机和清棉机术语和结构原理。
本标准适用于棉及其他短纤维的开松机和清棉机。

2 术语和定义

2.1 基本术语

2.1.1

开松机 opener

装有开松辊筒用于纤维原料开松的机器。

注：与开松辊筒 1(2.3.4)相关的结构型式见附录 A。

2.1.2

清棉机 cleaner

装有开松辊筒用于纤维原料进一步开松和除杂的机器。

注：与开松辊筒 1(2.3.4)、开松辊筒 2(2.3.5)和开松辊筒 3(2.3.6)相关的结构型式见附录 A。

2.2 机器侧面及外形尺寸术语

2.2.1

右侧 right side

R

面对纤维流向,观察者的右手侧。(见图 1)

注：参见 ISO 92。

2.2.2

左侧 left side

L

面对纤维流向,观察者的左手侧。(见图 1)

注：参见 ISO 92。

2.2.3

工作流向 work flow direction

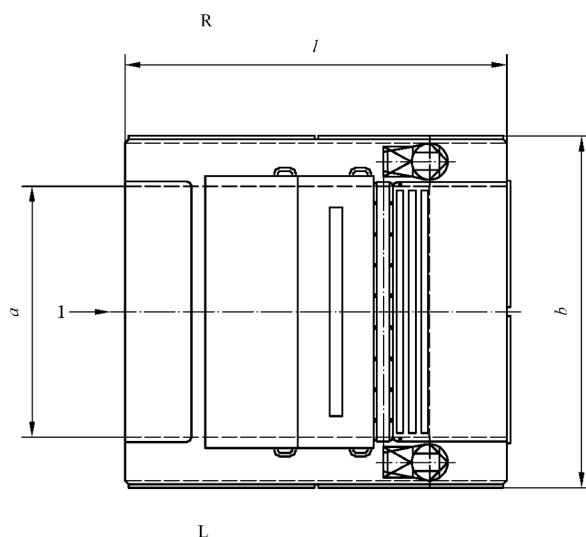
原料流向 material flow

纤维的流动方向。(见图 1)

2.2.4

传动侧 drive side

装有开松辊筒主传动装置的一侧。



说明:

a ——左右墙板之间的工作间距(机器的幅宽);

b ——机器宽度(含罩壳);

l ——机器长度(不含储棉系统);

R ——右侧;

L ——左侧;

1 ——喂棉区(后)。

图 1 机器侧面及外形尺寸

2.3 机器组件术语

2.3.1

输棉帘 feed lattice

将纤维原料输送至给棉罗拉(2.3.3)的输送带。(见图 2 和图 3)

2.3.2

压棉罗拉 precondensing roll

进料过程中压紧纤维原料的罗拉。(见图 2 和图 3)

2.3.3

给棉罗拉 feed roll

喂入开松辊筒 1(2.3.4)时,用于握持转移纤维原料的罗拉。(见图 2 和图 3)

2.3.4

开松辊筒 1 opening roll 1

将握持状态的原料撕扯成纤维束的带有梳针、锯齿的辊筒。(见图 2 和图 3)

2.3.5

开松辊筒 2 opening roll 2

用于纤维的开松、转移,包有针布的辊筒。(见图 3)

2.3.6

开松辊筒 3 opening roll 3

用于纤维的开松、转移,包有针布的辊筒。(见图 3)

2.3.7

除尘刀 mote knife

用于去除尘杂的刀。(见图 2 和图 3)

2.3.8

分梳板 carding element

用于预开松纤维束,包有针布的元件。(见图 2 和图 3)

2.3.9

导流板 deflector blade

调节排杂量可旋转的导向元件。(见图 3)

2.3.10

出棉管 material suction device

连续或间歇吸入开松、除杂后的纤维原料的抽吸漏斗。(见图 2 和图 3)

2.3.11

吸杂管 waste suction

连续或间歇吸入排出杂质的抽吸漏斗。(见图 3)

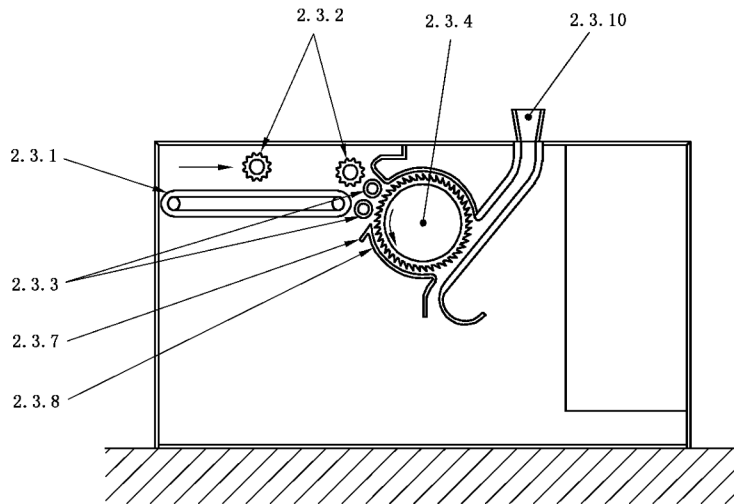


图 2 开松机组件

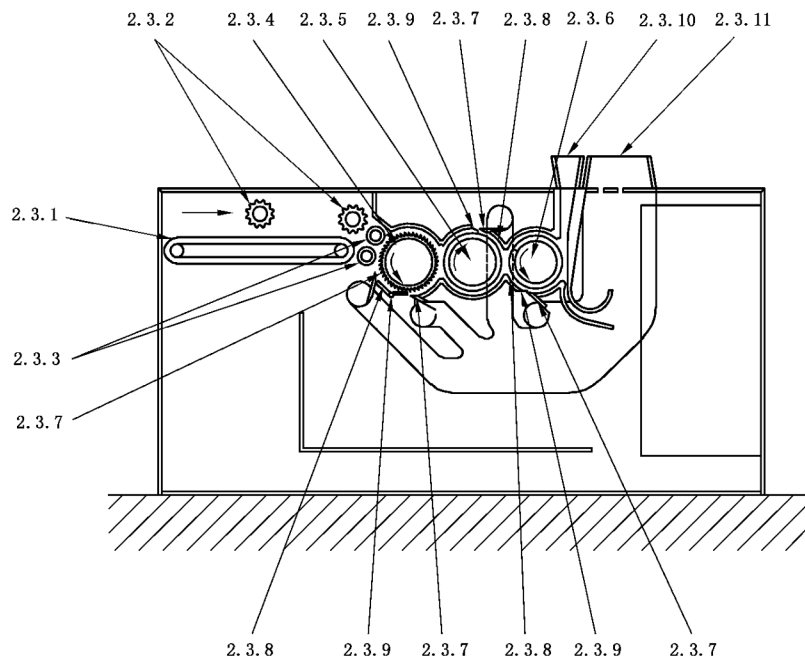


图 3 清棉机组件

附 录 A
(规范性附录)
结构原理

A.1 工作宽度

A.2 开松机

A.2.1 单辊开松机

A.2.2 多辊开松机

A.2.3 通用开松机

A.3 清棉机

A.3.1 单辊清棉机

A.3.2 多辊清棉机

A.3.3 预清棉机

A.3.4 清杂机

参 考 文 献

- [1] ISO 92 Textile machinery and accessories—Spinning machinery—Definition of side (left or right)

索 引

汉语拼音索引

C		开松辊筒 2	2.3.5
		开松辊筒 3	2.3.6
除尘刀	2.3.7	Q	
出棉管	2.3.10	清棉机	2.1.2
传动侧	2.2.4	S	
D		输棉帘	2.3.1
导流板	2.3.9	X	
F		吸杂管	2.3.11
分梳板	2.3.8	Y	
G		压棉罗拉	2.3.2
给棉罗拉	2.3.3	右侧	2.2.1
工作流向	2.2.3	原料流向	2.2.3
K		Z	
开松机	2.1.1	左侧	2.2.2
开松辊筒 1	2.3.4		

英文对应词索引

C		carding element	2.3.8
		cleaner	2.1.2
D		deflector blade	2.3.9
		drive side	2.2.4
F		feed lattice	2.3.1
		feed roll	2.3.3
L		left side	2.2.2

M

material flow	2.2.3
material suction device	2.3.10
mote knife	2.3.7

O

opener	2.1.1
opening roll 1	2.3.4
opening roll 2	2.3.5
opening roll 3	2.3.6

P

precondensing roll	2.3.2
--------------------------	-------

R

right side	2.2.1
------------------	-------

W

waste suction	2.3.11
work flow direction	2.2.3

中 华 人 民 共 和 国
国 家 标 准
纺织机械 短纤维开松机和清棉机
术语和结构原理

GB/T 39762—2021/ISO 28239:2008

*

中国标准出版社出版发行
北京市朝阳区和平里西街甲2号(100029)
北京市西城区三里河北街16号(100045)

网址: www.spc.org.cn

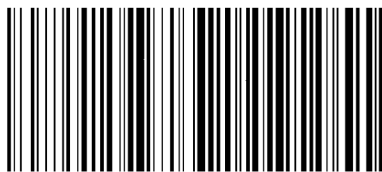
服务热线: 400-168-0010

2021年3月第一版

*

书号: 155066 · 1-66790

版权专有 侵权必究



GB/T 39762-2021