



中华人民共和国国家标准

GB/T 40157—2021

沙 乌 头 猪

Shawutou pig

2021-05-21 发布

2021-12-01 实施

国家市场监督管理总局 发布
国家标准化管理委员会

前 言

本标准按照 GB/T 1.1—2009 给出的规则起草。

本标准由中华人民共和国农业农村部提出。

本标准由全国畜牧业标准化技术委员会(SAC/TC 274)归口。

本标准起草单位:扬州大学、江苏省畜牧总站、江苏兴旺农牧科技发展有限公司、南京农业大学、上海市动物疫病预防控制中心、上海市崇明区种畜场。

本标准主要起草人:王宵燕、宋成义、朱慈根、潘雨来、唐慧娟、王勇、侯庆永、李平华、陈才、安亚龙、沈富林、陆雪林、徐忠惠、李何君、吴昊旻、张新生、沈东。



沙 乌 头 猪

1 范围

本标准规定了沙乌头猪的品种来源和特性、体型外貌特征、成年体重体尺、生产性能、测定方法及种用基本要求。

本标准适用于沙乌头猪的品种鉴别。

2 规范性引用文件

下列文件对于本文件的应用是必不可少的。凡是注日期的引用文件,仅注日期的版本适用于本文件。凡是不注日期的引用文件,其最新版本(包括所有的修改单)适用于本文件。

NY/T 820 种猪登记技术规范

NY/T 821 猪肉品质测定技术规程

NY/T 822 种猪生产性能测定规程

NY/T 825 瘦肉型猪胴体性状测定技术规范

3 品种来源及特性

沙乌头猪原产于江苏省南通市,现主要分布于江苏省海门市及上海市崇明区。沙乌头猪具有繁殖性能优、肌肉品质好、适应性强的特性。

4 体型外貌特征

沙乌头猪被毛以黑毛为主,部分猪鼻端、系部、尾梢有白毛。体型较大,体质健壮,结构匀称,额头较大,呈寿字形,额部有3道~4道皱纹,嘴筒长度中等,耳大下垂,颈中等粗,背腰微凹,胸深,腹大不拖地,后躯较丰满,四肢结实粗壮。有效乳头8.3对 \pm 1.0对。外貌特征图片参见附录A。

5 成年体重体尺

成年公猪(24月龄)体重124.4 kg \pm 12.6 kg,体长134.3 cm \pm 12.4 cm,胸围132.5 cm \pm 7.0 cm,体高66.0 cm \pm 8.0 cm;成年母猪(第3~4胎,妊娠两个月)体重135.4 kg \pm 13.1 kg,体长132.1 cm \pm 9.2 cm,胸围126.2 cm \pm 8.1 cm,体高67.9 cm \pm 5.1 cm。

6 生产性能

6.1 繁殖性能

公猪初次出现性行为在100 d~130 d,适配日龄180 d~210 d,适配体重70 kg~90 kg。母猪初情期90 d~120 d,适配日龄150 d~180 d,适配体重55 kg~75 kg,发情周期20 d~23 d,妊娠期113 d~117 d。



母猪产仔及断奶性状见表 1。

表 1 母猪产仔及断奶性状

胎次	总产仔数 头	产活仔数 头	初生窝重 kg	35 日龄断奶仔猪数 头	35 日龄断奶窝重 kg
1 胎	10.6±1.9	9.9±1.8	10.8±1.7	9.8±1.7	73.7±11.2
2 胎	11.9±1.7	11.6±1.8	12.3±1.6	10.8±1.8	77.1±7.8
3 胎及以上	13.7±3.4	12.4±2.9	13.9±5.6	12.3±2.6	82.1±14.7

6.2 生长发育

公猪初生重 1.1 kg±0.2 kg, 35 日龄断奶重 7.2 kg±1.2 kg; 母猪初生重 1.0 kg±0.2 kg, 35 日龄断奶重 6.6 kg±1.4 kg。断奶后在饲料消化能 12.40 MJ/kg~12.55 MJ/kg、断奶至 20 kg 以及 20 kg 以上体重阶段的粗蛋白质分别为 17%~18% 和 15%~16% 营养水平下, 公猪和母猪 4 月龄体重分别为 33.5 kg±1.9 kg 和 32.3 kg±3.9 kg。

6.3 肥育性能

在饲料消化能 11.3 MJ/kg~12.0 MJ/kg 和粗蛋白质 12%~13% 营养水平下, 肥育期(120 日龄~240 日龄)的初始体重 25.7 kg±7.3 kg, 结束体重 74.4 kg±7.7 kg, 平均日增重 421.3 g±77.5 g, 饲料转化率 3.40~4.20, 背膘厚 26.9 mm±3.3 mm。

6.4 胴体性状

体重 75 kg~85 kg 屠宰, 胴体重 58.8 kg±8.3 kg, 胴体斜长 73.3 cm±3.4 cm, 屠宰率 72.3%±4.1%, 胴体瘦肉率 39.6%±4.8%, 眼肌面积 27.2 cm²±4.6 cm², 平均背膘厚 33.9 mm±6.0 mm。

6.5 肌肉品质

体重 75 kg~85 kg 屠宰, 肉色鲜红, 亮度值(L_1) 42.99±2.05, pH₁ 6.37±0.29, pH₂₄ 5.75±0.11, 滴水损失 2.25%±1.27%, 大理石纹评分 3.57±0.51, 肌内脂肪含量 4.80%±1.87%。无灰白、柔软、渗水肉(PSE 肉)和暗黑、干硬肉(DFD 肉)。

7 测定方法

成年猪体重体尺、繁殖性能和生长发育测定按照 NY/T 820 的规定执行, 肥育性能测定按照 NY/T 822 的规定执行, 胴体性状测定按照 NY/T 825 的规定执行, 肌肉品质测定按照 NY/T 821 的规定执行。

8 种用基本要求

种用基本要求如下:

- 体型外貌符合本品种特征, 生长发育正常;
- 无遗传疾患和损征, 健康状况良好;
- 种用个体标识清晰, 来源清楚, 系谱档案准确齐全;
- 种用个体或双亲经过性能测定, 主要经济性状的资料齐全。

附录 A
(资料性附录)
沙乌头猪品种照片

A.1 沙乌头猪正面照片

沙乌头猪正面照片见图 A.1。

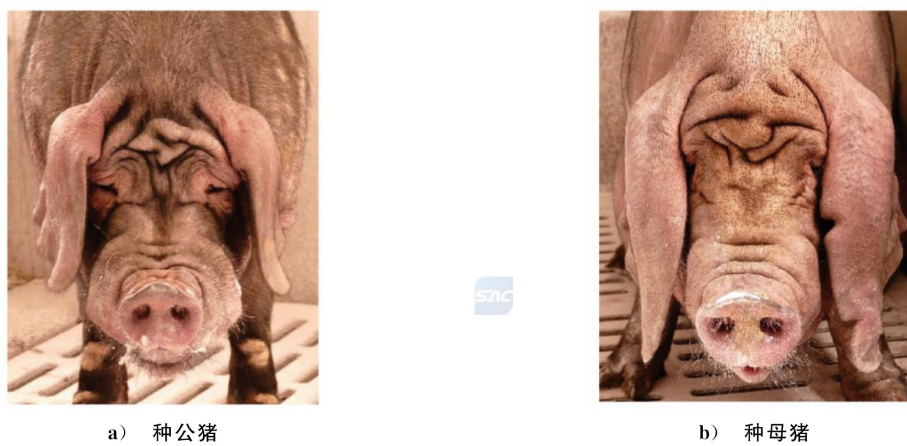


图 A.1 沙乌头猪正面照片

A.2 沙乌头猪侧面照片

沙乌头猪侧面照片见图 A.2。

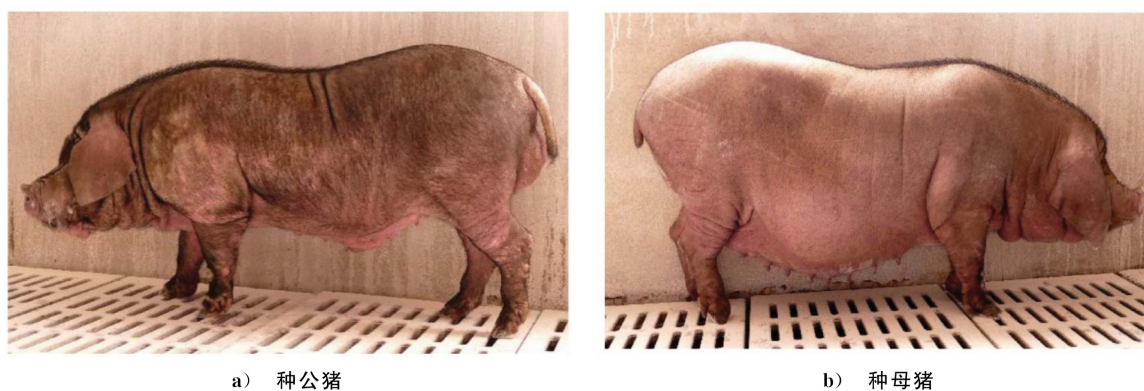


图 A.2 沙乌头猪侧面照片

A.3 沙乌头猪尾部照片

沙乌头猪尾部照片见图 A.3。



a) 种公猪



b) 种母猪

图 A.3 沙乌头猪尾部照片