



# 中华人民共和国国家标准

GB/T 40156—2021

---

梅 山 猪

Meishan pig

2021-05-21 发布

2021-12-01 实施

国家市场监督管理总局 发布  
国家标准化管理委员会

## 前 言

本标准按照 GB/T 1.1—2009 给出的规则起草。

本标准由中华人民共和国农业农村部提出。

本标准由全国畜牧业标准化技术委员会(SAC/TC 274)归口。

本标准起草单位：江苏省畜牧总站、南京农业大学、昆山市畜牧兽医站、太仓市种猪场、江苏农林职业技术学院、太仓市畜牧兽医站。

本标准主要起草人：黄瑞华、朱满兴、贡玉清、李平华、潘雨来、沈永杰、吴井生、侯庆永、石晓峰、魏宗友、杨剑波、刘晨曦。



# 梅 山 猪

## 1 范围

本标准规定了梅山猪的品种来源和特性、体型外貌特征、成年体重体尺、生产性能、测定方法及种用基本要求。  
本标准适用于梅山猪的鉴别。

## 2 规范性引用文件

下列文件对于本文件的应用是必不可少的。凡是注日期的引用文件,仅注日期的版本适用于本文件。凡是不注日期的引用文件,其最新版本(包括所有的修改单)适用于本文件。

NY/T 820 种猪登记技术规范  
NY/T 821 猪肉品质测定技术规程  
NY/T 822 种猪生产性能测定规程  
NY/T 825 瘦肉型猪胴体性状测定技术规范

## 3 品种来源和特性

梅山猪原产地为长江三角洲冲积平原太湖流域,中心产区位于江苏省太仓市、昆山市和上海市嘉定区等。梅山猪属江海型地方品种,具有高繁殖力特性。

## 4 体型外貌特征

梅山猪被毛以黑毛为主,四肢末端为白色,俗称“四脚白”,部分吻部、腹下或尾尖为白色。体型偏小或中等。头中等大小,额部皱纹有少有多,嘴筒较长。耳大下垂,耳尖与嘴角齐平或超过嘴角。背腰微凹,腹大下垂,腹部皮肤多为紫红色。四肢粗短。乳头数 8 对以上。梅山猪品种照片参见附录 A。

## 5 成年体重体尺

梅山猪成年猪体重体尺见表 1。

表 1 梅山猪成年猪体重体尺

类群	性别	体重 kg	体长 cm	体高 cm	胸围 cm
小梅山猪	公	126.99±4.69	126.3±5.0	71.6±4.0	122.8±8.5
	母	121.10±8.56	118.5±10.1	62.4±5.8	111.0±11.2
中梅山猪	公	163.10±7.70	136.7±7.1	74.9±7.1	129.5±7.0
	母	143.65±10.58	129.0±7.5	66.9±4.4	121.5±7.9

## 6 生产性能

### 6.1 繁殖性能

梅山猪初情期 3 月龄~4 月龄,公猪适配月龄 7 月龄~8 月龄,母猪适配月龄 6 月龄~7 月龄;小梅山公猪适配体重 50 kg~70 kg,母猪适配体重 50 kg~60 kg;中梅山猪公猪适配体重 60 kg~80 kg,母猪适配体重 50 kg~70 kg。梅山猪产仔及断奶性状见表 2。

表 2 梅山猪产仔及断奶性状

类群	胎次	总产仔数 头	产活仔数 头	初生窝重 kg	35 d 断奶窝重 kg
小梅山猪	头胎	10.8±2.9	10.4±2.8	8.08±1.86	62.41±14.94
	二胎	12.6±2.5	12.2±2.5	10.34±2.26	75.86±15.80
	三胎及以上	14.0±2.8	13.1±2.9	10.87±1.79	87.33±7.28
中梅山猪	头胎	12.6±2.6	12.0±2.5	11.00±2.02	72.50±11.57
	二胎	13.5±2.1	12.9±2.2	12.07±2.20	81.10±16.62
	三胎及以上	15.2±2.7	14.0±2.5	12.98±1.91	93.78±15.61

### 6.2 生长性能

梅山猪生长性能见表 3。断奶~4 月龄小梅山猪日粮消化能 13 MJ/kg~14 MJ/kg、粗蛋白 15%~16%;断奶~4 月龄中梅山猪日粮消化能 13 MJ/kg~14 MJ/kg、粗蛋白 14%~15%。



表 3 梅山猪生长性能

类群	性别	初生重 kg	断奶日龄 d	断奶重 kg	4 月龄重 kg
小梅山猪	公	0.79±0.08	35	6.39±0.82	31.90±2.18
	母	0.82±0.04	35	6.42±1.11	32.55±0.89
中梅山猪	公	0.95±0.07	30	5.58±0.34	36.06±0.57
	母	0.93±0.07	30	5.50±0.38	36.00±0.65

### 6.3 肥育性能

在日粮消化能 12 MJ/kg~13 MJ/kg、粗蛋白 14%~15% 的饲养条件下,梅山猪肥育性能见表 4。

表 4 梅山猪肥育性能

类群	起止体重 kg	日增重 g	饲料转化率
小梅山猪	20~70	412.7±54.0	3.44±0.46
中梅山猪	25~75	430.3±58.3	3.56±0.42

6.4 胴体性状

梅山猪胴体性状见表 5。

表 5 梅山猪胴体性状

类群	宰前活重 kg	胴体重 kg	屠宰率 %	胴体长 cm	平均背膘厚 mm	眼肌面积 cm <sup>2</sup>	胴体瘦肉率 %
小梅山猪	68.50±5.80	44.76±5.88	65.15±3.94	74.1±3.8	30.2±1.6	19.18±2.16	42.78±1.50
中梅山猪	74.75±6.00	48.87±4.50	65.39±3.05	82.1±5.8	30.4±1.2	19.28±3.23	43.84±1.63

6.5 肌肉品质

小梅山猪 68.50 kg±5.80 kg 屠宰的条件下，pH<sub>1</sub> 5.97±0.08，系水力 93.54%±2.33%，肉色评分 3.63±0.51，肌内脂肪含量 4.87%±0.38%。中梅山猪 74.75 kg±6.00 kg 屠宰的条件下，pH<sub>1</sub> 6.16±0.09，系水力 89.09%±5.79%，肉色评分 3.75±0.63，肌内脂肪含量 3.26%±0.54%。

7 测定方法

成年体重体尺、繁殖性能和生长发育测定按照 NY/T 820 的规定执行，肌肉品质测定按照 NY/T 821 的规定执行，肥育性能测定按照 NY/T 822 的规定执行，胴体性状测定按照 NY/T 825 的规定执行。

8 种用基本要求

种用基本要求如下：

- a) 体型外貌符合本品种特征，生长发育正常。
- b) 无遗传疾患和损征，健康状况良好。
- c) 种用个体耳号清晰，来源、血缘清楚，系谱档案准确齐全。
- d) 种用个体或双亲经过性能测定，主要经济性状的资料齐全。
- e) 有种猪合格证，根据《跨省调运乳用种用动物产地检疫规程》的规定出具检疫证书。

附 录 A  
(资料性附录)  
梅山猪品种照片

A.1 梅山猪头部照片

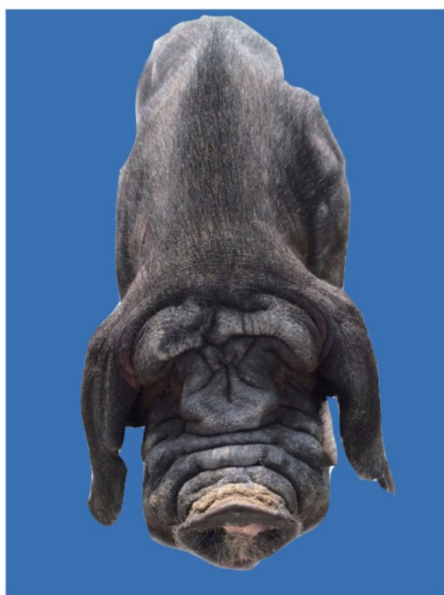
梅山猪头部照片见图 A.1。



a) 小梅山公猪



b) 小梅山母猪



c) 中梅山公猪



d) 中梅山母猪

图 A.1 梅山猪头部照片

## A.2 梅山猪侧面照片

梅山猪侧面照片见图 A.2。



a) 小梅山公猪



b) 小梅山母猪



c) 中梅山公猪



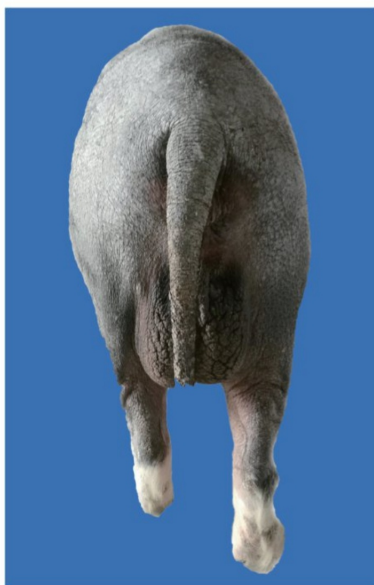
d) 中梅山母猪

图 A.2 梅山猪侧面照片



### A.3 梅山猪尾部照片

梅山猪尾部照片见图 A.3。



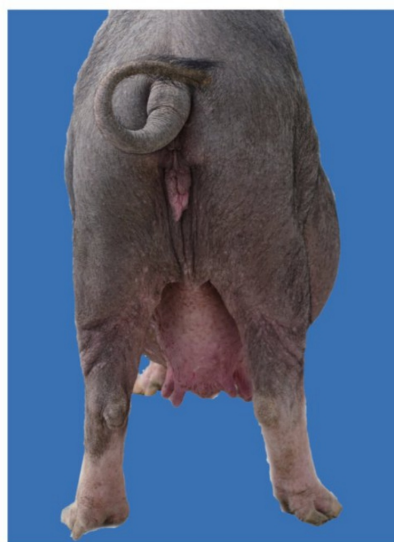
a) 小梅山公猪



b) 小梅山母猪



c) 中梅山公猪



d) 中梅山母猪

图 A.3 梅山猪尾部照片



参 考 文 献

- [1] 跨省调运乳用种用动物产地检疫规程(中华人民共和国农业部 农医发〔2010〕33号)
- 

