



# 中华人民共和国国家标准

GB/T 40155—2021

---

## 里 岔 黑 猪

Licha black pig

2021-05-21 发布

2021-12-01 实施

国家市场监督管理总局 发布  
国家标准化管理委员会

## 前 言

本标准按照 GB/T 1.1—2009 给出的规则起草。

本标准由中华人民共和国农业农村部提出。

本标准由全国畜牧业标准化技术委员会(SAC/TC 274)归口。

本标准起草单位:青岛市畜牧兽医研究所、山东农业大学、山东省畜牧总站、胶州市里岔黑猪研究开发中心、青岛里岔黑猪繁育基地。

本标准主要起草人:戈新、曾勇庆、王建华、周开锋、崔超、张宝珣、郭建华、李培培、刘忠琛、朱高照、刘正良。



# 里 岔 黑 猪

## 1 范围

本标准规定了里岔黑猪的品种来源和特性、体型外貌特征、成年体重体尺、生产性能、测定方法和种用基本要求。

本标准适用于里岔黑猪的鉴别。

## 2 规范性引用文件

下列文件对于本文件的应用是必不可少的。凡是注日期的引用文件,仅注日期的版本适用于本文件。凡是不注日期的引用文件,其最新版本(包括所有的修改单)适用于本文件。

NY/T 820 种猪登记技术规范

NY/T 821 猪肉品质测定技术规程

NY/T 822 种猪生产性能测定规程

NY/T 825 瘦肉型猪胴体性状测定技术规范

## 3 品种来源和特性

里岔黑猪原产地为山东省胶州市(原青岛市胶县)、青岛市黄岛区(原胶南县)和山东省诸城市,中心产区为山东省胶州市里岔镇。里岔黑猪具有体长多肋、抗逆性强等特性。

## 4 体型外貌特征

### 4.1 外貌特征

里岔黑猪全身被毛黑色,体型大,体质结实,结构匀称。头中等大小,脸长,额宽,有多条纵向皱纹;嘴筒长直,耳大下垂。体长,背腰平直,腹不下垂,四肢粗壮,肌肉发育较好,臀部较丰满。乳头 6 对以上,排列均匀。里岔黑猪品种照片参见附录 A。

### 4.2 成年体重体尺

里岔黑猪成年猪体重和体尺见表 1。

表 1 里岔黑猪成年猪体重和体尺

性别	体重 kg	体长 cm	胸围 cm	体高 cm
公	221.22±18.86	169.13±6.67	140.99±4.45	82.61±2.53
母	198.96±26.09	155.24±11.38	135.65±9.01	79.14±3.61

## 5 生产性能

## 5.1 繁殖性能

里岔黑猪产仔性能、发情期和适宜初配期见表2、表3。

表2 里岔黑猪产仔性能

胎次	总产仔数 头	产活仔数 头	初生窝重 kg	42日龄断奶窝重 kg
头胎	10.5±1.2	9.8±1.2	14.23±1.45	80.95±26.57
二胎	12.3±1.6	11.5±1.5	16.17±2.01	106.98±26.50
三胎及以上	12.3±1.7	11.5±1.6	15.96±2.04	122.15±23.93

表3 里岔黑猪初情期和适宜初配期

母猪			公猪		
初情期日龄 d	适配日龄 d	适配体重 kg	性行为日龄 d	适配日龄 d	适配体重 kg
112.4±10.5	179.5±2.2	70.29±4.31	112.0±10.7	240.9±3.6	102.20±14.70

## 5.2 生长性能

在日粮消化能12 MJ/kg~13 MJ/kg、粗蛋白质15%~17%的营养水平下,里岔黑猪生长性能见表4。

表4 里岔黑猪生长性能

初生重 kg	断奶重 kg	4月龄体重 kg
1.33±0.08	10.98±2.56	33.29±3.70

## 5.3 肥育性能

肥育期分群饲养,自由采食。里岔黑猪肥育性能见表5。

表5 里岔黑猪肥育性能

日粮营养水平		起止日龄 d	起止体重 kg	日增重 g	饲料转化率
DE MJ/kg	CP %				
12~13	15~17	60~150	20~60	550~600	3.0~3.3
11~12	13~15	151~235	60~110	600~650	3.3~3.5

#### 5.4 胴体性状

里岔黑猪胴体性状见表 6。

表 6 里岔黑猪胴体性状

宰前活重 kg	胴体重 kg	胴体长 cm	屠宰率 %	平均背膘厚 mm	眼肌面积 cm <sup>2</sup>	胴体瘦肉率 %
107.51±8.65	77.12±5.89	90.79±8.66	72.71±1.77	30.3±1.9	29.64±4.47	52.62±1.55

#### 5.5 肌肉品质

里岔黑猪肌肉品质见表 7。

表 7 里岔黑猪肌肉品质

肉色 分	pH <sub>1</sub>	pH <sub>24</sub>	滴水损失 %	肌内脂肪含量 %	大理石纹 分
3.36±0.45	6.29±0.31	5.85±0.23	1.59±0.68	2.92±0.59	2.72±0.59

### 6 测定方法

成年体重体尺、繁殖性能和生长发育测定按照 NY/T 820 的规定执行,肥育性能测定按照 NY/T 822 的规定执行,胴体性状测定按照 NY/T 825 的规定执行,肌肉品质测定按照 NY/T 821 的规定执行。

### 7 种用基本要求

种用要求如下:

- 体型外貌应符合本品种特征。
- 无遗传疾患和损征,健康状况良好。
- 种用个体耳号清晰,来源清楚,系谱档案准确齐全。
- 种用个体或双亲经过性能测定,主要经济性状的资料齐全。
- 有种猪合格证,根据《跨省调运乳用种用动物产地检疫规程》的规定出具检疫证书。

附录 A  
(资料性附录)  
里岔黑猪品种照片

A.1 里岔黑猪正面照片

里岔黑猪正面照片见图 A.1。



a) 公猪



b) 母猪

图 A.1 里岔黑猪正面照片

A.2 里岔黑猪侧面照片

里岔黑猪侧面照片见图 A.2。



a) 公猪



b) 母猪

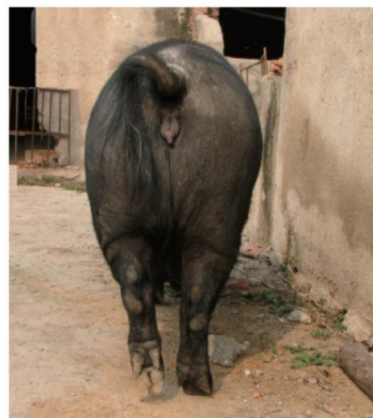
图 A.2 里岔黑猪侧面照片

### A.3 里岔黑猪尾部照片

里岔黑猪尾部照片见图 A.3。



a) 公猪



b) 母猪

图 A.3 里岔黑尾部面照片

参 考 文 献

- [1] 跨省调运乳用种用动物产地检疫规程(中华人民共和国农业部 农医发〔2010〕33号)
- 

